



ฐานข้อมูลภูมิปัญญาท้องถิ่น ตำบลล่อ



เทศบาลตำบลเวียงล่อ
อำเภอจุน จังหวัดพะเยา

คำนำ

ปราชญ์ชาวบ้าน หรือนักคิดท้องถิ่น หรือครูภูมิปัญญาไทย แล้วแต่จะเรียกกัน จะมีมากมายในหลายๆ ด้านแล้วแต่งานที่ท่านปฏิบัติจนบังเกิดผล เป็นผู้มีวิถีชีวิตที่ผูกพันกับ ธรรมชาติ มีความคิดเข้าระบบชอบ ค้นหาความจริง ช่างสังเกตและนำสิ่งที่พบเห็นมาเรียนรู้โดยการปฏิบัติจริง สามารถสรุปเป็นบทเรียนได้

ฐานข้อมูลภูมิปัญญาท้องถิ่น เล่มนี้ จัดทำขึ้นเพื่อเป็นฐานข้อมูลการดำเนินงานและการส่งเสริมภูมิปัญญาท้องถิ่น การบำรุงรักษาศิลปะ จารีตประเพณีวัฒนธรรมอันดีงามของตำบล ลอ ให้คงอยู่ในท้องถิ่น และสืบสานแก่คนรุ่นหลัง ต่อไป

กองการศึกษา

เทศบาลตำบลเวียงล่อ

สารบัญ

เรื่อง	หน้า
คำนำ	
สารบัญ	
บทนำ	๑
- ประเภทของภูมิปัญญาท้องถิ่น	๑
แยกตามประเภทของภูมิปัญญาท้องถิ่น	
๑. ด้านหัตถกรรม	๓
- การทำตุ้งไส้มู	๓
- เครื่องจักสานจากไม้ไผ่	๘
๒. ด้านอุตสาหกรรม	๑๐
- วิสาหกิจชุมชนกล้วยหอมทองยัดเยียด	๑๐
๓. ด้านการจัดการทรัพยากรธรรมชาติและสิ่งแวดล้อม	๑๒
- พิธีสืบชะตาแม่น้ำ แม่น้ำอิง	๑๒
- พิธีบวชป่า	๑๕
๔. ด้านความเชื่อ พิธีกรรม	๑๗
- พิธีแห่ฮ่อปคุต	๑๗
- ประเพณีเลี้ยงผีปู่ ย่า	๑๙
๕. ด้านศาสนา ประเพณี	๒๐
- ประเพณีปู่จาพญาลอ	๒๐
- ประเพณีสร้างน้ำพระธาตุเจ้าศรีปิงเมือง	๒๒
๖. ด้านอาหารพื้นบ้าน	๒๔
- เจียนปลา	๒๔
- ข้าวแคบโบราณ	๒๕

บทนำ

รัฐธรรมนูญแห่งราชอาณาจักรไทย พุทธศักราชการ ๒๕๖๐ มาตรา ๕๗ รัฐต้อง (๑)อนุรักษ์ ป่าไม้ และส่งเสริมภูมิปัญญาท้องถิ่น ศิลปะ วัฒนธรรม ขนบธรรมเนียมและจารีตประเพณีอันดีงามของท้องถิ่นและของชาติ และจัดให้มีพื้นที่สาธารณะ สำหรับกิจกรรมที่เกี่ยวข้อง รวมทั้งส่งเสริมและสนับสนุนให้ประชาชน ชุมชน และองค์กรปกครองส่วนท้องถิ่น ได้ใช้สิทธิและมีส่วนร่วมในการดำเนินการด้วย ภูมิปัญญาไทยมีความสำคัญอย่างยิ่ง ช่วยสร้างชาติให้เป็นปึกแผ่นมั่นคงสร้างความภาคภูมิใจและศักดิ์ศรีเกียรติภูมิ แก่คนไทย สามารถปรับประยุกต์หลักธรรมคำสอนทางศาสนาเข้ากับชีวิตได้อย่างเหมาะสมสร้างความสมดุลระหว่างคนกับสังคม และธรรมชาติได้อย่างยั่งยืน ช่วยเปลี่ยนแปลงปรับปรุงวิถีชีวิตของคนไทยให้เหมาะสมได้ตามยุค

กองการศึกษา เทศบาลตำบลเวียงล่อ ได้เล็งเห็นความสำคัญของ ภูมิปัญญา ท้องถิ่น จึงได้จัดทำโครงการสำรวจฐานข้อมูลภูมิปัญญาท้องถิ่นปราชญ์ชาวบ้าน หรือปราชญ์ ท้องถิ่นเพื่อให้ข้อมูลภูมิปัญญาท้องถิ่น ปราชญ์ชาวบ้าน หรือปราชญ์ท้องถิ่น เพื่อสืบสานและอนุรักษ์ภูมิปัญญา ท้องถิ่นที่สำคัญและมีประโยชน์ไว้ไม่ให้สูญหายไปจากชุมชน และหวังเป็นอย่างยิ่งว่าฐานข้อมูลภูมิปัญญาท้องถิ่น ปราชญ์ชาวบ้าน หรือปราชญ์ท้องถิ่นเล่มนี้จะเป็นประโยชน์ต่อสาธารณชนในการศึกษาภูมิปัญญาท้องถิ่น ปราชญ์ชาวบ้าน หรือปราชญ์ท้องถิ่น ต่อไป

ประเภทของภูมิปัญญาท้องถิ่น

ภูมิปัญญาท้องถิ่น หมายถึง ทุกสิ่งทุกอย่างที่ชาวบ้าน คิดค้นขึ้น แล้วนำมาปรับปรุงแก้ไขพัฒนาแก้ปัญหา เป็นทั้ง สติปัญญาและองค์ความรู้ทั้งหมดของชาวบ้าน ดังนั้น จึงมีความครอบคลุมเนื้อหาสาระและแนวทางดำเนินชีวิตในวงกว้าง ภูมิปัญญาท้องถิ่นประกอบไปด้วยองค์ความรู้ในหลายวิชา ดังที่ สำนักงานคณะกรรมการการศึกษาแห่งชาติ (๒๕๔๑) ได้จำแนกไว้รวม ๑๐ สาขา คือ

๑. สาขาเกษตรกรรม หมายถึง ความสามารถในการผสมผสานองค์ความรู้ ทักษะ และเทคนิคด้านการเกษตรกับเทคโนโลยี โดยการพัฒนาบนพื้นฐาน คุณค่าดั้งเดิม ซึ่งคนสามารถพึ่งพาตนเองในสภาวะการณ์ต่างๆ ได้ เช่น การทำการเกษตรแบบผสมผสาน การแก้ปัญหา การเกษตร เป็นต้น

๒. สาขาอุตสาหกรรมและหัตถกรรม (ด้านการผลิตและการบริโภค) หมายถึง การรู้จัก ประยุกต์ใช้เทคโนโลยีสมัยใหม่ในการแปรรูปผลผลิตเพื่อ ชะลอการนำเข้าตลาด เพื่อแก้ปัญหา ด้าน การบริโภคอย่างปลอดภัย ประหยัด และเป็นธรรมอันเป็นกระบวนการให้ชุมชนท้องถิ่นสามารถ พึ่งตนเองทาง เศรษฐกิจได้ตลอดทั้งการผลิตและการจัดจำหน่ายผลผลิตทางหัตถกรรม เช่น การรวมกลุ่มของกลุ่มโรงงานยางพารา กลุ่ม หัตถกรรม และอื่น ๆ เป็นต้น

๓. สาขาการแพทย์ไทย หมายถึง ความสามารถในการจัดการป้องกันและ รักษาสุขภาพ ของคนในชุมชน โดยเน้นให้ชุมชนสามารถพึ่งพาตนเองทาง ด้านสุขภาพและอนามัยได้

๔. สาขาการจัดการทรัพยากรธรรมชาติและสิ่งแวดล้อม หมายถึง ความสามารถเกี่ยวกับ การจัดการทรัพยากรธรรมชาติและสิ่งแวดล้อม ทั้งอนุรักษ์ การพัฒนา และใช้ประโยชน์จากคุณค่าของทรัพยากรธรรมชาติและสิ่งแวดล้อม อย่างสมดุลและยั่งยืน

๕. สาขากองทุนและธุรกิจชุมชน หมายถึง ความสามารถในด้านบริหารจัดการ การค้า การ สะสมและ บริการกองทุนและธุรกิจในชุมชน ทั้งที่เป็นเงินตราและ โภคทรัพย์เพื่อเสริมชีวิตความเป็นอยู่ของสมาชิกในชุมชน

๖. สาขาสวัสดิการ หมายถึง ความสามารถในการจัดสวัสดิการในการประกัน คุณภาพชีวิต ของคนให้ เกิดความมั่นคงทางเศรษฐกิจ สังคม และ วัฒนธรรม

๗. สาขาศิลปกรรม หมายถึง ความสามารถในการผลิตผลงานทางด้านศิลปะ สาขาต่างๆ เช่น จิตรกรรม ประติมากรรม วรรณกรรม ทัศนศิลป์ คีตศิลป์ เป็นต้น

๘. สาขาจัดการ หมายถึง ความสามารถในการบริหารการจัดการดำเนินงาน ด้านต่างๆ ทั้งขององค์กรชุมชน องค์กรทางสังคมอื่นๆ ในสังคมไทย เช่น การจัดการองค์กรของกลุ่มแม่บ้าน ระบบผู้เฒ่าผู้ แก่ใน ชุมชน เป็นต้น กรณีของการจัดการศึกษาเรียนรู้ นับได้ว่าเป็นภูมิปัญญาสาขา การจัดการที่มีความสำคัญ เพราะการจัดการศึกษาเรียนรู้ดี หมายถึงกระบวนการเรียนรู้พัฒนา และถ่ายทอดความรู้ภูมิปัญญาไทยที่มี ประสิทธิภาพ

๙. สาขาภาษาและวรรณกรรม หมายถึง ความสามารถผลิตผลงาน เกี่ยวกับด้านภาษา ทั้ง ภาษาถิ่น ภาษาโบราณ ภาษาไทย และการใช้ภาษา ตลอดทั้งด้านวรรณกรรมทุกประเภท

๑๐. สาขาศาสนาและประเพณีหมายถึง ความสามารถประยุกต์และ ปรับใช้หลักธรรม คำสอนทาง ศาสนาความเชื่อและประเพณีดั้งเดิมที่มีคุณค่า ให้เหมาะสมต่อการประพฤติปฏิบัติให้บังเกิดผลดีต่อบุคคลและ สิ่งแวดล้อม เช่น การถ่ายทอดหลักศาสนา การบวชป่า การประยุกต์ประเพณีบุญประเพณีข้าว เป็นต้น

แยกตามประเภทภูมิปัญญาท้องถิ่น

๑. ด้านหัตถกรรม

การทำตุงไส้หมู

ชื่อ นางสาว เวียงลอ

สถานที่ตั้ง หมู่ที่ ๑ บ้านลอ ตำบลล่อ อำเภोजุน จังหวัดพะเยา

สาระสำคัญ

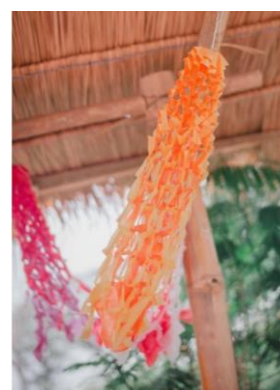
ศิลปะการตัดกระดาษให้เป็น “ตุงไส้หมู” เป็นองค์ความรู้ที่มีมาแต่โบราณ ตุงไส้หมู ใช้ในงานประเพณีบูชาพญาลอ บูชาพระธาตุ พระเจดีย์ รวมถึงงานมงคลต่างๆ และยังเป็นการสืบทอดวิถีชีวิตของชาวตำบลล่อ ไม่ให้สูญหายไปตามกาลเวลา



ความเป็นมา

ตุงไส้หมู มีลักษณะเป็นพวงประติษฐ์ รูปร่างคล้ายจอมแหหรือปรานค์ ทำจากกระดาษสีหรือกระดาษแก้วสีต่างๆ อย่างน้อยแผ่นละสี่ มาวางซ้อนกันแล้วพับทบแยงมุมหลาย ๆ ทบ ใช้กรรไกรตัดสลับกันเป็นลายฟันปลาจนถึงส่วนปลายสุด เมื่อคลี่ออกและจับหางขึ้น จะเห็นเป็นพวงกระดาษที่สวยงาม

การนำตุงไส้หมูไปใช้ ทำได้โดยนำไปผูกติดกับคันทุงยาวประมาณ ๑ เมตร ใช้ถ่อร่วมขบวนแห่ครัวตานเข้าวัด ใช้ประดับครัวตาน หรือปักเจดีย์ทรายที่วัดในเทศกาลสงกรานต์ แต่ในบางท้องที่จะใช้ตกแต่งปราสาทศพเพื่อความสวยงาม โดยประติษฐ์เป็นพวงใหญ่ๆ ศิลปะการตัดกระดาษให้เป็น “ตุงไส้หมู” เป็นองค์ความรู้ที่มีมาแต่โบราณ ซึ่งชาวล้านนาจะใช้ในพิธีทางศาสนา หรือกิจกรรมทางประเพณี



ของชาวล้านนา นั่นคือ ประเพณีปีใหม่ (สงกรานต์) ในพิธีกรรม หรือประเพณีดังกล่าว ชาวล้านนาจะจัดเตรียมข้าวของต่างๆ สำหรับใช้ในพิธีใน “วันแตงดา” คือวันสุคติบ หรือวันเตรียมข้าวของ ซึ่งจะจัดทำก่อนหน้างานประมาณ ๑ วัน สล่าตัดตุงไส้หมู (สล่า แปลว่า ช่าง) หรือผู้ที่สามารถตัดตุงไส้หมูได้ ก็จะนำกระดาษสีต่างๆ มาตัดให้เป็นตุงไส้หมู แล้วนำไปผูกกับไม้ไผ่ซึ่งเหลาเป็นแท่งกลม ยาวประมาณ ๑ เมตร หรือนำไปผูกกับก้าน “ต้นเชือก” (ต้นเต่าร้าง) เพื่อเตรียมไปปักยังเจดีย์ทราย

ภายในลานวัดในวันพญาวัน หรือวันมหาสงกรานต์ ซึ่งส่วนใหญ่จะตรงกับ วันที่ ๑๕ เมษายน ของทุกปี

อุปกรณ์ในการทำตุงไส้หมู

๑. กระดาษว่าว
๒. กรรไกร
๓. ไม้
๔. เข็ม ด้าย

วิธีทำ

๑. นำกระดาษว่าวมาพับสามเหลี่ยมลงมา จากมุมด้านใดด้านหนึ่ง (ตัดปลายที่เหลือทิ้ง)
๒. จากนั้นพับจากอีกด้าน ซ้อนทับอีกชั้น ให้เป็นรูปสามเหลี่ยม
๓. แล้วพับจากด้านเดิม ขึ้นไปซ้อนอีกชั้น
๔. ตัดจากปลายด้านล่าง ขึ้นด้านบน (เหลือขอบด้านล่างไว้)

เครื่องจักสานจากไม้ไผ่

ชื่อ กลุ่มจักสานบ้านเวียงลอ
สถานที่ตั้ง หมู่ที่ ๑๑ บ้านเวียงลอ
ตำบลล่อ อำเภोजุน จังหวัดพะเยา



ประวัติความเป็นมา

กลุ่มจักสานบ้านเวียงลอ ตั้งอยู่บ้านเวียงลอ หมู่ที่ ๑๑ ตำบลล่อ อำเภोजุน จังหวัดพะเยา เป็นพื้นที่ราบลุ่มอยู่ริมฝั่งแม่น้ำอิง และอยู่ห่างจากที่ว่าการอำเภोजุน เป็นระยะทาง ๑๓ กิโลเมตร ประชากรส่วนใหญ่ประกอบอาชีพเกษตรกรรม การทำนาเป็นอาชีพหลัก เนื่องจากพื้นที่มีแม่น้ำอิงไหลผ่าน ซึ่งบริเวณนี้มีไม้ไผ่สีสุก ขึ้นอยู่มากเป็นจำนวนมาก ทรัพยากรภายในชุมชนที่สำคัญ คือ ไม้ไผ่ มีการดำรงชีพด้วยการปลูกข้าว หาปลา มาทำเป็นอาหาร จึงมีความจำเป็น ต้องมีเครื่องมือในการจับปลา จึงได้ใช้ไม้ไผ่ที่มีอยู่เป็นจำนวนมากในชุมชน มาจักสานเป็นเครื่องมือในการหาปลา เครื่องใช้ในครัวเรือน และของประดับตกแต่งต่างๆ

กลุ่มจักสานบ้านเวียงลอ เริ่มก่อตั้งขึ้น นำโดยพ่อปลวก และอัยหนานเขียน เป็นตัวหลัก และมีสมาชิกเป็นกลุ่มผู้สูงอายุบ้านเวียงลอ ทำจักสานไม้ไผ่กันกลางหมู่บ้าน โดยตั้งเป็นกลุ่มจักสานไม้ไผ่บ้านเวียงลอ สมาชิกส่วนใหญ่เป็นผู้สูงอายุ สามารถทำจักสานไม้ไผ่เป็นกันหมด ต่อมาเริ่มมีคนรู้จักกลุ่มจักสานบ้านเวียงลอ เพิ่มมากขึ้น กศน.อำเภोजุน ได้เข้ามาจัดฝึกอบรมให้กับกลุ่มจักสาน และสำนักงานพัฒนาชุมชนอำเภोजุนได้เข้ามาสนับสนุนในการทำเครื่องจักสานให้กับกลุ่มจักสานบ้านเวียงลอ และมีการจัดตั้งศูนย์เรียนรู้ชุมชนเวียงลอขึ้น ได้พัฒนาต่อยอดจากเดิมจักสานเครื่องมือ เครื่องมืออุปกรณ์หาปลา และของใช้ในครัวเรือน ได้พัฒนาเป็นผลิตภัณฑ์รูปแบบใหม่ขึ้นมา แล้วมีผู้คนที่ให้ความสนใจหาซื้อกลับไปเป็นของฝาก ทำให้ชุมชนมีรายได้

การสืบทอดภูมิปัญญาท้องถิ่นด้านการจักสานไม้ไผ่ บ้านเวียงลอ มีการถ่ายทอดภูมิปัญญาด้านการจักสานให้กับบุตรหลาน โดยมีศูนย์ถ่ายทอดความรู้ ณ ศูนย์เรียนรู้ชุมชนบ้านเวียงลอ ผู้ถ่ายทอดที่สำคัญ ได้แก่



กลุ่มผู้สูงอายุบ้านเวียงลอ เนื่องจากวิถีชีวิตที่ผูกพันกับสายน้ำ และใช้ภูมิปัญญาในการดำรงชีวิตสืบทอดกันมาจากรบรรพบุรุษ จากรุ่นสู่รุ่นจนถึงปัจจุบัน เป็นภูมิปัญญาชาวบ้าน โดยสามารถปรับตัวให้เข้ากับธรรมชาติได้เป็นอย่างดี สิ่งที่ตอกย้ำถึงความโดดเด่นด้านการจักสานไม้ไผ่ของกลุ่มจักสานเวียงลอ คืองานประเพณีตานก๋วยสลาก ซึ่งจะพบเห็นชาวบ้านนำก๋วยที่จักสานด้วยไม้ไผ่ ใส่อาหาร ผลไม้ มาทำบุญที่วัด เป็นภาพที่น่าประทับใจแก่ผู้พบเห็น ลักษณะเครื่องจักสานแต่ละประเภทนั้น เริ่มจากการทำขึ้นเพื่อประโยชน์ใช้ในครัวเรือน เป็นของฝาก ของที่ระลึก ของประชาชนในท้องถิ่นเป็นสำคัญ ฉะนั้น จึงมีความต้องการด้านประโยชน์ใช้สอย รูปร่างลวดลาย และวัสดุที่แตกต่างกันออกไป ผู้สูงอายุในหมู่บ้านมีการสร้างสมความรู้มาจกตั้งเดิม ซึ่งมีผลิตภัณฑ์ที่ผลิต เช่น ตะกร้า กระจาด ที่ใส่ขวดน้ำ กระจตیب ของประดับตกแต่งบ้าน เป็นต้น

วัตถุประสงค์

๑. เพื่อใช้เวลาว่างให้เกิดประโยชน์
๒. สร้างความเข้มแข็งให้กับชุมชน มีความสามัคคีช่วยเหลือซึ่งกันและกัน

วัตถุดิบที่ใช้ในการจักสาน

ไม้ไผ่ ต้องเป็นไม้ไผ่สีสุก เพราะเป็นไม้ไผ่ที่มีคุณภาพดี ผิวเรียบ มีความเหนียวไม่เปราะง่าย หลังจากจักสานเป็นเส้นแล้วนำไปตากแดดอ่อนๆ ผิวของไม้จะสวย เรียบ เหนียว มีความอ่อนตัว สานเป็นผลิตภัณฑ์ได้ง่าย เป็นไม้ที่ใช้ทำเครื่องจักสานมากมายหลายชนิด มีลักษณะเป็นปล้อง เป็นข้อ มีหนาม และแขนงมาก เมื่อแก่จะมีสีเหลือง โดยจำนำส่วนลำต้นมาจักเป็นตอกสำหรับสานเป็นภาชนะต่างๆ นำมาเป็นเครื่องใช้ในครัวเรือนได้เกือบทุกชนิด เช่น กระจัง กระจาด ตะกร้า ฯลฯ

เครื่องมือสำหรับใช้ในการจักสาน

๑. มีด ใช้ในการจักสาน
๒. เหล็กมาดปลายแบน ใช้สำหรับการเจาะร้อยตอก
๓. คีม
๔. เครื่องรีดตอก

ขั้นตอนการทำเครื่องจักสาน

๑. การจัก คือการนำวัสดุมาทำให้เป็นเส้น เป็นแฉก หรือเป็นริ้ว เพื่อความสะดวกในการสาน ลักษณะของการจักโดยทั่วไปนั้น ขึ้นอยู่กับลักษณะของวัสดุแต่ละชนิด ซึ่งจะมีวิธีการเฉพาะที่แตกต่างกันไปหรือบางครั้งการจักไม้ไผ่มักจะเรียกว่า ตอก ซึ่งการจักถือได้ว่าเป็นขั้นตอนของการเตรียมวัสดุในการทำเครื่องจักสานขั้นแรก
๒. การสาน เป็นกระบวนการทางความคิดสร้างสรรค์ของมนุษย์ที่นำวัสดุธรรมชาติมาทำประโยชน์โดยใช้ความคิดและฝีมือเป็นหลัก การสานลวดลายจะสานลายใดนั้น ขึ้นอยู่กับความเหมาะสมในการใช้สอยซึ่งมีด้วยกัน ๓ วิธี คือ
 - การสานด้วยวิธีสอดขัด
 - การสานด้วยวิธีการสอดขัดด้วยเส้นทแยง
 - การสานด้วยวิธีการขดเป็นวง
๓. การถัก เป็นกระบวนการประกอบที่ช่วยให้การทำเครื่องจักสานสมบูรณ์ การถักเครื่องจักสาน เช่น การถักขอบของภาชนะจักสานไม้ไผ่ การถักหูภาชนะ เป็นต้น การถักส่วนมากจะเป็นการเสริมความแข็งแรงของโครงสร้างภายนอกของเครื่องจักสาน และเป็นการเพิ่มความสวยงามอีกด้วย



๒. ด้านอุตสาหกรรม

วิสาหกิจชุมชนกล้วยหอมทองยัดเยียด

นางอชิรา ปัญญาฟู ประธานกลุ่มกล้วยหอมทอง
ยัดเยียด

สถานที่ตั้ง ๖๔ บ้านปางป้อมเหนือ หมู่ที่ ๒ ตำบล
อำเภอจุน พะเยา ๕๖๑๕๐



วัตถุประสงค์

ทางกลุ่มแม่บ้านเกษตรกรบ้านปางป้อมเหนือ ได้รวมกลุ่มกันจัดตั้งเป็นกลุ่มแม่บ้านเกษตรกร เพื่อทำกิจกรรมลดปัญหาการว่างงาน และเห็นว่า กล้วยไข่พระตะบอง ที่เป็นกล้วยพันธุ์พื้นเมืองของพื้นที่ทางภาคเหนือ ซึ่งสมาชิกส่วนใหญ่ได้ปลูกไว้หรือขึ้นเองตามธรรมชาติ ในที่ของตนเองอยู่แล้ว แต่เป็นกล้วยที่ไม่นิยมกินสุก จึงได้แค่นำไปเป็นอาหารสัตว์เท่านั้น ไม่มีค่าอะไร จึงได้มีความคิดร่วมกันว่า จะนำกล้วยไข่พระตะบองดิบสด มาเป็นวัตถุดิบเพื่อแปรรูปเป็น กล้วยทอดกรอบ หลากหลายรสชาติ สามารถสร้างรายได้กับกลุ่มได้

ประวัติความเป็นมา

นางอชิรา ปัญญาฟู ประธานกลุ่มกล้วยหอมทองยัดเยียด เล่าให้ฟังว่า เริ่มแรกเมื่อ ปี พ.ศ. ๒๕๔๔ แม่บ้านเกษตรกรบ้านปางป้อมเหนือ จำนวน ๙ คน ซึ่งปัจจุบันทางกลุ่มมีสมาชิกจำนวน ๒๐ คน และสำหรับที่มาของยี่ห้อ “หอมทองยัดเยียด” นั้น ได้มาจากการที่ ช่วงแรกๆ ตัวสินค้านั้น ผลิตและใช้วัตถุดิบในชุมชน ใช้แรงงานในชุมชนและเริ่มขายในชุมชน แต่เนื่องจากตลาดในชุมชนมีน้อย จึงต้องนำสินค้าไปขอให้คนที่รู้จักหรือข้าราชการตามหน่วยงานต่างๆ ช่วยซื้อเป็นประจำ จนคนเขาเบื่อหน่าย เมื่อเห็นตนนำกล้วยไปให้ช่วยซื้อหลายคนก็บอกว่า กล้วยยัดเยียดมาแล้ว สะดุดใจ จึงนำมาตั้งเป็นชื่อของผลิตภัณฑ์ว่า “หอมทองยัดเยียด” มาจนถึงปัจจุบัน และตอนนี้ส่งไปวางจำหน่ายทั่วประเทศ และพัฒนาสินค้าจนได้รับรางวัล OTOP ๔ ดาว โดยพัฒนาเพิ่มรสชาติเป็นกล้วยฉาบรสชาติต่างๆ เช่น รสบาร์บีคิว รสสปาเก็ตตี้ รสชาวนคริมน เป็นต้น นอกจากนี้ยังได้พัฒนาสินค้าโดยการนำเศษกล้วยที่แตกหักมาทำเป็นคุกกี้อีกด้วย



สำหรับเคล็ดลับในการทำกล้วยหอมทองยัดเยียดนั้น ก็ทำเหมือนกล้วยฉาบทั่วไป แต่ที่ไม่อมน้ำมันนั้น โดยมีการเข้าเครื่องสลดน้ำมัน ซึ่งทำให้เป็นที่ชื่นชอบของลูกค้าแล้ว ยังทำให้ยืดอายุการเก็บของผลิตภัณฑ์ด้วย จากที่เก็บไว้ได้ไม่เกิน ๑ อาทิตย์ สามารถเก็บได้หลายเดือนโดยไม่มีกลิ่นหืน ปัจจุบันมีลูกค้าทั้งในหมู่บ้านต่างอำเภอและต่างจังหวัด มาติดต่อขอสั่งซื้อถึงบ้าน มีทั้งนำไปเป็นของฝากและนำไปขายต่อ โดยเฉพาะช่วงเทศกาลจะมีการมาต่อคิวเพื่อซื้อไปเป็นของฝากจนผลิตไม่ทัน และมีบริษัทจากกรุงเทพฯ มาติดต่อขอให้เป็นผู้ผลิตสินค้าให้ ทางกลุ่มได้เน้นย้ำในคุณภาพ ความสะอาด ของทุกขั้นตอนการผลิตสินค้า มีการทำความสะอาดสถานที่ผลิตเป็นประจำทุกวัน และทุกสิ้นเดือนจะมีการทำความสะอาดทั้งระบบ แม้กระทั่งมุ้งลวดยังต้องแกะออกมาทำความสะอาดด้วย โดยสำนักงานสาธารณสุขจังหวัดพะเยา ได้ตรวจเยี่ยมเป็นประจำ ทำให้สินค้าได้รับ

การรับรองจากองค์การอาหารและยา ทะเบียนเลขที่ ๕๖-๒-๐๑๖๔๖-๒-๐๐๑ และได้รับมาตรฐานผลิตภัณฑ์ชุมชน มผช. เลขที่ ๑๐๓๘/๒๕๔๔

"กล้วยยัดเยียด" ก่อกำเนิดขึ้นเมื่อปี พ.ศ.๒๕๔๔ โดยผลิตจาก"กล้วยไข่พระตะบอง" ซึ่งทางภาคเหนือจะเรียกชื่อกล้วยชนิดนี้ว่า "กล้วยไข่ส้ม" เนื่องจากมีรสเปรี้ยว ไม่ค่อยนิยมนำมารับประทาน ส่วนมากขึ้นเองตามธรรมชาติในพื้นที่ต่างๆ ในหมู่บ้านอยู่แล้ว จึงได้มีการนำมาแปรรูปเป็นกล้วยทอดกรอบ และในปัจจุบัน ได้ส่งเสริมให้ประชาชนทั่วไปปลูกกล้วยชนิดนี้ตามพื้นที่ของตน โดยทาง"กล้วยยัดเยียด"เป็นผู้รับซื้อ ซึ่งช่วยสร้างรายได้ให้กับชุมชนได้อีกทางหนึ่ง

สำหรับที่มาของยี่ห้อ "หอมทองยัดเยียด" นั้น ได้มาจากการที่ ช่วงแรกๆ ตัวสินค้านั้นเริ่มขายในชุมชน แต่เนื่องจากตลาดในชุมชนมีน้อย จึงต้องนำสินค้าไปขอให้คนที่รู้จัก หรือส่วนราชการต่างๆ ช่วยซื้อเป็นประจำ จนคนเขาเบื่อหน่าย เมื่อเห็นตนนำกล้วยไปให้ช่วยซื้อหลายคนก็บอกว่า "กล้วยยัดเยียด" มาแล้ว สะดุดใจ จึงนำมาตั้งเป็นชื่อของผลิตภัณฑ์ว่า"กล้วยหอมทองยัดเยียด" จนติดหูและติดใจกลายเป็นจุดเด่นอีกชื่อของผลิตภัณฑ์

"กล้วยยัดเยียด"ได้เน้นย้ำในความสะอาด ของทุกขั้นตอนการผลิตสินค้า มีการทำความสะอาดสถานที่ผลิตเป็นประจำทุกวัน และทุกสิ้นเดือนจะมีการทำความสะอาดทั้งระบบ โดยสำนักงานสาธารณสุขจังหวัดพะเยา ได้ตรวจเยี่ยมเป็นประจำ ทำให้สินค้าได้รับการรับรองจากองค์การอาหารและยา และได้รับมาตรฐานผลิตภัณฑ์ชุมชน สร้างความมั่นใจในคุณภาพและมาตรฐานให้กับผู้บริโภค



๓. ด้านการจัดการทรัพยากรธรรมชาติและสิ่งแวดล้อม

พิธีสืบชะตาแม่น้ำ แม่น้ำอิง

สถานที่ดำเนินการ

ณ บริเวณหาดทรายวังดินดำ (เชิงสะพานแม่น้ำอิง) หมู่ที่ ๑๐ ตำบลลอ อำเภोजุน จังหวัดพะเยา

หลักการและเหตุผล

พิธีสืบชะตาแม่น้ำ แม่น้ำอิงเป็นพิธีกรรมทางศาสนาและขนบธรรมเนียมประเพณีพื้นบ้าน ซึ่งมีรากฐานจากพิธีสืบชะตาบ้านเมือง และชะตาคน อันเป็นภูมิปัญญาพื้นบ้าน ที่มีคุณค่าและความหมาย นอกจากเป็นการเรียกขวัญกำลังใจกลับคืนมาแล้ว ยังเป็นการใช้กุศโลบาย ซึ่งเข้ากับวิถีชุมชน ก่อให้เกิดความร่วมมือ ความสามัคคี เกื้อกูล ช่วยกันแก้ไขปัญหา และเกิดความเคารพต่อสิ่งศักดิ์สิทธิ์ที่ดูแลแม่น้ำ ส่งผลดีต่อระบบนิเวศวิทยาแม่น้ำ และประการสำคัญที่สุด เพื่อเป็นการสนองพระราชดำริ ในเรื่องการบริหารจัดการน้ำให้เกิดความยั่งยืน เกิดประโยชน์ต่อประชาชนโดยส่วนรวม ดังพระราชดำรัสพระราชทานแก่ผู้อำนวยการสำนักงานคณะกรรมการพิเศษเพื่อประสานงานโครงการอันเนื่องมาจากพระราชดำริและคณะ ณ สวนจิตรลดา เมื่อวันที่ ๑๗ มีนาคม ๒๕๒๙ ว่า "หลักสำคัญว่าต้องมีน้ำบริโภค น้ำใช้ น้ำเพื่อการเพาะปลูกเพราะชีวิตอยู่ที่นั่น ถ้ามีน้ำคนอยู่ได้ ถ้าไม่มีน้ำคนอยู่ไม่ได้ ไม่มีไฟฟ้าคนอยู่ได้ แต่ถ้ามีไฟฟ้าไม่มีน้ำคนอยู่ไม่ได้ "



“การสืบชะตาแม่น้ำ เป็นภูมิปัญญาท้องถิ่น ซึ่งเป็นภูมิคุ้มกันในการรักษาทรัพยากรน้ำ การสร้างภูมิคุ้มกันให้กับทรัพยากรของเรานี้ควรจะเกิดจากความร่วมมือของทุกส่วน ทั้งชาวบ้าน หน่วยงานต่างๆ ภาครัฐ และภาคธุรกิจ รวมทั้งการร่วมมือของคนทั้งสายน้ำ จึงจะเกิดภูมิคุ้มกันที่แข็งแรง สามารถป้องกัน และบรรเทาภัยธรรมชาติได้” แม่น้ำอิงถือเป็นแม่น้ำสายสำคัญที่มีประวัติมายาวนานตั้งแต่สมัยติฎุมาร เรื่องราวของสามพญา นับแต่พญาเม็งราย แห่งนครเชียงราย พญาจ่าเมือง แห่งนครพะเยา และพระยาร่วง แห่งนครสุโขทัย



พญาเม็งราย เจ้าเมืองเชียงราย ยกทัพไปปราบบ้านเล็กเมืองใหญ่ใกล้เคียง ได้เมืองเหนือไว้แล้วก็ส่งลูกชาย ๖ คน ไปกินเมือง ลูกชายชื่ออ้ายเครือคำลกลไปกินเมืองฝางได้สองปี คิดคดทรยศต่อผู้เป็นพ่อ พญาเม็งราย ก็แต่งตั้งให้พวกแมนธนู ไปยิงตายเสียที่กวาวเมืองฝาง ครั้งนั้น พญาเม็งราย ได้ข่าวเมืองลำพูนสนุกสนานยิ่งนัก มีใจใคร่ได้ แต่บ่อาจจักไปรบพญาบา (ยี่บา) จึงทรงปรึกษากับอำมาตย์ก็ไม่มีใครชวนอาสาวันหนึ่งพญาเม็งราย เสด็จไปตั้งค่ายอยู่ถึงบ้านต้นดอยตุง มีลัวะคนหนึ่ง ชื่ออ้ายฟ้า เป็นลูกแคว้นมาตุง มีสติปัญญาเฉลียวฉลาด

พญาเม็งรายโปรดปรานพามาเลี้ยงไว้ในเวียง และตั้งชื่อให้ว่าหมื่นฟ้าต่อมาหมื่นฟ้าทราบประสงค์ก็รับอาสา ออกอุบายให้พญาเม็งราย กริ้วขับหมื่นฟ้าและครอบครัวไปเสีย ตัวหมื่นฟ้าทำที่ไปพึ่งพระยาลำพูน เป็นไส้ศึกอยู่ในเมืองนั้น ระหว่างคอยฟังข่าวจากหมื่นฟ้า พญาเม็งราย กลัวไพร่พลว่างศึกสงครามนาน กลัวจะรื้อมือไป จึงยกทัพไปตีเมืองพะเยา แต่พญาจ่าเมืองเจ้าเมืองพะเยา จัดการต้อนรับโดยดี ไม่มีการรบกันแต่ได้ยกปลายเขตแดนให้พญาเม็งราย พญาทั้งสองก็กระทำสัตย์ ปฏิญญาเป็นมิตรไมตรีกัน

ตำนานหรือเงินยางเชียงแสนเล่าว่า พญางำเมืองเมื่ออายุ ๑๕ ปี ได้ไปเรียนวิชากับฤๅษีชื่อเทพที่ภูเขา ยอดด้าว อายุได้ ๑๖ ปี ก็ไปเรียนวิชาต่อกับฤๅษีสุกทันต์ที่ภูเขาเมืองละโว้ พร้อมกับพระร่วงเรียนจบแล้วกลับ เมืองพะเยา เมื่อบิดาสิ้นพระชนม์ก็ได้เป็นพญาแห่งเมืองพะเยา พญางำเมืองมีฤทธิ์มาก ไปไหนมาไหน ว่าเป็น แดดก็แดด ว่าเป็นบดก็บด เพราะฉะนั้นจึงได้ชื่อจำเมือง กล่าวถึงพญาร่วง ผู้ครองเมืองสุโขทัย คิดถึงพญางำเมือง ผู้เป็นเกลอกี่เสด็จมาเยี่ยม เห็นทางอ้าวะเชียงแสน เทวี ของพญางำเมือง มีรูปร่าง บริสุทธิดุจดั่งเทพธิดา ปรารถนาพยายามเอาให้ สมหวัง คืนหนึ่งพระร่วง แต่งตัวให้เหมือนพญางำเมืองเข้าไปหา นางสำคัญผิดคิด ว่าเป็นพญางำเมือง ความมาแต่กรูเรื่องกันขึ้นเมื่อพระ ร่วงออกจากห้อง และพญางำเมืองเข้าไป พญางำเมือง โกรธนัก เรียกรั้วพลโยธาตามจับ แต่พระร่วงจำแลงตน เป็นนกเอี้ยงบินหนี พญางำเมืองรำยมนต์ นกเอี้ยงเกิด อ่อนกำลังตกลงหนองกลับเป็นวัวแดงจมนลงสระ พญางำเมืองตามติด วัวแดงก็แปลงเป็นตุ่นดำเข้าดินไป พญางำเมืองเสกดินเป็นหิน ตัวตุ่นดำไม่ไหว สุดท้ายพญางำเมืองก็จับพระร่วงได้ ก็คิดว่าจะฆ่าพญาร่วงกับเมีย ภูเสียก็ได้แล แต่ว่าเมืองไต่กับภูจ๊กเป็นเวรแก่กัน จึงเขียนสาส์นไปเชิญให้พญาเม็งราย พระสหายมาตัดสินคดี พญาเม็งรายไกลเกลี้ยให้ทั้งสองเป็นมิตรไมตรีคืนดีกันอย่างเดิม โดยให้พระร่วงเสียทองคำเท่าน้ำหนักตัว นางเป็นการขอขมา พญาร่วงและพญางำเมืองก็ยอม แล้วพญาทั้งสาม จึงไปกระทำสัตย์ต่อกัน ณ ริมฝั่งขุนภู เหตุที่พญาทั้งสามนั่งอิงกัน ภายหลังแม่น้ำนั้นจึงมีชื่อว่า “แม่น้ำอิง”



จากหลักการและเหตุผลดังกล่าว อาศัยอำนาจแห่ง พ.ร.บ.เทศบาลตำบล พ.ศ.๒๕๔๖ แก้ไขเพิ่มเติม ถึงปัจจุบัน มีหน้าที่ต้องทำ มาตรา ๕๐ (๘) บำรุงศิลปะ จารีตประเพณี ภูมิปัญญาท้องถิ่น และวัฒนธรรมอันดี ของท้องถิ่น

เทศบาลตำบลเวียงลอ ร่วมกับสภาวัฒนธรรมตำบล และประชาชน ในเขตเทศบาลตำบลเวียงลอซึ่งได้ ใช้แหล่งน้ำ แม่น้ำอิงสำหรับหล่อเลี้ยงชีวิตผู้คน ทั้งอุปโภค บริโภค การเกษตรกรรม และอุตสาหกรรม ตลอดจนการจัดเป็นแหล่งท่องเที่ยว เพื่อให้นักท่องเที่ยวทั้งในเขต และใกล้เคียงตำบลลอ รวมถึงนักท่องเที่ยว ทั่วไปได้มาพักผ่อนคลายร้อนในช่วงเทศกาลสงกรานต์ อีกทั้งเห็นความสำคัญในการอนุรักษ์แหล่งน้ำให้มีกิมมี ใช้ตลอดไป จึงได้จัดทำโครงการสืบชะตาแม่น้ำอิง ฯ ขึ้น

วัตถุประสงค์

๑. เพื่อเป็นการสนองพระราชดำริของพระบาทสมเด็จพระเจ้าอยู่หัวฯ ในเรื่องการบริหารจัดการน้ำให้เกิด ความยั่งยืน เกิดประโยชน์ต่อประชาชนโดยรวม
๒. เพื่อให้มีการทำความสะอาดพร้อมพัฒนาแม่น้ำอิง ของประชาชนและองค์การปกครองส่วนท้องถิ่นที่ได้ ใช้ประโยชน์จากลำน้ำอิงทุกหมู่บ้าน โดยการจัดเก็บขยะ กำจัดวัชพืชต่าง ๆ ในลำน้ำอิงให้สะอาด
๓. เพื่อกระตุ้นเตือนให้ประชาชน ได้เกิดจิตสำนึกและเห็นความสำคัญของแม่น้ำอิง
๔. เพื่อประชาชนมีน้ำใช้ในการประกอบอาชีพเกษตรกรรม มีน้ำใช้ในการอุปโภคบริโภคทำให้เกิดความ มั่นคงในชีวิตและยังส่งผลทำให้เศรษฐกิจในตำบลดีขึ้น
๕. เพื่อให้เกิดความสามัคคี และความเข้าใจ ของผู้คนที่ทำมีน้ำหนึ่งใจเดียวกันที่จะร่วมกันดูแลรักษา
๖. เพื่อเกิดเป็นประเพณีของชุมชนท้องถิ่นได้ถือปฏิบัติสืบเนื่องต่อไป

กิจกรรมการสืบชะตาแม่น้ำอิง

เกิดจากการมีส่วนร่วมของวัฒนธรรมจังหวัด สภาวัฒนธรรมจังหวัด และชุมชนตำบลเวียงลอ หนุนเสริมให้ชุมชนเข้ามามีส่วนร่วมในการบริหารจัดการวัฒนธรรม ก้าวแรกของการหนุนเสริม คือ การจัดตั้งองค์กร/ชุมชน หรือการประสานเครือข่ายวัฒนธรรม ในการประกอบพิธีกรรมสืบชะตาแม่น้ำอิง ก้าวที่สองนี้จะเป็นการขยับเข้ามามีส่วนร่วม ด้านพลังปัญญา ด้วยการร่วมคิด ร่วมทำซึ่งการดำเนินงาน ประเพณีสืบชะตา แม่น้ำอิงในครั้งนี้ สภาวัฒนธรรมตำบลได้เข้าไปมีส่วนร่วมในการคิด วางแผน และ สนับสนุนการอนุรักษ์วัฒนธรรมท้องถิ่น โดยได้กำหนดกิจกรรมต่าง ๆ ดังนี้

๑. สวดมนต์ทำพิธีสืบชะตาแม่น้ำ แม่น้ำอิงโดยพระสงฆ์ ๙ รูป
๒. พิธีถวายเครื่องสังฆทาน
๓. การแสดงทางวัฒนธรรม ประเพณีท้องถิ่น เช่น ฟ้อนรำต่าง ๆ



พิธีบวชป่า

สถานที่ดำเนินการ

ณ วัดพระธาตุคุดยอจรงรอด บ้านศรีเมืองชุม หมู่ที่ ๖ ตำบลลอ อำเภोजุน จังหวัดพะเยา



หลักการและเหตุผล

การบวชป่าหรือ การบวชต้นไม้ เป็นแนวทางในการอนุรักษ์ป่าที่เกิดขึ้นจากการประยุกต์พิธีกรรมทางพุทธศาสนา ซึ่งพิธีบวชต้นไม้ในพระไตรปิฎก ได้พูดถึงพิธีกรรมเจริญพระพุทธรูปให้ต้นไม้ในครั้งพุทธกาล ซึ่งวัตถุประสงค์ของการทำพิธีดังกล่าวเพื่อให้ป่า ต้นน้ำลำธารรอดพ้นจากการถูกตัด ถือเป็น กุศโลบายยับยั้งการลักลอบตัดไม้บริเวณป่าต้นน้ำ และเพื่อความเป็น ศิริมงคลกับต้นไม้ที่ถูกบวชและต้นไม้บริเวณใกล้เคียง “พิธีบวชต้นไม้” มีวิธีคิดและปฏิบัติคล้ายคลึงกับ “พิธีสืบชะตาแม่น้ำ หรือ สืบชะตาคน” ด้วยการต่ออายุให้เจริญยั่งยืนสืบไปตามคติความเชื่อ ส่วนที่มาของการ “บวชป่า” มาจากวิธีการห่มจีวรให้กับต้นไม้ เช่นเดียวกันกับการบวชพระ ส่งผลให้สถานภาพของคนและต้นไม้เปลี่ยนแปลงไป นับเป็นการนำความเชื่อทางศาสนามาประยุกต์ใช้ในการดูแลรักษาป่าต้นน้ำ ซึ่งความเชื่อหลังจากที่มีการบวชป่าแล้ว คนในชุมชนเชื่อว่าป่าที่ผ่านการบวชเป็นเหมือนดินแดนอันศักดิ์สิทธิ์ ไม่ว่าจะผู้ใดก็ไม่อาจเข้าไปทำลายได้ ทำให้ต้นไม้มีโอกาสคืนความชุ่มชื้นแก่แผ่นดินได้เต็มที่ ในการดำเนินโครงการมีกิจกรรมการบวชป่านั้น ได้สร้างจิตสำนึกการอนุรักษ์ทรัพยากรธรรมชาติแก่นิสิต บุคลากร และคนในชุมชน ปัจจุบันประชาชนในสังคมพุทธมองเห็นปัญหาสิ่งแวดล้อม โดยเฉพาะปัญหาป่าไม้ หลายๆ สังคม ชุมชน ก็พยายามหาวิธีในการอนุรักษ์ทรัพยากรป่าไม้หลายๆ วิธี จนมีชุมชนบ้างชุมชนได้ประยุกต์พิธีกรรมการบวชในพระพุทธรูป มาบวชต้นไม้ เพราะเชื่อว่า เมื่อบวชต้นไม้แล้วจะทำให้คนไม่กล้าตัดต้นไม้ เพราะกลัวบาป ซึ่งการบวชป่ายังเป็นความเชื่อทางศาสนา โดยนำหลักศาสนามาประยุกต์ใช้ในการดูแลรักษาป่าและอยู่ร่วมกับป่าเพื่ออนุรักษ์และฟื้นฟูสภาพต้นไม้ กิจกรรมการบวชป่ายังปลูกจิตสำนึกให้นิสิตและคนในชุมชนเห็นความสำคัญของต้นไม้

ขั้นตอน และวิธีการบวชป่า

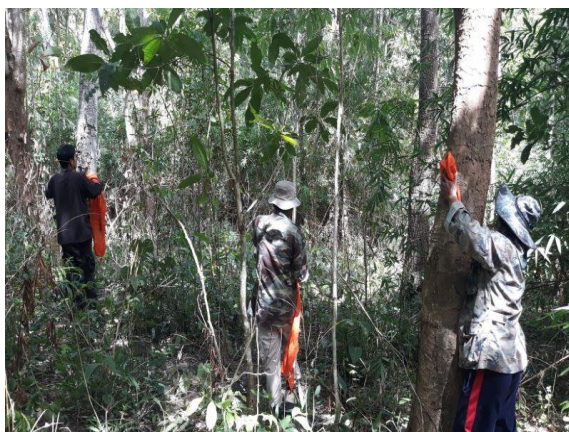
ขั้นตอนและวิธีการบวชป่า ซึ่งสามารถสรุปได้ดังนี้ คือ การบวชป่าจะดำเนินการโดย มีเจ้าพิธีจะใช้สายสิญจน์ล้อมอาณาบริเวณที่จะบวชต้นไม้ แล้วนิมนต์พระภิกษุจากวัดมาสวดมนต์ เพื่อเป็นสิริมงคลต่อต้นไม้ พิธีการบวชต้นไม้ จะเริ่มตั้งแต่การสำรวจต้นไม้ที่มีขนาดใหญ่ จากนั้นได้จัดเตรียมเครื่องเช่นสังเวจเจ้าป่าเจ้าเขา เครื่องสังเวจจะประกอบด้วย

- ข้าวเหนียวสุก ๑ ปั้น
- กล้วยสุก ๑ ลูก
- หมากคำ พลูใบ
- ผ้าเหลืองตามจำนวนต้นไม้

- ด้ายสายสิญจน์
- บาตรน้ำมนต์

สำหรับการบวชป่าหรือการบวชต้นไม้ จะมีผ้าเหลืองด้ายสายสิญจน์ บาตรน้ำมนต์ จากนั้นโยงด้ายสายสิญจน์ไปตามต้นไม้ในบริเวณป่า แล้วโยงมายังสถานที่ทำพิธี จากนั้นทำพิธีเช่นสังเวทพารักษ์ เจ้าป่าเจ้าเขา ให้รับรู้และให้มาอยู่ในป่าไม้ ดูแลต้นไม้ หากมีผู้ใดมาตัดไม้ ทำลายป่า ขอให้ผู้นั้นมีอันเป็นไปต่างๆ เมื่อเสร็จพิธีการบวชต้นไม้ก็เป็นพิธีสงฆ์ เริ่มจากไหว้พระรัตนตรัย สมาทานศีลอาราธนาพระปริตรพระสงฆ์เจิมต้นไม้เสร็จแล้วพระสงฆ์ จะห่มผ้าเหลืองให้ต้นไม้ พระสงฆ์เจริญชัยมงคลคาถา จากนั้นประพรมน้ำพระพุทธมนต์ตามต้นไม้ที่บวชไว้เป็นเสร็จพิธีการบวชป่า

ปัจจุบันประชาชนในสังคมพุทธมองเห็นปัญหาสิ่งแวดล้อม โดยเฉพาะปัญหาป่าไม้ หลายๆ สังคมชุมชน ก็พยายามหาวิธีในการอนุรักษ์ทรัพยากรป่าไม้หลายๆ วิธี จนมีชุมชนบ้างชุมชนได้ประยุกต์พิธีกรรมการบวชในพระพุทธศาสนา มาบวชต้นไม้ เพราะเชื่อว่า เมื่อบวชต้นไม้แล้วจะทำให้คนไม่กล้าตัดต้นไม้ เพราะกลัวบาป ซึ่งการบวชป่ายังเป็นความเชื่อทางศาสนา โดยนำหลักศาสนามาประยุกต์ใช้ในการดูแลรักษาป่าและอยู่ร่วมกับป่าเพื่ออนุรักษ์และฟื้นฟูสภาพต้นไม้ กิจกรรมการบวชป่ายังปลูกจิตสำนึกให้คนในชุมชนเห็นความสำคัญของต้นไม้ สุดท้ายนอกเหนือจากการประยุกต์แนวคิดจากป่าชุมชนสู่การใช้ทรัพยากรธรรมชาติอื่นอย่างยั่งยืนแล้ว ยังคงไว้ซึ่งภูมิปัญญาท้องถิ่น และส่งเสริมให้เกิดการมีส่วนร่วมของคนในชุมชนอีกด้วย



๔. ด้านความเชื่อ พิธีกรรม

พิธีแห่อุปคุต

แห่อุปคุต

พิธีที่ยังคงอยู่กับคนเวียงลอ



หลักการและเหตุผล

แห่อุปคุต ความเชื่อที่อยู่คู่กับชาวเวียงลอ พิธีอันศักดิ์สิทธิ์ที่เก่าแก่ของชาวเวียงลอ เพื่อขอพรจากฟ้าช่วยให้วันพิธีอันสำคัญนั้นราบรื่น เช่น ประเพณีปู่จายพญาล่อ ประเพณีสร้างน้ำพระธาตุเจ้าศรีปังเมือง เป็นต้น ชาวล้านนารู้จักพระอุปคุตในนามผู้ปกป้องคุ้มครองภัยโดยเฉพาะการมีปอยหลวง งานพิธีกรรมของส่วนรวมจะมีการอาราธนาพระอุปคุตขึ้นจากแม่น้ำมาคุ้มครองการจัดงานเพื่อมิให้เกิดภัยและงานลุล่วงไปด้วยดี

คุณค่าของมรดกภูมิปัญญาทางวัฒนธรรมที่สำคัญ

- ความเชื่อถือศรัทธาในพิธีกรรมทางศาสนา
- ความมีขวัญและกำลังใจที่มีต่อผู้มาร่วมประกอบพิธี
- ความรักสามัคคีปรองดองในหมู่คณะ
- การประพฤติปฏิบัติตนในประเพณี พิธีกรรม อันดีงาม ที่บ่งบอกถึงเอกลักษณ์ของชุมชนและท้องถิ่น

บทบาทของชุมชนที่มีต่อมรดกทางวัฒนธรรมที่สำคัญ

- การบริจาคแรงงานในการเตรียมการเพื่ออัญเชิญพระอุปคุต ตั้งแต่เริ่มต้นจนสุดท้าย
- การเสียสละเวลามาร่วมประเพณีพิธีกรรม ตั้งแต่เริ่มต้นจนเสร็จสิ้น
- การประพฤติปฏิบัติตนในศีลธรรมอันดีงาม เพื่อน้อมถวายเป็นพุทธบูชา ธรรมบูชาและสังฆบูชา
- ทุกฝ่ายที่เกี่ยวข้องมีความรักหวงแหนพิธีกรรมอัญเชิญพระอุปคุตให้ดำรงคงอยู่ชั่วลูกหลานต่อไป

พระอุปคุตสำคัญอย่างไร

แต่ผู้คนขนานนามท่านว่าพระอุปคุต เป็นภาษาบาลี หรือภาษาสันสกฤตว่าอุปคุปต์ ซึ่งตรงกับภาษาพื้องชาวไตยบางท้องถิ่นขนานนามท่านว่า ส่างอุปคุบ โดยมีความหมายว่า **ผู้คุ้มครองมั่นคง** พระอุปคุตมีตำนานว่าท่านเป็นชาวปาตลีบุตรกำเนิดหลังพระพุทธเจ้าปรินิพพานแล้วราว ๒๑๘ ปีเมื่อบวชสำเร็จเจริญญาต่างๆสามารถแสดงอิทธิหารจนเป็นที่เล้าลือถึง ท่านเนรมิตถ้ำแก้วอยู่ในทะเลลึก ครั้งหนึ่งพระเจ้าอโศกมหาราชทรงจัดพิธีฉลองพระวิหาร (งานปอยหลวง) พระองค์ทรงหวังว่าจะเกิดเภทภัยต่างๆจึงหาพระสงฆ์ที่มีอิทธิฤทธิ์มาคุ้มครองงาน ไม่มีสงฆ์องค์ใดรับปฏิบัติ แต่มีสงฆ์สองรูปอาสาเข้าแรมมหาสมุทรลงไปในมนต์พระอุปคุตขึ้นมาคุ้มครองงาน พระอุปคุตรับคำและได้เข้าแรมมหาสมุทรขึ้นมาพบพระเจ้าอโศก แต่พระองค์ทรงเห็นว่าพระสงฆ์รูปนี้ร่างบอบบางจะคุ้มครองพญามารได้อย่างไร



เมื่อพระอุปัชฌาย์ออกบิณฑบาต พระเจ้าอโศกสั่งให้เสนาปล่อยช้างตม้นเข้าทำร้าย พระอุปัชฌาย์เห็นจึงสะกดช้างหยุดนิ่งตั้งเป็นช้างหิน พระเจ้าอโศกทรงเห็นดังนั้นจึงทรงเข้าไปกราบขอโทษและทรงวางพระทัยในการจัดงาน เมื่อมีงานบอยหลวงฉลองพระวิหาร ขณะที่พระอุปัชฌาย์แสดงธรรมอยู่นั้นพญามารได้เนรมิตฝนไข่มุกตกลงมาทำให้ผู้คนแตกตื่นจากฟังธรรมออกมาแย่งเก็บไข่มุก ต่อมาอีกวันพระอุปัชฌาย์แสดงธรรม พญามารก็บันดาลฝนทองตกลงมาให้ผู้คนแตกตื่นไล่เก็บ ฯลฯ โอ๊ย..พญามารมันแก้งซะป่ะอย่างหลากหลายรูปแบบ จนครั้งสุดท้ายพระอุปัชฌาย์แสดงธรรมพญามารกลับเนรมิตเสียงพิณมี นางเทพอัปสรร้ายรำงุ่น้อยท่มน้อยให้คนสนใจ ยิ่ง...ยังไม่พอพญามารยังเนรมิตพวงมาลัยไปคล้องคอ พระอุปัชฌาย์....ดู..ดูมัน สมนามพญามารแท้....โดยเหตุนี้กระมังเมื่อมีงานอะไรจะไปด้วยดีแต่มีอะไรมาขัดขวางผู้คนจึงกล่าวว่า "มารแท้ๆ..." ส่วนพระอุปัชฌาย์ทราบโดยญาณว่าเป็นเรื่องของพญามาร จึงใช้วิธีเกลี้ยจิ้มเกลี้ยโดยการเนรมิตร่างงูตาย สุนัขตายและร่างคนตาย ทำเป็นพวงมาลัยพญามารเห็นนึกดีใจจึงออกจากที่ซ่อนมา พระอุปัชฌาย์จึงเอาพวงมาลัยร่างงูตายสวมนศีรชะ ร่างสุนัขตายสวมคอและร่างคนตายสวมที่หูเมื่อสวมแล้วพวงมาลัยกลับเป็นร่างเดิมเหมือนคลั่ง พญามารร้องขอให้พระอุปัชฌาย์ช่วยเอาออกแต่พระอุปัชฌาย์ได้นำพญามารไปผูกไว้หลังภูเขารอนจนสิ้นงานบุญจึงปล่อยพญามาร ส่วนพญามารได้สำนึกบาปได้กล่าวขอโทษพระอุปัชฌาย์และได้ลาจากไปด้วยความอ่อนน้อมพร้อมความศรัทธาในพระพุทธศาสนา



ประเพณีเลี้ยงผีปู่ย่า



ตามความเชื่อความเข้าใจของชาวบ้านตำบลล่อ หมายถึง ความเชื่อที่แสดงให้เห็นถึงการรู้จักตอบแทนผู้มีพระคุณ คือ ปู่ย่าตายาย ทำให้ลูกหลานมีที่ยึดเหนี่ยวจิตใจ สร้างความสามัคคีระหว่างญาติพี่น้อง จะมีการจัดอาหารคาวหวานไป เช่นสังเวย ดวงวิญญาณผู้ตาย ณ หิ้งผีปู่ย่าหรือห่อผี เมื่อปู่ ย่า ตาย ไปวิญญาณจะวนเวียนมารักษาลูกหลาน ดังนั้น ภายในบ้านของชาวบ้าน จึงจัดทำ "หิ้งผีปู่ย่า" ไว้ทุกบ้าน โดยจัดตั้งไว้ที่สูง นิยมจัดตั้งไว้บนหัวนอนของบ้าน สูงจากพื้น กระดานราว ๒ เมตร หิ้งผีปู่ยานี้ถือว่าเป็นของสูง เด็กๆจะไป

ความสำคัญ

การเลี้ยงผีเป็นสิ่งสำคัญที่ผูกพันกับการดำเนินชีวิตเป็นอย่างยิ่ง โดยเชื่อว่าการเลี้ยงผีจะทำให้ครอบครัวอยู่อย่างมีความสุข

พิธีกรรม

การเลี้ยงผี มี ๒ อย่างคือ

๑. เลี้ยงผีปู่ย่า ทำใน "วันพญาวัน" (วันสงกรานต์) หรือวันปีใหม่ ตรงกับวันที่ ๑๕ เมษายน ของทุกปี
๒. เลี้ยงผีหอ นิยมทำกัน ระหว่างเดือนสี่ เดือนหก เดือนเจ็ด

ขั้นตอนการเลี้ยงผี

๑. ทำความสะอาดหิ้ง และห่อผี
๒. บอกกล่าวให้พี่น้องทราบเรื่องการเลี้ยงผี
๓. ร่วมกันจัดอาหารเครื่องเซ่นสังเวยผี



พิธีเลี้ยงผี ซึ่งมีรายละเอียดดังนี้

๑. เลี้ยงผีปู่ย่า เจ้าของบ้าน (อาวุโส) นำสิ่งของขึ้นสังเวยหิ้ง แล้วกล่าวคำสังเวยผี
๒. เลี้ยงห่อผี

- เหล่าญาติชุมนุมกัน ณ ห่อผี นำเครื่องดนตรีพื้นบ้าน คือ ปี่ ขลุ่ย สะล้อ ซอ ซึง บรรเลง เพลงขับกล่อมและ ร้องเพลงคำว จ้อย ซอ ด้วยกัน

- ผู้อาวุโส หรือ พ่ออาจารย์กล่าวคำเชิญ ผีปู่ย่า (บางแห่งเรียกว่าผู้กล่าวหา "เจ้าด้าม" หรือ "พ่อเจ้าด้าม")

- ทุกคนที่มาร่วมงานจะเจียบสงบ คอยจ้องมองห่อผีรอคอยดูว่า เมื่อใดผีปู่ย่าจะมารับของสังเวย มีข้อสังเกตว่าถ้ามีผีปู่ย่า มารับเครื่องเซ่นสังเวย ให้ดูเปลวเทียนที่เคลื่อนที่ไหวขึ้นลง หรือแมลงที่ไต่ตอมเครื่องเซ่นสังเวย



๕. ด้านศาสนา ประเพณี

ประเพณีปูजाพญาลอ

ประเพณีปูजाพญาลอ จัดขึ้นในวันที่ ๙ เมษายน ของทุกปี เป็นประเพณีที่สร้างความรัก ความของคนตำบลล่อ ที่มีพญาลอเป็นศูนย์รวมจิตใจ

สถานที่ดำเนินการ

ณ ลานอนุสาวรีย์พญาลอ วัดศรีปึงเมืองเวียงล่อ ตำบลล่อ อำเภोजุน จังหวัดพะเยา

ความเป็นมา

พญาลอ ทรงเป็นผู้ปกครองเวียงล่อ ในสมัยเชียงแสนเป็นราชธานี และเวียงล่อ เป็นเมืองที่เจริญรุ่งเรือง

พญาลอเป็นพระสหายในพ่อขุนจำเมือง และพ่อขุนเม็งราย เมื่อมีข้าศึกมาจากทิศต่างๆของเชียงราย หรือพะเยา มักจะขอกำลังจากพญาลอ ช่วยปราบข้าศึกศัตรู เมื่อประสบกับสถานการณ์ข้าวยาก หนักแพง ก็จะมาขอความช่วยเหลือจากเวียงล่อ ซึ่งเป็นดินแดนอุดมสมบูรณ์ เป็นอู่ข้าว อู่น้ำสมกับคำที่ว่า ในน้ำมีปลา ในนามีข้าวและในปี พ.ศ. ๒๕๓๔ เป็นต้นมาทางอำเภोजุนได้จัดพิธีงานบวงสรวง โดยรับความร่วมมือจากประชาชนทุกตำบลและทุกหน่วยงาน และ



ได้มีการดำเนินงานมาตั้งแต่บัดนั้นเป็นต้นมา

การประกอบพิธีกรรมต่างๆ ในประเทศไทยที่สืบทอดมาแต่โบราณกาล บางพิธีกรรมเกี่ยวข้องกับศาสนาพราหมณ์ บางพิธีเกี่ยวข้องกับศาสนาพุทธ และศาสนาอื่นๆ ซึ่งมีอยู่หลากหลายตามความเชื่อของแต่ละ



ท้องถิ่น การประกอบพิธีกรรมของแต่ละภาคในท้องถิ่นต่างๆ เป็นพิธีที่ปฏิบัติผสมผสานคู่กับศาสนา กันอย่างกลมกลืนมาเป็นเวลาช้านาน ปัจจุบัน เด็ก เยาวชน ไม่เข้าใจและไม่สนใจในพิธีกรรม ตามขนบธรรมเนียมประเพณีโบราณที่ดั้งเดิม มีคุณค่าต่อความเป็นไทย ซึ่งในบางท้องถิ่นได้เลือนหายไปเนื่องจากไม่มีการปฏิบัติอย่างต่อเนื่อง ดังนั้นเพื่อให้พิธีกรรม ประเพณีโบราณต่างๆให้คงอยู่จึงมีความจำเป็นต้องให้ เด็ก เยาวชน ประชาชนมีส่วนร่วมเพื่อให้

เห็นคุณค่า ความสำคัญของท้องถิ่นที่ตนได้อาศัยอยู่ว่ามีประวัติความเป็นมาอย่างไร จะได้เกิดความรู้สึกสืบทอดต่อไป อีกทั้งยังเป็นประโยชน์ต่อส่วนรวมก่อให้เกิดความรัก สัมผัสสามัคคีของคนในท้องถิ่น ส่งผลตลอดจนระดับชาติ

วัตถุประสงค์

๑. เพื่อบวงสรวงบูรพกษัตริย์ของเวียงล่อ รำลึกถึงวีรกรรม เผยแพร่พระเกียรติคุณ และร่วมกันถวายอภิราชพรราชสดุดีเฉลิมพระเกียรติแด่องค์พญาลอ
๒. เพื่อให้เด็กเยาวชนในท้องถิ่นได้เรียนรู้ความสำคัญ รู้จักวิถีชีวิต วัฒนธรรมของท้องถิ่นอันจะ สร้างความภูมิใจและสำนึกรักบ้านเกิด

๓. เพื่อเป็นการอนุรักษ์ประเพณีที่ดั้งเดิมของท้องถิ่นให้คงอยู่สืบไป
๔. เพื่อปลูกจิตสำนึกให้เด็ก เยาวชน และประชาชนเกิดความตระหนักและเข้ามามีส่วนร่วมในการอนุรักษ์ฟื้นฟูและสืบสานภูมิปัญญาและคุณค่าทางวัฒนธรรมและวิถีชีวิตชุมชน
๕. เพื่อส่งเสริมการท่องเที่ยวในพื้นที่ตำบลล่อ และใกล้เคียง
๖. เพื่อให้เกิดการจับจ่ายใช้สอยสร้างรายได้ให้กับชุมชนในท้องถิ่นที่นำสินค้าในท้องถิ่นมาจำหน่ายช่วยเพิ่มรายได้ให้กับชุมชนและครัวเรือน

กิจกรรม

๑. กิจกรรมขบวนแห่เครื่องราชสักการะ เครื่องบวงสรวง เป็นการเกิดพระเกียรติ โดยเชิญชวนประชาชนทุกหมู่บ้าน ส่วนราชการในพื้นที่ตำบลล่อ องค์กรปกครองส่วนท้องถิ่น อำเภอจุน และ อำเภอใกล้เคียง
๒. ประกอบพิธีถวายเครื่องราชสักการะและปฏิบัติตามประเพณีที่ปฏิบัติสืบต่อกันมา
๓. การแสดงทางศิลปวัฒนธรรม ประเพณีท้องถิ่น (รำถวาย ไก่ชน ชกมวยไทย คำว จ้อย ซอ สะล้อ ซอซึง ฯลฯ)



ประเพณีสงกรานต์พระธาตุเจ้าศรีปีนเมือง

ประเพณีสงกรานต์พระธาตุเจ้าศรีปีนเมือง จัดขึ้นในช่วงวันวิสาขบูชา หรือแปดเป็ง ของทุกปี เป็นประเพณีที่สร้างความรัก ความสามัคคี ของคนตำบลล่อ

สถานที่ดำเนินการ

ณ วัดศรีปีนเมือง บ้านเวียงล่อ ตำบลล่อ อำเภोजุน จังหวัดพะเยา



ความเป็นมา

แปดเป็ง หรือ วิสาขบูชา คือวันซึ่งเป็นวันคล้ายวันประสูติ ตรัสรู้ ปรีชาญาณขององค์สมเด็จพระสัมมาสัมพุทธเจ้า เป็นวันที่มหัศจรรย์และสำคัญที่สุดของชาวโลก ทั้งนี้ องค์การสหประชาชาติได้ประกาศยกย่องและเชิดชูวันวิสาขบูชาให้เป็นวันสำคัญของโลกด้วย คำว่าแปดเป็ง เป็นภาษาพื้นเมืองทางเหนือของชาวล้านนาแยกออกเป็นสองคำ คือ แปด กับ เป็ง "แปด" คือวันเพ็ญเดือน ๘ เหนือ (ภาคกลางถือเป็นเดือน ๖) ดังนั้นพอถึงเดือน ๘ เหนือ อันเป็นเดือนที่เสวยฤกษ์วิสาขะ หรือวันวิสาขบูชา ส่วนคำว่า "เป็ง" คือคืนวันเพ็ญหรือคืนที่พระจันทร์เต็มดวง มีค่าแทนคำว่า วันเพ็ญขึ้น ๑๕ ค่ำ ในประเพณีแปดเป็งนี้พุทธศาสนิกชนมักจะจัดงานเฉลิมฉลอง ทำบุญตักบาตร สงฆ์พระธาตุ เป็นต้น สอดคล้องกับพุทธศาสนิกชนชาวตำบลล่อ ที่มีการจัดงานประเพณีสงกรานต์พระธาตุเจ้าศรีปีนเมือง ขึ้นเป็นประจำทุกปี เพื่อเป็นการสืบสานประเพณีท้องถิ่นให้คงอยู่สืบไป และเป็นสิริมงคลแก่ชีวิต และครอบครัว

เทศบาลตำบลเวียงล่อ ได้เล็งเห็นความสำคัญของประเพณีดังกล่าว จึงได้กำหนดการจัดงานประเพณีสงกรานต์พระธาตุเจ้าศรีปีนเมือง ขึ้นเป็นประจำทุกปี เพื่อเป็นการอนุรักษ์ สืบทอดประเพณีอันดีงามของชาวล้านนาให้คงอยู่สืบไป และเป็นการส่งเสริมการท่องเที่ยวทางวัฒนธรรมแบบยั่งยืน ตลอดจนเป็นการสนองนโยบายการพัฒนาจังหวัดแบบบูรณาการ โดยให้ประชาชน ชุมชน สถานศึกษา และองค์กรทุกภาคส่วนในท้องถิ่น เข้ามามีส่วนร่วมในการดำเนินกิจกรรม

วัตถุประสงค์

๑. เพื่อเป็นการสืบสานประเพณีท้องถิ่นให้คงอยู่สืบไป
๒. เพื่อเผยแพร่ศิลปวัฒนธรรม ขนบธรรมเนียมประเพณี และวิถีชีวิตของคนตำบลล่อในอดีตให้อนุชนรุ่นหลังได้ทราบและอนุรักษ์สืบสานวัฒนธรรม ขนบธรรมเนียมประเพณีอันดีงามของท้องถิ่นให้คง
๓. เพื่อเป็นการส่งเสริมการท่องเที่ยวในพื้นที่ตำบลล่อ

กิจกรรม

๑. ทำบุญตักบาตร
๒. ถวายอาหารสงฆ์
๓. เครื่องไทยทานต่างวัดเข้าถวาย
๔. พระสงฆ์เจริญพุทธมนต์ พร้อมห่มผ้าพระธาตุ
๕. ถวายเพลพระสงฆ์
๖. เริ่มการแข่งขันกิจกรรมต่างๆ
 - แข่งตกแต่งเครื่องไทยทาน
 - แข่งบั้งไฟ
 - แข่งกีฬาทางน้ำ (พายเรือ , พายเรือเร็ว)
 - แข่งเปตอง
 - ประกวดร้องเพลง



๖. ด้านอาหารพื้นบ้าน

เจียนปลา



"เจียนปลา" เมนูชวนชิมของชาวบ้านบ้านเวียงลอ ตำบลลอ อำเภोजุน จังหวัดพะเยา กลายเป็นเมนูเด็ดถูกปากถูกใจของนักท่องเที่ยวผู้มาเยือนเวียงลอ เป็นการนำปลาที่หามาได้มาหั่น แล้วคั้นด้วยน้ำมะนาวหรือน้ำมะม่วงหรือน้ำส้มสายชู ให้น้ำปลาตาย หรือคลายความดิบ สีจะออกมามีคล้ายลวกจิ้ม ลดความคาว ด้วยการขอยกระเทียม หอมแดง ตะไคร้ ผักสาระแหน่ มาผสม ความอร่อยอยู่ที่น้ำจิ้ม บ้างทำแบบซีฟู้ด บ้างก็ทำแบบน้ำพริกจิ้มแจ่ว

โดยกรรมวิธีในการทำนั้น ส่วนมากนิยมใช้น้ำปลาชะโด ซึ่งถือเป็นปลาที่มีเนื้อเหนียวนุ่มและมีความหวานของ เนื้อปลา มาทำการแล่และลอกหนังปลาออก เอาแต่เนื้อมาหั่นเป็นชิ้นบางๆ จากนั้นก็จะนำไปแช่หมักกับน้ำส้มสายชู จนท่วมเนื้อปลาประมาณ ๑๐ นาที ซึ่งจะทำให้เนื้อปลานุ่มฟู นำหอมแดง และตะไคร้ที่หั่นเป็นฝอย เข้าทำการคลุกเคล้ากับเนื้อปลา และบีบคั้น จนเนื้อปลานุ่มและตักพักไว้ จากนั้นก็จะทำน้ำจิ้มที่เป็นสูตรเฉพาะ ซึ่งจะประกอบด้วยกระเทียม พริกแห้ง ขมิ้น ตะไคร้ โคลกคลุกเคล้า จนละเอียด พร้อมปรุงรสด้วยน้ำปลา มะนาว จะได้น้ำจิ้มที่มีรสชาติจัดจ้าน ซึ่งวิธีการรับประทานนั้นก็เหมือนๆกับซาซิมิหรือปลาดิบอาหารญี่ปุ่น โดยการจิ้มกับน้ำจิ้มรสเด็ด ซึ่งสามารถรับประทานได้ทั้งเป็นกับข้าว และกับแก้ม ซึ่งถือเป็นเมนูเด็ดอีกอย่างหนึ่งของชาวบ้านบ้านเวียงลอ ในอดีต ซึ่งปัจจุบันค่อนข้างหารับประทานได้ยากพอสมควรเพราะกรรมวิธีการทำนั้นหลายขั้นตอน และต้องพิถีพิถัน เพื่อได้เมนูเจียนปลา ที่มีความอร่อย สะอาดและปลอดภัย



ข้าวแคบโบราณ



ผู้ถ่ายทอด นางหล้า ศรีวิชัย

สถานที่ตั้ง หมู่ที่ ๑ บ้านล่อ ตำบลล่อ อำเภोजุน จังหวัดพะเยา

สาระสำคัญ

หากอยากทำความรู้จักกับวัฒนธรรมท้องถิ่นของไทใหม่มุ่งหน้าไปที่ "ของกิน" เพราะอาหารการกินคือหัวใจที่สะท้อนให้เห็นถึงวัฒนธรรม เช่นเดียวกับกับข้าวแคบโบราณ ที่ได้สืบทอดมาตั้งแต่อดีต ได้นำข้าวมาแปรรูปเพื่อการถนอมอาหารและเก็บไว้รับประทานเมื่อเดินทางไกล และเข้าแคบโบราณได้ถูกถ่ายทอดแก่คนรุ่นหลัง ซึ่งยังคงรักษาสูตรดั้งเดิมไว้อย่างเหนียวแน่น ในปัจจุบันคนรุ่นใหม่ได้เข้ามามีบทบาทในการสืบทอดวัฒนธรรม จะได้ร่วมคิดค้นเอกลักษณ์ของข้าวแคบโบราณ เพื่อคงความดั้งเดิมแต่ร่วมสมัย โดยการใช้การแสดงเอกลักษณ์ผ่าน "สี" ของข้าวแคบโบราณ ซึ่งสีที่ใช้ล้วนมาจากสีธรรมชาติทั้งสิ้น สีแดงมาจากน้ำแดงโม สีเขียวมาจากใบเตย และสีฟ้ามาจากดอกอัญชัน ไม่ว่าจะเวลาจะผ่านมานานแค่ไหน แต่วิถีชีวิตดั้งเดิมยังคงถูกถ่ายทอดแก่คนรุ่นหลังต่อไป

“ข้าวแคบ” ถือเป็นอาหารว่างพื้นเมืองชนิดหนึ่ง ที่นำมาแปรรูปโดยการนำเอาข้าวเหนียวไปไล้งบนผ้าขาวบาง บนปากหม้อที่มีไอน้ำ ให้เป็นแผ่นกลมๆ และนำไปตากแดดให้แห้ง เมื่อจะบริโภคก็นำมาทอดกินเล่น ให้รสชาติเค็มนิดๆ สามารถบริโภคได้ทุกเวลา

ขั้นตอนการทำข้าวแคบโบราณ



๑. เริ่มจากการผสมแป้งข้าวเหนียว แป้งข้าวเจ้า น้ำ เกลือ และงาดำ ให้เข้ากัน



๒. พร้อมผสมสีลงไป (ซึ่งสีที่ใช้ล้วนมาจากสีธรรมชาติทั้งสิ้น สีแดงได้มาจากน้ำแดงโม สีเขียวได้มาจากน้ำใบเตย และสีฟ้าได้มาจากน้ำดอกอัญชัน) และผสมส่วนผสมทั้งหมดให้เข้ากัน



๓. เมื่อส่วนผสมทั้งหมดพร้อมแล้วจึงนำมาหยอดบนเตาถ่านที่ทำมาจากผ้าขาวบาง (โดยค่อยๆหยอดและวาดให้เป็นวงกลมขนาดพอประมาณ)



๔. ขั้นต่อมาเมื่อแบ่งได้ที่แล้วนำไม้ไผ่ที่มีลักษณะคล้ายไม้พายอันเล็กๆเพื่อนำมาแซะเพื่อยกและนำไปตากแดด



๕. และนี่คือลักษณะของข้าวแคบเมื่อแห้งได้ที่แล้ว



๖. สามารถนำไปทอดหรือปิ้งก็ได้ หากนำไปทอดจะมีรสชาติที่เค็ม หรือหากนำไปปิ้งก็จะมีรสชาติที่หวาน สามารถเลียดได้ตามต้องการเลย