

คู่มือการปฏิบัติงาน
ขององค์การบริหารส่วนตำบลท่าเยี่ยม
ประจำปีงบประมาณ พ.ศ. ๒๕๖๒



องค์การบริหารส่วนตำบลท่าเยี่ยม
อำเภอสามโก้ จังหวัดพิจิตร

(ที่มา)

การจัดทำคู่มือการปฏิบัติราชการขององค์การบริหารส่วนตำบลท่าเยี่ยม เนื่องจากในปัจจุบันองค์การบริหารส่วนตำบลท่าเยี่ยม มีภารกิจที่ต้องรับผิดชอบเพิ่มมากขึ้น มีบุคลากรเพิ่มมากขึ้น การอยู่ร่วมกันของบุคลากรในองค์กรเป็นส่วนสำคัญที่จะทำให้องค์กรเจริญก้าวหน้าไปในทิศทางที่ดี ดังนั้นเพื่อเป็นเครื่องมือในการกำกับการปฏิบัติงานราชการขององค์การบริหารส่วนตำบลท่าเยี่ยม เป็นไปด้วยความมีระเบียบเรียบร้อย ถูกต้อง รวดเร็ว สามารถตอบสนองความต้องการของประชาชนได้อย่างมีประสิทธิภาพ และผู้ปฏิบัติงานได้ทราบและเข้าใจการปฏิบัติงาน ขั้นตอนการปฏิบัติงานที่ต้องให้สอดคล้องกับนโยบาย วิสัยทัศน์ ภารกิจ และเป้าหมายขององค์กร ในทิศทางเดียวกัน และเป็นเครื่องมือในการกำกับพฤติกรรม การอยู่ร่วมกันของบุคลากรในองค์กรให้เป็นแบบแผนเดียวกัน อีกทั้งยังเป็นตัวชี้วัดประสิทธิภาพและประสิทธิผลของการปฏิบัติงานของพนักงานในองค์กร และการพิจารณาเลื่อนค่าตอบแทน การให้ความดีความชอบ การส่งเสริมการมีส่วนร่วม การรับผิดชอบ การปฏิบัติงานด้วยความซื่อสัตย์ สุจริต โดยยึดหลักธรรมาภิบาล มีการกำหนดมาตรฐานการจัดระเบียบให้กับองค์กร การสร้างคุณธรรมจริยธรรมภายในองค์กร และการสร้างขวัญและกำลังใจให้แก่พนักงานเพื่อส่งเสริมให้บุคลากรมีความก้าวหน้าในหน้าที่การงาน การปลูกจิตสำนึกในการรักองค์กร องค์การบริหารส่วนตำบลท่าเยี่ยม โดยสำนักปลัด จึงออกคู่มือแนวทางการปฏิบัติงานราชการภายในองค์การบริหารส่วนตำบลท่าเยี่ยม ให้ส่วนราชการทุกส่วนราชการขององค์การบริหารส่วนตำบลท่าเยี่ยม ตามลักษณะงานของแต่ละส่วนราชการในสังกัดขององค์การบริหารส่วนตำบลท่าเยี่ยม ดังนี้

๑ สำนักปลัดองค์การบริหารส่วนตำบลท่าเยี่ยม มีการแบ่งส่วนราชการภายในเป็น ๖ งาน ดังนี้

- ๑.๑ งานบริหารทั่วไป
- ๑.๒ งานฝ่ายนโยบายและแผน
- ๑.๓ งานกฎหมายและคดี
- ๑.๔ งานฝ่ายป้องกันและบรรเทาสาธารณภัย
- ๑.๕ งานสวัสดิการและพัฒนาชุมชน
- ๑.๖ งานส่งเสริมการเกษตร

๒. กองคลัง องค์การบริหารส่วนตำบลท่าเยี่ยม มีการแบ่งส่วนราชการภายในเป็น ๔ งาน ดังนี้

- ๒.๑ งานการเงิน
- ๒.๒ งานบัญชี
- ๒.๓ งานทะเบียนทรัพย์สินและพัสดุ
- ๒.๔ งานพัฒนาและจัดเก็บรายได้

๓. กองช่าง องค์การบริหารส่วนตำบลท่าเยี่ยม มีการแบ่งส่วนราชการภายในเป็น ๓ งาน ดังนี้

- ๓.๑ งานก่อสร้าง
- ๓.๒ งานออกแบบและควบคุมอาคาร
- ๓.๓ งานประสานสาธารณูปโภค

๔. กองการศึกษา ศาสนาและวัฒนธรรม มีการแบ่งส่วนราชการภายในเป็น ๒ งาน ดังนี้

- ๔.๑ งานบริหารการศึกษา
- ๔.๒ งานส่งเสริมสุขภาพและสาธารณสุข

๕. กองสาธารณสุข และสิ่งแวดล้อม มีการแบ่งส่วนราชการภายในเป็น ๒ งาน ดังนี้

๕.๑ งานอนามัยและสิ่งแวดล้อม

๕.๒ งานส่งเสริมสุขภาพและสาธารณสุข

๕.๓ งานควบคุมโรค

(วัตถุประสงค์)

วัตถุประสงค์ของการจัดทำคู่มือการปฏิบัติงาน

๑. เพื่อเป็นแนวทางในการปฏิบัติราชการให้เป็นไปตามมาตรฐานและแบบแผนเดียวกัน
๒. ผู้ปฏิบัติงานทราบและเข้าใจว่าควรทำอะไรก่อนและหลัง
๓. ผู้ปฏิบัติงานทราบว่าควรปฏิบัติงานอย่างไร เมื่อใด กับใคร
๔. เพื่อให้การปฏิบัติงานสอดคล้องกับนโยบาย วิสัยทัศน์ ภารกิจ และเป้าหมายขององค์กร
๕. เพื่อให้ผู้บริหารติดตามงานได้ทุกชั้นตอน
๖. เป็นเครื่องมือในการกำหนดตัวชี้วัดการประเมินประสิทธิภาพและประสิทธิผลในการปฏิบัติงานของพนักงานในองค์กร
๗. เป็นเครื่องมือในการตรวจสอบการปฏิบัติงานของแต่ละส่วนราชการ
๘. เป็นกรอบกำหนดพฤติกรรมกรอยู่ร่วมกันในองค์กรได้อย่างมีความสุข
๙. เป็นแนวทางการส่งเสริมคุณธรรม จริยธรรมให้แก่พนักงานในองค์กร
๑๐. เพื่อกำหนดเป็นแนวทางการปฏิบัติราชการในการให้บริการประชาชนในเขตพื้นที่ได้อย่างรวดเร็ว

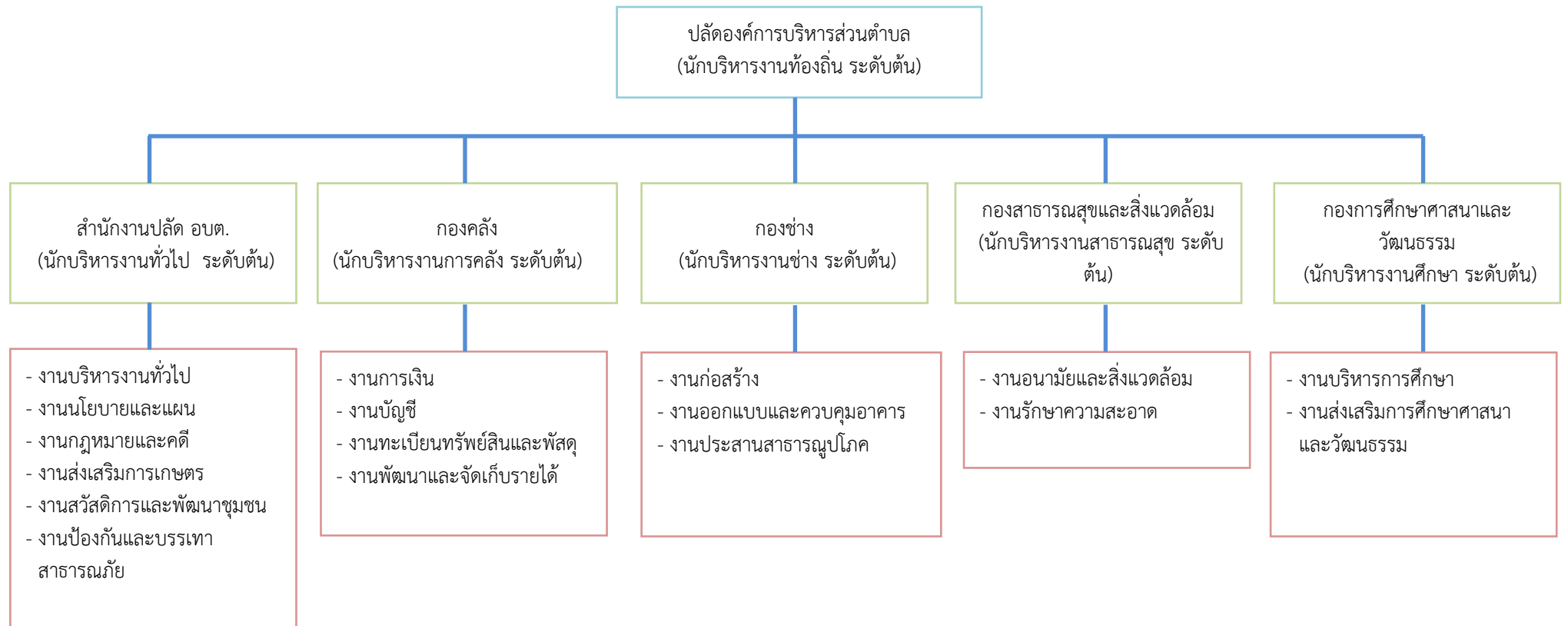
(ขอบเขต)

การจัดทำคู่มือปฏิบัติงานเพื่อให้พนักงานส่วนตำบล พนักงานจ้างตามภารกิจ พนักงานจ้างทั่วไป รวมไปถึงพนักงานที่ปฏิบัติหน้าที่อื่น ๆ ที่ได้รับมอบหมายให้มีหน้าที่รับผิดชอบปฏิบัติงานในสังกัดองค์การบริหารส่วนตำบลท่าเยียม ให้สอดคล้องกับกฎหมาย ระเบียบ ข้อบังคับ หนังสือสั่งการ มติ หลักเกณฑ์ คำสั่งองค์การบริหารส่วนตำบลท่าเยียมที่มอบหมายหน้าที่ความรับผิดชอบของแต่ละส่วนราชการและวิธีการปฏิบัติงานที่ครอบคลุมตั้งแต่ขั้นตอนเริ่มต้นจนถึงสิ้นสุดกระบวนการงานนั้น

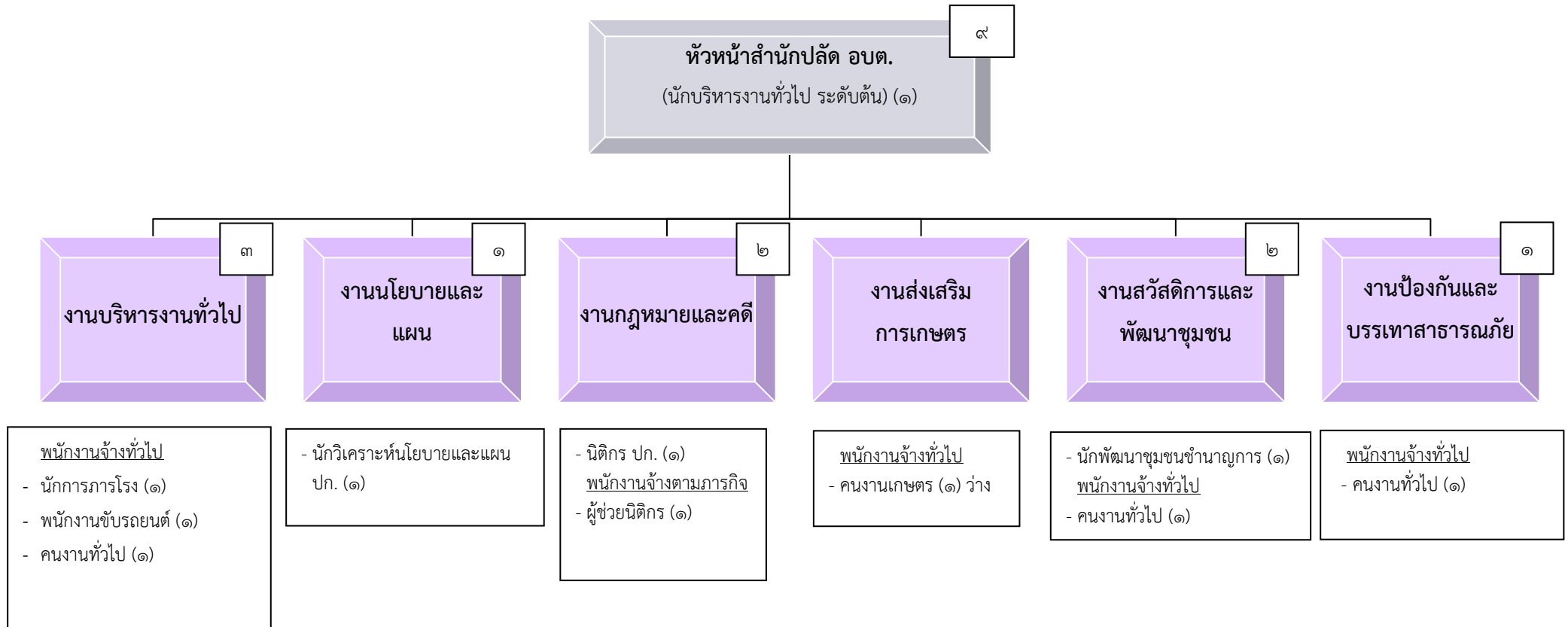
หน้าที่ความรับผิดชอบ

การแสดงความรับผิดชอบในการปฏิบัติงานตามตำแหน่งหน้าที่ที่ตนรับผิดชอบได้รับมอบหมาย รวมไปถึงผู้บังคับบัญชาที่ดูแลและควบคุมงานนั้น ๆ งานที่เกี่ยวข้อง โดยแบ่งสายการบังคับบัญชาตามลักษณะงานตามโครงสร้างของส่วนราชการดังนี้

โครงสร้างส่วนราชการขององค์การบริหารส่วนตำบลท่าเยี่ยม

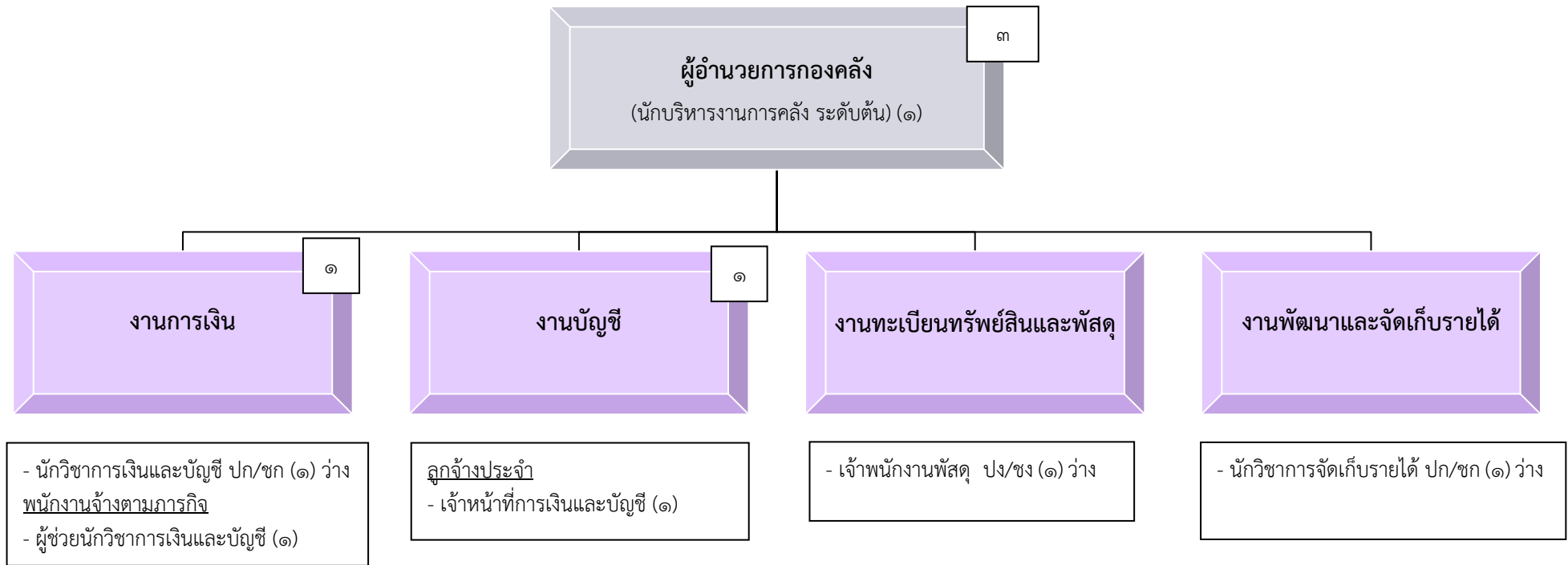


โครงสร้างของสำนักงานปลัดองค์การบริหารส่วนบลท่าเยี่ยม



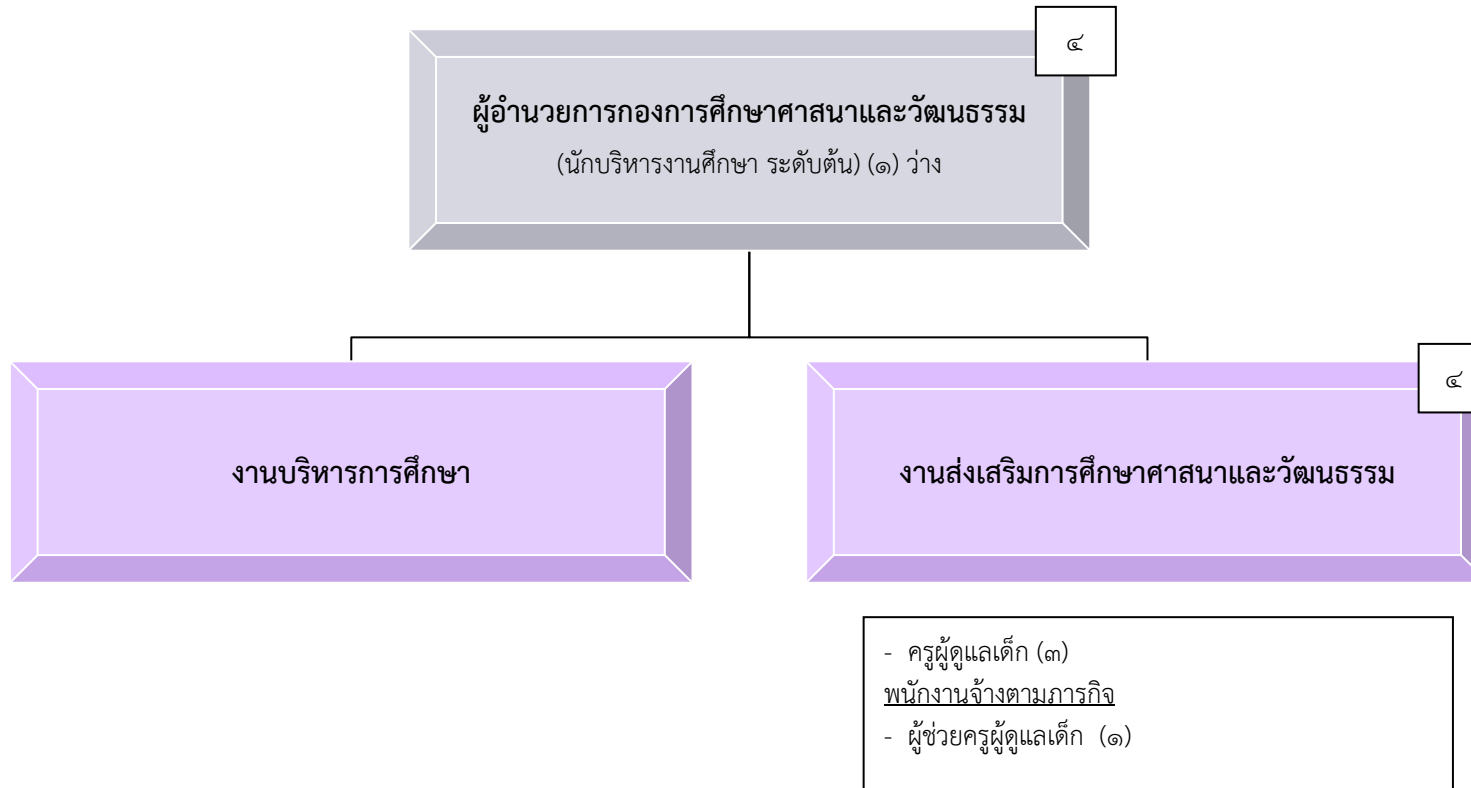
ระดับ	ทั่วไป			วิชาการ				อำนวยการท้องถิ่น			พนักงานส่วนตำบล	ลูกจ้างประจำ	พนักงานจ้าง	รวม
	ปง.	ชง.	อว.	ปก.	ชก.	ชพ.	ชช.	ต้น	กลาง	สูง				
จำนวน (คน)	-	-	-	๒	๑	-	-	๑	-	-	๔	-	๕	๙

โครงสร้างของกองคลังองค์การบริหารส่วนตำบลท่าเยี่ยม



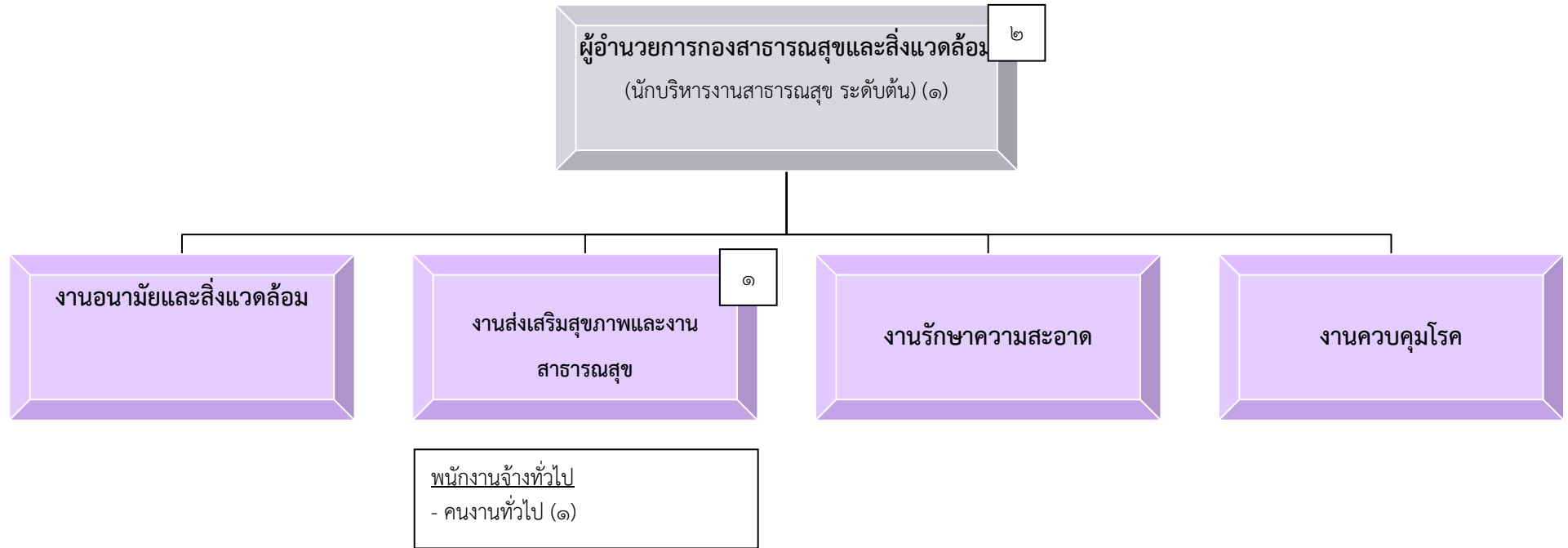
ระดับ	ทั่วไป			วิชาการ				อำนาจการท้องถิ่น			พนักงานส่วนตำบล	ลูกจ้างประจำ	พนักงานจ้าง	รวม
	ปง.	ชง.	อว.	ปก.	ชก.	ชพ.	ชช.	ต้น	กลาง	สูง				
จำนวน (คน)	-	-	-	-	-	-	-	๑	-	-	-	๑	๑	๓

โครงสร้างของกองการศึกษาฯและวัฒนธรรมองค์การบริหารส่วนตำบลท่าเยี่ยม



ระดับ	ทั่วไป			วิชาการ				อำนวยการท้องถิ่น			ครู	ครูผู้ดูแลเด็ก	พนักงานส่วนตำบล	ลูกจ้างประจำ	พนักงานจ้าง	รวม
	ปง.	ชง.	อว.	ปก.	ชก.	ชพ.	ชช.	ต้น	กลาง	สูง						
จำนวน (คน)	-	-	-	-	-	-	-	-	-	-	-	๓	-	-	๑	๔

โครงสร้างของกองสาธารณสุขและสิ่งแวดล้อมองค์การบริหารส่วนตำบลท่าเยี่ยม



ระดับ	ทั่วไป			วิชาการ				อำนาจการท้องถิ่น			พนักงานส่วนตำบล	ลูกจ้างประจำ	พนักงานจ้าง	รวม
	ปง.	ชง.	อว.	ปก.	ชก.	ชพ.	ชช.	ต้น	กลาง	สูง				
จำนวน (คน)	-	-	-	-	-	-	-	๑	-	-	๑	-	๑	๒

(ขั้นตอนการปฏิบัติงาน)

องค์การบริหารส่วนตำบลท่าเยี่ยมได้กำหนดแนวทางและหลักเกณฑ์เพื่อให้การปฏิบัติงานราชการขององค์การบริหารส่วนตำบลท่าเยี่ยม เป็นไปด้วยความมีระเบียบเรียบร้อย ถูกต้อง รวดเร็ว และสอดคล้องกับข้อสั่งการของผู้บังคับบัญชาทุกระดับ องค์การบริหารส่วนตำบลท่าเยี่ยม จึงออกคู่มือปฏิบัติราชการเพื่อใช้เป็นหลักเกณฑ์แนวทางปฏิบัติงานราชการภายในองค์การบริหารส่วนตำบลท่าเยี่ยม ให้ส่วนราชการทุกส่วนราชการ ถือปฏิบัติ โดยแบ่งการกำหนดแนวทางภายใต้การกำกับดูแลและรับผิดชอบของแต่ละส่วนราชการ ทั้งนี้ให้นำหลักเกณฑ์หรือแนวทางการปฏิบัติงานราชการนี้กำหนดเป็นตัวชี้วัดความสำเร็จของงานในแต่ละส่วนงานขององค์การบริหารส่วนตำบล ต่อไป

การกำหนดหลักเกณฑ์ให้พนักงานในองค์กรได้ถือปฏิบัติในแนวทางเดียวกันนั้น โดยมีหนังสือสั่งการข้อระเบียบ กฎหมาย กำกับเป็นแนวทางปฏิบัติให้ถูกต้องอยู่แล้ว สำหรับการกำหนดหลักเกณฑ์ตามคู่มือกำหนดขึ้นเพื่อนำมาเป็นแนวทางการถือปฏิบัติให้เป็นแบบแผนเดียวกันด้วยความยุติธรรม โดยคำนึงถึงประโยชน์ขององค์กรและทางราชการเป็นหลักที่ต้องคำนึงถึงเป็นสำคัญ

ดังนั้น ส่วนราชการภายในองค์การบริหารส่วนตำบลท่าเยี่ยม ได้กำหนดกฎ หลักเกณฑ์ เป็นแนวทางการปฏิบัติราชการ ดังนี้

๑. การแต่งกาย

ให้พนักงานส่วนตำบลและพนักงานจ้างทุกคน ในสังกัดองค์การบริหารส่วนตำบลท่าเยี่ยมแต่งกายด้วยความสุภาพ เรียบร้อยเป็นไปตามประเพณีนิยม โดยกำหนดดังนี้

- | | |
|-----------------|------------------------------|
| ๑.๑ วันจันทร์ | แต่งกายด้วยเครื่องแบบชุดทากี |
| ๑.๒ วันอังคาร | แต่งกายด้วยชุดสุภาพ |
| ๑.๓ วันพุธ | แต่งกายด้วยชุดสุภาพ |
| ๑.๔ วันพฤหัสบดี | แต่งกายด้วยชุดสุภาพ |
| ๑.๕ วันศุกร์ | แต่งกายด้วยชุดสุภาพ |

หรือถือปฏิบัติตามระเบียบ หนังสือสั่งการ มติกรม. ที่สั่งการนอกเหนือจากนี้ให้ถือปฏิบัติตามนั้น

๒. การลา กฎหมาย ระเบียบที่เกี่ยวข้อง

๒.๑ ประกาศ ก.จังหวัด เรื่อง หลักเกณฑ์และเงื่อนไขเกี่ยวกับการบริหารงานบุคคลฯ หมวดว่าด้วยการลา

๒.๒ ระเบียบสำนักนายกรัฐมนตรีว่าด้วยการลาของข้าราชการ พ.ศ. ๒๕๕๕

๒.๓ พ.ร.ฎ.การจ่ายเงินเดือน เงินปี บำเหน็จ บำนาญและเงินอื่นในลักษณะเดียวกัน พ.ศ. ๒๕๓๕ และแก้ไขเพิ่มเติมถึง (ฉบับที่ ๕)

การลาแบ่งออกเป็น ๑๑ ประเภท คือ

๑. การลาป่วย ปีละไม่เกิน ๖๐ วันทำการ

- กรณีจำเป็นผู้มีอำนาจสามารถให้ลาได้อีกไม่เกิน ๖๐ วันทำการ
- เสนอใบลา ก่อน/ในวันลา
- ลาตั้งแต่ ๓ วันขึ้นไป ต้องมีใบรับรองแพทย์ (กรณีมีความประสงค์ลาป่วยเพื่อรักษาตัว)
- แม้มไม่ถึง ๓ วัน แต่ผู้มีอำนาจฯ จะสั่งให้มีใบรับรองแพทย์/ใบรับการตรวจจากแพทย์ก็ได้

๒. การลาคลอดบุตร

- สามารถลาได้ไม่เกิน ๙๐ วัน/ครั้ง
- ไม่ต้องมีใบรับรองแพทย์
- ต้องเสนอใบลา ก่อน/ในวันลา
- สามารถลาวันที่คลอด/ก่อนวันที่คลอดก็ได้
- ถ้าลาแล้วไม่ได้คลอดให้ถือว่าวันที่หยุดไปแล้วเป็นวันลากิจส่วนตัว
- การลาคลอดที่คาบเกี่ยวกับลาประเภทอื่นซึ่งยังไม่ครบ ให้ถือว่า ลาประเภทอื่นสิ้นสุดและให้

นับเป็น วันเริ่มลาคลอดบุตร

๓. การลาไปช่วยเหลือภริยาที่คลอดบุตร

- ลาไปช่วยเหลือภริยาโดยชอบด้วยกฎหมาย
- ลาได้ครั้งหนึ่งติดต่อกันได้ไม่เกิน ๑๕ วันทำการ
- เสนอใบลา ก่อน/ในวันลาภายใน ๙๐ วัน

๔. การลากิจส่วนตัว

- ลาได้ปีละไม่เกิน ๔๕ วันทำการ
- ปีแรกที่เข้ารับราชการ ลาได้ไม่เกิน ๑๕ วัน
- ลากิจเพื่อเลี้ยงดูบุตร (ต่อจากลาคลอดบุตร) ลาได้ไม่เกิน ๑๕๐ วันทำการ
- การเสนอใบลา ต้องได้รับอนุญาตก่อนจึงจะสามารถหยุดได้
- หากมีราชการจำเป็น : สามารถเรียกตัวกลับได้
- พนักงานจ้างประเภททั่วไป ไม่มีสิทธิลากิจส่วนตัว

๕. การลาพักผ่อน

- สามารถลาได้ปีละ ๑๐ วันทำการ
- สามารถสะสมได้ไม่เกิน ๒๐ วันทำการ
- สามารถสะสมได้ไม่เกิน ๓๐ วันทำการ (รับราชการ ๑๐ ปีขึ้นไป)
- ถ้าบรรจุไม่ถึง ๖ เดือน : ไม่มีสิทธิ์
- หากเสนอใบลาต้องได้รับอนุญาตก่อนจึงหยุดได้
- ถ้ามีราชการจำเป็น : สามารถเรียกตัวกลับได้

หลักเกณฑ์การลาพักผ่อน

มีสิทธิลาพักผ่อนในปีหนึ่งได้ ๑๐ วันทำการ

การลาพักผ่อนข้าราชการ ลูกจ้างประจำ มีสิทธิลาพักผ่อนในปีหนึ่งได้ ๑๐ วันทำการ ผู้ได้รับการบรรจุครั้งแรก หรือบรรจุกลับเข้ารับราชการในปีงบประมาณใดไม่ถึง ๖ เดือน ไม่มีสิทธิลาพักผ่อนในปีงบประมาณนั้น

ผู้ที่รับราชการติดต่อกันมาไม่ถึง ๑๐ ปี สะสมวันลาได้ แต่วันลาสะสมกับวันลาพักผ่อนในปีปัจจุบันรวมกันแล้วต้องไม่เกิน ๒๐ วันทำการ

ผู้ที่รับราชการติดต่อกันมา ๑๐ ปี ขึ้นไปสะสมวันลาได้ แต่วันลาสะสมกับวันลาพักผ่อนในปีปัจจุบันรวมกันแล้วต้องไม่เกิน ๓๐ วันทำการ

๖. การลาอุปสมบท/ประกอบพิธีฮัจญ์ กรณีไม่เกิน ๑๒๐ วัน

- ต้องไม่เคยลาประเภทนี้มาก่อน
- รับราชการไม่น้อยกว่า ๑ ปี
- การเสนอใบลา ก่อนอุปสมบท หรือเดินทางไม่น้อยกว่า ๖๐ วัน
- อุปสมบท หรือเดินทางภายใน ๑๐ วัน
- เสร็จแล้ว รายงานตัวภายใน ๕ วัน
- หากลาแล้วขอถอนวันลา ถือว่าวันที่หยุดไปเป็นวันลาอีกส่วนตัว

๗. การเข้ารับการตรวจเลือก/เตรียมพล เข้ารับการตรวจเลือก : เพื่อรับราชการเป็นทหารกองประจำการ

- ให้อายุน้อยกว่า ๒๕ ปี บัญชีครอบครัวก่อนไม่น้อยกว่า ๔๘ ชม. เข้ารับการเตรียมพล : เข้ารับการระดมพล ตรวจสอบพล ฝึกวิชาการทหาร ทดสอบความพร้อม

- รายงานผู้บังคับบัญชาภายใน ๔๘ ชม. นับแต่รับหมายเรียก ลาได้ตามระยะเวลาของภารกิจในหมายเรียก เสร็จภารกิจให้กลับภายใน ๗ วัน (ต่อได้รวมแล้วไม่เกิน ๑๕ วัน)

๘. การลาศึกษา ฝึกอบรม ดุจงาน หรือปฏิบัติการวิจัย

- ได้รับเงินเดือนไม่เกิน ๔ ปี ต่อได้รวมไม่เกิน ๖ ปี
- พ้นทดลองงานแล้ว
- เสนอใบลาต่อผู้บังคับบัญชาตามลำดับ
- ไปศึกษา/ปฏิบัติการวิจัย ต้องรับราชการมาไม่น้อยกว่า ๑ ปี ลาศึกษาต่อในประเทศ (กรณีให้ได้รับเงินเดือน)

- หลักสูตรที่ไม่สูงกว่าปริญญาตรี สามารถลาได้มีกำหนดเท่ากับระยะเวลาของหลักสูตร
 - หลักสูตรปริญญาโท สามารถลาได้ ๒ ปี
 - หลักสูตรปริญญาเอก สามารถลาได้ ๔ ปี

หมายเหตุ : สามารถขยายเวลาศึกษาได้ครั้งละ ๑ ภาคการศึกษา รวมแล้วไม่เกิน ๒ ครั้ง หรือไม่เกิน ๑ ปีการศึกษา

- สาขาวิชา/ระดับการศึกษา : สอดคล้องเป็นประโยชน์กับงาน/มาตรฐานกำหนดตำแหน่ง
- ต้องพ้นจากการทดลองปฏิบัติหน้าที่ราชการแล้ว
- กรณีที่เคยได้รับอนุมัติให้ไปศึกษาเพิ่มเติมฯ จะต้องกลับมาปฏิบัติราชการแล้วเป็นเวลาไม่น้อยกว่า ๑ ปี

- ต้องสำเร็จการศึกษาไม่ต่ำกว่าระดับปริญญาตรี หรือเทียบเท่า และรับราชการติดต่อกันมาแล้วเป็นเวลา ไม่น้อยกว่าหนึ่งปี

- ต้องทำสัญญากับส่วนราชการเจ้าสังกัดว่าจะกลับมาปฏิบัติราชการเป็นเวลาไม่น้อยกว่าระยะเวลาที่ใช้ในการศึกษาเพิ่มเติม หรือปฏิบัติการวิจัยแล้วแต่กรณี

- ทำสัญญาชดใช้ (ศึกษา/ฝึกอบรม ต่างประเทศ : เวลา ๑ เท่า) (ศึกษาในประเทศ : เวลาไม่น้อยกว่า ๑ เท่า)

หมายเหตุ : หากไม่กลับมารับราชการ : ชดใช้เงิน + เบี้ยปรับ

๙. การลาไปปฏิบัติงานในองค์กรระหว่างประเทศ การลาไปปฏิบัติงานฯ มี ๒ ประเภท ได้แก่

ประเภทที่ ๑

- องค์กรฯ ซึ่งไทยเป็นสมาชิก และถึงวาระต้องส่ง
- รัฐบาลไทยมีข้อผูกพันที่จะต้องส่งฯ ตามความตกลงระหว่างประเทศ
- ไปศึกษา/ปฏิบัติการวิจัย ต้องรับราชการมาไม่น้อยกว่า ๑ ปี
- ส่งเพื่อพิทักษ์รักษาผลประโยชน์ของประเทศตามความต้องการรัฐบาลไทย

ประเภทที่ ๒ - นอกเหนือจากประเภทที่ ๑

๑๐. การลาติดตามคู่สมรส เป็นคู่สมรสโดยชอบด้วยกฎหมาย ซึ่งเป็น ข้าราชการ หรือพนักงาน

รัฐวิสาหกิจ

- ลาได้ไม่เกิน ๒ ปี

- ต่อได้อีก ๒ ปี รวมไม่เกิน ๔ ปี

- ถ้าเกินให้ลาออก ไม่ได้รับเงินเดือนระหว่างลา ผู้มีอำนาจจะอนุญาตให้ลาครั้งเดียวหรือหลายครั้งก็ได้ และคู่สมรสต้องอยู่ปฏิบัติหน้าที่ราชการติดต่อกัน ครบกำหนด ๔ ปี ไม่มีสิทธิลา ยกเว้นคู่สมรสกลับมาแล้วและได้รับคำสั่งให้ไปอีก

๑๑. การลาไปฟื้นฟูสมรรถภาพด้านอาชีพ ข้าราชการผู้ได้รับอันตรายหรือการป่วยเจ็บเพราะเหตุปฏิบัติราชการในหน้าที่ ถูกประทุษร้ายเพราะเหตุกระทำการตามหน้าที่จนทำให้ตกเป็นผู้ทุพพลภาพหรือพิการ

- ลาไปฟื้นฟูด้านอาชีพได้ตามระยะเวลาที่กำหนดไว้ในหลักสูตรที่ประสงค์จะลา แต่ไม่เกิน ๑๒ เดือน ข้าราชการที่ได้รับอันตรายหรือการป่วยเจ็บจนทำให้ตกเป็นผู้ทุพพลภาพหรือพิการเพราะเหตุอื่น

- ลาไปฟื้นฟูด้านอาชีพได้ตามระยะเวลาที่กำหนดไว้ในหลักสูตรที่ประสงค์จะลา แต่ไม่เกิน ๑๒ เดือน จัดส่งใบลาต่อผู้บังคับบัญชาตามลำดับจนถึงผู้มีอำนาจพิจารณา หรืออนุญาตพร้อมแสดงหลักฐานเกี่ยวกับ หลักสูตรที่ประสงค์จะลา และเอกสารที่เกี่ยวข้อง (ถ้ามี) เพื่อพิจารณาอนุญาต

สรุปสิทธิการลาของพนักงานจ้าง พนักงานจ้างทั่วไป พนักงานจ้างตามภารกิจ

๑. ลาป่วย ไม่เกิน ๑๕ วันทำการ ได้ค่าตอบแทน

- ระยะเวลาการจ้าง ๑ ปีไม่เกิน ๑๕ วัน
- ระยะเวลาการจ้าง ๙ เดือน ลาได้ไม่เกิน ๘ วัน
- ระยะเวลาการจ้าง ๖ เดือน ลาได้ไม่เกิน ๖ วัน

- ระยะเวลาการจ้าง ต่ำกว่า ๖ เดือน ลาได้ไม่เกิน ๔ วัน - ลาป่วย ไม่เกิน ๖๐ วัน ได้ค่าตอบแทน การลาป่วยเกิน ๓ วัน ต้องมีใบรับรองแพทย์ส่งพร้อมใบลาด้วย ยกเว้นผู้มีอำนาจให้ลาจะเห็นสมควรเป็นอย่างอื่น

๒. ลาพักผ่อน ปีละ ๑๐ วัน ได้ค่าตอบแทน

๓. ลาคลอดบุตร ไม่เกิน ๙๐ วันได้ค่าตอบแทนไม่เกิน ๔๕ วัน เว้นปี แรกทำงานไม่ครบ ๗ เดือน ต่อเนื่องได้อีก ๓๐ วันทำการรวมในลากิจ

๔. ลาบวช ไม่มีสิทธิลาบวช

- อำนาจการอนุญาตให้ลาเป็นของนายกองค้การบริหารส่วนตำบล
- ลาบวช ไม่เกิน ๑๒๐ วัน ได้ค่าตอบแทน เว้นปีแรกลาได้ แต่ไม่ได้ ค่าตอบแทน

****ระหว่างลาการลาและการจ่ายค่าตอบแทนนอกเหนือจากที่ กำหนดนี้ให้อยู่ในดุลยพินิจของนายกฯ****

****การส่งใบลาทุกครั้งต้องผ่านทางหัวหน้างานตามสายบังคับบัญชาตามชั้นตอนก่อนส่งฝ่ายงานบุคลากร****

๑. ลากิจ, ลาพักผ่อน ต้องส่งใบลาล่วงหน้า ๓ วัน
๒. ลาป่วยเกิน ๓ วัน ต้องมีใบรับรองแพทย์แนบกับใบลา (นับวันหยุดราชการรวมด้วย)
๓. ลากิจ ลาพักผ่อนติดวันหยุดนักขัตฤกษ์หลายวันต้องชี้แจงเหตุผล
๔. ลาป่วยเมื่อมาปฏิบัติงานตามปกติต้องส่งใบลาทันที
๕. ข้าราชการ , ลูกจ้างประจำ ลาป่วยติดต่อกันมีสิทธิได้รับเงินเดือนระหว่างลาปีหนึ่งได้

๖๐-๑๒๐ วันทำการ

๖. ข้าราชการ , ลูกจ้างประจำ ลากิจโดยได้รับเงินเดือนระหว่างลาปีหนึ่งไม่เกิน ๔๕ วัน

๗. ข้าราชการ , ลูกจ้างประจำ ลาป่วย ลากิจ เกิน ๖ ครั้ง ในรอบครึ่งปีงบประมาณจะไม่ได้ การพิจารณาขึ้นเงินเดือน ให้อยู่ในอำนาจของผู้บังคับบัญชาพิจารณา

๘. ลูกจ้างประจำมาปฏิบัติงานสายเกิน ๖ ครั้ง จะไม่ได้รับการพิจารณาขึ้นเงินเดือน ให้อยู่ ในอำนาจของผู้บังคับบัญชาพิจารณา

๙. ข้าราชการฯ ที่ได้ลาคลอดบุตร ๙๐ วัน (นับวันหยุดราชการรวมด้วย) โดยได้รับเงินเดือน มี สิทธิลากิจส่วนตัวเพื่อเลี้ยงดูบุตรต่อเนื่อง จากการลาคลอดบุตรได้ไม่เกิน ๑๕๐ วัน โดยไม่มีสิทธิได้รับเงินเดือน ระหว่างลา

๓. การกำหนดหลักเกณฑ์การพิจารณาการเลื่อนขั้น

๑. ในหลักเกณฑ์นี้

"ปี" หมายความว่า ปีงบประมาณ

"ครั้งแรก" หมายความว่า ระยะเวลาตั้งแต่วันที่ ๑ ตุลาคม ถึงวันที่ ๓๑ มีนาคม

"ครั้งปีหลัง" หมายความว่า ระยะเวลาตั้งแต่วันที่ ๑ เมษายน ถึงวันที่ ๓๐ กันยายน

"ครั้งที่แล้วมา" หมายความว่า ระยะเวลาครั้งแรก หรือครั้งปีหลังที่ผ่านมา แล้วแต่กรณี

๒. ให้ผู้บังคับบัญชาประเมินผลการปฏิบัติงานของพนักงานส่วนตำบลปีละสองครั้ง ตามมาตรฐานทั่วไปเกี่ยวกับหลักเกณฑ์และวิธีการที่กำหนดไว้สำหรับการประเมินผลการปฏิบัติงาน

๓. การเลื่อนขั้นเงินเดือนพนักงานส่วนตำบล ให้เลื่อนปีละสองครั้ง ดังนี้

(๑) ครั้งที่หนึ่ง เป็นการเลื่อนขั้นเงินเดือนสำหรับการปฏิบัติราชการในครั้งแรก โดยให้เลื่อนในวันที่ ๑ เมษายนของปีที่ได้เลื่อน

(๒) ครั้งที่สอง เป็นการเลื่อนขั้นเงินเดือนสำหรับการปฏิบัติราชการในครั้งปีหลัง โดยให้เลื่อนในวันที่ ๑ ตุลาคมของปีถัดไป

๔. การเลื่อนขั้นเงินเดือนพนักงานส่วนตำบลให้เลื่อนได้ไม่เกินขั้นสูงของอันดับหรือระดับเงินเดือนสำหรับประเภทตำแหน่งที่ได้รับแต่งตั้งนั้น

๕. พนักงานส่วนตำบลซึ่งจะได้รับการพิจารณาเลื่อนขั้นเงินเดือน **ครั้งขึ้น** ในแต่ละครั้งต้องอยู่ในหลักเกณฑ์ดังต่อไปนี้

(๑) ในครั้งที่แล้วมาได้ปฏิบัติงานตามหน้าที่ของตนด้วยความสามารถ และด้วยความอุตสาหะจนเกิดผลดีหรือความก้าวหน้าแก่ราชการ ซึ่งผู้บังคับบัญชาได้พิจารณาประเมินตามข้อ ๒๐๒ แล้ว เห็นว่าอยู่ในเกณฑ์ที่สมควรจะได้เลื่อนขั้นเงินเดือนครั้งขึ้น

(๒) ในครั้งที่แล้วต้องไม่ถูกสั่งลงโทษทางวินัยที่หนักกว่าโทษภาคทัณฑ์ หรือไม่ถูกศาลพิพากษาในคดีอาญาให้ลงโทษในความผิดที่เกี่ยวกับการปฏิบัติหน้าที่ราชการ หรือความผิดที่ทำให้เสื่อมเสียเกียรติศักดิ์ของตำแหน่งหน้าที่ราชการของตน ซึ่งมีสาเหตุความผิดที่ได้กระทำโดยประมาทหรือความผิดลหุโทษ

(๓) ในครั้งที่แล้วมาต้องไม่ถูกสั่งพักราชการ **เกินกว่าสองเดือน**

(๔) ในครั้งที่แล้วมาต้องไม่ขาดราชการโดยไม่มีเหตุผลอันสมควร

(๕) ในครั้งที่แล้วมาต้องได้รับบรรจุเข้ารับราชการมาแล้วเป็นเวลา **ไม่น้อยกว่าสี่เดือน** หรือได้ปฏิบัติราชการมาแล้วเป็นเวลา **ไม่น้อยกว่าสี่เดือน** ก่อนถึงแก่ความตาย

(๖) ในครั้งที่แล้วมาสำหรับผู้ได้รับอนุญาตให้ไปศึกษา ฝึกอบรม ดูงาน หรือปฏิบัติการวิจัยในประเทศหรือต่างประเทศ ต้องมีเวลาปฏิบัติราชการ **ไม่น้อยกว่าสี่เดือน**

(๗) ในครั้งที่แล้วมาสำหรับผู้ได้รับอนุญาตให้ลาติดตามคู่สมรสไปปฏิบัติราชการหรือปฏิบัติงานในต่างประเทศ ต้องมีเวลาปฏิบัติราชการ **ไม่น้อยกว่าสี่เดือน**

(๘) ในครั้งที่แล้วมาต้อง **ไม่ลาหรือมาทำงานสายเกินจำนวนครั้งที่นายกองค้การบริหารส่วนตำบลกำหนดเป็นหนังสือไว้ก่อนแล้ว** โดยคำนึงถึงลักษณะงานและสภาพห้องที่อันเป็นที่ตั้งของแต่ละส่วนราชการหรือหน่วยงาน

(๙) ในครั้งที่แล้วมาต้องมีเวลาปฏิบัติราชการ **หกเดือน** โดยมีวันลา **ไม่เกินยี่สิบสามวัน** แต่ไม่รวมถึงวันลาตามข้อ (๖) และ (๗) และวันลาดังต่อไปนี้

(ก) ลาอุปสมบท หรือลาไปประกอบพิธีฮัจญ์ ณ เมืองเมกกะ ประเทศซาอุดีอาระเบีย เฉพาะวันลาที่มีสิทธิได้รับเงินเดือนระหว่างลาตามกฎหมายว่าด้วยการจ่ายเงินเดือน

(ข) ลาคลอดบุตร**ไม่เกินเก้าสิบวัน**

(ค) ลาป่วยซึ่งจำเป็นต้องรักษาตัวเป็นเวลานานไม่ว่าคราวเดียวหรือหลายคราว รวมกัน**ไม่เกินหกสิบวันทำการ**

(ง) ลาป่วยเพราะประสบอันตรายในขณะที่ปฏิบัติราชการตามหน้าที่หรือในขณะที่เดินทางไป หรือกลับจากการปฏิบัติราชการตามหน้าที่

(จ) ลาพักผ่อน

(ฉ) ลาเข้ารับการตรวจเลือกหรือเข้ารับการเตรียมพล

(ช) ลาไปปฏิบัติงานในองค์การระหว่างประเทศ

(ซ) ลาไปช่วยเหลือภริยาที่คลอดบุตร เฉพาะวันลาที่มีสิทธิได้รับเงินเดือนระหว่างลา ตามกฎหมายว่าด้วยการจ่ายเงินเดือน

(ฌ) ลาไปฟื้นฟูสมรรถภาพด้านอาชีพ

การนับจำนวนวันลา**ไม่เกินยี่สิบสามวันสำหรับวันลากิจส่วนตัวและวันลาป่วยให้นับเฉพาะวันทำการ**

๖. พนักงานส่วนตำบลซึ่งจะได้รับการพิจารณาเลื่อนขั้นเงินเดือน**หนึ่งขั้น**ในแต่ละครั้งต้องเป็นผู้อยู่ในหลักเกณฑ์ที่จะได้รับการพิจารณาเลื่อนขั้นเงินเดือนครั้งขึ้นตามข้อ ๕ และอยู่ในหลักเกณฑ์ประการใดประการหนึ่ง หรือหลายประการ ดังต่อไปนี้ด้วย

(๑) ปฏิบัติงานตามหน้าที่ และมีผลการประเมินการปฏิบัติงานในระดับดีเด่น และมีประสิทธิภาพ และประสิทธิผล อันก่อให้เกิดประโยชน์และผลดียิ่งต่อทางราชการและสังคมจนถือเป็นตัวอย่างที่ดีได้

(๒) ปฏิบัติงานโดยมีความคิดริเริ่มในเรื่องใดเรื่องหนึ่ง หรือได้ค้นคว้าหรือประดิษฐ์สิ่งใดสิ่งหนึ่ง ซึ่งเป็นประโยชน์ต่อทางราชการเป็นพิเศษ และทางราชการได้ดำเนินการตามความคิดริเริ่มหรือได้รับรองให้ใช้การ ค้นคว้าหรือสิ่งประดิษฐ์นั้น

(๓) ปฏิบัติงานตามหน้าที่ที่มีสถานการณ์ตราบาตร้าเสี่ยงอันตรายมาก หรือมีการต่อสู้ เสี่ยงต่อความปลอดภัยของชีวิตเป็นกรณีพิเศษ

(๔) ปฏิบัติงานที่มีภาระหน้าที่หนักเกินกว่าระดับตำแหน่งจนเกิดประโยชน์ต่อทางราชการเป็นพิเศษ และปฏิบัติงานในตำแหน่งหน้าที่ของตนเป็นผลดีด้วย

(๕) ปฏิบัติงานตามตำแหน่งหน้าที่ด้วยความตรากตร้าเหน็ดเหนื่อย ยากลำบากเป็นพิเศษและงานนั้น ได้ผลดียิ่งเป็นประโยชน์ต่อทางราชการและสังคม

(๖) ปฏิบัติงานที่ได้รับมอบหมายให้กระทำการกิจกรรมอย่างใดอย่างหนึ่งจนสำเร็จเป็นผลดียิ่งแก่ประเทศชาติ

๗. การพิจารณาเลื่อนขั้นเงินเดือนพนักงานส่วนตำบลตามข้อ ๕ และข้อ ๖ ให้ผู้บังคับบัญชาชั้นต้น นำผลการประเมินผลการประเมินผลการปฏิบัติงานที่ได้ดำเนินการตามข้อ ๒ มาเป็นหลักในการพิจารณาเลื่อนขั้นเงินเดือนครั้งที่หนึ่งและครั้งที่สอง โดยพิจารณาประกอบกับข้อมูลการลา พฤติกรรมการมาทำงาน การรักษาวินัย การปฏิบัติตนเหมาะสมกับการเป็นข้าราชการ และข้อควรพิจารณาอื่นๆ ของผู้นั้นแล้วรายงานผลการพิจารณา นั้น พร้อมด้วยข้อมูลดังกล่าวต่อผู้บังคับบัญชาชั้นเหนือขึ้นไปตามลำดับจนถึงนายกองค้การบริหารส่วนตำบล

ในการพิจารณารายงานตามวรรคหนึ่ง ให้ผู้บังคับบัญชาชั้นเหนือแต่ละระดับที่ได้รับ รายงานเสนอความเห็นเพื่อประกอบการพิจารณาของนายกองค้การบริหารส่วนตำบลด้วย

๘. การพิจารณาผลการปฏิบัติงานและผลสัมฤทธิ์ของงาน ให้นำช่วงเวลาการปฏิบัติราชการและการปฏิบัติงานตามข้อ ๕ (๙) ในครั้งปีที่แล้วมาเป็นเกณฑ์ เว้นแต่ ผู้อยู่ในหลักเกณฑ์ตาม ข้อ ๕ (๕) หรือ (๖) หรือ (๗) ให้นำช่วงเวลาปฏิบัติราชการไม่น้อยกว่าสี่เดือนเป็นเกณฑ์พิจารณา

ในกรณีที่พนักงานส่วนตำบลผู้ใดโอน เลื่อนตำแหน่ง ย้าย สับเปลี่ยนหน้าที่ไปช่วยราชการในหน่วยงานอื่น ได้รับมอบหมายให้ปฏิบัติงานนอกเหนือหน้าที่หรืองานพิเศษอื่นใดหรือลาไปปฏิบัติงานในองค์การระหว่างประเทศตามข้อ ๕ (๙) (ข) ในครั้งปีที่แล้วมาให้ นำผลการปฏิบัติราชการและการปฏิบัติงานของผู้นั้นทุกตำแหน่งและทุกแห่งมาประกอบการพิจารณาด้วย

๙. ในการพิจารณาเลื่อนขั้นเงินเดือนแต่ละครั้ง นายกองค้การบริหารส่วนตำบลพิจารณารายงานผลจากผู้บังคับบัญชาตามข้อ ๗ ประกอบกับข้อ ๑๑ ถ้าเห็นว่าพนักงานส่วนตำบลผู้ใดอยู่ในหลักเกณฑ์ที่จะได้รับการพิจารณาเลื่อนขั้นเงินเดือนครั้งขึ้นตามข้อ ๕ และปฏิบัติตนเหมาะสมกับการเป็นข้าราชการ ให้เลื่อนขั้นเงินเดือนให้แก่ผู้นั้นครั้งขึ้น ถ้าเห็นว่าพนักงานผู้นั้นอยู่ในหลักเกณฑ์ตามข้อ ๖ ให้เลื่อนขั้นเงินเดือนให้แก่ผู้นั้นหนึ่งขั้น

ในกรณีที่พนักงานส่วนตำบลผู้ใดมีผลการปฏิบัติงานและอยู่ในหลักเกณฑ์ที่จะได้รับการเลื่อนขั้นเงินเดือนครั้งปีแรกหนึ่งขั้น แต่ไม่อาจส่งเลื่อนขั้นเงินเดือนหนึ่งขั้นให้ได้เพราะมีข้อจำกัดเกี่ยวกับโควตาที่จะใช้เลื่อนขั้นเงินเดือนของส่วนราชการนั้น ถ้าในการเลื่อนขั้นเงินเดือนครั้งปีหลังพนักงานส่วนตำบลผู้นั้นมีผลการปฏิบัติงานและอยู่ในหลักเกณฑ์ได้รับการเลื่อนขั้นเงินเดือนหนึ่งขั้นอีก และไม่มีข้อจำกัดเกี่ยวกับจำนวนเงินที่จะใช้เลื่อนขั้นเงินเดือนในคราวนั้น นายกองค้การบริหารส่วนตำบลอาจมีคำสั่งให้เลื่อนขั้นเงินเดือนรวมทั้งปีของข้าราชการผู้นั้นเป็นจำนวนสองขั้นได้ ทั้งนี้ ต้องอยู่ในโควตาร้อยละ ๑๕ ของจำนวนข้าราชการที่ครองตำแหน่ง อยู่ ณ วันที่ ๑ มีนาคม

๑๐. การพิจารณาเลื่อนขั้นเงินเดือนครั้งปีให้แก่พนักงานส่วนตำบล ซึ่งในครั้งปีที่แล้วมาได้รับอนุญาตให้ลาไปปฏิบัติงานในองค์การระหว่างประเทศตามข้อ ๕ (๙) (ข) หรือลาไปฟื้นฟูสมรรถภาพด้านอาชีพตามข้อ ๕ (๙) (ณ) ให้นายกองค้การบริหารส่วนตำบลพิจารณาส่งเลื่อนได้ครั้งละไม่เกินครั้งขึ้น ทั้งนี้ ให้มีการประเมินผลการปฏิบัติงานตามมาตรฐานทั่วไปเกี่ยวกับหลักเกณฑ์และวิธีการประเมินผลการปฏิบัติงาน

๑๑. ให้นายกองค้การบริหารส่วนตำบลแต่งตั้งคณะกรรมการพิจารณาเลื่อนขั้นเงินเดือนพนักงานส่วนตำบล เพื่อทำหน้าที่พิจารณาและเสนอความเห็นเกี่ยวกับการเลื่อนขั้นเงินเดือนของพนักงานส่วนตำบลทุกประเภทตำแหน่งและระดับตำแหน่ง ตามหลักเกณฑ์ที่กำหนดไว้ในประกาศนี้ ประกอบด้วย ประธานกรรมการ และหัวหน้าส่วนราชการ ไม่น้อยกว่า ๓ คน เป็นกรรมการ ในกรณีที่องค์การบริหารส่วนตำบลมีสถานศึกษาในสังกัดให้แต่งตั้งผู้บริหารสถานศึกษาร่วมเป็นกรรมการด้วย และให้พนักงานส่วนตำบลที่รับผิดชอบงานการเจ้าหน้าที่ขององค์การบริหารส่วนตำบล เป็นเลขานุการ

๑๒. นายกองค้การบริหารส่วนตำบลจะนำเอาเหตุที่พนักงานส่วนตำบลผู้ใดถูกแต่งตั้งคณะกรรมการสอบสวนในกรณีถูกกล่าวหาว่ากระทำความผิดวินัยอย่างร้ายแรงหรือถูกฟ้องคดีอาญา มาเป็นเหตุในการไม่พิจารณาเลื่อนขั้นเงินเดือนให้พนักงานส่วนตำบลผู้นั้นไม่ได้

๑๓. ในกรณีที่พนักงานส่วนตำบลผู้ใดถูกสั่งลงโทษทางวินัยที่หนักกว่าโทษภาคทัณฑ์และถูกศาลพิพากษาในคดีอาญาให้ลงโทษในความผิดที่เกี่ยวกับการปฏิบัติหน้าที่ราชการหรือความผิดที่ทำให้เสื่อมเสียเกียรติศักดิ์ของตำแหน่งหน้าที่ราชการของตน ซึ่งมีโทษความผิดที่ได้กระทำโดยประมาทหรือความผิดลหุโทษ และเป็นการถูกลงโทษจากการกระทำความผิดเดียวกัน ถ้าถูกสั่งไม่เลื่อนขั้นเงินเดือนมาแล้วเพราะเหตุที่ถูกลงโทษทางวินัยหรือถูกศาลพิพากษาในคดีอาญาให้ลงโทษ จะสั่งไม่เลื่อนขั้นเงินเดือนซ้ำอีกครั้งหนึ่งเพราะเหตุจากการกระทำความผิดเดียวกันนั้นไม่ได้

๑๔. ในกรณีที่ผลการพิจารณาโทษทางวินัยหรือโทษทางอาญาที่ถึงที่สุดแล้วมีผลทำให้การเลื่อนขึ้นเงินเดือนของพนักงานส่วนตำบลผู้ใดไม่เป็นไปตามหลักเกณฑ์ที่กำหนดไว้ในประกาศนี้ ให้นายกองคํการบริหารส่วนตำบลพิจารณาสั่งเลื่อนขึ้นเงินเดือนพนักงานส่วนตำบลผู้นั้นเสียใหม่ให้เป็นไปตามหลักเกณฑ์ที่กำหนดไว้ในประกาศกำหนดนี้

๑๕. ในกรณีที่แล้วมาถ้าพนักงานส่วนตำบลผู้ใดอยู่ในเกณฑ์ที่จะได้เลื่อนขึ้นเงินเดือนแต่ผู้นั้นจะต้องพ้นจากราชการไปเพราะเหตุเกษียณอายุตามกฎหมายว่าด้วยบำเหน็จบำนาญข้าราชการส่วนท้องถิ่น ให้นายกองคํการบริหารส่วนตำบลสั่งเลื่อนขึ้นเงินเดือนให้ผู้นั้นเพื่อประโยชน์ในการคำนวณบำเหน็จบำนาญในวันที่ ๓๐ กันยายน ของปีที่จะพ้นจากราชการ

๑๖. ในกรณีที่แล้วมาถ้าพนักงานส่วนตำบลผู้ใดอยู่ในเกณฑ์ที่จะได้เลื่อนขึ้นเงินเดือนแต่ผู้นั้นถึงแก่ความตายก่อนหรือในวันที่ ๑ เมษายน หรือ ๑ ตุลาคม ให้นายกองคํการบริหารส่วนตำบลสั่งเลื่อนขึ้นเงินเดือนให้ผู้นั้นเพื่อประโยชน์ในการคำนวณบำเหน็จบำนาญ โดยให้มีผลในวันที่ผู้นั้นถึงแก่ความตาย

๑๗. พนักงานส่วนตำบลผู้ใดไม่อยู่ในหลักเกณฑ์ที่จะได้รับการเลื่อนขึ้นเงินเดือนครั้งขึ้นตามข้อ ๕ เพราะเหตุเกี่ยวกับระยะเวลาการปฏิบัติราชการ การลา การมาทำงานสาย ตามที่กำหนด หรือเหตุจำเป็นนอกจากกรณีดังกล่าว แต่นายกองคํการบริหารส่วนตำบลพิจารณาแล้วเห็นว่ามิเหตุผลพิเศษที่ต้องเลื่อนขึ้นเงินเดือนให้พนักงานส่วนตำบลผู้นั้น ให้นายกองคํการบริหารส่วนตำบลนำเสนอ ก.อบต.จังหวัด พร้อมด้วยเหตุผล เพื่อพิจารณาเป็นการเฉพาะราย ถ้า ก.อบต.จังหวัดเห็นชอบด้วย จึงจะสั่งเลื่อนขึ้นเงินเดือนได้

- **การเลื่อนขึ้นเงินเดือนพนักงานครุองคํการบริหารส่วนตำบล**

ใช้ระเบียบหลักเกณฑ์และวิธีการเลื่อนขึ้นเงินเดือนเช่นเดียวกับพนักงานส่วนตำบล

- **การเลื่อนขึ้นค่าจ้างประจำ (ลูกจ้างประจำ)**

หนังสือสำนักงาน ก.จ., ก.ท. และ ก.อบต. ที่ มท. ๐๘๐๙.๓/ว ๑๑ ลงวันที่ ๓๐ กันยายน ๒๕๕๙

ข้อ ๔ **หลักเกณฑ์การเลื่อนขึ้นค่าจ้างของลูกจ้างประจำ** ให้นำแนวทางการเลื่อนขึ้นเงินเดือนของข้าราชการและพนักงานส่วนท้องถิ่นมาบังคับใช้โดยอนุโลม

- **การเลื่อนค่าตอบแทนพนักงานจ้าง (พนักงานจ้างตามภารกิจ)**

ประกาศคณะกรรมการพนักงานส่วนตำบลจังหวัดพิจิตร เรื่อง หลักเกณฑ์เกี่ยวกับพนักงานจ้าง ลงวันที่ ๑ กรกฎาคม ๒๕๔๗ (และแก้ไขเพิ่มเติมถึงปัจจุบัน ฉบับที่ ๖ ลงวันที่ ๖ ธันวาคม ๒๕๕๙)

ข้อ ๒๙ หลักเกณฑ์การเลื่อนค่าตอบแทน**ประจำปี** ให้พนักงานจ้างเว้นแต่พนักงานจ้างทั่วไป ได้รับการพิจารณาเลื่อนค่าตอบแทนผลการประเมินการปฏิบัติงาน ดังนี้

(๑) ต้องมีระยะเวลาในการปฏิบัติงานในรอบปีที่แล้วมาในตำแหน่งที่จะเลื่อนค่าตอบแทนไม่น้อยกว่า ๘ เดือน (๑ ตุลาคม ถึง ๓๐ กันยายน) เพื่อจูงใจให้พนักงานจ้างที่ปฏิบัติงานของตนได้อย่างมีประสิทธิภาพและประสิทธิผลดี ในวันที่ ๑ ตุลาคมของทุกปี

(๒) พิจารณาเลื่อนค่าตอบแทนพนักงานจ้างที่มีผลการปฏิบัติงานไม่ต่ำกว่าระดับดีได้ไม่เกินอัตราร้อยละ ๖ ของฐานค่าตอบแทนตามผลการปฏิบัติงาน

ทั้งนี้ ควบคุมวงเงินงบประมาณการเลื่อนค่าตอบแทนในวงเงินไม่เกินร้อยละ ๔ ของอัตราค่าตอบแทนพนักงานจ้าง ณ วันที่ ๑ กันยายน

กรณีพนักงานจ้างได้รับค่าตอบแทนถึงขั้นสูงของอัตราค่าตอบแทน ให้ได้รับอัตราค่าตอบแทนพิเศษได้ไม่เกินอัตราร้อยละ ๖ ของอัตราค่าตอบแทนขั้นสูงตำแหน่งนั้น โดยจะได้รับค่าตอบแทนพิเศษตั้งแต่วันที่ ๑ ตุลาคม ของปีที่มีการประเมินถึง ๓๐ กันยายนของปีถัดไป

ข้อ ๓๐ ในกรณีที่มีการคำนวณเพื่อปรับอัตราค่าตอบแทน หรือเลื่อนค่าตอบแทน หากคำนวณแล้วมีเศษไม่ถึงสิบบาทให้ปรับเพิ่มขึ้นเป็น ๑๐ บาท

ข้อ ๓๑ ให้องค์การบริหารส่วนตำบลจัดทำคำสั่งเลื่อนค่าตอบแทนของพนักงานจ้างตามการประเมินผลการปฏิบัติงานในข้อ ๒๙ โดยพนักงานจ้างซึ่งจะได้รับการพิจารณาเลื่อนค่าตอบแทนในรอบปีที่แล้วมา จะต้องอยู่ในหลักเกณฑ์ ดังต่อไปนี้

(๑) ได้ปฏิบัติงานตามหน้าที่ของตนด้วยความสามารถ และด้วยความอุตสาหะจนเกิดผลดีหรือความก้าวหน้าแก่ราชการโดยมีการประเมินผลการปฏิบัติงานไม่ต่ำกว่าระดับดี

(๒) ต้องไม่ถูกสั่งลงโทษทางวินัยที่หนักกว่าโทษภาคทัณฑ์ หรือไม่ถูกศาลพิพากษาในคดีอาญาให้ลงโทษในความผิดที่เกี่ยวกับการปฏิบัติหน้าที่ราชการ หรือความผิดที่ทำให้เสื่อมเสียเกียรติศักดิ์ของตำแหน่งหน้าที่ของตนซึ่งมิใช่ความผิดที่ได้กระทำโดยประมาทหรือความผิดลหุโทษ

(๓) ต้องไม่ขาดราชการโดยไม่มีเหตุผลอันสมควร

(๔) ต้องไม่ลาหรือมาทำงานสายเกินจำนวนครั้งที่นายองค์การบริหารส่วนตำบลกำหนดเป็นหนังสือไว้ก่อนแล้ว โดยคำนึงถึงลักษณะงานและสภาพที่อันเป็นที่ตั้งของแต่ละส่วนราชการหรือหน่วยงาน

(๕) ต้องมีเวลาปฏิบัติงานไม่น้อยกว่าแปดเดือน โดยมีวันลาในแต่ละครั้งของการประเมินผลการปฏิบัติงานตามข้อ ๔๐ ไม่เกินยี่สิบสามวัน แต่ไม่รวมถึงวันลาดังต่อไปนี้

(ก) ลาอุปสมบท หรือลาไปประกอบพิธีฮัจญ์ ณ เมืองเมกกะ ประเทศซาอุดีอาระเบีย ไม่เกิน ๑๒๐ วัน

(ข) ลาคลอดบุตรไม่เกินเก้าสิบวัน

(ค) ลาป่วยซึ่งจำเป็นต้องรักษาตัวเป็นเวลานานไม่ว่าคราวเดียวหรือหลายคราวรวมกัน ไม่เกินหกสิบวันทำการ

(ง) ลาป่วยเพราะประสบอันตรายในขณะที่ปฏิบัติงานตามหน้าที่หรือในขณะที่เดินทางไปหรือกลับจากปฏิบัติงานตามหน้าที่

(จ) ลาพักผ่อน

(ฉ) ลาเข้ารับการตรวจคัดเลือกเข้ารับราชการทหาร เข้ารับการระดมพล เข้ารับการฝึกวิชาทหาร เข้ารับการทดลองความพร้อม

การนับจำนวนวันลาไม่เกินยี่สิบสามวัน สำหรับวันลากิจส่วนตัวและวันลาป่วยให้นับเฉพาะวันทำการ

๕. การกำหนดหลักเกณฑ์การใช้รถยนต์ส่วนกลาง

ให้เป็นไปตามระเบียบกระทรวงมหาดไทยว่าด้วยการใช้รถยนต์และการรักษารถยนต์ขององค์กรปกครองส่วนท้องถิ่น พ.ศ. ๒๕๔๘

“รถยนต์ส่วนกลาง” หมายถึง รถยนต์หรือรถจักรยานยนต์ที่จัดไว้เพื่อกิจการอันเป็นส่วนรวมขององค์การบริหารส่วนตำบลท่าเยี่ยม และให้หมายรวมถึงรถยนต์ที่ใช้ในการบริการประชาชนหรือใช้ในหน้าที่ส่วนราชการขององค์การบริหารส่วนตำบลท่าเยี่ยม เช่น รถพยาบาลฉุกเฉิน รถยนต์ดับเพลิง รถยนต์บรรทุกน้ำ รถยนต์บรรทุกอเนกประสงค์ และเครื่องจักรกลต่าง ๆ

“ผู้มีอำนาจสั่งอนุญาตใช้รถ” หมายถึง นายกององค์การบริหารส่วนตำบลท่าเยี่ยม หรือผู้ที่ได้รับมอบหมายจากนายกององค์การบริหารส่วนตำบลท่าเยี่ยม

“การใช้รถยนต์ขององค์การบริหารส่วนตำบลท่าเยี่ยม” ให้ใช้เพื่อกิจการอันเป็นส่วนรวมขององค์การบริหารส่วนตำบลท่าเยี่ยม ดังนี้

๑. เพื่อกิจการงานขององค์การบริหารส่วนตำบลท่าเยี่ยม
๒. เพื่อกิจการงานของส่วนราชการต่าง ๆ ขององค์การบริหารส่วนตำบลท่าเยี่ยม
๓. เพื่อกิจการงานศูนย์ อปพร, กู้ชีพ กู้ภัย ในสังกัดองค์การบริหารส่วนตำบล ที่ใช้หรือสนับสนุนงานและส่งเสริมกิจการงานป้องกันและบรรเทาสาธารณภัย กู้ชีพ กู้ภัย
๔. เพื่อกิจการในการบริหารราชการของส่วนราชการอื่น หรือบุคคลภายนอกตามที่ได้รับการร้องขอ และได้รับการอนุมัติจากผู้มีอำนาจสั่งอนุญาตใช้รถ
๕. เพื่อใช้ในการบริการประชาชนในพื้นที่ เฉพาะกรณีจำเป็นเร่งด่วนหรือเฉพาะกิจโดยให้อยู่ในดุลพินิจของผู้มีอำนาจสั่งอนุญาตใช้รถ ทั้งนี้ให้คำนึงถึงสถานการณ์คลังขององค์การบริหารส่วนตำบลในการเบิกจ่ายน้ำมันเชื้อเพลิง การซ่อมแซม การบำรุงรักษา และให้เป็นไปด้วยความเสมอภาค
๖. เพื่อใช้ในกิจเฉพาะตามลักษณะการใช้งานของส่วนราชการขององค์การบริหารส่วนตำบลท่าเยี่ยม เช่น รถยนต์ดับเพลิง รถยนต์บรรทุกน้ำ รถกู้ชีพ ในเขตองค์การบริหารส่วนตำบลหรือนอกเขตตามที่ได้รับการร้องขอ และให้ได้รับอนุญาตจากผู้มีอำนาจสั่งอนุญาตใช้รถ

๑. การรับผิดชอบรถยนต์ส่วนกลางของแต่ละส่วนราชการ ให้มอบหมายเป็นคำสั่งของแต่ละส่วนราชการ โดยให้กำหนดดังนี้

รถยนต์ส่วนกลาง หมายเลขทะเบียน กข ๘๓๐๒ พิจิตร สำนักปลัดเป็นผู้ดูแล

รถยนต์ส่วนกลาง หมายเลขทะเบียน บต ๓๑๒ พิจิตร กองช่างเป็นผู้ดูแล

รถยนต์ส่วนกลาง หมายเลขทะเบียน บพ ๒๐๒๖ พิจิตร กองสาธารณสุขเป็นผู้ดูแล

รถกู้ชีพ หมายเลขทะเบียน กจ ๖๕๔๗ พิจิตร กองสาธารณสุขเป็นผู้ดูแล

รถจักรยานยนต์ หมายเลขทะเบียน ๑กข ๘๒๓๙ พิจิตร สำนักปลัดเป็นผู้ดูแล

๒. การขออนุญาตใช้รถยนต์ขององค์การบริหารส่วนตำบลท่าเยี่ยม

๒.๑ การใช้รถยนต์ส่วนกลางให้ใช้ในการปฏิบัติราชการเพื่อกิจการอันเป็นส่วนรวมขององค์การบริหารราชการส่วนตำบลท่าเยี่ยม และหากจะใช้รถยนต์ส่วนกลางออกนอกเขตองค์การบริหารส่วนตำบลท่าเยี่ยม ให้ผู้ใช้งานขออนุญาตใช้รถยนต์ส่วนกลาง (แบบ ๓)

๒.๒ ผู้ใช้งานรถยนต์ส่วนบุคคลต้องบันทึกการใช้รถยนต์ส่วนบุคคลทุกครั้งที่มีการใช้รถยนต์ (แบบ ๔) โดยผู้ที่มีหน้าที่รับผิดชอบดูแลต้องคอยติดตามการบันทึกการใช้รถยนต์ส่วนบุคคลให้เป็นปัจจุบัน พร้อมรายงานพัสดุเพื่อเสนอผู้บริหารทราบภายในวันที่ ๑ ของเดือนถัดไป

๒.๔ การใช้รถยนต์ให้พนักงานขับรถเป็นผู้ขับขี่ ยกเว้นในขณะนั้นจำเป็นต้องใช้รถและไม่มีพนักงานขับรถ หรือมีแต่ไม่สามารถปฏิบัติหน้าที่ได้ให้ผู้ขออนุญาตเป็นพนักงานขับรถรับผิดชอบการใช้รถในการปฏิบัติราชการ ยกเว้นมีคำสั่งเป็นการเฉพาะกิจ

๒.๕ การใช้รถยนต์ของส่วนราชการอื่น หรือบุคคลภายนอกที่ประสงค์จะใช้รถยนต์เพื่อติดต่อราชการหรือกิจการทั่วไป เฉพาะกรณีจำเป็นเร่งด่วนหรือเฉพาะกิจ ให้ผู้ขอใช้จัดทำเป็นหนังสือขอใช้รถ และต้องได้รับอนุญาตจากผู้มีอำนาจสั่งใช้ก่อนนำรถไปใช้งาน

๒.๖ หลังจากเสร็จสิ้นการใช้รถเมื่อกลับเข้ามาแล้ว ให้นำกุญแจเก็บไว้ที่สถานที่เก็บ และส่งเลขไมค์ ให้ผู้รับผิดชอบรถยนต์ส่วนบุคคลและตรวจสอบสภาพรถให้พร้อมสำหรับการใช้งานได้ที่อยู่เสมอและพร้อมที่จะใช้งานในครั้งต่อไป

๒.๗ ภายในวันที่ ๑ ของเดือนถัดไป ผู้รับผิดชอบการใช้รถยนต์ขององค์การบริหารส่วนตำบลท่าเยี่ยม ต้องนำส่งเอกสารประกอบการใช้รถยนต์ให้แก่งานพัสดุเพื่อตรวจสอบและรายงานผู้บริหารต่อไป

๓. การเก็บรักษาและดูแลซ่อมบำรุงรักษารถยนต์ขององค์การบริหารส่วนตำบลท่าเยี่ยม

๓.๑ ผู้รับผิดชอบดูแลรถยนต์ต้องทำความสะอาดรถยนต์ในความรับผิดชอบให้สะอาดอยู่เสมอพร้อมในการใช้งานในครั้งต่อไป

๓.๒ ผู้รับผิดชอบดูแลรถยนต์หรือผู้ที่ได้รับมอบหมายต้องทำความสะอาดรถยนต์ที่อยู่ในความรับผิดชอบ อย่างน้อยเดือนละ ๑ ครั้ง

๓.๓ การบำรุงรักษายนต์ เช่น การเติมหรือเปลี่ยนน้ำมันเครื่อง น้ำมันเบรก ไล่กรองน้ำมันเครื่อง แบตเตอรี่ เป็นต้น ให้ผู้รับผิดชอบตรวจสอบและรายงานพัสดุ เพื่อทำเดินการซ่อมบำรุงตามระยะการใช้งานรถยนต์และขออนุมัติผู้บริหาร

๕. การกำหนดการดำเนินงานสารบรรณ การประชาสัมพันธ์ เข้าร่วมการฝึกอบรมและงานอื่น ๆ

๑. การบันทึกผ่านเว็บไซต์ ประชาสัมพันธ์ ประกาศต่าง ๆ ของส่วนราชการ
การบันทึกผ่านเว็บไซต์ สื่ออิเล็กทรอนิกส์ต่าง ๆ ขององค์การบริหารส่วนตำบลท่าเยี่ยม ให้อยู่ในความรับผิดชอบของผู้ช่วยเจ้าหน้าที่บันทึกข้อมูล โดยกำหนดให้เจ้าหน้าที่แต่ละส่วนราชการส่งมอบเอกสารที่จะดำเนินการให้เจ้าหน้าที่ผู้รับผิดชอบดำเนินการบันทึกผ่านระบบอิเล็กทรอนิกส์ก่อนอย่างน้อย ๓ วันทำการ เพื่อเจ้าหน้าที่จะได้ดำเนินการได้อย่างเรียบร้อยต่อไป

๒. การจัดเก็บเอกสารดำเนินงานสารบรรณ

๒.๑ ให้ทุกส่วนราชการในสังกัดองค์การบริหารส่วนตำบลท่าเยี่ยม จัดส่งคำสั่ง ประกาศ หนังสือราชการต่าง ๆ ให้งานธุรการจัดเก็บภายหลังเสร็จสิ้นการดำเนินการเพื่อเก็บรักษา อย่างน้อย ๓ วันทำการ ทั้งนี้ให้เป็นไปตามระเบียบสำนักนายกรัฐมนตรีว่าด้วยงานสารบรรณ พ.ศ. ๒๕๒๖

๒.๒. การเสนองานต่าง ๆ ให้ทุกส่วนส่งแฟ้มไว้ที่โต๊ะเอกสาร แล้วให้เจ้าหน้าที่ธุรการ หรือเจ้าหน้าที่ที่ได้รับมอบหมาย นำแฟ้มออกมาตรวจความถูกต้องแล้วเสนอให้ผู้บังคับบัญชาตามลำดับชั้น หากเกิดข้อผิดพลาดให้ทำเครื่องหมายไว้ และแจ้งกลับไปยังส่วนที่เสนองานมา เพื่อแก้ไขและนำเสนอใหม่

๒.๓ ให้เจ้าพนักงานธุรการ หรือเจ้าหน้าที่ที่ได้รับมอบหมายจากเจ้าพนักงานธุรการ เข้าตรวจหนังสือสั่งการของกรมส่งเสริมการปกครองท้องถิ่นทุกวัน อย่างน้อยวันละ ๒ ครั้ง หากมีหนังสือสำคัญให้นำเรียนปลัดองค์การบริหารส่วนตำบลทราบ เพื่อสั่งการต่อไป และให้ตรวจสอบในเมนูข่าวประจำวันในเว็บไซต์ของกรมส่งเสริมการปกครองท้องถิ่น แล้วปรีนข่าวที่คิดว่ามีส่วนสำคัญต่อองค์การบริหารส่วนตำบลมาปิดประกาศ

๒.๔ ให้ส่วนราชการทุกส่วนนำผลการปฏิบัติงาน และผลการปฏิบัติตามข้อสั่งการของผู้บังคับบัญชารายงานต่อที่ประชุมประจำเดือนทุกเดือน

๒.๕. การเดินทางไปราชการให้ทุกคนเขียนคำขออนุญาตในการเดินทางไปราชการทุกครั้ง ยกเว้นเดินทางไปราชการต่างจังหวัดตามหนังสือสั่งการให้ใช้บันทึกขออนุญาตพร้อมคำสั่งในการอนุญาตเดินทางไปราชการ

๒.๖ การเข้ารับการฝึกอบรมตามโครงการต่าง ๆ ให้เป็นไปตามหน้าที่ความรับผิดชอบ มาตรฐานกำหนดตำแหน่งของแต่ละบุคคล โดยคำนึงถึงความรู้ที่จะได้รับ สถานะการเงินการคลัง และรายงานผลการฝึกอบรมให้ทราบภายหลังจากเดินทางกลับพร้อมทั้งทำแบบแสดงเจตจำนงในการเข้ารับการฝึกอบรมหากโครงการหรือหลักสูตรนั้นมีค่าลงทะเบียนและรายงานผลให้ผู้บริหารทราบและจัดส่งให้เจ้าหน้าที่ฝ่ายบุคคลเก็บรวบรวมเป็นองค์ความรู้ต่อไป

๒.๗. ให้ทุกส่วนราชการดำเนินการถือปฏิบัติตามข้อสั่งการของผู้บังคับบัญชาอย่างเคร่งครัดที่ได้สั่งการลงไป และให้ปฏิบัติงานรวมทั้งรายงานผลการปฏิบัติภายในระยะเวลาที่กำหนด หากไม่ได้กำหนดระยะเวลาไว้ ให้ดำเนินการภายในระยะเวลา ๓ วันทำการ และให้ทุกส่วนราชการถือเป็นเรื่องสำคัญ หากไม่ดำเนินการถือว่ามีความผิดทางวินัย

๒.๘ ให้ทุกส่วนราชการที่ประสงค์จะขอข้อมูลต่าง ๆ ของแต่ละส่วนราชการอื่น ๆ ภายในองค์การบริหารส่วนตำบลทำเยียม โดยให้ส่วนราชการที่ประสงค์จะขอข้อมูลต้องประสานกับส่วนราชการนั้น ๆ ก่อนล่วงหน้า และส่วนราชการที่ให้ข้อมูลได้ต้องดำเนินการให้ข้อมูลให้ชัดเจน ถูกต้อง ตามหลักฐานที่อยู่ในความรับผิดชอบ และให้แต่ละส่วนราชการที่รับผิดชอบได้รับความสะดวกจากข้อมูลนั้น ๆ เพื่อประกอบในการดำเนินงานขององค์การบริหารส่วนตำบลทำเยียมด้วยความรวดเร็ว และเรียบร้อย เช่น การตรวจสอบเอกสารด้านการบริหารจัดการที่ดี ITA การจัดเตรียมเอกสารเพื่อรับตรวจงานต่าง ๆ เป็นต้น

๒.๙ การจัดทำควบคุมภายในขององค์การบริหารส่วนตำบลทำเยียม ให้กำหนดส่งภายในวันที่ ๑ กันยายน ของทุกปีให้สำนักงานปลัดได้รวบรวมเพื่อตรวจสอบและรายงานให้ผู้บริหารและหน่วยงานที่เกี่ยวข้องทราบ

๒.๑๐ การจัดทำคำสั่งของส่วนราชการต่าง ๆ ที่เกี่ยวกับความรับผิดชอบในหน้าที่ของแต่ละบุคคลในสังกัดของส่วนราชการอื่นต้องแจ้งให้บุคคลนั้น ๆ ทราบก่อนล่วงหน้าไม่น้อยกว่า ๓ วัน และหากมีการปรับปรุงคำสั่งหน้าที่ความรับผิดชอบของเจ้าหน้าที่ในส่วนราชการต่าง ๆ ต้องแจ้งให้งานบุคลากรทราบเพื่อจะได้ดำเนินการปรับปรุงในคำสั่งรวมขององค์การบริหารส่วนตำบลทำเยียมต่อไป

๒.๑๑ การเข้าร่วมพิธีการต่าง ๆ เช่น งานเฉลิมพระชนมพรรษา งานเฉลิมพระเกียรติของพระราชวงศ์ งาน/กิจกรรมต่าง ๆ ขององค์การบริหารส่วนตำบลทำเยียม หน่วยงานภายนอกอื่น ๆ ให้พนักงานส่วนตำบลและพนักงานจ้างทุกคนเข้าร่วมกิจกรรม หากไม่ได้เข้าร่วมให้ชี้แจงเหตุผลให้ผู้บริหารทราบ

๒.๑๑. ให้พนักงานขององค์การบริหารส่วนตำบลทำเยียม พนักงานส่วนตำบล พนักงานจ้าง ครู ถือปฏิบัติตามคำสั่งทุกคำสั่งที่ได้รับมอบหมายหน้าที่ต่าง ๆ โดยเคร่งครัด

๓. การดูแลความสะอาดและความเรียบร้อย

๓.๑ การดูแลความสะอาดและความเรียบร้อยภายในอาคารที่ทำการองค์การบริหารส่วนตำบลท่าเยี่ยม และอาคารทุกอาคาร รวมทั้งห้องน้ำ ตลอดจนการจัดสถานที่ให้บริการผู้มาติดต่อราชการ ให้นักการภารโรง, คนงานทั่วไป แม่บ้าน รับผิดชอบ ภายใต้การกำกับดูแลของสำนักงานปลัดเป็นผู้รับผิดชอบ

๓.๒ การดูแลความสะอาดและความเรียบร้อยบริเวณภายนอกอาคาร ให้กองช่างเป็นผู้กำกับดูแล โดยให้นักการภารโรง,คนงานทั่วไป แม่บ้านหรือเจ้าหน้าที่ของสำนักงานปลัด องค์การบริหารส่วนตำบลท่าเยี่ยม เป็นผู้ปฏิบัติงาน ยกเว้นในบางกรณีจะให้เจ้าหน้าที่ของส่วนอื่น ๆ เป็นผู้ปฏิบัติงานตามที่หัวหน้ากองช่างร้องขอ

๖. การกำหนดการด้านการวางแผนและงบประมาณ

๑. การวางแผนและงบประมาณ

๑.๑ การจัดทำงบประมาณรายจ่ายประจำปี ให้ส่วนราชการจัดส่งประมาณการรายรับและประมาณการรายจ่ายและให้กองคลังจัดทำประมาณการรายรับ-รายจ่าย และสถิติการรับ-จ่ายจริงย้อนหลังให้เจ้าหน้าที่งบประมาณตรวจสอบภายในวันที่ ๒๐ ของเดือนมิถุนายนของทุกปี

๑.๒ การโอน แก้ไข เปลี่ยนแปลงคำชี้แจงในงบประมาณรายจ่ายประจำปี ให้แต่ละส่วนราชการตรวจสอบงบประมาณและจัดทำรายละเอียดการโอน แก้ไข เปลี่ยนแปลงคำชี้แจงพร้อมเหตุผลในการโอน แก้ไข เปลี่ยนแปลงคำชี้แจงให้เจ้าหน้าที่งบประมาณทราบก่อนล่วงหน้าไม่น้อยกว่า ๓ วันทำการ เพื่อดำเนินการขออนุมัติจากผู้บริหารหรือสภาท้องถิ่น

๑.๓ การจัดทำแผนดำเนินงานให้ส่วนราชการต่าง ๆ จัดส่งแผนดำเนินงานของแต่ละส่วนราชการส่งให้นักวิเคราะห์นโยบายและแผนภายในเดือนตุลาคมของทุกปีเพื่อดำเนินการจัดทำแผนดำเนินงานขององค์การบริหารส่วนตำบลท่าเยี่ยมให้แล้วเสร็จภายในเดือนธันวาคมของทุกปีและประชาสัมพันธ์ให้ส่วนราชการอื่นทราบโดยทั่วไป

๑.๔ การจัดทำแผนสามปี ให้ส่วนราชการต่าง ๆ จัดส่งแผนงานหรือโครงการพร้อมรายละเอียดของแต่ละส่วนราชการ จัดส่งให้นักวิเคราะห์นโยบายและแผนภายในเดือนมีนาคมเพื่อดำเนินการในการรวบรวมจัดทำแผนพัฒนาสามปีขององค์การบริหารส่วนตำบลท่าเยี่ยมให้แล้วเสร็จพร้อมประชาสัมพันธ์ให้ส่วนราชการอื่น ๆ ทราบภายในเดือนพฤษภาคมของทุกปี

๗. การกำหนดการดำเนินงานด้านกฎหมาย คดีความ

การจัดทำคำชี้แจงข้อทักท้วง หรือด้านกฎหมายต่าง ๆ ให้ส่วนราชการที่มีหน้าที่รับผิดชอบโดยตรง ตรวจสอบชี้แจงรายละเอียดแก่หน่วยงานภายนอกเป็นการเบื้องต้นก่อน หากไม่สามารถชี้แจงรายละเอียดได้จึงส่งเอกสารประกอบเรื่อง ๆ นั้นให้แก่งานนิติกรและกฎหมายเพื่อพิจารณาในลำดับต่อไป ทั้งนี้ การจะต้องจัดส่งเอกสารต่าง ๆ เพื่อประกอบในการชี้แจงหน่วยงานภายนอกให้แก่งานนิติกรและกฎหมายตรวจสอบไม่น้อยกว่า ๓ วันทำการ

๘. การรับเรื่องราวร้องเรียนและร้องทุกข์ของประชาชน

๑. การรับเรื่องราวร้องเรียนและร้องทุกข์ให้
 - งานธุรการรับเรื่อง แจ้งรายละเอียดให้สำนักปลัดและกองช่างทราบโดยเร่งด่วนและรายงานผู้บริหารทราบภายใน ๑ วันทำการ
 - งานป้องกันและบรรเทาสาธารณภัย สำนักปลัด และกองช่างเข้าดำเนินการตรวจสอบ และรายงานผู้บริหารพิจารณาสั่งการ ภายใน ๓ วันทำการนับจากวันรับเรื่องดังกล่าว
 - หากต้องดำเนินการเร่งด่วน ให้งานป้องกันและบรรเทาสาธารณภัย สำนักปลัดติดตามเอกสาร และรวบรวมส่งให้งานพัสดุดำเนินการตามระเบียบภายใน ๓ วันทำการ
 - หากต้องดำเนินการป้องกันและซ่อมแซมปกติ ให้กองช่าง ดำเนินการติดตามเอกสาร และรวบรวมส่งให้งานพัสดุดำเนินการตามระเบียบภายใน ๕ วันทำการ
 - แจ้งผลการดำเนินการให้ผู้ร้องเรียนและร้องทุกข์ทราบภายใน ๑ วันทำการ
 - หากเอกสารคำร้องครบถ้วนกระบวนการไม่เกิน

๙. การเบิกจ่ายเงินงบประมาณ เงินนอกงบประมาณ

- ๑.๑ จัดทำโครงการตามข้อบัญญัติ
 - กรณีจัดทำโครงการให้ส่งบันทึกดำเนินการให้กองคลังภายใน ๑๐ วันทำการ
 - เอกสารที่ต้องแนบ
 - โครงการ
 - บันทึกจัดหาพัสดุ
 - ระเบียบหนังสือสั่งการที่เกี่ยวข้อง
 - พัสุดดำเนินการตามขั้นตอนตามระเบียบฯ
 - ส่งเอกสารเบิกจ่ายภายใน ๓ วันหลังตรวจรับพัสดุ
 - ส่วนราชการผู้เบิกส่งรูปถ่าย/รายชื่อผู้ร่วมงานและเอกสารที่เกี่ยวข้องประกอบการเบิกจ่ายหลังเสร็จสิ้นโครงการภายใน ๕ วันทำการ
 - กองคลังตรวจรับเอกสาร (ถูกต้องครบถ้วน) เบิกจ่ายภายใน ๓ วันนับถัดจากวันรับฎีกา
 - กองคลังตรวจรับเอกสาร (ไม่ครบถ้วน) ส่งคืนแก้ไข เบิกจ่ายภายใน ๓ วัน หลังตรวจสอบแล้วครบถ้วนถูกต้อง
- ๑.๒ การยืมเงินตามโครงการ
 - ส่งโครงการเอกสารต้นเรื่องทั้งหมดให้กองคลัง ก่อนวันที่จะจ่ายเงินไม่น้อย กว่า ๕ วันทำการ นอกจากกรณีเร่งด่วน
 - จัดทำบันทึกยืมเงินตามแบบ/จัดทำสัญญายืมกำหนดส่งใช้ภายใน ๓๐ วันนับจากวันที่ได้รับเงิน
 - กองคลังตรวจรับเอกสารถูกต้องครบถ้วนเบิกจ่ายภายใน ๓ วันทำการ นับถัดจากวันรับฎีกาหรือเร็วกว่านี้ก่อนดำเนินโครงการ

สัญญาเยี่ยม

- หลังจากดำเนินการโครงการเสร็จสิ้นภายใน ๓๐ วัน นับจากวันที่ได้รับเงินตาม
- ส่งเอกสารตามรายการดังนี้
 - บันทึกส่งใช้เงินเยี่ยมพร้อมถ่ายเอกสารโครงการแนบเรื่อง
 - ใบเสร็จรับเงิน
 - ภาพถ่าย/รายชื่อผู้ร่วมงาน
 - กรณีมีเงินเหลือจ่ายจากโครงการบันทึกส่งใช้เงินสด

๑.๓ การเบิกค่าวิทยากร

- หนังสือเชิญวิทยากร
- หนังสือตอบรับจากวิทยากร
- เอกสารการปฏิบัติงานของวิทยากร
- ภาพถ่าย/รายชื่อผู้ร่วมงานโครงการ
- ใบเสร็จรับเงิน
- สำเนาบัตรประชาชนวิทยากร
- บันทึกส่งใช้เงินเยี่ยมพร้อมถ่ายเอกสารโครงการแนบเรื่องส่งใช้เงินเยี่ยม

๑.๔ การเบิกเงินรางวัล

- ใบสำคัญรับเงิน
- ผลการแข่งขัน
- รายชื่อนักกีฬาที่ร่วมแข่งขันกีฬาแต่ละประเภทที่รับรางวัล
- ภาพถ่าย/รายชื่อนครบถ้วนตามโครงการ
- บันทึกส่งใช้เงินเยี่ยม/พร้อมถ่ายเอกสารโครงการแนบเรื่องส่งใช้เงินเยี่ยม

๑.๕ การเยี่ยมเงินค่าลงทะเบียน/ค่าเดินทางราชการ

- จัดทำบันทึกเยี่ยมเงิน
- ส่งเอกสารต้นเรื่องทั้งหมดพร้อมคำสั่งให้กองคลังก่อนจะใช้เงินไม่น้อยกว่า

๕ วันทำการ นอกจากกรณีเร่งด่วน

- จัดทำสัญญาเยี่ยมกำหนดส่งใช้ภายใน ๑๕ วันนับจากวันที่กลับมาถึง
- กองคลังตรวจรับเอกสารตั้งฎีกาเบิกจ่ายภายใน ๓ วันนับจากวันรับ

ฎีกา

- ครบกำหนดส่งใช้เงินเยี่ยม
- จัดทำบันทึกส่งใช้เงินเยี่ยม
- ส่งเอกสารรายงานการเดินทางทั้งหมดพร้อมใบสำคัญรับเงิน
- ถ่ายเอกสารต้นเรื่องแนบ

๑.๖ การงานโครงการก่อสร้าง

- งบประมาณจากข้อบัญญัติ
- ส่งแบบแปลนพร้อมบันทึกโครงการ
- บันทึกขออนุมัติจัดหาพัสดุส่งกองคลัง
- พัสดุดำเนินการขออนุมัติแต่งตั้งคณะกรรมการกำหนดราคากลางภายใน

๕ วันทำการ

กลางเสร็จสิ้น

- คณะกรรมการกำหนดราคากลางรายงานผลการกำหนดราคากลางให้พัสดุ
- พัสดูรายงานขอซื้อจ้างภายใน ๑๐ วันนับจากคณะกรรมการกำหนดราคา

- พัสดูจัดทำเอกสารสอบราคาประกาศสอบราคาขายแบบ ๑๐ วันทำการ
- คณะกรรมการเปิดซอง ๑ วัน
- คณะกรรมการรายงานผลการเปิดซองสอบราคา
- พัสดูดำเนินรายงานผลการสอบราคาเสนอหัวหน้าพัสดุ/นายกอนุมัติภายใน ๓ วัน
- นายกอนุมัติ
- ส่งหนังสือเรียกผู้ชนะทำสัญญาภายใน ๗ วัน
- พัสดูจัดทำสัญญาจ้าง
- พัสดูส่งสำเนาสัญญาจ้างให้กองช่างดำเนินการ
- ผู้รับจ้างส่งมอบงาน
- กองช่างรายงานผลการควบคุมงาน ให้ประธานกรรมการตรวจรับงานจ้าง

ทราบ และเสนอให้ผู้บริหารทราบทุกวันทำการ พร้อมจัดส่งให้งานพัสดุ รวบรวมเพื่อดำเนินการเบิกจ่ายต่อไป

- กองช่างจัดทำบันทึกส่งภาพถ่าย/รายงานผลการดำเนินงานตามโครงการให้พัสดุภายใน ๓ วันนับจากงานแล้วเสร็จตามสัญญา
- พัสดูแจ้งคณะกรรมการตรวจรับงานจ้างตรวจรับงานภายใน ๓ วันนับจากที่

นายกทราบ

- คณะกรรมการตรวจรับงานจ้างตรวจรับงานจ้างเรียบร้อยตามแบบ
- พัสดูรายงานการตรวจรับงานให้ผู้บริหารทราบ
- รวบรวมเอกสารการตรวจรับงานทั้งหมดให้หน่วยงานเจ้าของงบประมาณ

วางฎีกาและจัดส่งเอกสารให้กองคลังภายใน ๑ วันทำการ

- กองคลังตรวจสอบเอกสาร (เอกสารครบถ้วน) เบิกจ่ายภายใน ๓ วัน
- กองคลังตรวจสอบเอกสาร (เอกสารไม่ครบถ้วน) ส่งคืนแก้ไข เบิกจ่าย

ภายใน ๓ วัน หลังตรวจรับเอกสารถูกต้อง

๑.๗ การจ่ายขาดเงินสะสม

- เมื่อสภามีมติเพื่ออนุมัติการจ่ายขาดเงินสะสมให้นำเอกสารทั้งหมดพร้อมวาระการประชุมสภาให้แก่งานพัสดุ

- พัสดูดำเนินการตามระเบียบกระทรวงมหาดไทยว่าด้วยการพัสดุของหน่วยการบริหารราชการส่วนท้องถิ่น พ.ศ. ๒๕๓๕ และแก้ไขเพิ่มเติม (ฉบับที่ ๙) พ.ศ. ๒๕๕๓

๑.๘ การจ่ายเงินอุดหนุนหน่วยงานอื่น

- ให้กองคลังติดตามรายงานผลการดำเนินงานหลังเสร็จสิ้นโครงการภายใน ๓๐ วัน
- กองคลังจัดทำรายงานตามแบบที่กำหนดรายงานให้ สตง.ภายในกำหนด
- ตรวจสอบความถูกต้องและรายงานผู้บริหารทราบ

(บทเฉพาะกาล)

ให้พนักงานส่วนตำบล พนักงานจ้างในสังกัด องค์การบริหารส่วนตำบลทำเยื่อม ถือปฏิบัติตาม
แนวทางและหลักเกณฑ์ตามคู่มือฉบับนี้ โดยให้หัวหน้าส่วนราชการ ผู้อำนวยการกอง ของแต่ละหน่วยงานพิจารณา
ตรวจสอบ ติดตาม กำกับดูแล ประเมินผลการปฏิบัติงานให้เป็นไปตามหลักเกณฑ์ ฉบับนี้ และระเบียบ กฎหมาย
หนังสือสั่งการที่เกี่ยวข้อง ภายใต้การบังคับบัญชาของผู้บริหารท้องถิ่น

(บรรณานุกรม)

๑. ประกาศคณะกรรมการพนักงานส่วนตำบลจังหวัดพิจิตร เรื่อง หลักเกณฑ์และเงื่อนไขเกี่ยวกับการบริหารงานบุคคลขององค์การบริหารส่วนตำบล
๒. ประกาศคณะกรรมการพนักงานส่วนตำบลจังหวัดพิจิตร เรื่อง หลักเกณฑ์และเงื่อนไขเกี่ยวกับพนักงานจ้าง
๓. ประกาศคณะกรรมการกลางพนักงานส่วนตำบล เรื่องมาตรฐานทั่วไปเกี่ยวกับพนักงานจ้าง
๔. ระเบียบสำนักนายกรัฐมนตรีว่าด้วยการลาของข้าราชการ พ.ศ. ๒๕๕๕
๕. ระเบียบกระทรวงมหาดไทยว่าด้วยการใช้รถยนต์การรักษารถยนต์ขององค์กรปกครองส่วนท้องถิ่น พ.ศ. ๒๕๔๘
๖. ระเบียบสำนักงานนายกรัฐมนตรีว่าด้วยงานสารบรรณ พ.ศ. ๒๕๒๖
๗. ระเบียบกระทรวงมหาดไทย ว่าด้วยวิธีงบประมาณขององค์กรปกครองส่วนท้องถิ่น พ.ศ. ๒๕๔๑ แก้ไขเพิ่มเติม (ฉบับที่ ๒ และ ๓) พ.ศ. ๒๕๔๓
๘. ระเบียบกระทรวงมหาดไทย ว่าด้วยการรับเงิน การเบิกจ่ายเงิน การฝากเงิน การเก็บรักษาเงิน และการตรวจเงินขององค์กรปกครองส่วนท้องถิ่น (ฉบับที่ ๓) พ.ศ. ๒๕๕๘
๙. ระเบียบกระทรวงมหาดไทย ว่าด้วยการรับเงิน การเบิกจ่ายเงิน การฝากเงิน การเก็บรักษาเงิน และการตรวจเงินขององค์กรปกครองส่วนท้องถิ่น พ.ศ. ๒๕๔๗
๑๐. ระเบียบกระทรวงมหาดไทยว่าด้วยการพัสดุของหน่วยการบริหารราชการส่วนท้องถิ่น พ.ศ. ๒๕๓๕ และแก้ไขเพิ่มเติม (ฉบับที่ ๙) พ.ศ. ๒๕๕๓
๑๑. พระราชกฤษฎีกาการจ่ายเงินเดือน เงินปี บำเหน็จ บำนาญและเงินอื่นในลักษณะเดียวกัน พ.ศ. ๒๕๓๕ และแก้ไขเพิ่มเติมถึง (ฉบับที่ ๕)
๑๒. ระเบียบกระทรวงมหาดไทยว่าด้วยการพัสดุของหน่วยการบริหารราชการส่วนท้องถิ่น พ.ศ. ๒๕๓๕ และแก้ไขเพิ่มเติม (ฉบับที่ ๙) พ.ศ. ๒๕๕๓

(ภาคผนวก)

๑. คำสั่งแต่งตั้งคณะกรรมการจัดทำคู่มือปฏิบัติราชการขององค์การบริหารส่วนตำบลท่าเยี่ยม
๒. รายงานการประชุมการจัดทำคู่มือปฏิบัติราชการขององค์การบริหารส่วนตำบลท่าเยี่ยม
๓. ประกาศการใช้คู่มือปฏิบัติราชการขององค์การบริหารส่วนตำบลท่าเยี่ยม
๔. ประกาศประมวลจริยธรรมของข้าราชการและเจ้าหน้าที่