

รายงานการติดตามและประเมินผล

แผนพัฒนาท้องถิ่น

ประจำปีงบประมาณ พ.ศ.๒๕๖๓



ขององค์การบริหารส่วนตำบลท่าเยี่ยม

อำเภอสากเหล็ก จังหวัดพิจิตร

# คำนำ

ด้วยระเบียบกระทรวงมหาดไทย ว่าด้วยการจัดทำแผนพัฒนาขององค์กรปกครองส่วนท้องถิ่น พ.ศ.๒๕๔๘ หมวด ๖ การติดตามและประเมินผลแผนพัฒนา ข้อ ๒๙ (๓) รายงานและเสนอความเห็นซึ่งได้จากการติดตามและประเมินผลแผนพัฒนาต่อผู้บริหารท้องถิ่น เพื่อให้ผู้บริหารท้องถิ่นเสนอต่อสภาท้องถิ่น คณะกรรมการพัฒนาท้องถิ่น และประกาศผลการติดตามและประเมินผลแผนพัฒนาให้ประชาชนในท้องถิ่น ทราบโดยทั่วกันอย่างน้อยปีละหนึ่งครั้ง ภายในเดือนธันวาคม ของทุกปี ทั้งนี้ให้เปิดเผยไม่น้อยกว่าสามสิบวัน และ ข้อ ๓๐ (๕) ผู้บริหารท้องถิ่นเสนอผลการติดตามและประเมินผลต่อสภาท้องถิ่น คณะกรรมการพัฒนาท้องถิ่น และประกาศผลการติดตามและประเมินผลแผนพัฒนาให้ประชาชนในท้องถิ่นทราบโดยทั่วกันอย่างน้อยปีละหนึ่งครั้ง ภายในเดือนธันวาคมของทุกปี ทั้งนี้ปิดประกาศโดยเปิดเผยไม่น้อยกว่าสามสิบวัน และที่แก้ไขเพิ่มเติม (ฉบับที่ ๓) พ.ศ.๒๕๖๑ ให้ดำเนินการอย่างน้อยปีละหนึ่งครั้งภายในเดือนธันวาคมของทุกปีนั้น กรอบระยะเวลาดังกล่าวให้คณะกรรมการติดตามและประเมินผลแผนพัฒนาท้องถิ่นรายงานและเสนอความเห็นซึ่งได้จากการติดตามและประเมินผลแผนพัฒนาท้องถิ่น เพื่อให้ผู้บริหารท้องถิ่นเสนอต่อสภาท้องถิ่นและ คณะกรรมการพัฒนาภายในเดือนธันวาคมของทุกปี ทั้งนี้สภาท้องถิ่นและคณะกรรมการพัฒนาท้องถิ่นสามารถ ประชุมเพื่อรับทราบและพิจารณาเรื่องดังกล่าวได้ตามความเหมาะสม ซึ่งอาจจะรับทราบผลภายหลังเดือน ธันวาคมก็ได้ โดยในการติดตามและประเมินผลแผนพัฒนาท้องถิ่นรอบปีงบประมาณ พ.ศ.๒๕๖๓ ให้องค์กรปกครองส่วนท้องถิ่นนำแผนพัฒนาท้องถิ่น (พ.ศ.๒๕๖๑ - ๒๕๖๕) ที่ดำเนินการในปีงบประมาณ พ.ศ.๒๕๖๓ มาติดตามและประเมินผลและนำข้อมูลผลการดำเนินงานตามแผนพัฒนาท้องถิ่นสี่ปี (พ.ศ.๒๕๖๑ - ๒๕๖๔) เฉพาะที่ดำเนินการก่อนประกาศใช้แผนพัฒนาท้องถิ่น (พ.ศ.๒๕๖๑ - ๒๕๖๕) มาใช้เป็นข้อมูลในการติดตามแผนพัฒนาท้องถิ่นด้วย

ซึ่งทางคณะกรรมการติดตามและประเมินผลแผนพัฒนาขององค์การบริหารส่วนตำบลท่าเยี่ยมได้จัดทำ รายงานผลการติดตามและประเมินผลแผนพัฒนาท้องถิ่น ประจำปีงบประมาณ พ.ศ.๒๕๖๓ ขึ้น เพื่อให้ได้รับทราบถึงผลการดำเนินงานที่ผ่านมาและใช้เป็นแนวทางในการพัฒนาองค์การบริหารส่วน ตำบลท่าเยี่ยมต่อไป

คณะกรรมการติดตามและประเมินผลแผนพัฒนา  
องค์การบริหารส่วนตำบลท่าเยี่ยม

## สารบัญ

<u>เรื่อง</u>	<u>หน้า</u>
<b>ส่วนที่ ๑</b>	<b>บทนำ</b>
๑. ความหมายของการติดตามและประเมินผล	๑
๒. วัตถุประสงค์ของการติดตาม	๒
๓. กรอบแนวคิดในการติดตามและประเมินผลแผน	๒-๓
๔. วิธีการติดตามและประเมินผลแผนพัฒนา	๓-๖
๕. เครื่องมือการติดตามและประเมินผล	๖-๗
<b>ส่วนที่ ๒</b>	
๑. วิสัยทัศน์	๙
๒. พันธกิจ	๙
๓. ยุทธศาสตร์การพัฒนา	๙
๔. จุดมุ่งหมายเพื่อการพัฒนา	๑๐
๕. การวางแผน	๑๐
๖. การจัดทำงบประมาณ	๑๑-๕๒
๗. การใช้จ่ายงบประมาณ	๕๓-๖๐
<b>ส่วนที่ ๓</b>	
- แบบที่ ๑ แบบประเมินตนเองในการจัดทำแผนยุทธศาสตร์ ขององค์กรปกครองส่วนท้องถิ่น	๖๑
- แบบที่ ๒ แบบติดตามผลการดำเนินงานขององค์การบริหารส่วนตำบลท่าเยี่ยม	๖๒-๖๖
- สรุปจำนวนโครงการ/จำนวนงบประมาณ และการเบิกจ่ายงบประมาณ	๖๗-๖๘
- แบบที่ ๓/๑ แบบประเมินความพึงพอใจต่อผลการดำเนินงานขององค์กรปกครอง ส่วนท้องถิ่นในภาพรวม	๖๙

ภาคผนวก

## บทนำ

การติดตามและประเมินผลแผนพัฒนาขององค์การบริหารส่วนตำบลท่าเยี่ยม ได้ดำเนินการตามระเบียบกระทรวงมหาดไทย ว่าด้วยการจัดทำแผนพัฒนาองค์กรปกครองส่วนท้องถิ่น พ.ศ.๒๕๔๘ โดยผู้บริหารองค์การบริหารส่วนตำบลท่าเยี่ยม ได้แต่งตั้งคณะกรรมการติดตามและประเมินผลแผนพัฒนาขององค์การบริหารส่วนตำบลท่าเยี่ยม เพื่อทำหน้าที่ในการกำหนดแนวทางวิธีการในการติดตามและประเมินผลแผนพัฒนาขององค์การบริหารส่วนตำบลท่าเยี่ยม เพื่อให้ทุกส่วนราชการถือปฏิบัติและจัดทำรายการติดตามและประเมินผลโดยมีงานนโยบายและแผน ทำหน้าที่รวบรวมและจัดทำรายงานสรุปผลการติดตามและประเมินผลแผนพัฒนา และสรุปการติดตามและประเมินผลการดำเนินงานประจำปีเสนอต่อคณะกรรมการติดตามและประเมินผลแผนพัฒนาฯ เพื่อพิจารณาและเสนอความเห็นต่อผู้บริหารท้องถิ่นเพื่อให้ผู้บริหารท้องถิ่นเสนอต่อสภาท้องถิ่น คณะกรรมการพัฒนาท้องถิ่น และประกาศผลการติดตามและประเมินผลแผนพัฒนาให้ประชาชนในท้องถิ่นทราบโดยทั่วกันอย่างน้อยปีละหนึ่งครั้ง ภายในเดือนธันวาคม ของทุกปี

ดังนั้น เพื่อการปฏิบัติให้เป็นตามระเบียบกระทรวงมหาดไทยว่าด้วยการจัดทำแผนพัฒนาองค์กรปกครองส่วนท้องถิ่น พ.ศ.๒๕๔๘ ข้อ ๒๙ (๓) ซึ่งแก้ไขเพิ่มเติมโดย ข้อ ๑๓ ของระเบียบฯ ฉบับที่ ๒ และแก้ไขเพิ่มเติม ฉบับที่ ๓ คณะกรรมการติดตามและประเมินผลแผนพัฒนาขององค์การบริหารส่วนตำบลท่าเยี่ยม จึงจัดทำรายงานผลการติดตามและประเมินผลและประเมินผลแผนพัฒนาท้องถิ่น ตามหลักเกณฑ์ที่กำหนดไว้ในระเบียบกระทรวงมหาดไทย ดังกล่าวข้างต้น หนังสือกระทรวงมหาดไทย ด่วนที่สุด ที่ มท. ๐๘๑๐.๓/ว ๕๗๙๗ ลงวันที่ ๑๐ ตุลาคม ๒๕๕๙

## ๑. ความหมายของการติดตามและประเมินผล

### ๑.๑ การติดตาม

เป็นขั้นตอนในการตรวจสอบผลการดำเนินการของแผนงานโครงการ ตามแผนพัฒนาท้องถิ่น (พ.ศ.๒๕๖๑ – ๒๕๖๕) ได้ปฏิบัติตามขั้นตอนกิจกรรมที่กำหนดไว้ในแผนงานโครงการหรือไม่ การใช้ทรัพยากรอย่างมีประสิทธิภาพหรือไม่และอยู่ในระยะเวลา งบประมาณที่ใช้ในการดำเนินการตามที่กำหนดไว้หรือไม่ เพื่อเป็นข้อมูลย้อนกลับให้ตนเอง ผู้บังคับบัญชา ตลอดจนผู้รับผิดชอบแผนงานโครงการทุกระดับ เพื่อให้คำแนะนำ ช่วยเหลือ แก้ไข อำนวยความสะดวก ทั้งนี้เพื่อให้การดำเนินงานตามแผนงาน/โครงการ บรรลุเป้าหมายที่กำหนดไว้อย่างมีประสิทธิภาพ

### ๑.๒ การประเมินผล

เป็นขั้นตอนการตรวจสอบความก้าวหน้าของแผนงานโครงการ ตลอดจนพิจารณาผลสัมฤทธิ์ของแผนงานโครงการว่ามีมากน้อยเพียงใด เมื่อเปรียบเทียบกับตัวชี้วัดที่กำหนดขึ้น การประเมินผลจึงเป็นกระบวนการบ่งชี้ถึงคุณค่าของแผนงานโครงการ ว่าได้ผลตามวัตถุประสงค์ของแผนงานโครงการนั้นหรือไม่เพียงใด

## ๒. วัตถุประสงค์ของการติดตาม

๒.๑ เพื่อให้การติดตามและประเมินผลเป็นไปอย่างมีประสิทธิภาพ

๒.๒ เพื่อให้ทราบปัญหาและอุปสรรคในการปฏิบัติงาน ซึ่งจะนำไปสู่การปรับปรุงการดำเนินงานให้มีประสิทธิภาพมากยิ่งขึ้น

๒.๓ เพื่อให้ทราบผลสัมฤทธิ์โดยรวมของแผนพัฒนาท้องถิ่น และนำข้อมูลที่ได้ไปเป็นข้อเสนอแนะแก่ผู้บริหารในการจัดทำแผนพัฒนาท้องถิ่น

๒.๔ เพื่อให้ทราบว่าการทำงานขององค์การบริหารส่วนตำบลท่าเยี่ยม เป็นไปตามเป้าหมายการพัฒนาที่สอดคล้องกับพันธกิจซึ่งสามารถนำไปสู่การบรรลุวิสัยทัศน์ที่กำหนดหรือไม่และโครงการพัฒนานั้นประสบความสำเร็จตามกรอบการประเมินผลในระดับใด

## ๓. กรอบแนวคิดในการติดตามและประเมินผลแผน

### ๓.๑ ความสำคัญของการติดตาม

การติดตามเป็นเครื่องมือที่จำเป็นในการปรับปรุงประสิทธิภาพของโครงการที่ดำเนินการอยู่หากไม่มีระบบติดตามของโครงการแล้ว ย่อมส่งผลให้เกิดความล่าช้าในการดำเนินงานให้ลุกลวง ค่าใช้จ่ายโครงการสูงเกินกว่าที่กำหนดไว้ กลุ่มเป้าหมายหลักของโครงการไม่ได้รับประโยชน์หรือได้รับน้อยกว่าที่ควรจะเป็น เกิดปัญหาในการควบคุมคุณภาพของการดำเนินงาน เสียเวลาในการตรวจสอบความขัดแย้งในการปฏิบัติงานหรือระหว่างหน่วยงานกับกลุ่มเป้าหมายที่ได้รับประโยชน์จากโครงการ ในทางตรงกันข้ามหากโครงการมีระบบติดตามที่ดีแล้วจะก่อให้เกิดประสิทธิภาพในการใช้ต้นทุน ดำเนินงานต่างๆ ยกตัวอย่าง เช่น การระบุปัญหาที่เกิดขึ้นในโครงการและการเสนอแนวทางการแก้ปัญหาการติดตามความสามารถในการเข้าถึงโครงการของกลุ่มเป้าหมาย

การติดตามประสิทธิภาพในการดำเนินงานของส่วนต่าง ในโครงการและการเสนอวิธีการปรับปรุงการดำเนินงาน

### ๓.๒ ความสำคัญของการประเมินผล

การประเมินผล เป็นสิ่งหนึ่งที่สำคัญสำหรับการดำเนินการ เช่นเดียวกับการติดตามเพราะผลที่ได้จากการประเมินจะใช้ในการปรับปรุง แก้ไข การขยายขอบเขต หรือการยุติการดำเนินการ ซึ่งขึ้นอยู่กับวัตถุประสงค์ของการประเมิน การประเมินผลแผนงานจึงเป็นสิ่งที่ต้องบ่งชี้ว่าแผนงานที่กำหนดไว้ ได้มีการปฏิบัติหรือไม่อย่างไร อันเป็นตัวชี้วัดว่าแผนหรือโครงการที่ได้ดำเนินการไปแล้วนั้น ให้ผลเป็นอย่างไร นำไปสู่ความสำเร็จตามแผนงานที่กำหนดไว้หรือไม่ อีกทั้งการติดตามและประเมินผลยังเป็นการตรวจสอบ ว่ามีความสอดคล้องกับการใช้ทรัพยากร (งบประมาณ) เพียงใด ซึ่งผลที่ได้จากการติดตามและประเมินผล ถือเป็นข้อมูลย้อนกลับ ที่สามารถนำไปใช้ในการปรับปรุงและการตัดสินใจต่อไป นอกจากนี้ การประเมินผลยังถือเป็นกระบวนการตัดสินใจคุณค่า และการตัดสินใจอย่างมีหลักเกณฑ์โดยใช้ข้อมูลที่ได้รวบรวมอย่างเป็นระบบมีความเที่ยงตรง เชื่อถือได้

## ๔. วิธีการติดตามและประเมินผลแผนพัฒนา

### ๔.๑ การติดตามและประเมินผลแผนพัฒนา

การติดตามและประเมินผลแผนพัฒนาท้องถิ่น เป็นการติดตามและประเมินผลความสอดคล้องและความสำเร็จของยุทธศาสตร์การพัฒนา และแผนพัฒนาท้องถิ่นขององค์กรปกครองส่วนท้องถิ่น การติดตามและประเมินผลโครงการพัฒนาที่องค์กรปกครองส่วนท้องถิ่นได้ดำเนินการตามแผนดำเนินงานว่าเป็นไปตามเป้าหมายการพัฒนาที่สอดคล้องกับพันธกิจซึ่งสามารถนำไปสู่การบรรลุวิสัยทัศน์ที่องค์กรปกครองส่วนท้องถิ่นกำหนดหรือไม่ และโครงการพัฒนานั้นประสบความสำเร็จตามกรอบการประเมินผลในระดับใด

### ๔.๒ ขั้นตอนการติดตามและประเมินผล

ระเบียบกระทรวงมหาดไทยว่าด้วยการจัดทำแผนพัฒนาขององค์กรปกครองส่วนท้องถิ่น พ.ศ. ๒๕๔๘ และแก้ไขเพิ่มเติม (ฉบับที่ ๒) พ.ศ. ๒๕๕๙ และ (ฉบับที่ ๓) พ.ศ. ๒๕๖๑ ข้อ ๒๙ กำหนดว่า คณะกรรมการติดตามและประเมินผลแผนพัฒนาท้องถิ่น มีอำนาจหน้าที่ ดังนี้ (๑) กำหนดแนวทางวิธีการในการติดตามและประเมินผลแผนพัฒนา (๒) ดำเนินการติดตามและประเมินผลแผนพัฒนา (๓) รายงานผลและเสนอความเห็นซึ่งได้จากการติดตามและประเมินผลแผนพัฒนาท้องถิ่นต่อผู้บริหารท้องถิ่นเสนอต่อสภาท้องถิ่นและคณะกรรมการพัฒนาท้องถิ่น พร้อมทั้งประกาศผลการติดตามและประเมินผลแผนพัฒนาท้องถิ่นให้ประชาชนในท้องถิ่นทราบในที่เปิดเผยภายในสิบห้าวันนับแต่วันรายงานผลและเสนอความเห็นดังกล่าวและต้องปิดประกาศไว้เป็นระยะเวลาไม่น้อยกว่าสามสิบวัน โดยอย่างน้อยปีละหนึ่งภายในเดือนธันวาคมของทุกปี (๔) แต่งตั้งคณะอนุกรรมการหรือคณะทำงานเพื่อช่วยปฏิบัติงานตามที่เห็นสมควร

### การดำเนินการติดตามและประเมินผล

คณะกรรมการติดตามและประเมินผลแผนพัฒนาท้องถิ่น มีจำนวน ๑๑ คน ประกอบด้วย

- ๑) สมาชิกสภาท้องถิ่นที่สภาท้องถิ่นคัดเลือก จำนวน ๓ คน
- ๒) ผู้แทนประชาคมท้องถิ่นที่ประชาคมท้องถิ่นคัดเลือก จำนวน ๒ คน

๓) ผู้แทนหน่วยงานที่เกี่ยวข้องที่ผู้บริหารท้องถิ่นคัดเลือก จำนวน ๒ คน

๔) หัวหน้าส่วนการบริหารที่คัดเลือกกันเอง จำนวน ๒ คน และผู้ทรงคุณวุฒิที่ผู้บริหารท้องถิ่นคัดเลือก จำนวน ๒ คน

คณะกรรมการติดตามและประเมินผลแผนพัฒนาท้องถิ่นขององค์กรปกครองส่วนท้องถิ่นต้องดำเนินการให้การติดตามและประเมินผลแผนพัฒนาท้องถิ่นบรรลุวัตถุประสงค์ตามแผนพัฒนาท้องถิ่น ดังนี้

๑. ประชุมเพื่อกำหนดกรอบแนวทาง และวิธีการติดตามและประเมินผลแผนพัฒนาท้องถิ่นโดยการกำหนดกรอบ แนวทาง วิธีการ และห้วงเวลาที่เหมาะสมกับองค์กรปกครองส่วนท้องถิ่น

๒. ดำเนินการติดตามและประเมินพัฒนาท้องถิ่นสี่ปีตามกรอบแนวทาง วิธีการ และห้วงเวลาที่กำหนด โดยสามารถติดตามและประเมินผลได้ตลอดระยะเวลา

๓. รายงานผลและเสนอความเห็นซึ่งได้จากการติดตามและประเมินผลแผนพัฒนาท้องถิ่นต่อผู้บริหารท้องถิ่นเพื่อดำเนินการต่อไป

#### คณะกรรมการติดตามและประเมินผลแผนพัฒนาองค์การบริหารส่วนตำบลท่าเยี่ยม

๑. นายทองหล่อ	โพธิ์จินดา	สมาชิกสภา อบต.ท่าเยี่ยม	กรรมการ
๒. นายทองสุข	โพธิ์จินดา	สมาชิกสภา อบต.ท่าเยี่ยม	กรรมการ
๓. นายชัยชนะ	ทับโถม	สมาชิกสภา อบต.ท่าเยี่ยม	กรรมการ
๔. นางณัฏฐพร	เกศดี	ผู้แทนประชาคมตำบล	กรรมการ
๕. นายทวี	ทศนะ	ผู้แทนประชาคมตำบล	กรรมการ
๖. นายพงษ์นรินทร์	รู้คงประเสริฐ	ผู้แทนหน่วยงานที่เกี่ยวข้อง	กรรมการ
๗. นางสาวณัฐกานต์	มันแดง	ผู้แทนหน่วยงานที่เกี่ยวข้อง	กรรมการ
๘. จำเริญวิทยา	สิงห์ล่อ	ปลัด อบต.ท่าเยี่ยม	กรรมการ
๙. นางสาวศิริวรรณ	ทวนทอง	ผ.กองสาธารณสุขฯ	กรรมการ
๑๐. นายวิภพ	โพธิ์จินดา	ผู้ทรงคุณวุฒิ	กรรมการ
๑๑. นายอำนาจ	มาลา	ผู้ทรงคุณวุฒิ	กรรมการ

ให้คณะกรรมการติดตามและประเมินผลแผนพัฒนาท้องถิ่น มีอำนาจหน้าที่ ดังนี้

(๑) กำหนดแนวทาง วิธีการติดตามและประเมินผลแผนพัฒนา

(๒) ดำเนินการติดตามและประเมินผลแผนพัฒนา

(๓) รายงานผลและเสนอความเห็นซึ่งได้จากการติดตามและประเมินผลแผนพัฒนาต่อผู้บริหารท้องถิ่น เพื่อให้ผู้บริหารท้องถิ่นเสนอต่อสภาท้องถิ่น คณะกรรมการพัฒนาท้องถิ่น และประกาศผลการติดตามและประเมินผลแผนพัฒนาให้ประชาชนในท้องถิ่นทราบโดยทั่วกันอย่างน้อยปีละหนึ่งครั้ง ภายในเดือนธันวาคมของทุกปี ทั้งนี้ให้ปิดประกาศโดยเปิดเผยไม่น้อยกว่าสามสิบวัน

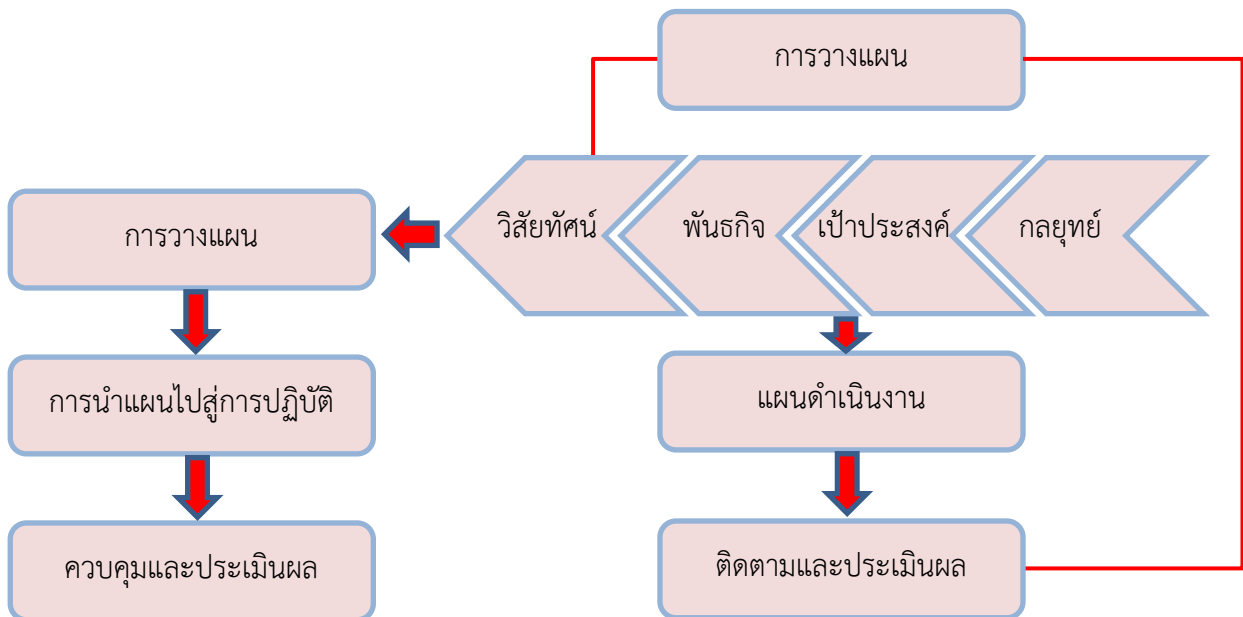
(๔) แต่งตั้งคณะอนุกรรมการหรือคณะทำงานเพื่อช่วยปฏิบัติงานตามที่เห็นสมควร

### การกำหนดแนวทางและวิธีการ

คณะกรรมการติดตามและประเมินผลแผนพัฒนาท้องถิ่นขององค์กรปกครองส่วนท้องถิ่น ได้กำหนดการแบ่งขั้นตอนเพื่อเป็นการกำหนดแนวทางและวิธีการสำหรับการติดตามและประเมินผล แผนพัฒนาขององค์กรปกครองส่วนท้องถิ่น ดังนี้

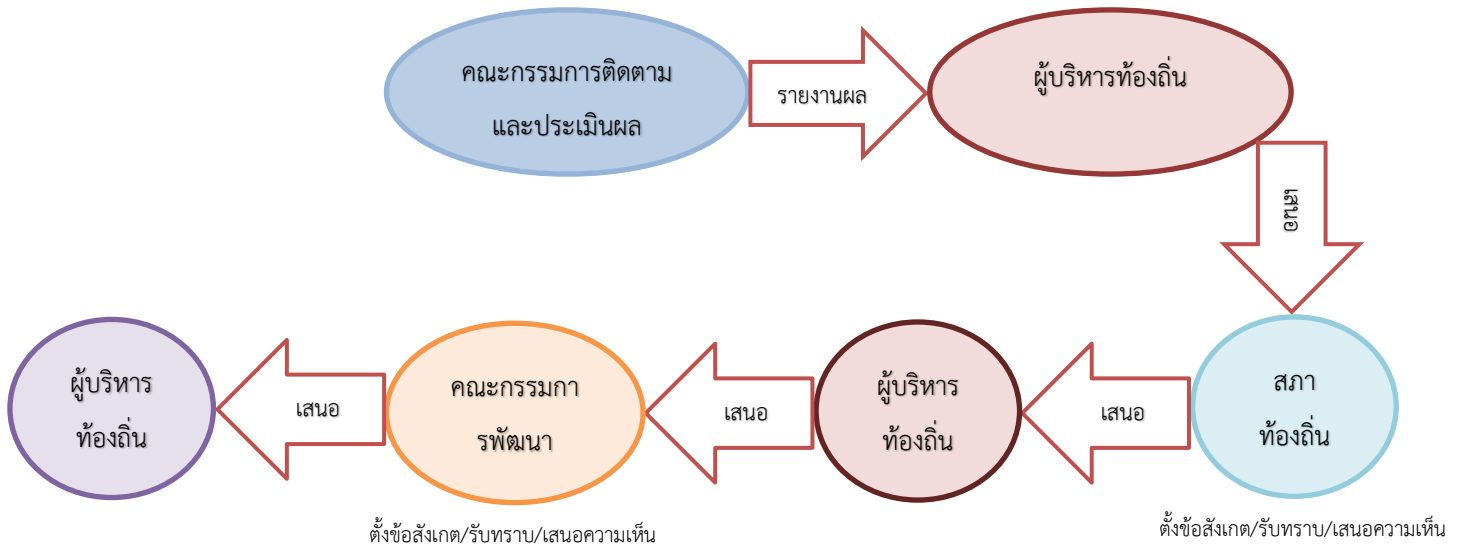
การกำหนดวัตถุประสงค์และขอบเขตการติดตามและประเมินผล การติดตามยุทธศาสตร์และโครงการ เพื่อการพัฒนาท้องถิ่น จะเริ่มดำเนินการศึกษาและรวบรวมข้อมูลของโครงการที่จะติดตามว่ามีวัตถุประสงค์ หลักอะไร มีการกำหนดการติดตามและประเมินผลไว้หรือไม่ (ซึ่งดูได้จากการกำหนดตัวชี้วัด : KPI) ถ้ากำหนดไว้แล้วมีความชัดเจนเพียงใด ใครเป็นผู้รับผิดชอบ ใครเป็นผู้ใช้ผลการติดตาม เป็นต้น จากนั้นศึกษาว่าผู้ใช้ผลการ นำผลไปใช้ประโยชน์อย่างไร เมื่อใด ข้อมูลหลักๆ ที่ต้องการคืออะไร ต้องการให้รายงานผลอย่างไร มีข้อเสนอแนะในการติดตามผลอย่างไร ซึ่งการศึกษาดังกล่าวอาจใช้วิธีสัมภาษณ์และ/หรือสังเกตแล้วนำผลที่ได้มา กำหนดเป็นวัตถุประสงค์และขอบเขตในการติดตาม

### ขั้นตอนและวิธีการติดตามและประเมินผลแผนพัฒนาท้องถิ่น แผนภาพที่ ๑ ผังวงจรของการบริหารเชิงกลยุทธ์





ผังภาพที่ ๒ ผังขั้นตอนการดำเนินการติดตามและประเมินผลแผนพัฒนา



ประกาศผลการติดตามและประเมินผลแผนพัฒนาให้ประชาชนในท้องถิ่นทราบในที่เปิดเผยภายในสิบห้าวันนับแต่วันรายงานผลและเสนอความเห็นดังกล่าวและต้องปิดประกาศไว้เป็นระยะเวลาไม่น้อยกว่าสามสิบวัน

### ๕. เครื่องมือการติดตามและประเมินผล

สิ่งที่จะทำให้การติดตามและประเมินผลมีประสิทธิภาพก็คือเครื่องมือที่ใช้ในการติดตามประเมินผลตามที่กล่าวไปแล้วในระเบียบวิธีการติดตามและประเมินผล คณะกรรมการได้พิจารณาเครื่องมือที่ใช้ในการติดตามและประเมินผลแผนพัฒนาของอบต. ดังนี้

#### การประเมินผลในเชิงปริมาณ

แบบตัวบ่งชี้ในการปฏิบัติงาน ตามหนังสือกระทรวงมหาดไทย ด่วนที่สุด ที่ มท ๐๘๑๐.๓/ว ๒๙๓๑ ลงวันที่ ๑๕ พฤษภาคม ๒๕๖๒ เรื่อง ชักซ้อมแนวทางการทบทวนแผนพัฒนาท้องถิ่น (พ.ศ.๒๕๖๑ - ๒๕๖๕) ขององค์กรปกครองส่วนท้องถิ่น

แบบอื่น ๆ : ตามคู่มือกรรมการปกครองส่วนท้องถิ่น ดังนี้

แบบที่ ๑ แบบการกำกับการจัดทำแผนยุทธศาสตร์ขององค์กรปกครองส่วนท้องถิ่น

แบบที่ ๒ แบบติดตามผลการดำเนินงานขององค์กรปกครองส่วนท้องถิ่น

แบบที่ ๓/๑ แบบประเมินผลการดำเนินงานตามแผนยุทธศาสตร์

ข้อมูลในระบบ e-plan ([www.dla.go.th](http://www.dla.go.th))

### การประเมินผลในเชิงคุณภาพ

เครื่องมือที่ใช้ คือแบบสำรวจความพึงพอใจ ในการวัดผลเชิงคุณภาพโดยรวม โดยได้มีการประเมินความพึงพอใจ ซึ่งการประเมินความพึงพอใจทำให้ทราบถึงผลเชิงคุณภาพในการดำเนินงานของ อบต. ในภาพรวมโดยเครื่องมือที่ใช้ในการประเมินความพึงพอใจ มีดังนี้

แบบที่ ๓/๒ แบบประเมินความพึงพอใจต่อผลการดำเนินงานของ อบต. ในภาพรวม

แบบที่ ๓/๓ แบบประเมินความพึงพอใจต่อผลการดำเนินงานขององค์การบริหารส่วนตำบลท่าเยี่ยม ในแต่ละยุทธศาสตร์

### การติดตามประเมินผลรายโครงการ

กำหนดให้ผู้รับผิดชอบโครงการเป็นผู้รับผิดชอบดำเนินการติดตามโครงการผู้รับผิดชอบโครงการอาจมอบหมายให้บุคคล หรือ คณะกรรมการ หรือ คณะทำงาน กำหนดแบบและวิธีการติดตามและประเมินได้ตามความเหมาะสม และสรุปปัญหา - อุปสรรค ข้อเสนอแนะหรือแสดงความคิดเห็น

### **๖. ประโยชน์ของการติดตามและประเมินผล**

- ๑) ทำรู้งานการนำนโยบายไปปฏิบัติมีสมรรถภาพในการจัดการและบริหารมากขึ้นเพียงใด
- ๒) เห็นจุดสำคัญที่จะต้องปรับปรุงแก้ไขอย่างชัดเจน ทั้งวัตถุประสงค์ของแผนงาน ขั้นตอน การปฏิบัติ ทรัพยากรที่ต้องใช้ ช่วงเวลาที่ต้องกระทำให้เสร็จ ซึ่งจะทำให้แผนงานมีความเหมาะสมต่อการนำไปปฏิบัติให้บรรลุวัตถุประสงค์อย่างมีประสิทธิภาพยิ่งขึ้น
- ๓) ทำให้ทราบว่าจำเป็นต้องเปลี่ยนแปลงโครงการอย่างไรบ้างให้เหมาะสม ระดับการเปลี่ยนแปลงมากน้อยแค่ไหน การเปลี่ยนแปลงจะก่อให้เกิดผลกระทบอะไรบ้าง อาทิ เช่น การเปลี่ยนแปลงวัตถุประสงค์บางส่วน การเปลี่ยนแนวทางการปฏิบัติ หรือการเปลี่ยนแปลงหน่วยงานที่รับผิดชอบการนำโครงการไปปฏิบัติ เป็นต้น
- ๔) ทำให้ทราบว่ามาตรการหรือกิจกรรมที่ใช้อยู่มีข้อบกพร่องอะไรบ้าง ข้อบกพร่องดังกล่าว เกิดจากสาเหตุอะไร เพื่อนำมาประมวลผลเพื่อแสวงหาแนวทางแก้ไขปรับปรุงมาตรการใหม่ให้เหมาะสมต่อการนำไปปฏิบัติให้บรรลุวัตถุประสงค์ยิ่งขึ้น
- ๕) ทำให้ทราบว่าขั้นตอนใดบ้างที่มีปัญหาอุปสรรค และปัญหาอุปสรรคเหล่านั้นเกิดจากสาเหตุอะไร เมื่อทราบข้อมูลทั้งหมด การประเมินผลจะเป็นเครื่องมือสำคัญในการปรับปรุงขั้นตอนการทำงานของแผนงานให้มีความกระชับ เพื่อขจัดปัญหาอุปสรรคที่เกิดขึ้นในแต่ละขั้นตอนให้หมดไป
- ๖) ทำให้ทราบว่าแผนงานที่นำไปปฏิบัติมีจุดแข็ง (strengths) และจุดอ่อน (weaknesses) อะไรบ้าง และจุดอ่อนที่พบเกิดจากสาเหตุอะไรและจะแก้ไขได้อย่างไร เมื่อได้ทำการวิเคราะห์ข้อมูลครบถ้วนแล้ว ผลการวิเคราะห์จะนำไปสู่การพัฒนาแผนงานให้มีความเหมาะสมและมีประสิทธิภาพยิ่งขึ้น
- ๗) ทำให้ผู้ให้การสนับสนุนการนำโครงการไปปฏิบัติและผู้สนับสนุนการประเมินผลทราบผลของการนำนโยบายไปปฏิบัติบรรลุวัตถุประสงค์เพียงใด มีปัญหาอุปสรรคที่จะต้องปรับปรุงแก้ไขโครงการหรือไม่ (ผู้สนับสนุนทางการเงินมี ๒ ส่วน คือ ส่วนแรก คือ ผู้สนับสนุนการเงินแก่โครงการ เพื่อให้การนำโครงการไปปฏิบัติประสบผลสำเร็จ และส่วนที่สอง คือ ผู้ให้การสนับสนุนทางการเงินเพื่อทำการประเมินผลโครงการ ทั้งผู้ให้การสนับสนุนการนำโครงการไปปฏิบัติและผู้สนับสนุนทางการเงิน เพื่อทำการประเมินผล ต่าง ๆ)

๘) การประเมินจะชี้ให้เห็นว่าแนวความคิดริเริ่มใหม่ในการแก้ไขปัญหาของท้องถิ่นประสบความสำเร็จตามวัตถุประสงค์ที่กำหนดไว้เพียงใด มีปัญหาและอุปสรรคในการดำเนินงานอย่างไรบ้าง และปัญหาอุปสรรคเหล่านี้ได้ผลเพียงใด และหรือจะต้องปรับปรุงในส่วนใดบ้าง

๙) การประเมินจะทำให้เกิดความกระจ่างชัดว่าโครงการใดที่นำไปปฏิบัติแล้วได้ผลดีสมควรจะขยายโครงการให้ครอบคลุมกว้างขวางยิ่งขึ้นหรือโครงการใดมีปัญหาอุปสรรคมากและไม่สอดคล้องกับการแก้ไขปัญหาของสังคมควรจะยุติโครงการเสียเพื่อลดความสูญเสียให้น้อยลง หรือในกรณีที่มีโครงการที่มีลักษณะแข่งขันกันการประเมินผลจะทำให้ทราบว่าโครงการใด มีประสิทธิภาพในการแก้ไขปัญหาของสาธารณชนสมควรสนับสนุนให้ดำเนินการต่อไป ส่วนโครงการที่ไม่ประสบความสำเร็จ หรือให้ผลตอบแทนน้อยกว่ามากก็ควรยกเลิกทิ้งเสีย

## ส่วนที่ ๒ การติดตามและประเมินผล

### ๑. วิสัยทัศน์ (ขององค์การบริหารส่วนตำบลท่าเยียม)

"พัฒนาเศรษฐกิจรากฐาน ส่งเสริมการศึกษา สร้างสังคมน่าอยู่ มุ่งสู่ธรรมาภิบาล  
เพื่อบำบัดทุกข์ บำรุงสุขของประชาชน"

### ๒. พันธกิจ (ขององค์การบริหารส่วนตำบลท่าเยียม)

๑. ปรับปรุงพัฒนาระบบสาธารณสุขปโภคให้ได้มาตรฐานและเพียงพอต่อความต้องการของประชาชนเพื่อ  
รองรับการขยายตัวของตำบลในอนาคตและเศรษฐกิจของท้องถิ่น

๒. การส่งเสริมและพัฒนาศักยภาพอาชีพเพิ่มรายได้ของคน ครอบครัว และชุมชน ให้เข้มแข็งและ  
สามารถพึ่งพาตนเองได้และมีส่วนร่วมในการพัฒนาตำบล

๓. ปรับปรุงและพัฒนาระบบการศึกษาและสาธารณสุข ตลอดจนอนุรักษ์และพัฒนา ศิลปวัฒนธรรม  
อันดีงามและภูมิปัญญาของท้องถิ่น

๔. จัดการทรัพยากรธรรมชาติและสิ่งแวดล้อมเพื่อการพัฒนาที่ยั่งยืน

๕. การสร้างระบบบริหารจัดการที่ดี โดยให้ประชาชนมีส่วนร่วมในการตัดสินใจ การวางแผน  
พัฒนาการตรวจสอบ เพื่อให้เกิดความโปร่งใสในการบริหาร และการปกครองตลอดจนความมั่นคงและ  
ปลอดภัยในชีวิตและทรัพย์สินของประชาชน

๖. การสร้างความเข้มแข็งด้านการเงินการคลัง โดยปรับปรุงกระบวนการบริหารการเงินการคลังให้  
สอดคล้องกับอำนาจหน้าที่และภารกิจที่มีอยู่เดิมและที่ได้รับโอนจากการกระจายอำนาจจากรัฐสู่ท้องถิ่น

๗. การพัฒนาเทคโนโลยีสารสนเทศเพื่อการบริหารและการบริการให้มีประสิทธิภาพยิ่งขึ้น เพื่อ  
สนับสนุนการบริหารจัดการที่ดี

### ๓. ยุทธศาสตร์การพัฒนา (พ.ศ.๒๕๖๑ - ๒๕๖๕)

ยุทธศาสตร์การพัฒนาท้องถิ่น ๕ ยุทธศาสตร์ ดังนี้

ยุทธศาสตร์ที่ ๑ การบริหารจัดการน้ำ ดิน อนุรักษ์ฟื้นฟูทรัพยากรธรรมชาติและสิ่งแวดล้อมอย่าง  
สมดุล

ยุทธศาสตร์ที่ ๒ การเสริมสร้างเศรษฐกิจจากฐานการเกษตรและฐานชุมชนที่เข้มแข็ง

ยุทธศาสตร์ที่ ๓ การเสริมสร้างสังคมสันติสุข และคุณภาพชีวิตตามแนวทางเศรษฐกิจพอเพียงอย่าง

ยั่งยืน

ยุทธศาสตร์ที่ ๔ การพัฒนาองค์กร ชีตความสามารถบริหาร และบริการสู่สากล

ยุทธศาสตร์ที่ ๕ พัฒนาคุณภาพมาตรฐานการศึกษา และระบบการจัดการเรียนรู้ให้หลากหลาย  
เพื่อมุ่งสู่ความเป็นเลิศ

#### ๔. จุดมุ่งหมายเพื่อการพัฒนา

๑. ปรับปรุงพัฒนาระบบสาธารณูปโภคให้ได้มาตรฐานและเพียงพอทั่วถึง
๒. ดำเนินการให้ประชาชนมีรายได้เพิ่มขึ้น ชุมชนให้เข้มแข็งพึ่งพาตนเองได้
๓. ยกระดับคุณภาพการศึกษาให้ประชาชนมีคุณธรรม จริยธรรม ตลอดจนสร้างความรู้ความตระหนัก และอนุรักษ์คุณค่าวัฒนธรรม
๔. ดำเนินการเพื่อให้ประชาชนมีสุขภาพอนามัยดีถ้วนหน้า
๕. ดำเนินการเพื่อความปลอดภัยในชีวิตและทรัพย์สินของประชาชนรวมทั้งป้องกันและแก้ไขปัญหา ยาเสพติด
๖. ดำเนินการเพื่อให้ประชาชนมีการนันทนาการอย่างมีคุณภาพและเพียงพอ
๗. จัดการด้านทรัพยากรธรรมชาติและสิ่งแวดล้อมเพื่อการพัฒนาที่ยั่งยืน
๘. พัฒนาประสิทธิภาพการบริหารและการจัดการอย่างต่อเนื่อง
๙. ส่งเสริมและสนับสนุนให้เกิดความร่วมมือระหว่างประชาชน หน่วยงานของภาครัฐเอกชนและอื่น ๆ เพื่อบรรลุจุดมุ่งหมายการพัฒนา และส่งเสริมและสนับสนุนหลักการปกครองในระบอบ

#### ๕. การวางแผน

องค์การบริหารส่วนตำบลท่าเยี่ยม ได้จัดทำแผนยุทธศาสตร์การพัฒนาและแผนพัฒนาท้องถิ่น (พ.ศ. ๒๕๖๑ - ๒๕๖๕) ตามกระบวนการที่บัญญัติไว้ในระเบียบกระทรวงมหาดไทย โดยผ่านการมีส่วนร่วมของประชาชน เช่น การจัดเวทีประชาคม การประชุมกรรมการชุมชน เพื่อรับฟังปัญหาและความต้องการที่แท้จริงของประชาชนในพื้นที่ ก่อนนำมาจัดทำโครงการเพื่อพัฒนาพื้นที่ ที่บรรจุไว้ในแผนพัฒนา ๓ ปี ต่อไป องค์การบริหารส่วนตำบลท่าเยี่ยม ได้ประกาศใช้แผนพัฒนา ๕ ปี (พ.ศ. ๒๕๖๑ - ๒๕๖๕) โดยได้กำหนดโครงการที่จะดำเนินการตามแผนพัฒนาท้องถิ่นปี (พ.ศ. ๒๕๖๑ - ๒๕๖๕) ข้อมูลในระบบ e-plan ([www.dla.go.th](http://www.dla.go.th))

ยุทธศาสตร์	ปี ๒๕๖๑		ปี ๒๕๖๒		ปี ๒๕๖๓		ปี ๒๕๖๔		ปี ๒๕๖๕		รวม ๕ ปี	
	จำนวนโครงการ	งบประมาณ	จำนวนโครงการ	งบประมาณ	จำนวนโครงการ	งบประมาณ	จำนวนโครงการ	งบประมาณ	จำนวนโครงการ	งบประมาณ	จำนวนโครงการ	งบประมาณ
การบริหารจัดการน้ำ ดิน อนุรักษ์ฟื้นฟูทรัพยากรธรรมชาติและสิ่งแวดล้อมอย่างสมดุล	๔	๔๐,๐๐๐	๔	๔๐,๐๐๐	๕	๕๐,๐๐๐	๕	๕๐,๐๐๐	๕	๕๐,๐๐๐	๒๓	๒๓๐,๐๐๐
การเสริมสร้างเศรษฐกิจฐานการเกษตรและฐานชุมชนที่เข้มแข็ง	๓๑	๒,๕๒๔,๘๕๐	๓๓	๖,๒๗๕,๘๐๐	๑๑๓	๑๙,๕๓๕,๒๐๐	๓๒	๑๒,๗๗๕,๐๐๐	๑๖	๑,๘๘๕,๐๐๐	๒๒๕	๔๒,๙๙๕,๘๕๐
การเสริมสร้างสังคมสันติสุข และคุณภาพชีวิตตามแนวทางเศรษฐกิจพอเพียงอย่างยั่งยืน	๓๑	๕,๓๒๐,๓๒๐	๓๖	๕,๗๙๙,๗๓๗	๖๔	๗,๒๘๑,๘๓๖	๖๓	๗,๔๕๐,๐๐๐	๖๒	๗,๔๓๒,๐๐๐	๒๕๖	๓๓,๒๘๓,๘๙๓
การพัฒนาองค์กร ชีตความสามารถบริหาร และบริการสู่สากล	๑๙	๑,๑๕๐,๙๑๐	๑๙	๑,๐๓๙,๑๕๓	๒๑	๑,๑๕๐,๐๐๐	๑๙	๑,๐๐๕,๐๐๐	๑๙	๑,๐๐๕,๐๐๐	๙๗	๕,๓๕๐,๐๕๓
พัฒนาคุณภาพมาตรฐานการศึกษา และระบบการจัดการเรียนรู้ให้หลากหลาย เพื่อมุ่งสู่ความเป็นเลิศ	๗	๑,๗๗๕,๒๐๐	๗	๑,๕๘๖,๙๘๐	๘	๑,๖๐๗,๐๕๐	๘	๑,๗๘๐,๐๐๐	๘	๑,๘๐๐,๐๐๐	๓๘	๘,๕๕๙,๒๗๐
<b>รวม</b>	<b>๙๒</b>	<b>๑๐,๘๑๑,๒๘๐</b>	<b>๙๙</b>	<b>๑๔,๗๙๐,๖๖๐</b>	<b>๒๑๑</b>	<b>๒๙,๖๒๔,๑๒๖</b>	<b>๑๒๗</b>	<b>๒๓,๐๖๐,๐๐๐</b>	<b>๑๑๐</b>	<b>๑๒,๑๗๒,๐๐๐</b>	<b>๖๓๙</b>	<b>๙๐,๔๐๘,๐๖๖</b>

**๗. การจัดหางบประมาณ**

ผู้บริหารองค์การบริหารส่วนตำบลท่าเปี่ยม ได้ประกาศใช้ข้อบัญญัติงบประมาณ โดยมีโครงการที่บรรจุอยู่ในข้อบัญญัติงบประมาณ จำนวน ๑๓๖ โครงการ งบประมาณ ๘,๗๒๔,๘๓๐ บาท สามารถจำแนกตามยุทธศาสตร์ ข้อมูลในระบบ e-plan ([www.dla.go.th](http://www.dla.go.th)) ได้ดังนี้

ยุทธศาสตร์	โครงการ	งบประมาณตามข้อบัญญัติ
การบริหารจัดการน้ำ ดิน อนุรักษ์ฟื้นฟูทรัพยากรธรรมชาติและสิ่งแวดล้อมอย่างสมดุล	๔	๕๐,๐๐๐.๐๐
การเสริมสร้างเศรษฐกิจจากฐานการเกษตรและฐานชุมชนที่เข้มแข็ง	๘๐	๕,๖๔๒,๗๐๐.๐๐
การเสริมสร้างสังคมสันติสุข และคุณภาพชีวิตตามแนวทางเศรษฐกิจพอเพียงอย่างยั่งยืน	๒๘	๕๘๓,๓๔๐.๐๐
การพัฒนาองค์กร ชีตความสามารถบริหาร และบริการสู่สากล	๑๖	๕๙๖,๐๐๐.๐๐
พัฒนาคุณภาพมาตรฐานการศึกษา และระบบการจัดการเรียนรู้ให้หลากหลายเพื่อมุ่งสู่ความเป็นเลิศ	๘	๑,๘๖๒,๗๙๐.๐๐
<b>รวม</b>	<b>๑๓๖</b>	<b>๘,๗๒๔,๘๓๐</b>

## รายละเอียดโครงการที่ได้รับอนุมัติงบประมาณ และเบิกจ่ายจริง ปีงบประมาณ ๒๕๖๓

## องค์การบริหารส่วนตำบลท่าเยี่ยม

ที่	ยุทธศาสตร์	โครงการ	งบประมาณที่ได้รับอนุมัติ	เบิกจ่าย	วัตถุประสงค์	ผลผลิต
๑	การบริหารจัดการน้ำ ดิน อนุรักษ์ ฟื้นฟูทรัพยากรธรรมชาติและ สิ่งแวดล้อมอย่างสมดุล	โครงการการจัดการขยะมูล ฝอย	๑๐,๐๐๐.๐๐	-	เพื่อลดปริมาณขยะมูลฝอย	จัดทำโครงการรณรงค์ให้ความรู้ใน การจัดการขยะมูลฝอย และค่า ดำเนินการอื่นๆ
๒	การบริหารจัดการน้ำ ดิน อนุรักษ์ ฟื้นฟูทรัพยากรธรรมชาติและ สิ่งแวดล้อมอย่างสมดุล	โครงการรณรงค์การจัดการน้ำ เสียในครัวเรือน	๑๐,๐๐๐.๐๐	-	เพื่อลดปริมาณน้ำเสียในครัวเรือน	จัดทำโครงการรณรงค์ให้ความรู้ใน การจัดการน้ำเสียในครัวเรือน และค่า ดำเนินการอื่นๆ
๓	การบริหารจัดการน้ำ ดิน อนุรักษ์ ฟื้นฟูทรัพยากรธรรมชาติและ สิ่งแวดล้อมอย่างสมดุล	โครงการรณรงค์กำจัด ผักตบชวาและวัชพืช	๑๐,๐๐๐.๐๐	-	เพื่อลดปริมาณผักตบชวา	จัดทำโครงการรณรงค์กำจัด ผักตบชวาและวัชพืช และค่า ดำเนินการอื่นๆ
๔	การบริหารจัดการน้ำ ดิน อนุรักษ์ ฟื้นฟูทรัพยากรธรรมชาติและ สิ่งแวดล้อมอย่างสมดุล	โครงการปลูกต้นไม้	๑๐,๐๐๐.๐๐	-	ส่งเสริมการสร้างจิตสำนึกของ ประชาชนในการอนุรักษ์สิ่งแวดล้อม และอนุรักษ์ทรัพยากรธรรมชาติ	เพื่อจ่ายเป็นค่าใช้จ่ายในการ ดำเนินงานปลูกต้นไม้ ปลูกหญ้าแฝก
๕	การเสริมสร้างเศรษฐกิจจากฐาน การเกษตรและฐานชุมชนที่เข้มแข็ง	ศูนย์บริการและถ่ายทอด เทคโนโลยีการ เกษตรประจำ ตำบลท่าเยี่ยม	๕๐,๐๐๐.๐๐	-	เพื่อบริหารจัดการศูนย์บริการและ ถ่ายทอดเทคโนโลยีการ เกษตรประจำ ตำบลท่าเยี่ยม	ดำเนินโครงการศูนย์บริการและ ถ่ายทอดเทคโนโลยีการ เกษตร ประจำตำบลท่าเยี่ยม
๖	การเสริมสร้างเศรษฐกิจจากฐาน การเกษตรและฐานชุมชนที่เข้มแข็ง	โครงการฝึกอบรมให้ความรู้ ทางการเกษตรตามแนวทาง เศรษฐกิจพอเพียง	๓๐,๐๐๐.๐๐	๓๐,๐๐๐.๐๐	เพื่ออบรมให้ความรู้ทางการเกษตรตาม แนวทางเศรษฐกิจพอเพียง	อบรมให้ความรู้ทางการเกษตรตาม แนวทางเศรษฐกิจพอเพียง

ที่	ยุทธศาสตร์	โครงการ	งบประมาณที่ได้รับอนุมัติ	เบิกจ่าย	วัตถุประสงค์	ผลผลิต
๗	การเสริมสร้างเศรษฐกิจจากฐานการเกษตรและฐานชุมชนที่เข้มแข็ง	โครงการอุดหนุนที่ทำการปกครองอำเภอสาทเหล็ก โครงการจัดงานวันของดีสาทเหล็ก	๑๐๐,๐๐๐.๐๐	-	เพื่อส่งเสริมการจัดงานวันของดีสาทเหล็ก	โครงการจัดงานวันของดีสาทเหล็ก
๘	การเสริมสร้างเศรษฐกิจจากฐานการเกษตรและฐานชุมชนที่เข้มแข็ง	โครงการบำรุงรักษาและส่งเสริมการประกอบอาชีพ	๒๐,๐๐๐.๐๐	-	เพื่อให้ประชาชนมีรายได้เพียงพอต่อการดำรงชีวิตและสามารถพึ่งพาตนเองได้อย่างยั่งยืน	จัดทำโครงการบำรุงรักษาและส่งเสริมการประกอบอาชีพ
๙	การเสริมสร้างเศรษฐกิจจากฐานการเกษตรและฐานชุมชนที่เข้มแข็ง	โครงการฝึกอบรม สัมมนาสร้างความเข้มแข็งให้ชุมชน	๑๕๐,๐๐๐.๐๐	๑๒๘,๘๐๐.๐๐	เพื่อเป็นการส่งเสริมให้ประชาชนเสริมสร้างทักษะมีความรู้ วิทยาการสมัยใหม่ และเพิ่มศักยภาพองค์กรผู้สูงอายุ	จัดโครงการฝึกอบรม สัมมนา สร้างความเข้มแข็งให้ชุมชน
๑๐	การเสริมสร้างเศรษฐกิจจากฐานการเกษตรและฐานชุมชนที่เข้มแข็ง	โครงการก่อสร้างอาคารสำนักงานองค์การบริหารส่วนตำบลท่าเยี่ยม หมู่ที่ ๔	๒,๘๗๐,๐๐๐.๐๐	๒,๑๙๙,๐๐๐.๐๐	เพื่อเพิ่มประสิทธิภาพในการให้บริการประชาชน	อาคารคอนกรีตเสริมเหล็กขนาดกว้าง ๒๐.๐๐ เมตร ยาว ๒๐.๐๐ เมตร จำนวน ๑ หลัง
๑๑	การเสริมสร้างเศรษฐกิจจากฐานการเกษตรและฐานชุมชนที่เข้มแข็ง	โครงการก่อสร้างถนนคอนกรีตเสริมเหล็กสายเลียบบคลองเหมือง (ตั้งแต่ฟาร์มเห็ด - นานางลำดวน ชื่นทรัพย์) หมู่ที่ ๒	๔๘๑,๐๐๐.๐๐	๔๘๐,๐๐๐.๐๐	เพื่อพัฒนาระบบคมนาคมขนส่งทางบกของประชาชนภายในเขตพื้นที่	ผิวจราจรกว้าง ๓.๐๐ เมตร หนา ๐.๑๕ เมตร ยาว ๓๓๐ เมตร หรือมีพื้นที่คสล.ไม่น้อยกว่า ๙๙๐ ตารางเมตร ลงลูกรังไหล่ทางตามสภาพพื้นที่พร้อมติดตั้งป้ายโครงการจำนวน ๑ ป้าย



ที่	ยุทธศาสตร์	โครงการ	งบประมาณที่ได้รับอนุมัติ	เบิกจ่าย	วัตถุประสงค์	ผลผลิต
๑๒	การเสริมสร้างเศรษฐกิจจากฐานการเกษตรและฐานชุมชนที่เข้มแข็ง	โครงการก่อสร้างถนนคอนกรีตเสริมเหล็ก (บริเวณ นานายสุชาติ จิตรเกษม - นางนงแก้ว เพ็งพาด) หมู่ที่ ๕	๔๙๕,๐๐๐.๐๐	๔๙๓,๐๐๐.๐๐	เพื่อพัฒนาระบบคมนาคมขนส่งทางบกของประชาชนภายในพื้นที่	ผิวจราจรกว้าง ๓.๐๐ เมตร หนา ๐.๑๕ เมตร ยาว ๓๔๐ เมตร หรือมีพื้นที่คสล.ไม่น้อยกว่า ๑,๐๒๐ ตารางเมตร ลงลูกรังไหล่ทางตามสภาพพื้นที่ พร้อมติดตั้งป้ายโครงการจำนวน ๑ ป้าย
๑๓	การเสริมสร้างเศรษฐกิจจากฐานการเกษตรและฐานชุมชนที่เข้มแข็ง	โครงการก่อสร้างถนนคอนกรีตเสริมเหล็กสายคลองห้วยชัน (จากนานายสมาน บุญรูป - นานายมานพ มีช้าง) หมู่ที่ ๖	๔๙๕,๐๐๐.๐๐	๔๙๔,๙๐๐.๐๐	เพื่อพัฒนาระบบคมนาคมขนส่งทางบกของประชาชนภายในพื้นที่	ผิวจราจรกว้าง ๓.๐๐ เมตร หนา ๐.๑๕ เมตร ยาว ๓๔๐ เมตร หรือมีพื้นที่คสล.ไม่น้อยกว่า ๑,๐๒๐ ตารางเมตร ลงลูกรังไหล่ทางตามสภาพพื้นที่ พร้อมติดตั้ง ป้ายโครงการจำนวน ๑ ป้าย

ที่	ยุทธศาสตร์	โครงการ	งบประมาณที่ได้รับอนุมัติ	เบิกจ่าย	วัตถุประสงค์	ผลผลิต
๑๔	การเสริมสร้างเศรษฐกิจจากฐานการเกษตรและฐานชุมชนที่เข้มแข็ง	โครงการปรับปรุงซ่อมแซมไหล่ทางถนน คสล. (บริเวณทางเข้าอ่างเก็บน้ำ) หมู่ที่ ๑	๙๓,๐๐๐.๐๐	๙๓,๐๐๐.๐๐	เพื่อพัฒนาระบบคมนาคมขนส่งทางบกของประชาชนภายในเขตพื้นที่	๑. ถมดินไหล่ทางชั่วคราว จำนวน ๕ จุด (จุดที่ ๑) ถมดินไหล่ทางความยาวประมาณ ๘๐ เมตร คิดเป็นปริมาตรดิน ถม ๑๖๘ ลูกบาศก์เมตร (จุดที่ ๒) ถมดินไหล่ทางความยาวประมาณ ๓๐ เมตร คิดเป็นปริมาตรดินถม ๑๗๐ ลูกบาศก์ เมตร (จุดที่ ๓) ถมดินไหล่ทางความยาว ประมาณ ๕ เมตร คิดเป็นปริมาตรดินถม ๗๒ ลบ.ม. (จุดที่ ๔) ถมดินไหล่ทาง ความยาวประมาณ ๕๐ เมตร คิดเป็น ปริมาตรดินถม ๘๐ ลูกบาศก์เมตร (จุดที่ ๕) ถมดินไหล่ทางยาวประมาณ ๕๐ เมตร คิดเป็นมาตรดินถม ๓๒ ลูกบาศก์เมตร รวมเป็นปริมาตรดินถม ทั้งสิ้น ๕๒๒ ลูกบาศก์เมตร พร้อมเกลี่ยเรียบ
๑๕	การเสริมสร้างเศรษฐกิจจากฐานการเกษตรและฐานชุมชนที่เข้มแข็ง	โครงการปรับปรุงซ่อมแซมถนนลงหินคลุก (บริเวณสายทางเข้าบ่อขยะ) หมู่ที่ ๑	๑๕,๖๐๐.๐๐	๑๕,๕๐๐.๐๐	เพื่อพัฒนาระบบคมนาคมขนส่งทางบกของประชาชนภายในเขตพื้นที่	ลงหินคลุกซ่อมแซมถนนผิวจราจรกว้าง ๓.๐๐ เมตร หนาเฉลี่ย ๐.๑๐ เมตร คิดเป็นปริมาตรหินคลุก ๓๐ ลูกบาศก์เมตร พร้อมเกลี่ยเรียบ

ที่	ยุทธศาสตร์	โครงการ	งบประมาณที่ได้รับอนุมัติ	เบิกจ่าย	วัตถุประสงค์	ผลผลิต
๑๖	การเสริมสร้างเศรษฐกิจจากฐานการเกษตรและฐานชุมชนที่เข้มแข็ง	โครงการปรับปรุงซ่อมแซมถนนสายบ้านนายช่วง คำอ้าย หมู่ที่ ๑	๙,๓๐๐.๐๐	๙,๓๐๐.๐๐	เพื่อพัฒนาระบบคมนาคมขนส่งทางบกของประชาชนภายในเขตพื้นที่	ลงลูกรังซ่อมแซมผิวจราจร กว้าง ๓.๐๐ เมตร ยาว ๑๕๐.๐๐ เมตร หนาเฉลี่ย ๐.๑๐ เมตร คิดเป็นปริมาณลูกรัง ๔๕ ลูกบาศก์เมตร พร้อมเกลี่ยเรียบ
๑๗	การเสริมสร้างเศรษฐกิจจากฐานการเกษตรและฐานชุมชนที่เข้มแข็ง	โครงการปรับปรุงซ่อมแซมถนนสายบ้านนายเสนห์ โพธิ์ศรี หมู่ที่ ๑	๙,๙๐๐.๐๐	๙,๙๐๐.๐๐	เพื่อพัฒนาระบบคมนาคมขนส่งทางบกของประชาชนภายในเขตพื้นที่	ลงลูกรังซ่อมแซมผิวจราจร กว้าง ๓.๐๐ เมตร ยาว ๑๕๘.๐๐ เมตร หนาเฉลี่ย ๐.๑๐ เมตร คิดเป็นปริมาณลูกรัง ๔๘ ลูกบาศก์เมตร พร้อมเกลี่ยเรียบ
๑๘	การเสริมสร้างเศรษฐกิจจากฐานการเกษตรและฐานชุมชนที่เข้มแข็ง	โครงการปรับปรุงซ่อมแซมถนนสายบ้านนายย้อย มิ่งมณี หมู่ที่ ๑	๑๗,๕๐๐.๐๐	ยกเลิก	เพื่อพัฒนาระบบคมนาคมขนส่งทางบกของประชาชนภายในเขตพื้นที่	ลงลูกรังซ่อมแซมผิวจราจร กว้าง ๒.๘๐ เมตร ยาว ๓๐๐.๐๐ เมตร หนาเฉลี่ย ๐.๑๐ เมตร คิดเป็นปริมาณลูกรัง ๘๔ ลูกบาศก์เมตร พร้อมเกลี่ยเรียบ

ที่	ยุทธศาสตร์	โครงการ	งบประมาณที่ได้รับอนุมัติ	เบิกจ่าย	วัตถุประสงค์	ผลผลิต
๑๙	การเสริมสร้างเศรษฐกิจจากฐานการเกษตรและฐานชุมชนที่เข้มแข็ง	โครงการปรับปรุงซ่อมแซมถนนสายเลียบบคลองสากเหล็ก - บ้านมุง (บริเวณนายนาวีรัตน์ เพ็งเขียว) จำนวน ๓ จุด หมู่ที่ ๑	๒๘,๗๐๐.๐๐	๒๘,๕๐๐.๐๐	เพื่อพัฒนาระบบคมนาคมขนส่งทางบกของประชาชนภายในเขตพื้นที่	จุดที่ ๑ ลงลูกรังซ่อมแซมถนนบริเวณที่ชำรุด ปริมาตรลูกรัง ๕๐ ลูกบาศก์เมตร, จุดที่ ๒ ลงลูกรังซ่อมแซมถนนบริเวณที่ชำรุด ปริมาตรลูกรัง ๖๗ ลูกบาศก์เมตร, จุดที่ ๓ ลงลูกรังซ่อมแซมถนนบริเวณที่ชำรุด ปริมาตรลูกรัง ๓๘ ลูกบาศก์เมตร รวมเป็นปริมาตรลูกรังทั้งสิ้น ๑๕๕ ลูกบาศก์เมตร พร้อมเกลี่ยเรียบ
๒๐	การเสริมสร้างเศรษฐกิจจากฐานการเกษตรและฐานชุมชนที่เข้มแข็ง	โครงการปรับปรุงซ่อมแซมถนนบริเวณบ้านนายสมพงษ์ แก้วจันทร์ - ถนนสายบ้านหนองตะเคียน หมู่ที่ ๒	๒๖,๐๐๐.๐๐	๒๖,๐๐๐.๐๐	เพื่อพัฒนาระบบคมนาคมขนส่งทางบกของประชาชนภายในเขตพื้นที่	ลงหินคลุกซ่อมแซมถนนผิวจราจรกว้าง ๓.๐๐ เมตร ยาว ๑๙๗ เมตร หนาเฉลี่ย ๐.๑๐ เมตร คิดเป็นปริมาตรหินคลุก ๕๐ ลูกบาศก์ พร้อมเกลี่ยเรียบ
๒๑	การเสริมสร้างเศรษฐกิจจากฐานการเกษตรและฐานชุมชนที่เข้มแข็ง	โครงการปรับปรุงซ่อมแซมถนนบริเวณหลังท่อลอดเหลี่ยม (บริเวณบ้านนายชัยจันสอน) หมู่ที่ ๒	๓๔,๗๐๐.๐๐	๓๔,๐๐๐.๐๐	เพื่อพัฒนาระบบคมนาคมขนส่งทางบกของประชาชนภายในเขตพื้นที่	๑. ถมดินบริเวณที่ชำรุด ปริมาตรดินถม ๒๘๐ ลูกบาศก์เมตร, ๒. ลงลูกรังผิวจราจร กว้าง ๔.๐๐ เมตร หนาเฉลี่ย ๐.๑๐ เมตร ยาว ๔๐ เมตร คิดเป็นปริมาตรลูกรัง ๑๖ ลูกบาศก์เมตร พร้อมเกลี่ยเรียบ

ที่	ยุทธศาสตร์	โครงการ	งบประมาณที่ได้รับอนุมัติ	เบิกจ่าย	วัตถุประสงค์	ผลผลิต
๒๒	การเสริมสร้างเศรษฐกิจจากฐานการเกษตรและฐานชุมชนที่เข้มแข็ง	โครงการปรับปรุงซ่อมแซมถนนสายเลียบบคลองตะกุดสายว่าว (จำนวน ๓ จุด) หมู่ที่ ๒	๒๐,๔๐๐.๐๐	๒๐,๐๐๐.๐๐	เพื่อพัฒนาระบบคมนาคมขนส่งทางบกของประชาชนภายในเขตพื้นที่	(จุดที่ ๑) บริเวณนายจ่านงค์ บุญสุข คิดเป็นปริมาตรลูกรัง ๓๐ ลูกบาศก์เมตร (จุดที่ ๒) บริเวณนางกำแพง พงษ์ไพโร คิดเป็นปริมาตรลูกรัง ๓๐ ลูกบาศก์เมตร (จุดที่ ๓) บริเวณนายสมพร หงษ์ทอง คิดเป็นปริมาตรลูกรัง ๕๐ ลูกบาศก์เมตร รวมเป็นปริมาตรลูกรังทั้งสิ้น ๑๑๐ ลูกบาศก์เมตร พร้อมเกลี่ยเรียบ
๒๓	การเสริมสร้างเศรษฐกิจจากฐานการเกษตรและฐานชุมชนที่เข้มแข็ง	โครงการปรับปรุงซ่อมแซมถนนเลียบบคลองเหมือง (บริเวณสายบ้านนายทวิ เชื้อดี) หมู่ที่ ๓	๓๖,๐๐๐.๐๐	๓๕,๙๐๐.๐๐	เพื่อพัฒนาระบบคมนาคมขนส่งทางบกของประชาชนภายในเขตพื้นที่	๑. ถมดินบริเวณที่ชำรุด ปริมาตรดินถม ๒๘๐ ลูกบาศก์เมตร, ๒. ลงลูกรังผิวจราจร กว้าง ๔.๐๐ เมตร ในระยะทาง ๕๙ เมตร คิดเป็นปริมาตรลูกรัง ๒๔ ลูกบาศก์เมตร
๒๔	การเสริมสร้างเศรษฐกิจจากฐานการเกษตรและฐานชุมชนที่เข้มแข็ง	โครงการปรับปรุงซ่อมแซมถนนข้ามคลองอิวังค์ (บริเวณหลังท่อลอดเหลี่ยม คสล.บริเวณนายจ่านงค์ ราชองค์) หมู่ที่ ๓	๒๖,๗๐๐.๐๐	๒๖,๕๐๐.๐๐	เพื่อพัฒนาระบบคมนาคมขนส่งทางบกของประชาชนภายในเขตพื้นที่	๑. ถมดินบริเวณที่ชำรุด ปริมาตรดินถม ๒๐๐ ลูกบาศก์เมตร, ๒. ลงลูกรังผิวจราจร ปริมาตรลูกรัง ๒๐ ลูกบาศก์เมตร พร้อมเกลี่ยเรียบ

ที่	ยุทธศาสตร์	โครงการ	งบประมาณที่ได้รับอนุมัติ	เบิกจ่าย	วัตถุประสงค์	ผลผลิต
๒๕	การเสริมสร้างเศรษฐกิจจากฐานการเกษตรและฐานชุมชนที่เข้มแข็ง	โครงการปรับปรุงซ่อมแซมถนนสายเลียบบคลองสากเหล็ก - บ้านมุง (บริเวณบ้านนายพันธ์ คนดี) หมู่ที่ ๔	๑๖,๖๐๐.๐๐	๑๖,๐๐๐.๐๐	เพื่อพัฒนาระบบคมนาคมขนส่งทางบกของประชาชนภายในเขตพื้นที่	ถมดินบริเวณที่ชำรุด กว้างเฉลี่ย ๕.๐๐ ม. ในระยะทางยาว ๓๗ เมตร คิดเป็นปริมาตรดินถม ๒๘๐ ลูกบาศก์เมตร พร้อมเกลี่ยเรียบ
๒๖	การเสริมสร้างเศรษฐกิจจากฐานการเกษตรและฐานชุมชนที่เข้มแข็ง	โครงการปรับปรุงซ่อมแซมถนนบริเวณหลังท่อลอดเหลี่ยม คสล.บริเวณในเขตคลองอิวังค์ (บริเวณนายนายสมจิตร เอกศิริ) หมู่ที่ ๔	๒๖,๗๐๐.๐๐	๒๖,๕๐๐.๐๐	เพื่อพัฒนาระบบคมนาคมขนส่งทางบกของประชาชนภายในเขตพื้นที่	๑. ถมดินบริเวณที่ชำรุด ปริมาตรดินถม ๒๐๐ ลูกบาศก์เมตร, ๒. ลงลูกรังผิวจราจร เป็นปริมาตรลูกรัง ๒๐ ลูกบาศก์เมตร พร้อมเกลี่ยเรียบ
๒๗	การเสริมสร้างเศรษฐกิจจากฐานการเกษตรและฐานชุมชนที่เข้มแข็ง	โครงการปรับปรุงซ่อมแซมถนนบริเวณบ้านนายพยนต์อุปสุนทร หมู่ที่ ๔ - บ้านนายนา โสดี หมู่ที่ ๓)	๒๗,๕๐๐.๐๐	๒๗,๐๐๐.๐๐	เพื่อพัฒนาระบบคมนาคมขนส่งทางบกของประชาชนภายในเขตพื้นที่	ลงลูกรังซ่อมแซมถนนผิวจราจร กว้าง ๓.๐๐ เมตร หนาเฉลี่ย ๐.๑๐ เมตร ยาว ๔๔๐ เมตร คิดเป็นปริมาตรลูกรัง ๑๓๒ ลูกบาศก์เมตร พร้อมเกลี่ยเรียบ
๒๘	การเสริมสร้างเศรษฐกิจจากฐานการเกษตรและฐานชุมชนที่เข้มแข็ง	โครงการปรับปรุงซ่อมแซมถนนสายเลียบบคลองอิวังค์ (บริเวณสะพานข้ามคลอง - บ้านนางสมจิตร โกฉิม) หมู่ที่ ๕	๒๔,๐๐๐.๐๐	๒๔,๐๐๐.๐๐	เพื่อพัฒนาระบบคมนาคมขนส่งทางบกของประชาชนภายในเขตพื้นที่	ลงหินคลุกซ่อมแซมถนนบริเวณที่ชำรุด ในระยะทาง ๑๐๐ เมตร คิดเป็นปริมาตรหินคลุก ๔๕ ลูกบาศก์เมตร พร้อมเกลี่ยเรียบ

ที่	ยุทธศาสตร์	โครงการ	งบประมาณที่ได้รับอนุมัติ	เบิกจ่าย	วัตถุประสงค์	ผลผลิต
๒๙	การเสริมสร้างเศรษฐกิจจากฐานการเกษตรและฐานชุมชนที่เข้มแข็ง	โครงการปรับปรุงซ่อมแซมถนนสายเลียบบคลองสากเหล็ก - บ้านมุง (บริเวณบ้านนายประจวบ บัวผัน) หมู่ที่ ๕	๒๔,๕๐๐.๐๐	๒๔,๐๐๐.๐๐	เพื่อพัฒนาระบบคมนาคมขนส่งทางบกของประชาชนภายในเขตพื้นที่	๑. รื้อถนนคสล. กว้าง ๔.๐๐ เมตร ยาว ๒๐ เมตร คิดเป็นพื้นที่ ๘๐ ตารางเมตร, ๒. ถมดินบริเวณที่ชำรุด คิดเป็นปริมาตรดินถม ๒๐๐ ลูกบาศก์เมตร, ๓. ลงลูกรังผิวจราจร กว้าง ๔.๐๐ เมตร หนาเฉลี่ย ๐.๑๐ เมตร ยาว ๒๐ เมตร คิดเป็นปริมาตรลูกรัง ๘ ลูกบาศก์เมตร พร้อมเกลี่ยเรียบ
๓๐	การเสริมสร้างเศรษฐกิจจากฐานการเกษตรและฐานชุมชนที่เข้มแข็ง	โครงการปรับปรุงซ่อมแซมถนนสายบ้านนายชำนาญทองอุบล - นานางสมหวังหอมสมทรัพย์ หมู่ที่ ๕	๒๒,๙๐๐.๐๐	๒๒,๕๐๐.๐๐	เพื่อพัฒนาระบบคมนาคมขนส่งทางบกของประชาชนภายในเขตพื้นที่	ลงลูกรังซ่อมแซมถนนผิวจราจร กว้าง ๒.๕๐ เมตร หนา เฉลี่ย ๐.๑๐ เมตร ยาว ๔๔๐ เมตร คิดเป็นปริมาตรลูกรัง ๑๑๐ ลูกบาศก์เมตร พร้อมเกลี่ยเรียบ
๓๑	การเสริมสร้างเศรษฐกิจจากฐานการเกษตรและฐานชุมชนที่เข้มแข็ง	โครงการปรับปรุงซ่อมแซมถนนสายข้ามคลองสากเหล็ก - บ้านมุง (บริเวณบ้านนายจ้องศรีสกุล) หมู่ที่ ๕	๒๕,๘๐๐.๐๐	๒๕,๕๐๐.๐๐	เพื่อพัฒนาระบบคมนาคมขนส่งทางบกของประชาชนภายในเขตพื้นที่	๑. รื้อถนนคสล. กว้าง ๔.๐๐ เมตร ยาว ๓.๐๐ เมตร ๓.๐๐ พื้นที่ ๑๒ ตารางเมตร ๒. ถมดินบริเวณที่ชำรุด ปริมาตรดินถม ๒๐๐ ลูกบาศก์เมตร ๓. ลงลูกรังผิวจราจร เป็นปริมาตร ลูกรัง ๒ ลูกบาศก์เมตร พร้อมเกลี่ยเรียบ

ที่	ยุทธศาสตร์	โครงการ	งบประมาณที่ได้รับอนุมัติ	เบิกจ่าย	วัตถุประสงค์	ผลผลิต
๓๒	การเสริมสร้างเศรษฐกิจจากฐานการเกษตรและฐานชุมชนที่เข้มแข็ง	โครงการปรับปรุงซ่อมแซมถนนสายเลียบบคลองสากเหล็ก - บ้านมุง (บ้านนางนิตยา คงแท้ - นานายวิโรจน์ สุขนาค) หมู่ที่ ๒ - ๓	๓๘,๙๐๐.๐๐	๓๘,๙๐๐.๐๐	เพื่อพัฒนาระบบคมนาคมขนส่งทางบกของประชาชนภายในเขตพื้นที่	ลงลูกรังซ่อมแซมถนนบริเวณที่ชำรุดในระยะทางยาว ๑,๔๐๐ เมตร คิดเป็นปริมาณลูกรัง ๒๑๐ ลูกบาศก์เมตร พร้อมเกลี่ยเรียบ
๓๓	การเสริมสร้างเศรษฐกิจจากฐานการเกษตรและฐานชุมชนที่เข้มแข็ง	โครงการปรับปรุงซ่อมแซมถนนสายเลียบบคลองโคกปลาตุ๊ก จำนวน ๒ ช่วง หมู่ที่ ๓	๘๑,๘๐๐.๐๐	๘๑,๘๐๐.๐๐	เพื่อพัฒนาระบบคมนาคมขนส่งทางบกของประชาชนภายในเขตพื้นที่	ช่วงที่ ๑ ผิวจราจรกว้าง ๓.๐๐ เมตร ยาว ๑๔๕ เมตร คิดเป็นปริมาณหินคลุก ๔๓.๕๐ ลูกบาศก์เมตร ช่วงที่ ๒ ผิวจราจร กว้าง ๓.๐๐ เมตร หนาเฉลี่ย ๐.๑๐ เมตร ยาว ๓๕๕ เมตร คิดเป็นปริมาณหินคลุก ๑๐๖.๕๐ ลูกบาศก์ รวมเป็นปริมาณหินคลุกทั้งสิ้น ๑๕๐ ลูกบาศก์เมตร พร้อมเกลี่ยเรียบ
๓๔	การเสริมสร้างเศรษฐกิจจากฐานการเกษตรและฐานชุมชนที่เข้มแข็ง	โครงการปรับปรุงซ่อมแซมถนนสายสระหลวง (ต่อจากถนนลาดยาง - ชนเขตวังทับไทร) ม.๒	๙๓,๐๐๐.๐๐	๙๒,๕๐๐.๐๐	เพื่อพัฒนาระบบคมนาคมขนส่งทางบกของประชาชนภายในเขตพื้นที่	ลงลูกรังซ่อมแซมผิวจราจร กว้าง ๔.๐๐ เมตร ยาว ๘๓๐ เมตร หนาเฉลี่ย ๐.๑๐ เมตร คิดเป็นปริมาณลูกรัง ๓๓๒ ลูกบาศก์เมตร พร้อมเกลี่ยเรียบ



ที่	ยุทธศาสตร์	โครงการ	งบประมาณที่ได้รับอนุมัติ	เบิกจ่าย	วัตถุประสงค์	ผลผลิต
๓๕	การเสริมสร้างเศรษฐกิจจากฐานการเกษตรและฐานชุมชนที่เข้มแข็ง	โครงการปรับปรุงซ่อมแซมถนนสายวังอ้อเหนือ หมู่ที่ ๔ - บ้านท่าคล้อเหนือ หมู่ที่ ๖	๑๓๕,๐๐๐.๐๐	๑๓๕,๐๐๐.๐๐	เพื่อพัฒนาระบบคมนาคมขนส่งทางบกของประชาชนภายในเขตพื้นที่	ลงลูกรังซ่อมแซมผิวจราจร กว้าง ๓.๐๐ เมตร ยาว ๒,๑๓๕ เมตร หนาเฉลี่ย ๐.๑๐ เมตร คิดเป็นปริมาตรลูกรัง ๖๕๒ ลูกบาศก์เมตร พร้อมเกลี่ยเรียบ
๓๖	การเสริมสร้างเศรษฐกิจจากฐานการเกษตรและฐานชุมชนที่เข้มแข็ง	โครงการก่อสร้างท่อลอดเหลี่ยมคอนกรีตเสริมเหล็ก ชนิด ๒ ช่อง พร้อมประตูเปิด - ปิด แบบรอกโซ่ (บริเวณหลังบ้านนายขุ้ย จันสอน) ม.๒	๒๗๘,๐๐๐.๐๐	๒๗๘,๐๐๐.๐๐	เพื่อพัฒนาแหล่งน้ำทางการเกษตรภายในพื้นที่ อบต.ท่าเยี่ยม	ก่อสร้างท่อลอดเหลี่ยม คสล. ขนาด ๑.๘๐ x ๑.๘๐ เมตร ยาว ๖.๐๐ เมตร จำนวน ๒ ช่อง พร้อมประตูเปิด - ปิด แบบรอกโซ่ พร้อมติดตั้งป้ายโครงการจำนวน ๑ ป้าย
๓๗	การเสริมสร้างเศรษฐกิจจากฐานการเกษตรและฐานชุมชนที่เข้มแข็ง	โครงการก่อสร้างท่อลอดเหลี่ยมคอนกรีตเสริมเหล็ก ชนิด ๑ ช่อง ถนนสายท่าชะงอก - บ้านหนองคล้า (บริเวณนายนายกมล มุฑุจัต) ม.๓	๑๘๗,๐๐๐.๐๐	๑๘๗,๐๐๐.๐๐	เพื่อพัฒนาแหล่งน้ำทางการเกษตรภายในพื้นที่ อบต.ท่าเยี่ยม	๑. ก่อสร้างท่อลอดเหลี่ยม คสล. ขนาด ๑.๘๐ x ๑.๘๐ เมตร ยาว ๘.๐๐ เมตร จำนวน ๑ ช่อง, ๒. รั้วถอนถนนคสล. กว้าง ๔.๐๐ เมตร ยาว ๑๐.๐๐ เมตร คิดเป็นพื้นที่ ๔๐.๐๐ ตารางเมตร, ๓. รั้วท่อระบายน้ำคสล. ยาว ๘.๐๐ เมตร, ๔. ลงลูกรังผิวจราจร กว้าง ๖.๐๐ เมตร หนาเฉลี่ย ๐.๑๐ เมตร ยาว ๑๐.๐๐ เมตร คิดเป็นปริมาตรลูกรัง ๖ ลูกบาศก์เมตร พร้อมติดตั้งป้ายโครงการ จำนวน ๑ ป้าย

ที่	ยุทธศาสตร์	โครงการ	งบประมาณที่ได้รับอนุมัติ	เบิกจ่าย	วัตถุประสงค์	ผลผลิต
๓๘	การเสริมสร้างเศรษฐกิจจากฐาน การเกษตรและฐานชุมชนที่เข้มแข็ง	โครงการปรับปรุงห้องน้่านอก อาคาร หมู่ที่ ๔	๑๑,๐๐๐.๐๐	๑๑,๐๐๐.๐๐	เพื่อความปลอดภัยของทรัพย์สินทาง ราชการ	ติดตั้งประตู - หน้าต่างเหล็กตัด ห้องน้่านอกอาคารหมู่ที่ ๔ ๑. ประตู ลูกกรงเหล็กตัด ขนาด ๑.๐๐ ม.* ๒.๐๐ ม. จำนวน ๒ ชุด ๒. หน้าต่าง ลูกกรงเหล็กตัด ขนาด ๐.๔๐ ม.* ๑.๑๐ ม. จำนวน ๒ ชุด
๓๙	การเสริมสร้างเศรษฐกิจจากฐาน การเกษตรและฐานชุมชนที่เข้มแข็ง	โครงการปรับปรุงซ่อมแซม ถนนสายข้ามคลองสากเหล็ก - บ้านมุง (บริเวณบ้านนางป้อม แสงณรงค์) หมู่ที่ ๑ ตำบลท่า เยี่ยม อำเภอสากเหล็ก จังหวัดพิจิตร	๖,๕๐๐.๐๐	๖,๑๐๐.๐๐	เพื่อพัฒนาระบบคมนาคมขนส่งทางบก ของประชาชนภายในเขตพื้นที่	๑. ถมดินบริเวณที่ชำรุด ปริมาตรดิน ถม ๓๐ ลูกบาศก์เมตร ๒. ลงลูกกรง ซ่อมแซมผิวจราจร คิดเป็นปริมาตร ลูกกรง ๒๐ ลูกบาศก์เมตร พร้อมเกลี่ย เรียบ รายละเอียดตามรูปแบบ รายการขององค์การบริหารส่วนตำบล ท่าเยี่ยมกำหนด
๔๐	การเสริมสร้างเศรษฐกิจจากฐาน การเกษตรและฐานชุมชนที่เข้มแข็ง	โครงการซ่อมแซมถนนสาย เลียบบคลองสากเหล็ก - บ้าน มุง (บริเวณประตูอ่างเก็บน้ำ) หมู่ที่ ๑ ตำบลท่าเยี่ยม อำเภอสากเหล็ก จังหวัดพิจิตร	๕๘,๐๐๐.๐๐	๔๘,๘๐๐.๐๐	เพื่อพัฒนาระบบคมนาคมขนส่งทางบก ของประชาชนภายในเขตพื้นที่	๑. ถมดินคันทางยาว ๒๕ เมตร คิด เป็นปริมาตรดินถม ๓๖๙ ลูกบาศก์ เมตร พร้อมเกลี่ยเรียบ รายละเอียด ตามรูปแบบรายการขององค์การ บริหารส่วนตำบลท่าเยี่ยมกำหนด

ที่	ยุทธศาสตร์	โครงการ	งบประมาณที่ได้รับอนุมัติ	เบิกจ่าย	วัตถุประสงค์	ผลผลิต
๔๑	การเสริมสร้างเศรษฐกิจจากฐานการเกษตรและฐานชุมชนที่เข้มแข็ง	โครงการซ่อมแซมคันคลองเหมือง (บริเวณนายนายสมหวังแสงณรงค์) หมู่ที่ ๑ ตำบลท่าเยี่ยม อำเภอสากเหล็ก จังหวัดพิจิตร	๙๔,๐๐๐.๐๐	๗๗,๕๐๐.๐๐	เพื่อพัฒนาระบบคมนาคมขนส่งทางบกของประชาชนภายในเขตพื้นที่	๑. ถมดินคันคลองความยาวประมาณ ๓๐ เมตร คิดเป็นปริมาตรดินถม ๖๔๐ ลูกบาศก์เมตรพร้อมเกลี่ยเรียบรายละเอียดตามรูปแบบรายการขององค์การบริหารส่วนตำบลท่าเยี่ยมกำหนด
๔๒	การเสริมสร้างเศรษฐกิจจากฐานการเกษตรและฐานชุมชนที่เข้มแข็ง	โครงการปรับปรุงซ่อมแซมทางเชื่อมถนนเข้าบ้านนางสาวรัตติกาล สุวรรณปักษ์ หมู่ที่ ๔ ตำบลท่าเยี่ยม อำเภอสากเหล็ก จังหวัดพิจิตร	๖,๖๐๐.๐๐	๖,๓๐๐.๐๐	เพื่อพัฒนาระบบคมนาคมขนส่งทางบกของประชาชนภายในเขตพื้นที่	ลงลูกรังซ่อมแซมถนนทางเชื่อม คิดเป็นปริมาตรลูกรัง ๔๐ ลูกบาศก์เมตรพร้อมเกลี่ยเรียบ รายละเอียดตามรูปแบบรายการขององค์การบริหารส่วนตำบลท่าเยี่ยมกำหนด
๔๓	การเสริมสร้างเศรษฐกิจจากฐานการเกษตรและฐานชุมชนที่เข้มแข็ง	โครงการซ่อมแซมถนนสายเลียบบคลองสากเหล็ก - บ้านมุง (บริเวณบ้านนายจรูญ ไกรสร) หมู่ที่ ๕ ตำบลท่าเยี่ยม อำเภอสากเหล็ก จังหวัดพิจิตร	๒๕,๗๐๐.๐๐	๒๔,๙๐๐.๐๐	เพื่อพัฒนาระบบคมนาคมขนส่งทางบกของประชาชนภายในเขตพื้นที่	๑. รื้อถนน คสล. ๘๐ ตารางเมตร ๒. ถมดินคันทางยาว ๒๐ เมตร คิดเป็นปริมาตรดินถม ๑๒๐ ลูกบาศก์เมตร ๓. เสริมลูกรังผิวจราจรกว้าง ๔.๐๐ เมตร ยาว ๒๐ เมตร คิดเป็นปริมาตรลูกรัง ๑๐ ลูกบาศก์เมตร รายละเอียดตามรูปแบบรายการขององค์การบริหารส่วนตำบลท่าเยี่ยมกำหนด

ที่	ยุทธศาสตร์	โครงการ	งบประมาณที่ได้รับอนุมัติ	เบิกจ่าย	วัตถุประสงค์	ผลผลิต
๔๔	การเสริมสร้างเศรษฐกิจจากฐานการเกษตรและฐานชุมชนที่เข้มแข็ง	โครงการซ่อมแซมไหล่ทางถนนสายเลียบบ คลองสากเหล็ก - บ้านมุง (บริเวณบ้านนางนอม พลศรี) หมู่ที่ ๕ ตำบลท่าเยี่ยม อำเภอสากเหล็ก จังหวัดพิจิตร	๕,๔๐๐.๐๐	๔,๙๐๐.๐๐	เพื่อพัฒนาระบบคมนาคมขนส่งทางบกของประชาชนภายในเขตพื้นที่	๑. ถมดินคันคลองความยาวประมาณ ๓๐ เมตร คิดเป็นปริมาตรดินถม ๒๑ ลูกบาศก์เมตร พร้อมเกลี่ยเรียบรายละเอียดตามรูปแบบรายการขององค์การบริหารส่วนตำบลท่าเยี่ยมกำหนด
๔๕	การเสริมสร้างเศรษฐกิจจากฐานการเกษตรและฐานชุมชนที่เข้มแข็ง	โครงการปรับปรุงซ่อมแซมถนนสายเลียบบคลองเหมือง (บริเวณสะพานข้ามคลอง - บ้านนางสมจิตร โกฉิม) ช่วงที่ ๒ หมู่ที่ ๕ ตำบลท่าเยี่ยม อำเภอสากเหล็ก จังหวัดพิจิตร	๖,๑๐๐.๐๐	ยังไม่ได้ดำเนินการ	เพื่อพัฒนาระบบคมนาคมขนส่งทางบกของประชาชนภายในเขตพื้นที่	ลงหินคลุกซ่อมแซมถนนบริเวณที่ชำรุด กว้างเฉลี่ย ๒.๕๐ เมตร ในระยะทางยาว ๓๑๐ เมตร คิดเป็นปริมาตรหินคลุก ๑๑๖ ลูกบาศก์เมตร พร้อมเกลี่ยเรียบ รายละเอียดตามรูปแบบรายการขององค์การบริหารส่วนตำบลท่าเยี่ยมกำหนด
๔๖	การเสริมสร้างเศรษฐกิจจากฐานการเกษตรและฐานชุมชนที่เข้มแข็ง	โครงการปรับปรุงซ่อมแซมทางเชื่อมถนน สายเข้าคลองห้วยชัน หมู่ที่ ๖ ตำบลท่าเยี่ยม อำเภอสากเหล็ก จังหวัดพิจิตร	๗,๒๐๐.๐๐	ยังไม่ได้ดำเนินการ	เพื่อพัฒนาระบบคมนาคมขนส่งทางบกของประชาชนภายในเขตพื้นที่	ลูกรังซ่อมแซมถนนทางเชื่อม คิดเป็นปริมาตรลูกรัง ๔๐ ลูกบาศก์เมตร พร้อมเกลี่ยเรียบ รายละเอียดตามรูปแบบรายการขององค์การบริหารส่วนตำบลท่าเยี่ยมกำหนด

ที่	ยุทธศาสตร์	โครงการ	งบประมาณที่ได้รับอนุมัติ	เบิกจ่าย	วัตถุประสงค์	ผลผลิต
๔๗	การเสริมสร้างเศรษฐกิจจากฐานการเกษตรและฐานชุมชนที่เข้มแข็ง	โครงการปรับปรุงซ่อมแซมถนนสายเลียบบคลองห้วยชัน (จากนายนายประสิทธิ์ แก้วชานานายเชิง ใจงาม) หมู่ที่ ๖ ตำบลท่าเยี่ยม อำเภอสากเหล็ก จังหวัดพิจิตร	๑๔,๙๐๐.๐๐	๑๔,๐๐๐.๐๐	เพื่อพัฒนาระบบคมนาคมขนส่งทางบกของประชาชนภายในเขตพื้นที่	ลงลูกรังซ่อมแซมถนนบริเวณที่ชำรุดกว้างเฉลี่ย ๒.๕๐ เมตร ในระยะทางยาว ๒๐๐ เมตร คิดเป็นปริมาตรลูกรัง ๗๕ ลูกบาศก์เมตร พร้อมเกลี่ยเรียบรายละเอียดตามรูปแบบรายการขององค์การบริหารส่วนตำบลท่าเยี่ยม กำหนด
๔๘	การเสริมสร้างเศรษฐกิจจากฐานการเกษตรและฐานชุมชนที่เข้มแข็ง	โครงการปรับปรุงทางเข้าถนนสายหลังวัดท่าเยี่ยม หมู่ที่ ๒ ตำบลท่าเยี่ยม อำเภอสากเหล็ก จังหวัดพิจิตร	๑๕,๕๐๐.๐๐	ยังไม่ได้ดำเนินการ	เพื่อพัฒนาระบบคมนาคมขนส่งทางบกของประชาชนภายในเขตพื้นที่	ลงหินคลุกซ่อมแซมถนนบริเวณที่ชำรุด คิดเป็นปริมาตรหินคลุก ๓๐ ลูกบาศก์เมตร พร้อมเกลี่ยเรียบรายละเอียดตามรูปแบบรายการขององค์การบริหารส่วนตำบลท่าเยี่ยม กำหนด
๔๙	การเสริมสร้างเศรษฐกิจจากฐานการเกษตรและฐานชุมชนที่เข้มแข็ง	โครงการปรับปรุงถนนทางเข้าที่ทำการองค์การบริหารส่วนตำบลท่าเยี่ยม หมู่ที่ ๒ ตำบลท่าเยี่ยม อำเภอสากเหล็ก จังหวัดพิจิตร	๒๕,๘๐๐.๐๐	ยังไม่ได้ดำเนินการ	เพื่อพัฒนาระบบคมนาคมขนส่งทางบกของประชาชนภายในเขตพื้นที่	ลงหินคลุกซ่อมแซมถนนบริเวณที่ชำรุด คิดเป็นปริมาตรหินคลุก ๕๐ ลูกบาศก์เมตร พร้อมเกลี่ยเรียบรายละเอียดตามรูปแบบรายการขององค์การบริหารส่วนตำบลท่าเยี่ยม กำหนด

ที่	ยุทธศาสตร์	โครงการ	งบประมาณที่ได้รับอนุมัติ	เบิกจ่าย	วัตถุประสงค์	ผลผลิต
๕๐	การเสริมสร้างเศรษฐกิจจากฐานการเกษตรและฐานชุมชนที่เข้มแข็ง	โครงการปรับปรุงถนนทางเข้าศูนย์พัฒนาเด็กเล็กองค์การบริหารส่วนตำบลท่าเยี่ยม หมู่ที่ ๔ ตำบลท่าเยี่ยม อำเภอสากเหล็ก จังหวัดพิจิตร	๒๕,๘๐๐.๐๐	ยังไม่ได้ดำเนินการ	เพื่อพัฒนาระบบคมนาคมขนส่งทางบกของประชาชนภายในเขตพื้นที่	ลงหินคลุกซ่อมแซมถนนบริเวณที่ชำรุด คิดเป็นปริมาณหินคลุก ๕๐ ลูกบาศก์เมตร พร้อมเกลี่ยเรียบรายละเอียดตามรูปแบบรายการขององค์การบริหารส่วนตำบลท่าเยี่ยม กำหนด
๕๑	การเสริมสร้างเศรษฐกิจจากฐานการเกษตรและฐานชุมชนที่เข้มแข็ง	โครงการปรับปรุงซ่อมแซมถนนสายเลียบบคลองตะกุดสายว่าว (บริเวณท่อดูดเหลี่ยม นานายำนาง บุญสุข) หมู่ที่ ๒ ตำบลท่าเยี่ยม อำเภอสากเหล็ก จังหวัดพิจิตร	๑๒,๘๐๐.๐๐	ยังไม่ได้ดำเนินการ	เพื่อพัฒนาระบบคมนาคมขนส่งทางบกของประชาชนภายในเขตพื้นที่	ลงลูกรังซ่อมแซมผิวจราจร กว้าง ๒.๕๐ เมตร ในระยะทางยาว ๑๘๕ เมตร คิดเป็นปริมาณลูกรัง ๗๐ ลูกบาศก์เมตร พร้อมเกลี่ยเรียบรายละเอียดตามรูปแบบรายการขององค์การบริหารส่วนตำบลท่าเยี่ยม กำหนด
๕๒	การเสริมสร้างเศรษฐกิจจากฐานการเกษตรและฐานชุมชนที่เข้มแข็ง	โครงการปรับปรุงซ่อมแซมถนน สายเลียบบคลองอิวังค์ (นานายวิเชียร เผือกพูล - บ้านนางประทุม ชุ่มชื่น) หมู่ที่ ๒ ตำบลท่าเยี่ยม อำเภอสากเหล็ก จังหวัดพิจิตร	๓๗,๐๐๐.๐๐	ยังไม่ได้ดำเนินการ	เพื่อพัฒนาระบบคมนาคมขนส่งทางบกของประชาชนภายในเขตพื้นที่	ลงลูกรังซ่อมแซมถนนบริเวณที่ชำรุด กว้างเฉลี่ย ๒.๕๐ เมตร ในระยะทางยาว ๗๗๐ เมตร คิดเป็นปริมาณลูกรัง ๑๙๒ ลูกบาศก์เมตร พร้อมเกลี่ยเรียบรายละเอียดตามรูปแบบรายการขององค์การบริหารส่วนตำบลท่าเยี่ยม กำหนด

ที่	ยุทธศาสตร์	โครงการ	งบประมาณที่ได้รับอนุมัติ	เบิกจ่าย	วัตถุประสงค์	ผลผลิต
๕๓	การเสริมสร้างเศรษฐกิจจากฐาน การเกษตรและฐานชุมชนที่เข้มแข็ง	โครงการปรับปรุงซ่อมแซม ทางเชื่อมถนนเข้าบ้านนางคำ มุก จันสอน หมู่ที่ ๒ ตำบลท่า เยี่ยม อำเภอสากเหล็ก จังหวัดพิจิตร	๖,๖๐๐.๐๐	๖,๓๐๐.๐๐	เพื่อพัฒนาระบบคมนาคมขนส่งทางบก ของประชาชนภายในเขตพื้นที่	ลงลูกรังซ่อมแซมถนนทางเชื่อม คิด เป็นปริมาตรลูกรัง ๔๐ ลูกบาศก์เมตร พร้อมเกลี่ยเรียบ รายละเอียดตาม รูปแบบรายการขององค์การบริหาร ส่วนตำบลท่าเยี่ยมกำหนด
๕๔	การเสริมสร้างเศรษฐกิจจากฐาน การเกษตรและฐานชุมชนที่เข้มแข็ง	โครงการก่อสร้างถนน คอนกรีตเสริมเหล็ก สายบ้าน นายปรีชา พานทอง ช่วงที่ ๒ หมู่ที่ ๒ ตำบลท่าเยี่ยม อำเภอสากเหล็ก จังหวัดพิจิตร	๔๔๒,๐๐๐.๐๐	๔๔,๒๐๐.๐๐	เพื่อพัฒนาระบบคมนาคมขนส่งทางบก ของประชาชนภายในเขตพื้นที่	ผิวจราจร กว้าง ๓.๐๐ เมตร หนา ๐.๑๕ เมตร ยาว ๓๐๘ เมตร หรือมี พื้นที่ คสล.ไม่น้อยกว่า ๙๒๔ ตาราง เมตร ลงลูกรังไหล่ทางตามสภาพพื้นที่ พร้อมติดตั้งป้ายโครงการจำนวน ๑ ป้าย รายละเอียดตามแบบและ ประมาณการขององค์การบริหารส่วน ตำบลท่าเยี่ยมกำหนด

ที่	ยุทธศาสตร์	โครงการ	งบประมาณที่ได้รับอนุมัติ	เบิกจ่าย	วัตถุประสงค์	ผลผลิต
๕๕	การเสริมสร้างเศรษฐกิจจากฐานการเกษตรและฐานชุมชนที่เข้มแข็ง	โครงการก่อสร้างถนนคอนกรีตเสริมเหล็ก สายบ้านวังอ้อเหนือ - ตำบลวังทับไทร (บริเวณท่อดูดเหล็ก - บริเวณนางเรียบ ไกรวิเศษ) หมู่ที่ ๔ ตำบลท่าเยี่ยม อำเภอสากเหล็ก จังหวัดพิจิตร	๔๙๗,๐๐๐.๐๐	๔๙๖,๕๐๐.๐๐	เพื่อพัฒนาระบบคมนาคมขนส่งทางบกของประชาชนภายในเขตพื้นที่	๑. รื้อถนนคสล.พื้นที่ ๙๐๐ ตารางเมตร ก่อสร้างใหม่ ผิวจราจรกว้าง ๖.๐๐ เมตร หนา ๐.๑๕ เมตร ยาว ๑๕๐ เมตร หรือมีพื้นที่ คสล.ไม่น้อยกว่า ๙๐๐ ตารางเมตร ลงลูกรังไหล่ทางตามสภาพพื้นที่ พร้อมติดตั้งป้ายโครงการจำนวน ๑ ป้าย รายละเอียดตามแบบและประมาณการขององค์การบริหารส่วนตำบลท่าเยี่ยมกำหนด
๕๖	การเสริมสร้างเศรษฐกิจจากฐานการเกษตรและฐานชุมชนที่เข้มแข็ง	โครงการก่อสร้างถนนคอนกรีตเสริมเหล็ก สายคลองห้วยชัน (จากนางนังกุสุมา สุวงศ์ - นางนงวรรณ วันเนตร) หมู่ที่ ๖ ตำบลท่าเยี่ยม อำเภอสากเหล็ก จังหวัดพิจิตร	๔๙๕,๐๐๐.๐๐	๔๙๔,๕๐๐.๐๐	เพื่อพัฒนาระบบคมนาคมขนส่งทางบกของประชาชนภายในเขตพื้นที่	ผิวจราจรกว้าง ๓.๐๐ เมตร หนา ๐.๑๕ เมตร ยาว ๓๔๐ เมตร หรือมีพื้นที่คสล. ไม่น้อยกว่า ๑,๐๒๐ ตารางเมตร ลงลูกรังไหล่ทางตามสภาพพื้นที่ พร้อมติดตั้งป้ายโครงการ จำนวน ๑ ป้าย รายละเอียดตามแบบและประมาณการขององค์การบริหารส่วนตำบลท่าเยี่ยมกำหนด



ที่	ยุทธศาสตร์	โครงการ	งบประมาณที่ได้รับอนุมัติ	เบิกจ่าย	วัตถุประสงค์	ผลผลิต
๕๗	การเสริมสร้างเศรษฐกิจจากฐาน การเกษตรและฐานชุมชนที่เข้มแข็ง	โครงการก่อสร้างถนน คอนกรีตเสริมเหล็กสายเลียบบ คลองสากเหล็ก - บ้านมุง (บริเวณบ้านนายประพนธ์ คง แท้ - นานางสำอางค์ ราชองค์) หมู่ที่ ๒ ตำบลท่าเยี่ยม อำเภอสากเหล็ก จังหวัดพิจิตร	๔๙๘,๐๐๐.๐๐	๔๗๔,๐๐๐.๐๐	เพื่อบำบัดความเดือดร้อนของ ประชาชน และ ผู้ใช้ถนนสัญจรไปมา ได้สะดวกมากขึ้น เพื่อให้ประชาชน สัญจรโดยสะดวก รวดเร็วในการขนส่ง ผลผลิตทางการเกษตรมากขึ้น เพื่อ พัฒนาโครงสร้างพื้นฐานและลด อุบัติเหตุทางถนน เพื่อ ลดปัญหาด้าน สุขภาพ ของประชาชนที่พักอาศัยอยู่ ในบริเวณถนนดิน/ลูกรังเดิม	ผิวจราจรกว้าง ๓.๐๐ เมตร ยาว ๓๕๐ เมตร หนา ๐.๑๕ เมตร หรือมีพื้นที่ คสล.ไม่น้อยกว่า ๑,๐๕๐ ตารางเมตร ลงลูกรังไหล่ทางตามสภาพพื้นที่ พร้อมติดตั้งป้ายโครงการจำนวน ๑ ป้าย รายละเอียดตามแบบและ ประมาณการขององค์การบริหารส่วน ตำบลท่าเยี่ยมกำหนด
๕๘	การเสริมสร้างเศรษฐกิจจากฐาน การเกษตรและฐานชุมชนที่เข้มแข็ง	โครงการก่อสร้างถนน คอนกรีตเสริมเหล็กสายบ้าน นายรวัย แก้วจันทร์ - บ้าน นายสุวรรณ สุขตา หมู่ที่ ๔ ตำบลท่าเยี่ยม อำเภอสาก เหล็ก จังหวัดพิจิตร	๑๖๕,๐๐๐.๐๐	๑๕๖,๐๐๐.๐๐	เพื่อบำบัดความเดือดร้อนของ ประชาชน และ ผู้ใช้ถนนสัญจรไปมา ได้สะดวกมากขึ้น เพื่อให้ประชาชน สัญจรโดยสะดวก รวดเร็วในการขนส่ง ผลผลิตทางการเกษตรมากขึ้น เพื่อ พัฒนาโครงสร้างพื้นฐานและลด อุบัติเหตุทางถนน เพื่อ ลดปัญหาด้าน สุขภาพ ของประชาชนที่พักอาศัยอยู่ ในบริเวณถนนดิน/ลูกรังเดิม	ผิวจราจรกว้าง ๓.๐๐ เมตร ยาว ๑๑๕ เมตร หนา ๐.๑๕ เมตร หรือมีพื้นที่ คสล.ไม่น้อยกว่า ๓๔๕ ตารางเมตร ลงลูกรังไหล่ทางตามสภาพพื้นที่ รายละเอียดตามแบบและประมาณ การขององค์การบริหารส่วนตำบลท่า เยี่ยมกำหนด

ที่	ยุทธศาสตร์	โครงการ	งบประมาณที่ได้รับอนุมัติ	เบิกจ่าย	วัตถุประสงค์	ผลผลิต
๕๙	การเสริมสร้างเศรษฐกิจจากฐานการเกษตรและฐานชุมชนที่เข้มแข็ง	โครงการปรับปรุงซ่อมแซมบ้านประตูเหล็กเปิด - ปิดน้ำ ท่อลอดเหลี่ยม คลองสากเหล็ก - บ้านมุง (บริเวณบ้านนายชลอ เผือกพูล) หมู่ที่ ๓ ตำบลท่าเยี่ยม อำเภอสากเหล็ก จังหวัดพิจิตร	๗๒,๕๐๐.๐๐	๗๒,๕๐๐.๐๐	เพื่อพัฒนาแหล่งน้ำทางการเกษตรภายในพื้นที่ อบต.ท่าเยี่ยม	๑. รื้อถอนประตูเหล็กเดิม จำนวน ๔ บาน ๒. ติดตั้งประตูเหล็กใหม่จำนวน ๔ บาน ๓. เสริมเหล็กรางน้ำ ๔ นิ้ว จำนวน ๘ ราง รายละเอียดตามรูปแบบรายการขององค์การบริหารส่วนตำบลท่าเยี่ยมกำหนด
๖๐	การเสริมสร้างเศรษฐกิจจากฐานการเกษตรและฐานชุมชนที่เข้มแข็ง	โครงการปรับปรุงซ่อมแซมบ้านประตูเหล็กเปิด - ปิดน้ำ ท่อลอดเหลี่ยม ทางเข้าสำนักสงฆ์ หมู่ที่ ๓ ตำบลท่าเยี่ยม อำเภอสากเหล็ก จังหวัดพิจิตร	๓๒,๕๐๐.๐๐	๓๒,๕๐๐.๐๐	เพื่อพัฒนาแหล่งน้ำทางการเกษตรภายในพื้นที่ อบต.ท่าเยี่ยม	๑. รื้อถอนเสาประตูเหล็กเดิมออก เปลี่ยนใหม่ จำนวน ๔ ต้น ๒. รื้อถอนบ้านประตูเหล็กและปรับปรุงติดตั้งใหม่ จำนวน ๒ บาน รายละเอียดตามแบบและประมาณการขององค์การบริหารส่วนตำบลท่าเยี่ยม
๖๑	การเสริมสร้างเศรษฐกิจจากฐานการเกษตรและฐานชุมชนที่เข้มแข็ง	โครงการปรับปรุงซ่อมแซมบ้านประตูเหล็กเปิด - ปิดน้ำ ท่อลอดเหลี่ยม คลองสากเหล็ก - บ้านมุง (บริเวณบ้านนายจ้อง ศรีสกุล) หมู่ที่ ๕ ตำบลท่าเยี่ยม อำเภอสากเหล็ก จังหวัดพิจิตร	๗๙,๐๐๐.๐๐	๗๘,๙๐๐.๐๐	เพื่อพัฒนาแหล่งน้ำทางการเกษตรภายในพื้นที่ อบต.ท่าเยี่ยม	๑. รื้อถอนประตูเหล็กเดิม จำนวน ๔ บาน ๒. ติดตั้งประตูเหล็กใหม่จำนวน ๔ บาน ๓. เสริมเหล็กรางน้ำ ๔ นิ้ว จำนวน ๘ ราง รายละเอียดตามแบบและประมาณการขององค์การบริหารส่วนตำบลท่าเยี่ยมกำหนด

ที่	ยุทธศาสตร์	โครงการ	งบประมาณที่ได้รับอนุมัติ	เบิกจ่าย	วัตถุประสงค์	ผลผลิต
๖๒	การเสริมสร้างเศรษฐกิจจากฐานการเกษตรและฐานชุมชนที่เข้มแข็ง	โครงการติดตั้งเสาเหล็กและบานประตูเหล็ก เปิด - ปิดน้ำ ท่อลอดเหลี่ยม คลองห้วยชั้น (บริเวณนายบุญชู ดั่งน้อม) หมู่ที่ ๖ ตำบลท่าเยี่ยม อำเภอสากเหล็ก จังหวัดพิจิตร	๗๒,๐๐๐.๐๐	๗๒,๐๐๐.๐๐	เพื่อพัฒนาแหล่งน้ำทางการเกษตรภายในพื้นที่ อบต.ท่าเยี่ยม	๑. ติดตั้งเสาเหล็กประตู จำนวน ๔ ต้น ๒. ติดตั้งบานประตูเหล็ก ขนาด ๑.๘๐ ม. X ๑.๘๐ ม. จำนวน ๒ บาน ๓. รอกโซ่มือสาว ขนาด ๒ ต้น จำนวน ๑ ชุด รายละเอียดตามแบบและประมาณการขององค์การบริหารส่วนตำบลท่าเยี่ยมปรับปรุง
๖๓	การเสริมสร้างเศรษฐกิจจากฐานการเกษตรและฐานชุมชนที่เข้มแข็ง	โครงการก่อสร้างท่อลอดเหลี่ยมคอนกรีตเสริมเหล็ก ชนิด ๑ ช่อง หลังโรงเรียนบ้านท่าเยี่ยม (บริเวณบ้านนายทองหล่อ จันทร์ฉาย) หมู่ที่ ๒ ตำบลท่าเยี่ยม อำเภอสากเหล็ก จังหวัดพิจิตร	๑๔๕,๐๐๐.๐๐	๑๔๔,๓๐๐.๐๐	เพื่อพัฒนาแหล่งน้ำทางการเกษตรภายในพื้นที่ อบต.ท่าเยี่ยม	ก่อสร้างท่อลอดเหลี่ยม ขนาด ๑.๘๐ x ๑.๘๐ เมตร ยาว ๘.๐๐ เมตร จำนวน ๑ ช่อง พร้อมติดตั้งป้ายโครงการ จำนวน ๑ ป้าย รายละเอียดตามแบบและประมาณการขององค์การบริหารส่วนตำบลท่าเยี่ยมกำหนด

ที่	ยุทธศาสตร์	โครงการ	งบประมาณที่ได้รับอนุมัติ	เบิกจ่าย	วัตถุประสงค์	ผลผลิต
๖๔	การเสริมสร้างเศรษฐกิจจากฐานการเกษตรและฐานชุมชนที่เข้มแข็ง	โครงการก่อสร้างท่อลอดเหลี่ยมคอนกรีตเสริมเหล็ก ชนิด ๒ ช่อง พร้อมประตูเปิด - ปิดแบบรอกโซ่ (บริเวณนา นายปรีชา พานทอง) หมู่ที่ ๒ ตำบลท่าเยี่ยม อำเภอสากเหล็ก จังหวัดพิจิตร	๒๘๐,๐๐๐.๐๐	๒๘๐,๐๐๐.๐๐	เพื่อพัฒนาแหล่งน้ำทางการเกษตรภายในพื้นที่ อบต.ท่าเยี่ยม	ก่อสร้างท่อลอดเหลี่ยม ขนาด ๑.๘๐ x ๑.๘๐ เมตร ยาว ๘.๐๐ เมตร จำนวน ๒ ช่อง พร้อมประตู เปิด - ปิดแบบรอกโซ่ พร้อมติดตั้งป้ายโครงการ จำนวน ๑ ป้าย รายละเอียดตามแบบและประมาณการขององค์การบริหารส่วนตำบลท่าเยี่ยมกำหนด
๖๕	การเสริมสร้างเศรษฐกิจจากฐานการเกษตรและฐานชุมชนที่เข้มแข็ง	โครงการก่อสร้างท่อลอดเหลี่ยมคอนกรีตเสริมเหล็ก ชนิด ๑ ช่อง พร้อมประตูเปิด - ปิดแบบรอกโซ่ (บริเวณนา นายเศียร อินทร์ปิ่น) หมู่ที่ ๓ ตำบลท่าเยี่ยม อำเภอสากเหล็ก จังหวัดพิจิตร	๑๘๑,๐๐๐.๐๐	ยังไม่ได้ดำเนินการ	เพื่อพัฒนาแหล่งน้ำทางการเกษตรภายในพื้นที่ อบต.ท่าเยี่ยม	ก่อสร้างท่อลอดเหลี่ยม ขนาด ๑.๘๐ x ๑.๘๐ เมตร ยาว ๘.๐๐ เมตร จำนวน ๑ ช่อง พร้อมประตู เปิด - ปิดแบบรอกโซ่ พร้อมติดตั้งป้ายโครงการ จำนวน ๑ ป้าย รายละเอียดตามแบบและประมาณการขององค์การบริหารส่วนตำบลท่าเยี่ยมกำหนด

ที่	ยุทธศาสตร์	โครงการ	งบประมาณที่ได้รับอนุมัติ	เบิกจ่าย	วัตถุประสงค์	ผลผลิต
๖๖	การเสริมสร้างเศรษฐกิจจากฐานการเกษตรและฐานชุมชนที่เข้มแข็ง	โครงการก่อสร้างท่อลอดเหลี่ยมคอนกรีตเสริมเหล็ก ชนิด ๑ ช่อง พร้อมประตูเปิด - ปิดแบบรอกโซ่ (บริเวณนา นางล้วน ศิริไกรวัฒนวงศ์) หมู่ที่ ๓ ตำบลท่าเยี่ยม อำเภอสากเหล็ก จังหวัดพิจิตร	๑๘๑,๐๐๐.๐๐	๑๘๐,๕๐๐.๐๐	เพื่อพัฒนาแหล่งน้ำทางการเกษตรภายในพื้นที่ อบต.ท่าเยี่ยม	ก่อสร้างท่อลอดเหลี่ยม ขนาด ๑.๘๐ x ๑.๘๐ เมตร ยาว ๘.๐๐ เมตร จำนวน ๑ ช่อง พร้อมประตู เปิด - ปิด แบบรอกโซ่ พร้อมติดตั้งป้ายโครงการ จำนวน ๑ ป้าย รายละเอียดตามแบบและประมาณการขององค์การบริหารส่วนตำบลท่าเยี่ยมกำหนด
๖๗	การเสริมสร้างเศรษฐกิจจากฐานการเกษตรและฐานชุมชนที่เข้มแข็ง	โครงการก่อสร้างท่อลอดเหลี่ยมคอนกรีตเสริมเหล็ก ชนิด ๑ ช่อง พร้อมประตูเปิด - ปิดแบบรอกโซ่ (บริเวณนายสืบ วงศ์ทับทิม) หมู่ที่ ๓ ตำบลท่าเยี่ยม อำเภอสากเหล็ก จังหวัดพิจิตร	๑๘๑,๐๐๐.๐๐	ยังไม่ได้ดำเนินการ	เพื่อพัฒนาแหล่งน้ำทางการเกษตรภายในพื้นที่ อบต.ท่าเยี่ยม	ก่อสร้างท่อลอดเหลี่ยม ขนาด ๑.๘๐ x ๑.๘๐ เมตร ยาว ๘.๐๐ เมตร จำนวน ๑ ช่อง พร้อมประตู เปิด - ปิด แบบรอกโซ่ พร้อมติดตั้งป้ายโครงการ จำนวน ๑ ป้าย รายละเอียดตามแบบและประมาณการขององค์การบริหารส่วนตำบลท่าเยี่ยมกำหนด
๖๘	การเสริมสร้างเศรษฐกิจจากฐานการเกษตรและฐานชุมชนที่เข้มแข็ง	โครงการวางท่อระบายน้ำคอนกรีตลงคลองอี่วงศ์ (บริเวณนางสำอางค์ ราชองค์) หมู่ที่ ๓ ตำบลท่าเยี่ยม อำเภอสากเหล็ก จังหวัดพิจิตร	๕๗,๕๐๐.๐๐	ยังไม่ได้ดำเนินการ	เพื่อพัฒนาแหล่งน้ำทางการเกษตรภายในพื้นที่ อบต.ท่าเยี่ยม	วางท่อระบายน้ำคอนกรีตไม่เสริมเหล็ก ปากรางลื่น ขนาด Ø ๑.๐๐ เมตร ยาว ๑.๐๐ เมตร จำนวน ๒ แถว ๆ ละ ๑๐ ท่อน รวม ๒๐ ท่อน รายละเอียดตามแบบและประมาณการขององค์การบริหารส่วนตำบลท่าเยี่ยมกำหนด

ที่	ยุทธศาสตร์	โครงการ	งบประมาณที่ได้รับอนุมัติ	เบิกจ่าย	วัตถุประสงค์	ผลผลิต
๖๙	การเสริมสร้างเศรษฐกิจจากฐานการเกษตรและฐานชุมชนที่เข้มแข็ง	โครงการวางท่อระบายน้ำคลองเหมืองบริเวณสามแยกนา นายชำนาญ ทองอุบล หมู่ที่ ๕ ตำบลท่าเยี่ยม อำเภอสากเหล็ก จังหวัดพิจิตร	๑๘,๓๐๐.๐๐	๑๗,๕๐๐.๐๐	เพื่อพัฒนาแหล่งน้ำทางการเกษตรภายในพื้นที่ อบต.ท่าเยี่ยม	วางท่อระบายน้ำคอนกรีตไม่เสริมเหล็ก ปากรางลื่น ขนาด Ø ๐.๘๐ เมตร ยาว ๑.๐๐ เมตร จำนวน ๘ ท่อนรายละเอียดตามรูปแบบรายการขององค์การบริหารส่วนตำบลท่าเยี่ยมกำหนด
๗๐	การเสริมสร้างเศรษฐกิจจากฐานการเกษตรและฐานชุมชนที่เข้มแข็ง	โครงการติดตั้งไฟส่องสว่างพลังงานแสงอาทิตย์ขนาด ๒๐๐ W บริเวณนา นางละออสังข์คำมี (สายแยกทางไปบ่อขยะ) หมู่ที่ ๑ ตำบลท่าเยี่ยม อำเภอสากเหล็ก จังหวัดพิจิตร	๓๒,๘๐๐.๐๐	๓๒,๘๐๐.๐๐	เพื่อความปลอดภัยในชีวิตและทรัพย์สินของประชาชน	โคมไฟ LED ขนาด ๒๐๐ วัตต์ แสงสีขาว, แผงโซลาร์เซลล์ชนิดโพลีซิลิคอน ขนาด ๒๐ วัตต์ พร้อมอุปกรณ์ติดตั้งครบชุด รายละเอียดตามแบบและประมาณการขององค์การบริหารส่วนตำบลท่าเยี่ยมกำหนด
๗๑	การเสริมสร้างเศรษฐกิจจากฐานการเกษตรและฐานชุมชนที่เข้มแข็ง	โครงการติดตั้งไฟส่องสว่างพลังงานแสงอาทิตย์ ขนาด ๒๐๐ W บริเวณสามแยกท่อลอดเหลี่ยมคลองตะกุดสายว่าว หมู่ที่ ๒ ตำบลท่าเยี่ยม อำเภอสากเหล็ก จังหวัดพิจิตร	๓๒,๘๐๐.๐๐	๓๒,๘๐๐.๐๐	เพื่อความปลอดภัยในชีวิตและทรัพย์สินของประชาชน	โคมไฟ LED ขนาด ๒๐๐ วัตต์ แสงสีขาว, แผงโซลาร์เซลล์ชนิดโพลีซิลิคอน ขนาด ๒๐ วัตต์ พร้อมอุปกรณ์ติดตั้งครบชุด รายละเอียดตามแบบและประมาณการขององค์การบริหารส่วนตำบลท่าเยี่ยมกำหนด

ที่	ยุทธศาสตร์	โครงการ	งบประมาณที่ได้รับอนุมัติ	เบิกจ่าย	วัตถุประสงค์	ผลผลิต
๗๒	การเสริมสร้างเศรษฐกิจจากฐานการเกษตรและฐานชุมชนที่เข้มแข็ง	โครงการติดตั้งไฟส่องสว่างพลังงานแสงอาทิตย์ ขนาด ๒๐๐ W บริเวณนา นายประพนธ์ คงแท้ หมู่ที่ ๒ ตำบลท่าเยี่ยม อำเภอสากเหล็ก จังหวัดพิจิตร	๓๒,๘๐๐.๐๐	๓๒,๘๐๐.๐๐	เพื่อความปลอดภัยในชีวิตและทรัพย์สินของประชาชน	โคมไฟ LED ขนาด ๒๐๐ วัตต์ แสงสีขาว, แผงโซลาร์เซลล์ชนิดโพลีซิลิคอน ขนาด ๒๐ วัตต์ พร้อมอุปกรณ์ติดตั้งครบชุด รายละเอียดตามแบบและประมาณการขององค์การบริหารส่วนตำบลท่าเยี่ยมกำหนด
๗๓	การเสริมสร้างเศรษฐกิจจากฐานการเกษตรและฐานชุมชนที่เข้มแข็ง	โครงการติดตั้งไฟส่องสว่างพลังงานแสงอาทิตย์ ขนาด ๒๐๐ W บริเวณหน้าบ้าน นางบังอร สุดใจ หมู่ที่ ๓ ตำบลท่าเยี่ยม อำเภอสากเหล็ก จังหวัดพิจิตร	๓๒,๘๐๐.๐๐	๓๒,๘๐๐.๐๐	เพื่อความปลอดภัยในชีวิตและทรัพย์สินของประชาชน	โคมไฟ LED ขนาด ๒๐๐ วัตต์ แสงสีขาว, แผงโซลาร์เซลล์ชนิดโพลีซิลิคอน ขนาด ๒๐ วัตต์ พร้อมอุปกรณ์ติดตั้งครบชุด รายละเอียดตามแบบและประมาณการขององค์การบริหารส่วนตำบลท่าเยี่ยมกำหนด
๗๔	การเสริมสร้างเศรษฐกิจจากฐานการเกษตรและฐานชุมชนที่เข้มแข็ง	โครงการติดตั้งไฟส่องสว่างพลังงานแสงอาทิตย์ ขนาด ๒๐๐ W บริเวณนา นายชโลเผือกพลู หมู่ที่ ๓ ตำบลท่าเยี่ยม อำเภอสากเหล็ก จังหวัดพิจิตร	๓๒,๘๐๐.๐๐	๓๒,๘๐๐.๐๐	เพื่อความปลอดภัยในชีวิตและทรัพย์สินของประชาชน	โคมไฟ LED ขนาด ๒๐๐ วัตต์ แสงสีขาว, แผงโซลาร์เซลล์ชนิดโพลีซิลิคอน ขนาด ๒๐ วัตต์ พร้อมอุปกรณ์ติดตั้งครบชุด รายละเอียดตามแบบและประมาณการขององค์การบริหารส่วนตำบลท่าเยี่ยมกำหนด

ที่	ยุทธศาสตร์	โครงการ	งบประมาณที่ได้รับอนุมัติ	เบิกจ่าย	วัตถุประสงค์	ผลผลิต
๓๕	การเสริมสร้างเศรษฐกิจจากฐานการเกษตรและฐานชุมชนที่เข้มแข็ง	โครงการติดตั้งไฟส่องสว่างพลังงานแสงอาทิตย์ ขนาด ๒๐๐ W บริเวณหน้าบ้าน นายวิโรจน์ สุขนาค หมู่ที่ ๓ ตำบลท่าเยี่ยม อำเภอสากเหล็ก จังหวัดพิจิตร	๓๒,๘๐๐.๐๐	๓๒,๘๐๐.๐๐	เพื่อความปลอดภัยในชีวิตและทรัพย์สินของประชาชน	โคมไฟ LED ขนาด ๒๐๐ วัตต์ แสงสีขาว, แผงโซลาร์เซลล์ชนิดโพลีซิลิคอน ขนาด ๒๐ วัตต์ พร้อมอุปกรณ์ติดตั้งครบชุด รายละเอียดตามแบบและประมาณการขององค์การบริหารส่วนตำบลท่าเยี่ยมกำหนด
๓๖	การเสริมสร้างเศรษฐกิจจากฐาน	โครงการติดตั้งไฟส่องสว่าง	๓๒,๘๐๐.๐๐	๓๒,๘๐๐.๐๐	เพื่อความปลอดภัยในชีวิตและ	โคมไฟ LED ขนาด ๒๐๐ วัตต์ แสงสี
๓๗	การเสริมสร้างเศรษฐกิจจากฐานการเกษตรและฐานชุมชนที่เข้มแข็ง	โครงการติดตั้งไฟส่องสว่างพลังงานแสงอาทิตย์ ขนาด ๒๐๐ W บริเวณ นายชำนาญ ทองอุบล หมู่ที่ ๕ ตำบลท่าเยี่ยม อำเภอสากเหล็ก จังหวัดพิจิตร	๓๒,๘๐๐.๐๐	๓๒,๘๐๐.๐๐	เพื่อความปลอดภัยในชีวิตและทรัพย์สินของประชาชน	โคมไฟ LED ขนาด ๒๐๐ วัตต์ แสงสีขาว, แผงโซลาร์เซลล์ชนิดโพลีซิลิคอน ขนาด ๒๐ วัตต์ พร้อมอุปกรณ์ติดตั้งครบชุด รายละเอียดตามแบบและประมาณการขององค์การบริหารส่วนตำบลท่าเยี่ยมกำหนด
๓๘	การเสริมสร้างเศรษฐกิจจากฐานการเกษตรและฐานชุมชนที่เข้มแข็ง	โครงการติดตั้งไฟส่องสว่างพลังงานแสงอาทิตย์ ขนาด ๒๐๐ W บริเวณ นายสมนึก ทองดา หมู่ที่ ๕ ตำบลท่าเยี่ยม อำเภอสากเหล็ก จังหวัดพิจิตร	๓๒,๘๐๐.๐๐	๓๒,๘๐๐.๐๐	เพื่อความปลอดภัยในชีวิตและทรัพย์สินของประชาชน	โคมไฟ LED ขนาด ๒๐๐ วัตต์ แสงสีขาว, แผงโซลาร์เซลล์ชนิดโพลีซิลิคอน ขนาด ๒๐ วัตต์ พร้อมอุปกรณ์ติดตั้งครบชุด รายละเอียดตามแบบและประมาณการขององค์การบริหารส่วนตำบลท่าเยี่ยมกำหนด



ที่	ยุทธศาสตร์	โครงการ	งบประมาณที่ได้รับอนุมัติ	เบิกจ่าย	วัตถุประสงค์	ผลผลิต
๗๙	การเสริมสร้างเศรษฐกิจจากฐานการเกษตรและฐานชุมชนที่เข้มแข็ง	โครงการติดตั้งไฟส่องสว่างพลังงานแสงอาทิตย์ ขนาด ๒๐๐ W บริเวณทางแยกเข้าบ้าน นางสมจิตร โกนิม หมู่ที่ ๕ ตำบลท่าเยี่ยม อำเภอสากเหล็ก จังหวัดพิจิตร	๓๒,๙๐๐.๐๐	๓๒,๘๐๐.๐๐	เพื่อความปลอดภัยในชีวิตและทรัพย์สินของประชาชน	โคมไฟ LED ขนาด ๒๐๐ วัตต์ แสงสีขาว, แผงโซลาร์เซลล์ชนิดโพลีซิลิคอน ขนาด ๒๐ วัตต์ พร้อมอุปกรณ์ติดตั้งครบชุด รายละเอียดตามแบบและประมาณการขององค์การบริหารส่วนตำบลท่าเยี่ยมกำหนด
๘๐	การเสริมสร้างเศรษฐกิจจากฐานการเกษตรและฐานชุมชนที่เข้มแข็ง	โครงการติดตั้งไฟส่องสว่างพลังงานแสงอาทิตย์ ขนาด ๒๐๐ W บริเวณประตูทางเข้าโรงเรียนบ้านวังอ้อ หมู่ที่ ๕ ตำบลท่าเยี่ยม อำเภอสากเหล็ก จังหวัดพิจิตร	๓๒,๙๐๐.๐๐	๓๒,๘๐๐.๐๐	เพื่อความปลอดภัยในชีวิตและทรัพย์สินของประชาชน	โคมไฟ LED ขนาด ๒๐๐ วัตต์ แสงสีขาว, แผงโซลาร์เซลล์ชนิดโพลีซิลิคอน ขนาด ๒๐ วัตต์ พร้อมอุปกรณ์ติดตั้งครบชุด รายละเอียดตามแบบและประมาณการขององค์การบริหารส่วนตำบลท่าเยี่ยมกำหนด
๘๑	การเสริมสร้างเศรษฐกิจจากฐานการเกษตรและฐานชุมชนที่เข้มแข็ง	โครงการติดตั้งไฟส่องสว่างพลังงานแสงอาทิตย์ ขนาด ๒๐๐ W บริเวณอ่างเก็บน้ำคลองห้วยชัน (บริเวณป่าอ่าง) หมู่ที่ ๖ ตำบลท่าเยี่ยม อำเภอสากเหล็ก จังหวัดพิจิตร	๓๒,๙๐๐.๐๐	๓๒,๘๐๐.๐๐	เพื่อความปลอดภัยในชีวิตและทรัพย์สินของประชาชน	โคมไฟ LED ขนาด ๒๐๐ วัตต์ แสงสีขาว, แผงโซลาร์เซลล์ชนิดโพลีซิลิคอน ขนาด ๒๐ วัตต์ พร้อมอุปกรณ์ติดตั้งครบชุด รายละเอียดตามแบบและประมาณการขององค์การบริหารส่วนตำบลท่าเยี่ยมกำหนด

ที่	ยุทธศาสตร์	โครงการ	งบประมาณที่ได้รับอนุมัติ	เบิกจ่าย	วัตถุประสงค์	ผลผลิต
๘๒	การเสริมสร้างเศรษฐกิจจากฐานการเกษตรและฐานชุมชนที่เข้มแข็ง	โครงการติดตั้งไฟส่องสว่างพลังงานแสงอาทิตย์ ขนาด ๒๐๐ W บริเวณ อ่างเก็บน้ำคลองห้วยชัน (นายนายสมาน บุญรูป) หมู่ที่ ๖ ตำบลท่าเยี่ยม อำเภอสากเหล็ก จังหวัดพิจิตร	๓๒,๙๐๐.๐๐	๓๒,๘๐๐.๐๐	เพื่อความปลอดภัยในชีวิตและทรัพย์สินของประชาชน	โคมไฟ LED ขนาด ๒๐๐ วัตต์ แสงสีขาว, แผงโซลาร์เซลล์ชนิดโพลีซิลิคอน ขนาด ๒๐ วัตต์ พร้อมอุปกรณ์ติดตั้งครบชุด รายละเอียดตามแบบและประมาณการขององค์การบริหารส่วนตำบลท่าเยี่ยมกำหนด
๘๓	การเสริมสร้างเศรษฐกิจจากฐานการเกษตรและฐานชุมชนที่เข้มแข็ง	โครงการติดตั้งไฟส่องสว่างพลังงานแสงอาทิตย์ขนาด ๒๐๐ W บริเวณ นายเชิงใจงาม หมู่ที่ ๖ ตำบลท่าเยี่ยม อำเภอสากเหล็ก จังหวัดพิจิตร	๓๒,๙๐๐.๐๐	๓๒,๘๐๐.๐๐	เพื่อความปลอดภัยในชีวิตและทรัพย์สินของประชาชน	โคมไฟ LED ขนาด ๒๐๐ วัตต์ แสงสีขาว, แผงโซลาร์เซลล์ชนิดโพลีซิลิคอน ขนาด ๒๐ วัตต์ พร้อมอุปกรณ์ติดตั้งครบชุด รายละเอียดตามแบบและประมาณการขององค์การบริหารส่วนตำบลท่าเยี่ยมกำหนด
๘๔	การเสริมสร้างเศรษฐกิจจากฐานการเกษตรและฐานชุมชนที่เข้มแข็ง	โครงการติดตั้งไฟส่องสว่างพลังงานแสงอาทิตย์ ขนาด ๒๐๐ W บริเวณหลังบ้านนายแป๊ะ มีเทียม หมู่ที่ ๖ ตำบลท่าเยี่ยม อำเภอสากเหล็ก จังหวัดพิจิตร	๓๒,๙๐๐.๐๐	๓๒,๘๐๐.๐๐	เพื่อความปลอดภัยในชีวิตและทรัพย์สินของประชาชน	โคมไฟ LED ขนาด ๒๐๐ วัตต์ แสงสีขาว, แผงโซลาร์เซลล์ชนิดโพลีซิลิคอน ขนาด ๒๐ วัตต์ พร้อมอุปกรณ์ติดตั้งครบชุด รายละเอียดตามแบบและประมาณการขององค์การบริหารส่วนตำบลท่าเยี่ยมกำหนด

ที่	ยุทธศาสตร์	โครงการ	งบประมาณที่ได้รับอนุมัติ	เบิกจ่าย	วัตถุประสงค์	ผลผลิต
๘๕	การเสริมสร้างสังคมสันติสุข และคุณภาพชีวิตตามแนวทางเศรษฐกิจพอเพียงอย่างยั่งยืน	โครงการแก้ไขปัญหาความเดือดร้อนและปรับปรุงคุณภาพชีวิตของประชาชน	๕๐,๐๐๐.๐๐	-	เพื่อแก้ไขปัญหามองกันและบรรเทาความเดือดร้อนของประชาชนที่เกิดจากสาธารณสุขภัยประเภทต่างๆ	แก้ไขปัญหามองกันและบรรเทาความเดือดร้อนของประชาชนที่เกิดจากสาธารณสุขภัยประเภทต่างๆ เช่น การป้องกันและแก้ไขปัญหามองกัน น้ำป่าไหลหลาก แผ่นดินถล่ม ภัยแล้ง ภัยหนาว อคคีภัย วาตภัย และไฟป่า ฯลฯ
๘๖	การเสริมสร้างสังคมสันติสุข และคุณภาพชีวิตตามแนวทางเศรษฐกิจพอเพียงอย่างยั่งยืน	โครงการป้องกันอุบัติเหตุทางถนนในช่วงเทศกาลสำคัญ	๒๕,๐๐๐.๐๐	๔,๔๖๐.๐๐	เพื่อดำเนินการป้องกันและลดอุบัติเหตุทางถนนในช่วงเทศกาลสำคัญ	จัดทำโครงการป้องกันอุบัติเหตุทางถนนในช่วงเทศกาลสำคัญ เช่น เทศกาลปีใหม่ หรือเทศกาลสงกรานต์ ฯลฯ
๘๗	การเสริมสร้างสังคมสันติสุข และคุณภาพชีวิตตามแนวทางเศรษฐกิจพอเพียงอย่างยั่งยืน	โครงการฝึกอบรมทบทวนอาสาสมัครป้องกันภัยฝ่ายพลเรือนตำบลท่าเยี่ยม	๓,๐๐๐.๐๐	-	เพื่อคุ้มครองประโยชน์ของประชาชนในท้องถิ่น	ฝึกอบรมทบทวนอาสาสมัครป้องกันภัยฝ่ายพลเรือนตำบลท่าเยี่ยม และสนับสนุนกิจการของ อปพร. ในด้านค่าใช้จ่ายต่างๆที่เกี่ยวข้อง
๘๘	การเสริมสร้างสังคมสันติสุข และคุณภาพชีวิตตามแนวทางเศรษฐกิจพอเพียงอย่างยั่งยืน	โครงการอุดหนุนกิ่งกาชาดอำเภอสากเหล็ก ตามโครงการดำเนินกิจกรรมของกิ่งกาชาดอำเภอสากเหล็ก	๕,๐๐๐.๐๐	-	เพื่อสนับสนุนกิ่งกาชาดอำเภอสากเหล็ก ตามโครงการดำเนินกิจกรรมของกิ่งกาชาดอำเภอสากเหล็ก ในการบริการและสงเคราะห์ช่วยเหลือราษฎร	อุดหนุนกิ่งกาชาดอำเภอสากเหล็ก ตามโครงการดำเนินกิจกรรมของกิ่งกาชาดอำเภอสากเหล็ก

ที่	ยุทธศาสตร์	โครงการ	งบประมาณที่ได้รับอนุมัติ	เบิกจ่าย	วัตถุประสงค์	ผลผลิต
๘๙	การเสริมสร้างสังคมสันติสุข และคุณภาพชีวิตตามแนวทางเศรษฐกิจพอเพียงอย่างยั่งยืน	โครงการป้องกันและแก้ไขปัญหาโรคเอดส์	๒๔,๐๐๐.๐๐	๑๒,๐๐๐.๐๐	เพื่อจัดกิจกรรมที่เกี่ยวข้องกับการบำบัดรักษาผู้ติดเชื้อโรคเอดส์ ในระดับหมู่บ้าน ตำบล อำเภอ	การจัดกิจกรรมป้องกันและแก้ไขปัญหาโรคเอดส์ สำหรับใช้ในการจัดงานนิทรรศการ ประกวดแข่งขันและอื่นๆ ที่เกี่ยวกับการจัดกิจกรรมป้องกันและแก้ไขปัญหาโรคเอดส์ หรือการฝึกอบรมให้กับกลุ่มเสี่ยง ตลอดจนกิจกรรมที่เกี่ยวข้องกับการบำบัดรักษาผู้ติดเชื้อโรคเอดส์ และได้รับผลกระทบจากโรคเอดส์ ในระดับหมู่บ้าน ระดับตำบล ระดับอำเภอ
๘๐	การเสริมสร้างสังคมสันติสุข และคุณภาพชีวิตตามแนวทางเศรษฐกิจพอเพียงอย่างยั่งยืน	โครงการอุดหนุนคณะกรรมการ หมู่ที่ ๑ บ้านหนองผักบุ้ง	๒๐,๐๐๐.๐๐	-	เพื่อดำเนินการขับเคลื่อนโครงการพระราชดำริด้านสาธารณสุขในกิจกรรมต่างๆ ให้มีความเหมาะสมกับปัญหาและบริบทของพื้นที่	ดำเนินการขับเคลื่อนโครงการพระราชดำริด้านสาธารณสุขในกิจกรรมต่างๆ ให้มีความเหมาะสมกับปัญหาและบริบทของพื้นที่
๘๑	การเสริมสร้างสังคมสันติสุข และคุณภาพชีวิตตามแนวทางเศรษฐกิจพอเพียงอย่างยั่งยืน	โครงการอุดหนุนคณะกรรมการ หมู่ที่ ๒ บ้านท่าเยี่ยม	๒๐,๐๐๐.๐๐	-	เพื่อดำเนินการขับเคลื่อนโครงการพระราชดำริด้านสาธารณสุขในกิจกรรมต่างๆ ให้มีความเหมาะสมกับปัญหาและบริบทของพื้นที่	ดำเนินการขับเคลื่อนโครงการพระราชดำริด้านสาธารณสุขในกิจกรรมต่างๆ ให้มีความเหมาะสมกับปัญหาและบริบทของพื้นที่
๘๒	การเสริมสร้างสังคมสันติสุข และคุณภาพชีวิตตามแนวทางเศรษฐกิจพอเพียงอย่างยั่งยืน	โครงการอุดหนุนคณะกรรมการ หมู่ที่ ๓ บ้านท่าชะงอก	๒๐,๐๐๐.๐๐	-	เพื่อดำเนินการขับเคลื่อนโครงการพระราชดำริด้านสาธารณสุขในกิจกรรมต่างๆ ให้มีความเหมาะสมกับปัญหาและบริบทของพื้นที่	ดำเนินการขับเคลื่อนโครงการพระราชดำริด้านสาธารณสุขในกิจกรรมต่างๆ ให้มีความเหมาะสมกับปัญหาและบริบทของพื้นที่

ที่	ยุทธศาสตร์	โครงการ	งบประมาณที่ได้รับอนุมัติ	เบิกจ่าย	วัตถุประสงค์	ผลผลิต
๙๓	การเสริมสร้างสังคมสันติสุข และคุณภาพชีวิตตามแนวทางเศรษฐกิจพอเพียงอย่างยั่งยืน	โครงการอุดหนุนคณะกรรมการ หมู่ที่ ๔ บ้านท่าวังอ้อเหนือ	๒๐,๐๐๐.๐๐	-	เพื่อดำเนินการขับเคลื่อนโครงการพระราชดำริด้านสาธารณสุขในกิจกรรมต่างๆ ให้มีความเหมาะสมกับปัญหาและบริบทของพื้นที่	ดำเนินการขับเคลื่อนโครงการพระราชดำริด้านสาธารณสุขในกิจกรรมต่างๆ ให้มีความเหมาะสมกับปัญหาและบริบทของพื้นที่
๙๔	การเสริมสร้างสังคมสันติสุข และคุณภาพชีวิตตามแนวทางเศรษฐกิจพอเพียงอย่างยั่งยืน	โครงการอุดหนุนคณะกรรมการ หมู่ที่ ๕ บ้านท่าคล้อ	๒๐,๐๐๐.๐๐	-	เพื่อดำเนินการขับเคลื่อนโครงการพระราชดำริด้านสาธารณสุขในกิจกรรมต่างๆ ให้มีความเหมาะสมกับปัญหาและบริบทของพื้นที่	ดำเนินการขับเคลื่อนโครงการพระราชดำริด้านสาธารณสุขในกิจกรรมต่างๆ ให้มีความเหมาะสมกับปัญหาและบริบทของพื้นที่
๙๕	การเสริมสร้างสังคมสันติสุข และคุณภาพชีวิตตามแนวทางเศรษฐกิจพอเพียงอย่างยั่งยืน	โครงการอุดหนุนคณะกรรมการ หมู่ที่ ๖ บ้านท่าคล้อเหนือ	๒๐,๐๐๐.๐๐	-	เพื่อดำเนินการขับเคลื่อนโครงการพระราชดำริด้านสาธารณสุขในกิจกรรมต่างๆ ให้มีความเหมาะสมกับปัญหาและบริบทของพื้นที่	ดำเนินการขับเคลื่อนโครงการพระราชดำริด้านสาธารณสุขในกิจกรรมต่างๆ ให้มีความเหมาะสมกับปัญหาและบริบทของพื้นที่
๙๖	การเสริมสร้างสังคมสันติสุข และคุณภาพชีวิตตามแนวทางเศรษฐกิจพอเพียงอย่างยั่งยืน	โครงการป้องกันและแก้ไขปัญหายาเสพติด	๒๐,๐๐๐.๐๐	-	เพื่อป้องกันและแก้ไขปัญหายาเสพติด	เด็กและเยาวชนในโรงเรียนสถานศึกษา

ที่	ยุทธศาสตร์	โครงการ	งบประมาณที่ได้รับอนุมัติ	เบิกจ่าย	วัตถุประสงค์	ผลผลิต
๙๗	การเสริมสร้างสังคมสันติสุข และคุณภาพชีวิตตามแนวทางเศรษฐกิจพอเพียงอย่างยั่งยืน	โครงการส่งเสริมเสริมสร้างกิจกรรมด้านการพัฒนาสตรีและครอบครัว	๒๐,๐๐๐.๐๐	-	เพื่อส่งเสริมเสริมสร้างกิจกรรมด้านการพัฒนาสตรีและครอบครัว	ดำเนินโครงการ/กิจกรรมด้านการพัฒนาสตรีและครอบครัว ได้แก่ การส่งเสริมภาวะผู้นำแก่สตรีในชุมชนและพัฒนาสตรีในด้านต่างๆ การส่งเสริมพัฒนาความรู้ให้แก่บุคลากรพนักงานท้องถิ่น การให้ความรู้เพื่อการพัฒนาครอบครัวแก่ประชาชนในพื้นที่ การเสริมสร้างสัมพันธภาพที่ดีระหว่างสมาชิกในครอบครัว ฯลฯ
๙๘	การเสริมสร้างสังคมสันติสุข และคุณภาพชีวิตตามแนวทางเศรษฐกิจพอเพียงอย่างยั่งยืน	โครงการส่งเสริมและสนับสนุนการพัฒนาคุณภาพชีวิตของคนชรา คนพิการ	๒๐,๐๐๐.๐๐	-	เพื่อส่งเสริมและสนับสนุนการพัฒนาคุณภาพชีวิตของคนชรา คนพิการ	จัดทำโครงการส่งเสริมและสนับสนุนการพัฒนาคุณภาพชีวิตของคนชรา คนพิการ
๙๙	การเสริมสร้างสังคมสันติสุข และคุณภาพชีวิตตามแนวทางเศรษฐกิจพอเพียงอย่างยั่งยืน	โครงการส่งเสริมและสนับสนุนการดำเนินงานตามหลักเศรษฐกิจพอเพียง	๒๐,๐๐๐.๐๐	๑๙,๕๕๐.๐๐	เพื่อส่งเสริมสนับสนุนการดำเนินงานตามหลักเศรษฐกิจพอเพียง	ส่งเสริมสนับสนุนการดำเนินงานการส่งเสริมบทบาทการมีส่วนร่วมของภาคประชาชนตามหลักเศรษฐกิจพอเพียง ระดับครัวเรือน ระดับชุมชน และระดับ อปท.
๑๐๐	การเสริมสร้างสังคมสันติสุข และคุณภาพชีวิตตามแนวทางเศรษฐกิจพอเพียงอย่างยั่งยืน	โครงการส่งเสริมและสนับสนุนการสร้างความปลอดภัยแห่งชาติและสมานฉันท์ของคนในชาติ	๑๕,๐๐๐.๐๐	-	เพื่อส่งเสริมและสนับสนุนการสร้างความปลอดภัยแห่งชาติและสมานฉันท์ของคนในชาติ	ดำเนินการส่งเสริมและสนับสนุนการสร้างความปลอดภัยแห่งชาติและสมานฉันท์ของชาติ

ที่	ยุทธศาสตร์	โครงการ	งบประมาณที่ได้รับอนุมัติ	เบิกจ่าย	วัตถุประสงค์	ผลผลิต
๑๐๑	การเสริมสร้างสังคมสันติสุข และคุณภาพชีวิตตามแนวทางเศรษฐกิจพอเพียงอย่างยั่งยืน	จัดกิจกรรมในงานวันแม่แห่งชาติ	๑๐,๐๐๐.๐๐	-	เพื่อสนับสนุนส่งเสริมกิจกรรมแสดงออกถึงความรักของแม่และเด็ก	จัดกิจกรรมวันแม่แห่งชาติสำหรับศพต.อบต.ท่าเยี่ยม
๑๐๒	การเสริมสร้างสังคมสันติสุข และคุณภาพชีวิตตามแนวทางเศรษฐกิจพอเพียงอย่างยั่งยืน	จัดกิจกรรมในงานวันพ่อแห่งชาติ	๑๐,๐๐๐.๐๐	-	เพื่อส่งเสริมด้านประเพณีวัฒนธรรมที่ดีภายในตำบล	จัดกิจกรรมวันพ่อแห่งชาติ
๑๐๓	การเสริมสร้างสังคมสันติสุข และคุณภาพชีวิตตามแนวทางเศรษฐกิจพอเพียงอย่างยั่งยืน	จัดงานประเพณีลอยกระทง	๓๐,๐๐๐.๐๐	-	เพื่อส่งเสริมด้านประเพณีวัฒนธรรมที่ดีภายในตำบล	จัดกิจกรรมสืบสานประเพณีลอยกระทง
๑๐๔	การเสริมสร้างสังคมสันติสุข และคุณภาพชีวิตตามแนวทางเศรษฐกิจพอเพียงอย่างยั่งยืน	จัดงานประเพณีสงกรานต์ขอพรผู้สูงอายุ	๒๕,๐๐๐.๐๐	-	เพื่อส่งเสริมด้านประเพณีวัฒนธรรมที่ดีภายในตำบล	จัดงานประเพณีสงกรานต์ขอพรผู้สูงอายุ
๑๐๕	การเสริมสร้างสังคมสันติสุข และคุณภาพชีวิตตามแนวทางเศรษฐกิจพอเพียงอย่างยั่งยืน	จัดงานราชพิธีต่างๆ	๓,๐๐๐.๐๐	๒,๐๐๐.๐๐	เพื่อจัดงานราชพิธีต่างๆ	จัดงานราชพิธีต่างๆ เป็นค่าพวงมาลาหรือพานประดับพุ่มดอกไม้ ครั้งละไม่เกิน ๑,๐๐๐ บาท และค่าใช้จ่ายอื่นๆที่เกี่ยวข้อง
๑๐๖	การเสริมสร้างสังคมสันติสุข และคุณภาพชีวิตตามแนวทางเศรษฐกิจพอเพียงอย่างยั่งยืน	จัดกิจกรรมแข่งขันกีฬา เด็กเยาวชนและประชาชนทั่วไป	๓๐,๐๐๐.๐๐	-	เพื่อจัดกิจกรรมแข่งขันกีฬาสู่ความเป็นเลิศ	เพื่อส่งเสริมสุขภาพและความสามัคคีเยาวชนและประชาชน

ที่	ยุทธศาสตร์	โครงการ	งบประมาณที่ได้รับอนุมัติ	เบิกจ่าย	วัตถุประสงค์	ผลผลิต
๑๐๗	การเสริมสร้างสังคมสันติสุข และคุณภาพชีวิตตามแนวทางเศรษฐกิจพอเพียงอย่างยั่งยืน	โครงการอุดหนุนสมาคมครู โครงการแข่งขันกีฬาพัฒนาสู่ ความเป็นเลิศ	๒๐,๐๐๐.๐๐	-	เพื่อจัดกิจกรรมแข่งขันกีฬาสู่ความเป็น เลิศ	เพื่ออุดหนุนเป็นค่าใช้จ่ายของสมาคม ครูสภาเหล็กพิจิตรตามโครงการ แข่งขันกีฬาพัฒนาสู่ความเป็นเลิศ ประจำปี ๒๕๖๑
๑๐๘	การเสริมสร้างสังคมสันติสุข และคุณภาพชีวิตตามแนวทางเศรษฐกิจพอเพียงอย่างยั่งยืน	โครงการอุดหนุนเทศบาล ตำบลสภาเหล็ก โครงการจัด ริ้วขบวนถวายดอกบัวงาน นมัสการหลวงพ่อพะชรวัดท่า หลวงพระอารามหลวง	๒๕,๐๐๐.๐๐	๒๕,๐๐๐.๐๐	เพื่อส่งเสริมการท่องเที่ยวของจังหวัด พิจิตร	จัดกิจกรรมริ้วขบวนถวายดอกบัวงาน นมัสการหลวงพ่อพะชร วัดท่าหลวง พระอารามหลวง
๑๐๙	การเสริมสร้างสังคมสันติสุข และคุณภาพชีวิตตามแนวทางเศรษฐกิจพอเพียงอย่างยั่งยืน	โครงการอุดหนุน สำนักงาน วัฒนธรรมจังหวัดพิจิตร ดำเนินโครงการจัดงาน ประเพณีแข่งขันเรือยาว จังหวัดพิจิตรชิงถ้วย พระราชทานสมเด็จพระ เจ้าอยู่หัวฯ	๑๐,๐๐๐.๐๐	-	เพื่อส่งเสริมการท่องเที่ยวของจังหวัด พิจิตร	สนับสนุนโครงการจัดงานประเพณี แข่งขันเรือยาวจังหวัดพิจิตรชิงถ้วย พระราชทานสมเด็จพระเจ้าอยู่หัวฯ
๑๑๐	การเสริมสร้างสังคมสันติสุข และคุณภาพชีวิตตามแนวทางเศรษฐกิจพอเพียงอย่างยั่งยืน	โครงการอุดหนุนที่ทำการ ปกครองอำเภอสภาเหล็ก จัด งานราชพิธีต่างๆ ของ อำเภอ สภาเหล็ก จังหวัดพิจิตร	๑๙,๐๐๐.๐๐	๑๕,๐๐๐.๐๐	เพื่อส่งเสริมสนับสนุนงานจัดกิจกรรม ราชพิธี	สนับสนุนการจัดงานราชพิธีต่างๆและ งานกิจกรรมฟื้นฟูประเพณีท้องถิ่น



ที่	ยุทธศาสตร์	โครงการ	งบประมาณที่ได้รับอนุมัติ	เบิกจ่าย	วัตถุประสงค์	ผลผลิต
๑๑๑	การเสริมสร้างสังคมสันติสุข และคุณภาพชีวิตตามแนวทางเศรษฐกิจพอเพียงอย่างยั่งยืน	โครงการอุดหนุนที่ทำการปกครองอำเภอสากเหล็ก โครงการดำเนินการจัดงานประเพณีสงกรานต์อำเภอสากเหล็ก	๑๐,๐๐๐.๐๐	-	เพื่อสืบสานประเพณีสงกรานต์อำเภอสากเหล็ก	สนับสนุนการจัดงานประเพณีสงกรานต์อำเภอสากเหล็ก
๑๑๒	การเสริมสร้างสังคมสันติสุข และคุณภาพชีวิตตามแนวทางเศรษฐกิจพอเพียงอย่างยั่งยืน	โครงการฝึกอบรมชุดปฏิบัติการจิตอาสาภัยพิบัติประจำองค์การบริหารส่วนตำบลท่าเยี่ยม	๑๔๕,๐๐๐.๐๐	๑๒๙,๘๗๐.๐๐	เพื่อเสริมสร้างประสิทธิภาพในการปฏิบัติการจิตอาสาภัยพิบัติ ให้มีความรู้ความเข้าใจในการบริหารจัดการสาธารณภัยพื้นที่ที่เป็นรูปแบบเดียวกัน เพื่อพัฒนาระบบการปฏิบัติงานกู้ภัยในภาวะฉุกเฉินให้เป็นระบบ รวดเร็ว และทันต่อเหตุการณ์ เพื่อสนับสนุนให้โครงการจิตอาสาพระราชทาน ๙๐๔ ทั่วประเทศ ในพื้นที่มีความเข้มแข็งและมีทักษะความรู้ความชำนาญในการจัดการภัยพิบัติอันส่งผลให้ประชาชนในชุมชนมีความปลอดภัยในชีวิตและทรัพย์สิน	ผู้เข้ารับการฝึกอบรม จำนวน ๕๐ คน/รุ่น

ที่	ยุทธศาสตร์	โครงการ	งบประมาณที่ได้รับอนุมัติ	เบิกจ่าย	วัตถุประสงค์	ผลผลิต
๑๑๓	การพัฒนาองค์กร ชีต ความสามารถบริหาร และบริการผู้ สากล	โครงการจัดเวทีประชาคม	๖,๐๐๐.๐๐	๑,๔๕๐.๐๐	เพื่อส่งเสริม สนับสนุน การจัดทำแผน ชุมชน และกิจการสนับสนุน การจัด ประชุมประชาคมแผนชุมชน การ พัฒนาผู้นำชุมชน สร้างเครือข่าย องค์กรชุมชน และสนับสนุน การ ขับเคลื่อนแผนชุมชนแบบบูรณาการ เพื่อนำข้อมูลมาจัดทำเป็นแผนพัฒนา ท้องถิ่น	จัดทำโครงการจัดเวทีประชาคม ๑ โครงการ
๑๑๔	การพัฒนาองค์กร ชีต ความสามารถบริหาร และบริการผู้ สากล	โครงการเดินทางไปราชการ ในราชอาณาจักรและนอก ราชอาณาจักร	๑๕๐,๐๐๐.๐๐	๑๓๒,๘๓๒.๐๐	เพื่อพัฒนาศักยภาพในการปฏิบัติงาน	จัดทำโครงการเดินทางไปราชการ ใน ราชอาณาจักรและนอกราชอาณาจักร ของคณะผู้บริหารท้องถิ่น สมาชิกสภา อบต. ข้าราชการและลูกจ้างประจำ พนักงานจ้าง อบต. ๑ โครงการ
๑๑๕	การพัฒนาองค์กร ชีต ความสามารถบริหาร และบริการผู้ สากล	โครงการพัฒนาองค์ความรู้ บุคลากรขององค์กรปกครอง ส่วนท้องถิ่น	๖๐,๐๐๐.๐๐	-	เพื่อพัฒนาความรู้ ความเข้าใจและ ประสบการณ์ ให้สามารถปฏิบัติงานได้ อย่างมีประสิทธิภาพมากยิ่งขึ้น	จัดทำโครงการพัฒนาองค์ความรู้ บุคลากรขององค์กรปกครองส่วน ท้องถิ่น ในการสัมมนาหรือศึกษาดูงาน ของข้าราชการ อบต. ข้าราชการครู และบุคลากรทางการศึกษา ลูกจ้างประจำ พนักงานจ้างและ ผู้เกี่ยวข้อง ๑ โครงการ

ที่	ยุทธศาสตร์	โครงการ	งบประมาณที่ได้รับอนุมัติ	เบิกจ่าย	วัตถุประสงค์	ผลผลิต
๑๑๖	การพัฒนาองค์กร ชีต ความสามารถบริหาร และบริการผู้ สากล	โครงการจัดทำเว็บไซต์ องค์การบริหารส่วนตำบลท่า เยี่ยม	๒๐,๐๐๐.๐๐	๒๒,๕๐๐.๐๐	เพื่อประชาสัมพันธ์ข่าวสาร งานและ กิจกรรมต่างๆของอบต.ท่าเยี่ยม และ กลุ่มงานต่างๆของประชาชน และ สามารถเสนอความคิดเห็นเกี่ยวกับ การพัฒนาตำบล	จัดทำเว็บไซต์องค์การบริหารส่วน ตำบลท่าเยี่ยม
๑๑๗	การพัฒนาองค์กร ชีต ความสามารถบริหาร และบริการผู้ สากล	โครงการการเลือกตั้ง	๖๐,๐๐๐.๐๐	-	เพื่อสนับสนุนค่าใช้จ่าย ค่าวัสดุการ เลือกตั้ง ของ อบต. ตามที่ คณะกรรมการการเลือกตั้งกำหนด และสำหรับการเลือกตั้งสมาชิกสมาชิก สภาสมาชิกสภาผู้แทนราษฎรหรือ สมาชิกวุฒิสภาตามที่กฎหมายกำหนด	จัดทำโครงการ การเลือกตั้ง ๑ โครงการ
๑๑๘	การพัฒนาองค์กร ชีต ความสามารถบริหาร และบริการผู้ สากล	โครงการเฉลิมพระเกียรติและ สนับสนุนโครงการอัน เนื่องมาจากพระราชดำริ	๑๐,๐๐๐.๐๐	๖,๑๕๐.๐๐	เพื่อสนับสนุนโครงการอันเนื่องมาจาก พระราชดำริ เช่น การจัดกิจกรรมและ โครงการเฉลิมพระเกียรติ การจัด กิจกรรมในการประชาสัมพันธ์เชิญชวน หรืออำนวยความสะดวกให้กับ ประชาชนเพื่อมาร่วมงานรัฐพิธีและ ราชพิธีต่างๆ	จัดทำโครงการเฉลิมพระเกียรติและ สนับสนุนโครงการอันเนื่องมาจาก พระราชดำริ ๑ โครงการ
๑๑๙	การพัฒนาองค์กร ชีต ความสามารถบริหาร และบริการผู้ สากล	โครงการบำรุงรักษาและ ซ่อมแซม	๕๐,๐๐๐.๐๐	๓๒,๗๑๘.๑๓	เพื่อซ่อมแซมและบำรุงรักษาทรัพย์สิน เพื่อให้สามารถใช้งานได้ตามปกติ	ซ่อมแซมและบำรุงรักษาทรัพย์สิน เพื่อให้สามารถใช้งานได้ตามปกติ ๑ โครงการ

ที่	ยุทธศาสตร์	โครงการ	งบประมาณที่ได้รับอนุมัติ	เบิกจ่าย	วัตถุประสงค์	ผลผลิต
๑๒๐	การพัฒนาองค์กร ชีต ความสามารถบริหาร และบริการสู่ สากล	โครงการจัดทำแผนที่ภาษี และทะเบียนทรัพย์สิน	๔๐,๐๐๐.๐๐	-	เพื่อนำไปใช้ในการเพิ่มประสิทธิภาพใน การจัดเก็บรายได้	จัดทำโครงการจัดทำแผนที่ภาษีและ ทรัพย์สิน
๑๒๑	การพัฒนาองค์กร ชีต ความสามารถบริหาร และบริการสู่ สากล	โครงการเดินทางไปราชการ	๕๐,๐๐๐.๐๐	๕๓,๐๔๔.๐๐	เพื่อจ่ายเป็นค่าใช้จ่ายในการเดินทางไป ราชการของพนักงานส่วนท้องถิ่น พนักงานจ้าง ค่าพาหนะ ค่าที่พักและ ค่าจ่ายอื่นที่เกี่ยวข้องกับการเดินทางไป ราชการ ฯลฯ	จ่ายเป็นค่าใช้จ่ายในการเดินทางไป ราชการของพนักงานส่วนท้องถิ่น พนักงานจ้าง ค่าพาหนะ ค่าที่พักและ ค่าจ่ายอื่นที่เกี่ยวข้องกับการเดินทาง ไปราชการ ฯลฯ
๑๒๒	การพัฒนาองค์กร ชีต ความสามารถบริหาร และบริการสู่ สากล	โครงการเดินทางไปราชการ	๔๐,๐๐๐.๐๐	๒๕,๓๗๘.๐๐	เพื่อเพิ่มประสิทธิภาพการปฏิบัติงาน ของพนักงานส่วนตำบลและครูผู้ดูแล เด็กหรือผู้ช่วยปฏิบัติราชการของ อบต. ไปอบรม	ค่าใช้จ่ายในการเดินทางไปราชการ ของพนักงานส่วนท้องถิ่น พนักงานจ้าง ได้แก่ ค่าพาหนะ ค่าที่พักและ ค่าใช้จ่ายอื่นที่เกี่ยวข้องกับการเดินทาง ไปราชการ ฯลฯ
๑๒๓	การพัฒนาองค์กร ชีต ความสามารถบริหาร และบริการสู่ สากล	โครงการบำรุงรักษาและ ซ่อมแซม	๒๕,๐๐๐.๐๐	๗,๑๓๐.๐๐	เพื่อซ่อมแซมและบำรุงรักษาทรัพย์สิน เพื่อให้สามารถใช้งานได้ตามปกติ	เพื่อซ่อมแซมและบำรุงรักษาทรัพย์สิน เพื่อให้สามารถใช้งานได้ตามปกติ
๑๒๔	การพัฒนาองค์กร ชีต ความสามารถบริหาร และบริการสู่ สากล	โครงการเดินทางไปราชการ	๔๐,๐๐๐.๐๐	๑๑,๒๖๘.๐๐	เพื่อจ่ายเป็นค่าใช้จ่ายในการเดินทางไป ราชการของพนักงานส่วนท้องถิ่น พนักงานจ้าง ค่าพาหนะ ค่าที่พักและ ค่าจ่ายอื่นที่เกี่ยวข้องกับการเดินทางไป ราชการ ฯลฯ	จ่ายเป็นค่าใช้จ่ายในการเดินทางไป ราชการของพนักงานส่วนท้องถิ่น พนักงานจ้าง ค่าพาหนะ ค่าที่พักและ ค่าจ่ายอื่นที่เกี่ยวข้องกับการเดินทาง ไปราชการ ฯลฯ

ที่	ยุทธศาสตร์	โครงการ	งบประมาณที่ได้รับอนุมัติ	เบิกจ่าย	วัตถุประสงค์	ผลผลิต
๑๒๕	การพัฒนาศูนย์ฯ ชีต ความสามารถบริหาร และบริการผู้ สากล	โครงการบำรุงรักษาและ ซ่อมแซม	๕๐,๐๐๐.๐๐	๔๖,๓๖๓.๘๖	เพื่อซ่อมแซมและบำรุงรักษาทรัพย์สิน เพื่อให้สามารถใช้งานได้ตามปกติ	ซ่อมแซมและบำรุงรักษาทรัพย์สิน เพื่อให้สามารถใช้งานได้ตามปกติ
๑๒๖	การพัฒนาศูนย์ฯ ชีต ความสามารถบริหาร และบริการผู้ สากล	โครงการเดินทางไปราชการ	๓๐,๐๐๐.๐๐	๘,๕๐๔.๐๐	เพื่อจ่ายเป็นค่าใช้จ่ายในการเดินทางไป ราชการของพนักงานส่วนท้องถิ่น พนักงานจ้าง ค่าพาหนะ ค่าที่พักและ ค่าใช้จ่ายอื่นที่เกี่ยวข้องกับการเดินทางไป ราชการ ฯลฯ	จ่ายเป็นค่าใช้จ่ายในการเดินทางไป ราชการของพนักงานส่วนท้องถิ่น พนักงานจ้าง ค่าพาหนะ ค่าที่พักและ ค่าใช้จ่ายอื่นที่เกี่ยวข้องกับการเดินทาง ไปราชการ ฯลฯ
๑๒๗	การพัฒนาศูนย์ฯ ชีต ความสามารถบริหาร และบริการผู้ สากล	โครงการบำรุงรักษาและ ซ่อมแซม	๖๐,๐๐๐.๐๐	๑๐,๓๒๐.๐๐	เพื่อซ่อมแซมและบำรุงรักษาทรัพย์สิน เพื่อให้สามารถใช้งานได้ตามปกติ	ซ่อมแซมและบำรุงรักษาทรัพย์สิน เพื่อให้สามารถใช้งานได้ตามปกติ
๑๒๘	การพัฒนาศูนย์ฯ ชีต ความสามารถบริหาร และบริการผู้ สากล	ค่าออกแบบ จ้างควบคุมงาน ที่จ่ายให้แก่เอกชน นิติบุคคล หรือบุคคลภายนอกเพื่อให้ ได้มาซึ่งสิ่งก่อสร้าง	๑๒๐,๐๐๐.๐๐	-	เพื่อจ่ายเป็นค่าใช้จ่ายในการเดินทางไป ราชการของพนักงานส่วนท้องถิ่น พนักงานจ้าง ค่าพาหนะ ค่าที่พักและ ค่าใช้จ่ายอื่นที่เกี่ยวข้องกับการเดินทางไป ราชการ ฯลฯ	เพื่อจ่ายเป็นค่า ออกแบบ จ้าง ควบคุม งานที่จ่าย ให้แก่เอกชน นิติ บุคคล หรือ บุคคลภายนอก
๑๒๙	พัฒนาคุณภาพมาตรฐานการศึกษา และระบบการจัดการเรียนรู้ให้ หลากหลาย เพื่อมุ่งสู่ความเป็นเลิศ	โครงการอุดหนุนโรงเรียนบ้าน วังอ้อ สนับสนุนอาหารกลางวัน	๕๐๔,๐๐๐.๐๐	๔๗๐,๐๐๐.๐๐	เพื่อสนับสนุนอาหารกลางวัน ที่มี ประโยชน์ให้แก่โรงเรียน	คนละ ๒๐ บาท

ที่	ยุทธศาสตร์	โครงการ	งบประมาณที่ได้รับอนุมัติ	เบิกจ่าย	วัตถุประสงค์	ผลผลิต
๑๓๐	พัฒนาคุณภาพมาตรฐานการศึกษา และระบบการจัดการเรียนรู้ให้หลากหลาย เพื่อมุ่งสู่ความเป็นเลิศ	โครงการอุดหนุนโรงเรียน บ้านท่าเยี่ยม สนับสนุน อาหารกลางวัน	๗๔๘,๐๐๐.๐๐	๗๔๘,๐๐๐.๐๐	เพื่อสนับสนุนอาหารกลางวัน ที่มีประโยชน์ให้แก่โรงเรียน	คนละ ๒๐ บาท
๑๓๑	พัฒนาคุณภาพมาตรฐานการศึกษา และระบบการจัดการเรียนรู้ให้หลากหลาย เพื่อมุ่งสู่ความเป็นเลิศ	โครงการอุดหนุนโรงเรียน บ้านท่าเยี่ยม โครงการศึกษา แหล่งเรียนรู้ในและนอก สถานที่โรงเรียนบ้านท่าเยี่ยม	๔๐,๐๐๐.๐๐	๔๐,๐๐๐.๐๐	เพื่อสร้างสังคมแห่งการเรียนรู้ตลอดชีวิต พัฒนานักเรียนให้มีความรู้คู่คุณธรรมจริยธรรม	สนับสนุนโรงเรียนบ้านท่าเยี่ยม โครงการศึกษาแหล่งเรียนรู้ในและนอกสถานที่โรงเรียนบ้านท่าเยี่ยม
๑๓๒	พัฒนาคุณภาพมาตรฐานการศึกษา และระบบการจัดการเรียนรู้ให้หลากหลาย เพื่อมุ่งสู่ความเป็นเลิศ	โครงการสนับสนุนค่าใช้จ่าย ในการจัดการศึกษาสำหรับ ศูนย์พัฒนาเด็กเล็ก	๓๗,๒๔๐.๐๐	๓๑,๖๔๐.๐๐	เพื่อสนับสนุนการจัดการศึกษาสำหรับเด็กปฐมวัย (อายุ ๓ - ๕ ปี) ของศูนย์พัฒนาเด็กเล็กองค์การบริหารส่วน ตำบลท่าเยี่ยม	เพื่อจ่ายในการจัดการศึกษาสำหรับเด็กปฐมวัย (อายุ ๓ - ๕ ปี) ประกอบด้วย ค่าหนังสือเรียน คนละ ๒๐๐ บาท ต่อปี, ค่าอุปกรณ์การเรียน คนละ ๒๐๐ บาท ต่อปี, ค่าเครื่องแบบนักเรียน คนละ ๓๐๐ บาท ต่อปี, ค่ากิจกรรมพัฒนาผู้เรียน คนละ ๔๓๐ บาท ต่อปี
๑๓๓	พัฒนาคุณภาพมาตรฐานการศึกษา และระบบการจัดการเรียนรู้ให้หลากหลาย เพื่อมุ่งสู่ความเป็นเลิศ	โครงการสนับสนุนค่าจัดการเรียนการสอนของศูนย์พัฒนาเด็กเล็ก	๕๖,๑๐๐.๐๐	๕๖,๑๐๐.๐๐	เพื่อสนับสนุนการจัดการเรียนการสอนของศูนย์พัฒนาเด็กเล็กองค์การบริหารส่วนตำบลท่าเยี่ยม	เพื่อจ่ายเป็นค่าจัดการเรียนการสอนสำหรับเด็กปฐมวัยในศูนย์พัฒนาเด็กเล็ก อัตราคนละ ๑,๗๐๐ บาทต่อปี

ที่	ยุทธศาสตร์	โครงการ	งบประมาณที่ได้รับอนุมัติ	เบิกจ่าย	วัตถุประสงค์	ผลผลิต
๑๓๔	พัฒนาคุณภาพมาตรฐานการศึกษา และระบบการจัดการเรียนรู้ให้หลากหลาย เพื่อมุ่งสู่ความเป็นเลิศ	โครงการสนับสนุนอาหารกลางวันสำหรับศูนย์พัฒนาเด็กเล็ก	๑๖๑,๗๐๐.๐๐	๑๗๓,๔๐๐.๐๐	เพื่อสนับสนุนค่าจ้างเหมาประกอบอาหารกลางวันในศูนย์พัฒนาเด็กเล็ก สังกัดองค์การบริหารส่วนตำบลท่าเยี่ยม	อัตราคนละ ๒๐ บาทต่อวัน เป็นเวลา ๒๔๕ วัน
๑๓๕	พัฒนาคุณภาพมาตรฐานการศึกษา และระบบการจัดการเรียนรู้ให้หลากหลาย เพื่อมุ่งสู่ความเป็นเลิศ	โครงการอุดหนุนโรงเรียนบ้านท่าเยี่ยม โครงการเสริมสร้างคุณธรรม จริยธรรม และธรรมาภิบาลในสถานศึกษา	๓๐,๐๐๐.๐๐	๓๐,๐๐๐.๐๐	เพื่อเสริมสร้างคุณธรรม จริยธรรมและธรรมาภิบาลในสถานศึกษา	สนับสนุนโรงเรียนบ้านท่าเยี่ยม โครงการเสริมสร้างคุณธรรม จริยธรรมและธรรมาภิบาลในสถานศึกษา
๑๓๖	พัฒนาคุณภาพมาตรฐานการศึกษา และระบบการจัดการเรียนรู้ให้หลากหลาย เพื่อมุ่งสู่ความเป็นเลิศ	โครงการอุดหนุนโรงเรียนบ้านท่าเยี่ยม โครงการพัฒนาวงศ์ดุริยางค์	๓๐,๐๐๐.๐๐	๓๐,๐๐๐.๐๐	เพื่อส่งเสริมโครงการพัฒนาวงศ์ดุริยางค์	สนับสนุนโรงเรียนบ้านท่าเยี่ยม โครงการพัฒนาวงศ์ดุริยางค์
<b>รวมทั้งสิ้น</b>			<b>๑๓,๓๕๖,๖๙๐.๐๐</b>	<b>๑๐,๔๘๒,๕๗๗.๙๙</b>		

**การใช้จ่ายงบประมาณ**

อบต.ท่าเยี่ยม มีการใช้จ่ายงบประมาณในการดำเนินโครงการตามข้อบัญญัติงบประมาณ โดยได้มีการก่อหนี้ผูกพัน/ ลงนามในสัญญา รวม ๔๔ โครงการ จำนวนเงิน ๕,๔๘๓,๒๕๐ บาท มีการเบิกจ่ายงบประมาณ จำนวน ๔๔ โครงการ จำนวนเงิน ๕,๒๖๐,๔๗๘ ล้านบาท สามารถจำแนกตามยุทธศาสตร์ ข้อมูลในระบบ e-plan (www.dla.go.th) ได้ดังนี้

ยุทธศาสตร์	โครงการ	การก่อหนี้ผูกพัน/ลงนามในสัญญา	โครงการ	การเบิกจ่ายงบประมาณ
การบริหารจัดการน้ำ ดิน อนุรักษ์ฟื้นฟูทรัพยากรธรรมชาติและสิ่งแวดล้อมอย่างสมดุล				
การเสริมสร้างเศรษฐกิจจากฐานการเกษตรและฐานชุมชนที่เข้มแข็ง	๑๘	๒,๘๔๙,๘๐๐.๐๐	๑๘	๒,๘๔๙,๘๐๐.๐๐
การเสริมสร้างสังคมสันติสุข และคุณภาพชีวิตตามแนวทางเศรษฐกิจพอเพียงอย่างยั่งยืน	๖	๑๙๕,๘๘๐.๐๐	๖	๑๙๕,๘๘๐.๐๐
การพัฒนาองค์กร ชีตความสามารถบริหาร และบริการสู่สากล	๑๒	๓๕๗,๖๕๗.๙๙	๑๒	๓๕๗,๖๕๗.๙๙
พัฒนาคุณภาพมาตรฐานการศึกษา และระบบการจัดการเรียนรู้ให้หลากหลาย เพื่อมุ่งสู่ความเป็นเลิศ	๘	๑,๘๕๗,๑๔๐.๐๐	๘	๑,๘๕๗,๑๔๐.๐๐
<b>รวม</b>	<b>๔๔</b>	<b>๕,๒๖๐,๔๗๗.๙๙</b>	<b>๔๔</b>	<b>๕,๒๖๐,๔๗๗.๙๙</b>



รายละเอียดโครงการในข้อบัญญัติงบประมาณอบต.ท่าเยี่ยม ที่มีการก่อกำหนดผู้กัก/ลงนามในสัญญา ข้อมูลในระบบ e-plan (www.dla.go.th) มีดังนี้

ที่	ยุทธศาสตร์	ชื่อโครงการตามแผน	งบตามข้อบัญญัติ	ลงนามสัญญา	เบิกจ่าย	คงเหลือ
๑	การเสริมสร้างเศรษฐกิจจากฐานการเกษตรและฐานชุมชนที่เข้มแข็ง	(๒)โครงการฝึกอบรมความรู้ทางการเกษตรตามแนวเศรษฐกิจพอเพียง	๓๐,๐๐๐.๐๐	๓๐,๐๐๐.๐๐	๓๐,๐๐๐.๐๐	-
๒	การเสริมสร้างเศรษฐกิจจากฐานการเกษตรและฐานชุมชนที่เข้มแข็ง	ค่าใช้จ่ายในการฝึกอบรม สัมมนา สร้างความเข้มแข็งให้ชุมชน	๑๕๐,๐๐๐.๐๐	๑๒๘,๘๐๐.๐๐	๑๒๘,๘๐๐.๐๐	๒๑,๒๐๐.๐๐
๓	การเสริมสร้างเศรษฐกิจจากฐานการเกษตรและฐานชุมชนที่เข้มแข็ง	อาคารสำนักงาน	๒,๑๘๙,๐๐๐.๐๐	๒,๑๘๙,๐๐๐.๐๐	๒,๑๘๙,๐๐๐.๐๐	-
๔	การเสริมสร้างเศรษฐกิจจากฐานการเกษตรและฐานชุมชนที่เข้มแข็ง	โครงการติดตั้งไฟส่องสว่างพลังงานแสงอาทิตย์ ขนาด ๒๐๐ W บริเวณนางงละออ สังข์คำมี (สายแยกทางไปบ่อขยะ) หมู่ที่ ๑ ตำบลท่าเยี่ยม อำเภอสาทเหล็ก จังหวัดพิจิตร	๓๒,๘๐๐.๐๐	๓๒,๘๐๐.๐๐	๓๒,๘๐๐.๐๐	๑๐๐.๐๐
๕	การเสริมสร้างเศรษฐกิจจากฐานการเกษตรและฐานชุมชนที่เข้มแข็ง	โครงการติดตั้งไฟส่องสว่างพลังงานแสงอาทิตย์ ขนาด ๒๐๐ W บริเวณสามแยก ท่อลอดเหล็กม คลองตะกุดสายวาว หมู่ที่ ๒ ตำบลท่าเยี่ยม อำเภอสาทเหล็ก จังหวัดพิจิตร	๓๒,๘๐๐.๐๐	๓๒,๘๐๐.๐๐	๓๒,๘๐๐.๐๐	๑๐๐.๐๐
๖	การเสริมสร้างเศรษฐกิจจากฐานการเกษตรและฐานชุมชนที่เข้มแข็ง	โครงการติดตั้งไฟส่องสว่างพลังงานแสงอาทิตย์ ขนาด ๒๐๐ W บริเวณนายประพนธ์ คงแท้ หมู่ที่ ๒ ตำบลท่าเยี่ยม อำเภอสาทเหล็ก จังหวัดพิจิตร	๓๒,๘๐๐.๐๐	๓๒,๘๐๐.๐๐	๓๒,๘๐๐.๐๐	๑๐๐.๐๐

ที่	ยุทธศาสตร์	ชื่อโครงการตามแผน	งบตามข้อบัญญัติ	ลงนามสัญญา	เบิกจ่าย	คงเหลือ
๗	การเสริมสร้างเศรษฐกิจจากฐานการเกษตรและฐานชุมชนที่เข้มแข็ง	โครงการติดตั้งไฟส่องสว่างพลังงานแสงอาทิตย์ ขนาด ๒๐๐ W บริเวณหน้าบ้านนางบังอร สุดใจ หมู่ที่ ๓ ตำบลท่าเยี่ยม อำเภอสากเหล็ก จังหวัดพิจิตร	๓๒,๙๐๐.๐๐	๓๒,๘๐๐.๐๐	๓๒,๘๐๐.๐๐	๑๐๐.๐๐
๘	การเสริมสร้างเศรษฐกิจจากฐานการเกษตรและฐานชุมชนที่เข้มแข็ง	โครงการติดตั้งไฟส่องสว่างพลังงานแสงอาทิตย์ ขนาด ๒๐๐ W บริเวณ นายชลอ เผือกพลู หมู่ที่ ๓ ตำบลท่าเยี่ยม อำเภอสากเหล็ก จังหวัดพิจิตร	๓๒,๙๐๐.๐๐	๓๒,๘๐๐.๐๐	๓๒,๘๐๐.๐๐	๑๐๐.๐๐
๙	การเสริมสร้างเศรษฐกิจจากฐานการเกษตรและฐานชุมชนที่เข้มแข็ง	โครงการติดตั้งไฟส่องสว่างพลังงานแสงอาทิตย์ ขนาด ๒๐๐ W บริเวณหน้าบ้าน นายวิโรจน์ สุขนาค หมู่ที่ ๓ ตำบลท่าเยี่ยม อำเภอสากเหล็ก จังหวัดพิจิตร	๓๒,๙๐๐.๐๐	๓๒,๘๐๐.๐๐	๓๒,๘๐๐.๐๐	๑๐๐.๐๐
๑๐	การเสริมสร้างเศรษฐกิจจากฐานการเกษตรและฐานชุมชนที่เข้มแข็ง	โครงการติดตั้งไฟส่องสว่างพลังงานแสงอาทิตย์ ขนาด ๒๐๐ W บริเวณอ่างเก็บน้ำ (ทางไป บ้านนายพันธ์ คนดี) หมู่ที่ ๔ ตำบลท่าเยี่ยม อำเภอสากเหล็ก จังหวัดพิจิตร	๓๒,๙๐๐.๐๐	๓๒,๘๐๐.๐๐	๓๒,๘๐๐.๐๐	๑๐๐.๐๐
๑๑	การเสริมสร้างเศรษฐกิจจากฐานการเกษตรและฐานชุมชนที่เข้มแข็ง	โครงการติดตั้งไฟส่องสว่างพลังงานแสงอาทิตย์ ขนาด ๒๐๐ W บริเวณ นายชำนาญ ทองอุบล หมู่ที่ ๕ ตำบลท่าเยี่ยม อำเภอสากเหล็ก จังหวัดพิจิตร	๓๒,๙๐๐.๐๐	๓๒,๘๐๐.๐๐	๓๒,๘๐๐.๐๐	๑๐๐.๐๐

ที่	ยุทธศาสตร์	ชื่อโครงการตามแผน	งบตามข้อบัญญัติ	ลงนามสัญญา	เบิกจ่าย	คงเหลือ
๑๒	การเสริมสร้างเศรษฐกิจจากฐานการเกษตรและฐานชุมชนที่เข้มแข็ง	โครงการติดตั้งไฟส่องสว่างพลังงานแสงอาทิตย์ ขนาด ๒๐๐ W บริเวณนายสมนึก ทองดา หมู่ที่ ๕ ตำบลท่าเยี่ยม อำเภอสากเหล็ก จังหวัดพิจิตร	๓๒,๙๐๐.๐๐	๓๒,๘๐๐.๐๐	๓๒,๘๐๐.๐๐	๑๐๐.๐๐
๑๓	การเสริมสร้างเศรษฐกิจจากฐานการเกษตรและฐานชุมชนที่เข้มแข็ง	โครงการติดตั้งไฟส่องสว่างพลังงานแสงอาทิตย์ ขนาด ๒๐๐ W บริเวณทางแยกเข้าบ้านนางสมจิตร โกฉิม หมู่ที่ ๕ ตำบลท่าเยี่ยม อำเภอสากเหล็ก จังหวัดพิจิตร	๓๒,๙๐๐.๐๐	๓๒,๘๐๐.๐๐	๓๒,๘๐๐.๐๐	๑๐๐.๐๐
๑๔	การเสริมสร้างเศรษฐกิจจากฐานการเกษตรและฐานชุมชนที่เข้มแข็ง	โครงการติดตั้งไฟส่องสว่างพลังงานแสงอาทิตย์ ขนาด ๒๐๐ W บริเวณประตูทางเข้าโรงเรียนบ้านวังอ้อ หมู่ที่ ๕ ตำบลท่าเยี่ยม อำเภอสากเหล็ก จังหวัดพิจิตร	๓๒,๙๐๐.๐๐	๓๒,๘๐๐.๐๐	๓๒,๘๐๐.๐๐	๑๐๐.๐๐
๑๕	การเสริมสร้างเศรษฐกิจจากฐานการเกษตรและฐานชุมชนที่เข้มแข็ง	โครงการติดตั้งไฟส่องสว่างพลังงานแสงอาทิตย์ ขนาด ๒๐๐ W บริเวณอ่างเก็บน้ำคลองห้วยชัน (บริเวณป่าอย่าง) หมู่ที่ ๖ ตำบลท่าเยี่ยม อำเภอสากเหล็ก จังหวัดพิจิตร	๓๒,๙๐๐.๐๐	๓๒,๘๐๐.๐๐	๓๒,๘๐๐.๐๐	๑๐๐.๐๐
๑๖	การเสริมสร้างเศรษฐกิจจากฐานการเกษตรและฐานชุมชนที่เข้มแข็ง	โครงการติดตั้งไฟส่องสว่างพลังงานแสงอาทิตย์ ขนาด ๒๐๐ W บริเวณอ่างเก็บน้ำคลองห้วยชัน (นายนายสมาน บุญรูป) หมู่ที่ ๖ ตำบลท่าเยี่ยม อำเภอสากเหล็ก จังหวัดพิจิตร	๓๒,๙๐๐.๐๐	๓๒,๘๐๐.๐๐	๓๒,๘๐๐.๐๐	๑๐๐.๐๐

ที่	ยุทธศาสตร์	ชื่อโครงการตามแผน	งบตามข้อบัญญัติ	ลงนามสัญญา	เบิกจ่าย	คงเหลือ
๑๗	การเสริมสร้างเศรษฐกิจจากฐานการเกษตรและฐานชุมชนที่เข้มแข็ง	โครงการติดตั้งไฟส่องสว่างพลังงานแสงอาทิตย์ ขนาด ๒๐๐ W บริเวณนายเชียง ใจงาม หมู่ที่ ๖ ตำบลท่าเยี่ยม อำเภอสากเหล็ก จังหวัดพิจิตร	๓๒,๘๐๐.๐๐	๓๒,๘๐๐.๐๐	๓๒,๘๐๐.๐๐	๑๐๐.๐๐
๑๘	การเสริมสร้างเศรษฐกิจจากฐานการเกษตรและฐานชุมชนที่เข้มแข็ง	โครงการติดตั้งไฟส่องสว่างพลังงานแสงอาทิตย์ ขนาด ๒๐๐ W บริเวณหลังบ้าน นายแป๊ะ มีเทียม หมู่ที่ ๖ ตำบลท่าเยี่ยม อำเภอสากเหล็ก จังหวัดพิจิตร	๓๒,๘๐๐.๐๐	๓๒,๘๐๐.๐๐	๓๒,๘๐๐.๐๐	๑๐๐.๐๐
๑๙	การเสริมสร้างสังคมสันติสุข และคุณภาพชีวิตตามแนวทางเศรษฐกิจพอเพียงอย่างยั่งยืน	ค่าใช้จ่ายในการป้องกันและลดอุบัติเหตุทางถนนในช่วงเทศกาลสำคัญ	๒๕,๐๐๐.๐๐	๔,๔๖๐.๐๐	๔,๔๖๐.๐๐	๒๐,๕๔๐.๐๐
๒๐	การเสริมสร้างสังคมสันติสุข และคุณภาพชีวิตตามแนวทางเศรษฐกิจพอเพียงอย่างยั่งยืน	ค่าใช้จ่ายในการส่งเสริมสนับสนุนการดำเนินงานตามหลักเศรษฐกิจพอเพียง	๒๐,๐๐๐.๐๐	๑๙,๕๕๐.๐๐	๑๙,๕๕๐.๐๐	๔๕๐.๐๐
๒๑	การเสริมสร้างสังคมสันติสุข และคุณภาพชีวิตตามแนวทางเศรษฐกิจพอเพียงอย่างยั่งยืน	ค่าใช้จ่ายในการจัดงานราชพิธี	๓,๐๐๐.๐๐	๒,๐๐๐.๐๐	๒,๐๐๐.๐๐	๑,๐๐๐.๐๐
๒๒	การเสริมสร้างสังคมสันติสุข และคุณภาพชีวิตตามแนวทางเศรษฐกิจพอเพียงอย่างยั่งยืน	โครงการจัดริ้วขบวนถวายดอกบัวงานนมัสการหลวงพ่อพะชร	๒๕,๐๐๐.๐๐	๒๕,๐๐๐.๐๐	๒๕,๐๐๐.๐๐	-
๒๓	การเสริมสร้างสังคมสันติสุข และคุณภาพชีวิตตามแนวทางเศรษฐกิจพอเพียงอย่างยั่งยืน	โครงการจัดงานราชพิธีต่างๆ ของอำเภอสากเหล็ก จังหวัดพิจิตร	๑๙,๐๐๐.๐๐	๑๕,๐๐๐.๐๐	๑๕,๐๐๐.๐๐	๔,๐๐๐.๐๐
๒๔	การเสริมสร้างสังคมสันติสุข และคุณภาพชีวิตตามแนวทางเศรษฐกิจพอเพียงอย่างยั่งยืน	ค่าใช้จ่ายโครงการฝึกอบรมชุดปฏิบัติการจิตอาสาภัยพิบัติประจำองค์กรปกครองส่วนท้องถิ่นขององค์การบริหารส่วนตำบลท่าเยี่ยม	๑๔๕,๐๐๐.๐๐	๑๒๙,๘๗๐.๐๐	๑๒๙,๘๗๐.๐๐	๑๕,๑๓๐.๐๐

ที่	ยุทธศาสตร์	ชื่อโครงการตามแผน	งบตามข้อบัญญัติ	ลงนามสัญญา	เบิกจ่าย	คงเหลือ
๒๕	การพัฒนองค์กร ชีตความสามารถบริหาร และ บริการสู่สากล	โครงการจัดเวทีประชาคม	๓,๕๐๐.๐๐	๑,๔๕๐.๐๐	๑,๔๕๐.๐๐	๒,๐๕๐.๐๐
๒๖	การพัฒนองค์กร ชีตความสามารถบริหาร และ บริการสู่สากล	ค่าใช้จ่ายในการเดินทางไปราชการ ใน ราชอาณาจักรและนอกราชอาณาจักร	๑๕๐,๐๐๐.๐๐	๑๓๒,๘๓๒.๐๐	๑๓๒,๘๓๒.๐๐	๑๗,๑๖๘.๐๐
๒๗	การพัฒนองค์กร ชีตความสามารถบริหาร และ บริการสู่สากล	ค่าใช้จ่ายในจัดทำเว็บไซต์องค์การบริหารส่วน ตำบลท่าเยี่ยม	๒๒,๕๐๐.๐๐	๒๒,๕๐๐.๐๐	๒๒,๕๐๐.๐๐	-
๒๘	การพัฒนองค์กร ชีตความสามารถบริหาร และ บริการสู่สากล	จัดกิจกรรมโครงการเฉลิมพระเกียรติและ สนับสนุนโครงการอันเนื่องมาจากพระราชดำริ	๑๐,๐๐๐.๐๐	๖,๑๕๐.๐๐	๖,๑๕๐.๐๐	๓,๘๕๐.๐๐
๒๙	การพัฒนองค์กร ชีตความสามารถบริหาร และ บริการสู่สากล	ค่าบำรุงรักษาและซ่อมแซม	๕๐,๐๐๐.๐๐	๓๒,๗๑๘.๑๓	๓๒,๗๑๘.๑๓	๑๗,๒๘๑.๘๗
๓๐	การพัฒนองค์กร ชีตความสามารถบริหาร และ บริการสู่สากล	ค่าใช้จ่ายในการเดินทางไปราชการ	๙๖,๐๐๐.๐๐	๕๓,๐๔๔.๐๐	๕๓,๐๔๔.๐๐	๔๒,๙๕๖.๐๐
๓๑	การพัฒนองค์กร ชีตความสามารถบริหาร และ บริการสู่สากล	ค่าใช้จ่ายในการเดินทางไปราชการ	๔๐,๐๐๐.๐๐	๒๕,๓๗๘.๐๐	๒๕,๓๗๘.๐๐	๑๔,๖๒๒.๐๐
๓๒	การพัฒนองค์กร ชีตความสามารถบริหาร และ บริการสู่สากล	ค่าบำรุงรักษาและซ่อมแซม	๒๕,๐๐๐.๐๐	๗,๑๓๐.๐๐	๗,๑๓๐.๐๐	๑๗,๘๗๐.๐๐
๓๓	การพัฒนองค์กร ชีตความสามารถบริหาร และ บริการสู่สากล	ค่าเดินทางไปราชการ	๑๒,๐๐๐.๐๐	๑๑,๒๖๘.๐๐	๑๑,๒๖๘.๐๐	๗๓๒.๐๐
๓๔	การพัฒนองค์กร ชีตความสามารถบริหาร และ บริการสู่สากล	ค่าบำรุงรักษาและซ่อมแซม	๖๐,๐๐๐.๐๐	๔๖,๓๖๓.๘๖	๔๖,๓๖๓.๘๖	๑๓,๖๓๖.๑๔

ที่	ยุทธศาสตร์	ชื่อโครงการตามแผน	งบตามข้อบัญญัติ	ลงนามสัญญา	เบิกจ่าย	คงเหลือ
๓๕	การพัฒนาองค์กร ชีตความสามารถบริหาร และบริการสู่สากล	ค่าใช้จ่ายในการเดินทางไปราชการ	๓๐,๐๐๐.๐๐	๘,๕๐๔.๐๐	๘,๕๐๔.๐๐	๒๑,๔๙๖.๐๐
๓๖	การพัฒนาองค์กร ชีตความสามารถบริหาร และบริการสู่สากล	ค่าบำรุงรักษาและซ่อมแซม	๑๒,๐๐๐.๐๐	๑๐,๓๒๐.๐๐	๑๐,๓๒๐.๐๐	๑,๖๘๐.๐๐
๓๗	พัฒนาคุณภาพมาตรฐานการศึกษา และระบบการจัดการเรียนรู้ให้หลากหลาย เพื่อมุ่งสู่ความเป็นเลิศ	๒.โครงการสนับสนุนอาหารกลางวันสำหรับโรงเรียนบ้านท่าเยี่ยม	๗๔๘,๐๐๐.๐๐	๗๔๘,๐๐๐.๐๐	๗๔๘,๐๐๐.๐๐	-
๓๘	พัฒนาคุณภาพมาตรฐานการศึกษา และระบบการจัดการเรียนรู้ให้หลากหลาย เพื่อมุ่งสู่ความเป็นเลิศ	๒.โครงการสนับสนุนอาหารกลางวันสำหรับโรงเรียนบ้านท่าเยี่ยม	๗๔๘,๐๐๐.๐๐	๗๔๘,๐๐๐.๐๐	๗๔๘,๐๐๐.๐๐	-
๓๙	พัฒนาคุณภาพมาตรฐานการศึกษา และระบบการจัดการเรียนรู้ให้หลากหลาย เพื่อมุ่งสู่ความเป็นเลิศ	๓.โครงการศึกษาแหล่งเรียนรู้ในและนอกสถานศึกษาโรงเรียนบ้านท่าเยี่ยม	๔๐,๐๐๐.๐๐	๔๐,๐๐๐.๐๐	๔๐,๐๐๐.๐๐	-
๔๐	พัฒนาคุณภาพมาตรฐานการศึกษา และระบบการจัดการเรียนรู้ให้หลากหลาย เพื่อมุ่งสู่ความเป็นเลิศ	๑.โครงการสนับสนุนค่าใช้จ่ายในการจัดการศึกษาสำหรับศูนย์พัฒนาเด็กเล็ก (ศพด.)	๓๗,๒๙๐.๐๐	๓๑,๖๔๐.๐๐	๓๑,๖๔๐.๐๐	๕,๖๕๐.๐๐
๔๑	พัฒนาคุณภาพมาตรฐานการศึกษา และระบบการจัดการเรียนรู้ให้หลากหลาย เพื่อมุ่งสู่ความเป็นเลิศ	๒.โครงการสนับสนุนค่าจัดการเรียนการสอนของศูนย์พัฒนาเด็กเล็ก (รายหัว)	๕๖,๑๐๐.๐๐	๕๖,๑๐๐.๐๐	๕๖,๑๐๐.๐๐	-
๔๒	พัฒนาคุณภาพมาตรฐานการศึกษา และระบบการจัดการเรียนรู้ให้หลากหลาย เพื่อมุ่งสู่ความเป็นเลิศ	๓.โครงการสนับสนุนอาหารกลางวันสำหรับศูนย์พัฒนาเด็กเล็ก	๑๗๓,๔๐๐.๐๐	๑๗๓,๔๐๐.๐๐	๑๗๓,๔๐๐.๐๐	-
๔๓	พัฒนาคุณภาพมาตรฐานการศึกษา และระบบการจัดการเรียนรู้ให้หลากหลาย เพื่อมุ่งสู่ความเป็นเลิศ	๔.โครงการเสริมสร้างคุณธรรม จริยธรรมและธรรมาภิบาลในสถานศึกษาโรงเรียนบ้านท่าเยี่ยม	๓๐,๐๐๐.๐๐	๓๐,๐๐๐.๐๐	๓๐,๐๐๐.๐๐	-
๔๔	พัฒนาคุณภาพมาตรฐานการศึกษา และระบบการจัดการเรียนรู้ให้หลากหลาย เพื่อมุ่งสู่ความเป็นเลิศ	๕.โครงการพัฒนางวดูริยางค์ของโรงเรียน	๓๐,๐๐๐.๐๐	๓๐,๐๐๐.๐๐	๓๐,๐๐๐.๐๐	-
<b>รวม</b>			<b>๕,๔๘๓,๒๙๐.๐๐</b>	<b>๕,๒๖๐,๔๗๗.๙๙</b>	<b>๕,๒๖๐,๔๗๗.๙๙</b>	<b>๒๒๒,๘๑๒.๐๑</b>

ส่วนที่ ๓

๑. ผลการพิจารณาการติดตามและประเมินผลโครงการเพื่อความสอดคล้องแผนพัฒนา

การประเมินผลในเชิงปริมาณ

แบบที่ ๑ เป็นแบบประเมินตนเองในการจัดทำแผนยุทธศาสตร์ขององค์กรปกครองส่วนท้องถิ่น

คำชี้แจง : แบบที่ ๑ เป็นแบบประเมินตนเองในการจัดทำแผนยุทธศาสตร์ขององค์กรปกครองส่วนท้องถิ่น โดยจะทำการประเมินและรายงานทุก ๆ ครั้ง

ชื่อองค์กรปกครองส่วนท้องถิ่น องค์การบริหารส่วนตำบลท่าเยี่ยม อำเภอสาเกตุขันธ์ จังหวัดพิจิตร

ประเด็นการประเมิน	มีการดำเนินงาน	ไม่มีการดำเนินงาน
<b>ส่วนที่ ๑ คณะกรรมการพัฒนาท้องถิ่น</b>		
๑. มีการจัดตั้งคณะกรรมการพัฒนาท้องถิ่นเพื่อจัดทำแผนพัฒนาท้องถิ่น	✓	
๒. มีการจัดประชุมคณะกรรมการพัฒนาท้องถิ่นเพื่อจัดทำแผนพัฒนาท้องถิ่น	✓	
๓. มีการจัดประชุมอย่างต่อเนื่องสม่ำเสมอ	✓	
๔. มีการจัดตั้งคณะกรรมการสนับสนุนการจัดทำแผนพัฒนาท้องถิ่น	✓	
๕. มีการจัดประชุมคณะกรรมการสนับสนุนการจัดทำแผนพัฒนาท้องถิ่น	✓	
๖. มีคณะกรรมการพัฒนาท้องถิ่นและประชาคมท้องถิ่นพิจารณาร่างแผนยุทธศาสตร์การพัฒนา	✓	
<b>ส่วนที่ ๒ การจัดทำแผนการพัฒนาท้องถิ่น</b>		
๗. มีการรวบรวมข้อมูลและปัญหาสำคัญของท้องถิ่นจัดทำฐานข้อมูล	✓	
๘. มีการเปิดโอกาสให้ประชาชนเข้ามามีส่วนร่วมในการจัดทำแผน	✓	
๙. มีการวิเคราะห์ศักยภาพของท้องถิ่น (SWOT) เพื่อประเมินสถานภาพการพัฒนาท้องถิ่น	✓	
๑๐. มีการกำหนดวิสัยทัศน์และภารกิจหลักการพัฒนาท้องถิ่นที่สอดคล้องกับศักยภาพของท้องถิ่น	✓	
๑๑. มีการกำหนดวิสัยทัศน์และภารกิจหลักการพัฒนาท้องถิ่นที่สอดคล้องกับยุทธศาสตร์จังหวัด	✓	
๑๒. มีการกำหนดจุดมุ่งหมายเพื่อการพัฒนาที่ยั่งยืน	✓	
๑๓. มีการกำหนดเป้าหมายการพัฒนาท้องถิ่น	✓	
๑๔. มีการกำหนดยุทธศาสตร์การพัฒนาและแนวทางการพัฒนา	✓	
๑๕. มีการกำหนดยุทธศาสตร์ที่สอดคล้องกับยุทธศาสตร์ของจังหวัด	✓	
๑๖. มีการอนุมัติและประกาศใช้แผนยุทธศาสตร์การพัฒนา	✓	
๑๗. มีการจัดทำบัญชีกลุ่มโครงการในแผนยุทธศาสตร์	✓	
๑๘. มีการกำหนดรูปแบบการติดตามประเมินผลแผนยุทธศาสตร์	✓	



**แบบที่ ๒ แบบติดตามผลการดำเนินงานขององค์การบริหารส่วนตำบลท่าเยี่ยม ปี ๒๕๖๓**

**คำชี้แจง :** แบบที่ ๒ เป็นแบบประเมินตนเอง โดยมีวัตถุประสงค์เพื่อติดตามผลการดำเนินงานตามแผนยุทธศาสตร์ขององค์กรปกครองส่วนท้องถิ่น ภายใต้แผนพัฒนาท้องถิ่น (พ.ศ.๒๕๖๑ - ๒๕๖๕) โดยมีกำหนดระยะเวลาในการติดตามและรายงานผลการดำเนินงานอย่างน้อยปีละหนึ่งครั้งภายในเดือนธันวาคมของทุกปี

**ส่วนที่ ๑ ข้อมูลทั่วไป**

ชื่อองค์กรปกครองส่วนท้องถิ่น องค์การบริหารส่วนตำบลท่าเยี่ยม อำเภอสาเกตุขันธ์ จังหวัดพิจิตร

รายงานผลการดำเนินงานไตรมาสที่

(✓) ไตรมาสที่ ๑ (ตุลาคม - ธันวาคม) (✓) ไตรมาสที่ ๒ (มกราคม - มีนาคม) (✓) ไตรมาสที่ ๓ (เมษายน - มิถุนายน) (✓) ไตรมาสที่ ๔ (กรกฎาคม - กันยายน)

**ส่วนที่ ๒ ผลการดำเนินงานตามแผนพัฒนาท้องถิ่น**

จำนวนโครงการและงบประมาณตามแผนพัฒนาท้องถิ่น

ยุทธศาสตร์	ปี ๒๕๖๑		ปี ๒๕๖๒		ปี ๒๕๖๓		ปี ๒๕๖๔		ปี ๒๕๖๕		รวม ๕ ปี	
	จำนวนโครงการ	งบประมาณ	จำนวนโครงการ	งบประมาณ	จำนวนโครงการ	งบประมาณ	จำนวนโครงการ	งบประมาณ	จำนวนโครงการ	งบประมาณ	จำนวนโครงการ	งบประมาณ
การบริหารจัดการน้ำ ดิน อนุรักษ์ฟื้นฟูทรัพยากรธรรมชาติและสิ่งแวดล้อมอย่างสมดุล	๔	๔๐,๐๐๐	๔	๔๐,๐๐๐	๕	๕๐,๐๐๐	๕	๕๐,๐๐๐	๕	๕๐,๐๐๐	๒๓	๒๓๐,๐๐๐
การเสริมสร้างเศรษฐกิจจากฐานการเกษตรและฐานชุมชนที่เข้มแข็ง	๓๑	๒,๕๒๔,๘๕๐	๓๓	๖,๒๗๔,๘๐๐	๑๑๓	๑๙,๕๓๕,๒๐๐	๓๒	๑๒,๗๗๕,๐๐๐	๑๖	๑,๘๘๕,๐๐๐	๒๒๕	๔๒,๙๙๔,๘๕๐
การเสริมสร้างสังคมสันติสุข และคุณภาพชีวิตตามแนวทางเศรษฐกิจพอเพียงอย่างยั่งยืน	๓๑	๕,๓๒๐,๓๒๐	๓๖	๕,๗๙๙,๗๓๗	๖๔	๗,๒๘๑,๘๓๖	๖๓	๗,๔๕๐,๐๐๐	๖๒	๗,๔๓๒,๐๐๐	๒๕๖	๓๓,๒๘๓,๘๙๓
การพัฒนาองค์กร ชีตความสามารถบริหาร และบริการสู่สากล	๑๙	๑,๑๕๐,๙๑๐	๑๙	๑,๐๓๙,๑๔๓	๒๑	๑,๑๕๐,๐๐๐	๑๙	๑,๐๐๕,๐๐๐	๑๙	๑,๐๐๕,๐๐๐	๙๗	๕,๓๕๐,๐๕๓
พัฒนาคุณภาพมาตรฐานการศึกษา และระบบการจัดการเรียนรู้ให้หลากหลาย เพื่อมุ่งสู่ความเป็นเลิศ	๗	๑,๗๗๕,๒๐๐	๗	๑,๕๘๖,๙๘๐	๘	๑,๖๐๗,๐๙๐	๘	๑,๗๘๐,๐๐๐	๘	๑,๘๐๐,๐๐๐	๓๘	๘,๕๕๙,๒๗๐
<b>รวม</b>	<b>๙๒</b>	<b>๑๐,๘๑๑,๒๘๐</b>	<b>๙๙</b>	<b>๑๔,๗๔๐,๖๖๐</b>	<b>๒๑๑</b>	<b>๒๙,๖๒๔,๑๒๖</b>	<b>๑๒๗</b>	<b>๒๓,๐๖๐,๐๐๐</b>	<b>๑๑๐</b>	<b>๑๒,๑๗๒,๐๐๐</b>	<b>๖๓๙</b>	<b>๙๐,๔๐๘,๐๖๖</b>

จำนวนโครงการและงบประมาณตามแผนยุทธศาสตร์การพัฒนาจังหวัด

ยุทธศาสตร์ (ผ.๐๒)	ปี ๒๕๖๑		ปี ๒๕๖๒		ปี ๒๕๖๓		ปี ๒๕๖๔		ปี ๒๕๖๕		รวม ๕ ปี	
	จำนวนโครงการ	งบประมาณ	จำนวนโครงการ	งบประมาณ	จำนวนโครงการ	งบประมาณ	จำนวนโครงการ	งบประมาณ	จำนวนโครงการ	งบประมาณ	จำนวนโครงการ	งบประมาณ
การบริหารจัดการน้ำ ดิน อนุรักษ์ฟื้นฟูทรัพยากรธรรมชาติและสิ่งแวดล้อมอย่างสมดุล												
แผนงานเคหะและชุมชน	๓	๓๐,๐๐๐	๓	๓๐,๐๐๐	๔	๔๐,๐๐๐	๔	๔๐,๐๐๐	๔	๔๐,๐๐๐	๑๘	๑๘๐,๐๐๐
แผนงานการเกษตร	๑	๑๐,๐๐๐	๑	๑๐,๐๐๐	๑	๑๐,๐๐๐	๑	๑๐,๐๐๐	๑	๑๐,๐๐๐	๕	๕๐,๐๐๐
การเสริมสร้างเศรษฐกิจจากฐานการเกษตรและฐานชุมชนที่เข้มแข็ง												
แผนงานบริหารงานทั่วไป	๐	-	๐	-	๑	๑๑,๐๐๐	๖	๑,๔๘๕,๐๐๐	๐	-	๗	๑,๔๙๖,๐๐๐
แผนงานการรักษาความสงบภายใน	๐	-	๐	-	๐	-	๐	-	๐	-	๐	-
แผนงานการศึกษา	๐	-	๐	-	๐	-	๐	-	๐	-	๐	-
แผนงานสาธารณสุข	๐	-	๐	-	๐	-	๐	-	๐	-	๐	-
แผนงานเคหะและชุมชน	๑๖	๗๑๖,๘๕๐	๔	๗๕๐,๐๐๐	๑๗	๖๖๓,๕๐๐	๑	๑๕๐,๐๐๐	๒	๕๑๐,๐๐๐	๔๐	๒,๗๙๐,๓๕๐
แผนงานสร้างความเข้มแข็งของชุมชน	๒	๒๒๕,๐๐๐	๑	๒๐,๐๐๐	๔	๗๙๐,๐๐๐	๕	๘๐๕,๐๐๐	๓	๖๕๐,๐๐๐	๑๕	๒,๔๙๐,๐๐๐
แผนงานอุตสาหกรรมและการโยธา	๘	๑,๑๗๙,๐๐๐	๑๖	๓,๕๗๕,๘๐๐	๖๕	๑๕,๓๖๑,๐๐๐	๙	๙,๖๑๐,๐๐๐	๐	-	๙๘	๒๙,๗๒๕,๘๐๐
แผนงานการเกษตร	๔	๓๗๔,๐๐๐	๑๑	๑,๙๐๔,๐๐๐	๒๕	๒,๖๘๔,๗๐๐	๑๐	๗๐๐,๐๐๐	๑๐	๗๐๐,๐๐๐	๖๐	๖,๓๖๒,๗๐๐
แผนงานการพาณิชย์	๑	๓๐,๐๐๐	๑	๒๕,๐๐๐	๑	๒๕,๐๐๐	๑	๒๕,๐๐๐	๑	๒๕,๐๐๐	๕	๑๓๐,๐๐๐
การเสริมสร้างสังคมสันติสุข และคุณภาพชีวิตตามแนวทางเศรษฐกิจพอเพียงอย่างยั่งยืน												
แผนงานการรักษาความสงบภายใน	๔	๒๐๐,๐๐๐	๓	๑๙๐,๐๐๐	๔	๒๒๕,๐๐๐	๔	๓๑๐,๐๐๐	๓	๑๙๐,๐๐๐	๑๘	๑,๑๑๕,๐๐๐
แผนงานสาธารณสุข	๔	๖๕,๐๐๐	๗	๑๒๕,๐๐๐	๒๒	๙๒๖,๐๐๐	๒๒	๙๔๔,๐๐๐	๒๑	๙๐๖,๐๐๐	๗๖	๒,๙๖๖,๐๐๐
แผนงานสังคมสงเคราะห์	๒	๑,๐๖๘,๐๐๐	๒	๑,๑๓๔,๐๐๐	๒	๑,๒๓๕,๐๐๐	๒	๑,๒๘๕,๐๐๐	๒	๑,๓๓๕,๐๐๐	๑๐	๖,๐๕๗,๐๐๐

ยุทธศาสตร์ (ผ.๐๒)	ปี ๒๕๖๑		ปี ๒๕๖๒		ปี ๒๕๖๓		ปี ๒๕๖๔		ปี ๒๕๖๕		รวม ๕ ปี	
	จำนวนโครงการ	งบประมาณ	จำนวนโครงการ	งบประมาณ	จำนวนโครงการ	งบประมาณ	จำนวนโครงการ	งบประมาณ	จำนวนโครงการ	งบประมาณ	จำนวนโครงการ	งบประมาณ
แผนงานสร้างความเข้มแข็งของชุมชน	๕	๑๐๐,๐๐๐	๖	๓๐๐,๐๐๐	๑๗	๖๖๐,๐๐๐	๑๖	๖๓๐,๐๐๐	๑๗	๖๗๐,๐๐๐	๖๑	๒,๓๖๐,๐๐๐
แผนงานการศาสนาวัฒนธรรมและนันทนาการ	๑๔	๒๒๙,๐๐๐	๑๖	๒๐๙,๐๐๐	๑๗	๒๘๐,๐๐๐	๑๗	๒๘๑,๐๐๐	๑๗	๒๘๑,๐๐๐	๘๑	๑,๒๘๐,๐๐๐
แผนงานงบบกลาง	๒	๓,๖๕๘,๓๒๐	๒	๓,๘๔๑,๗๓๗	๒	๓,๙๕๕,๘๓๖	๒	๔,๐๐๐,๐๐๐	๒	๔,๐๕๐,๐๐๐	๑๐	๑๙,๕๐๕,๘๙๓
<b>การพัฒนาองค์กร ขีดความสามารถบริหาร และบริการสู่สากล</b>												
แผนงานบริหารงานทั่วไป	๑๑	๖๐๐,๐๐๐	๑๑	๕๗๕,๐๐๐	๑๑	๕๕๕,๐๐๐	๑๐	๕๒๐,๐๐๐	๑๐	๕๒๐,๐๐๐	๕๓	๒,๗๗๐,๐๐๐
แผนงานการรักษาความสงบภายใน	๐	-	๐	-	๐	-	๐	-	๐	-	๐	-
แผนงานการศึกษา	๒	๖๕,๐๐๐	๒	๖๕,๐๐๐	๒	๖๕,๐๐๐	๒	๖๕,๐๐๐	๒	๖๕,๐๐๐	๑๐	๓๒๕,๐๐๐
แผนงานสาธารณสุข	๒	๑๔๐,๐๐๐	๒	๙๐,๐๐๐	๒	๙๐,๐๐๐	๒	๙๐,๐๐๐	๒	๙๐,๐๐๐	๑๐	๕๐๐,๐๐๐
แผนงานสังคมสงเคราะห์	๐	-	๐	-	๐	-	๐	-	๐	-	๐	-
แผนงานเคหะและชุมชน	๒	๑๑๐,๐๐๐	๒	๑๑๐,๐๐๐	๓	๒๓๐,๐๐๐	๒	๑๑๐,๐๐๐	๒	๑๑๐,๐๐๐	๑๑	๖๗๐,๐๐๐
แผนงานสร้างความเข้มแข็งของชุมชน	๐	-	๐	-	๐	-	๐	-	๐	-	๐	-
แผนงานการศาสนาวัฒนธรรมและนันทนาการ	๐	-	๐	-	๐	-	๐	-	๐	-	๐	-
แผนงานอุตสาหกรรมและการโยธา	๐	-	๐	-	๐	-	๐	-	๐	-	๐	-
แผนงานการเกษตร	๐	-	๐	-	๐	-	๐	-	๐	-	๐	-
แผนงานงบบกลาง	๒	๒๓๕,๙๑๐	๒	๑๙๙,๑๔๓	๓	๒๑๐,๐๐๐	๓	๒๒๐,๐๐๐	๓	๒๒๐,๐๐๐	๑๓	๑,๐๘๕,๐๕๓
<b>พัฒนาคุณภาพมาตรฐานการศึกษา และระบบการจัดการเรียนรู้ให้หลากหลาย เพื่อมุ่งสู่ความเป็นเลิศ</b>												
แผนงานการศึกษา	๗	๑,๗๗๕,๒๐๐	๗	๑,๕๘๖,๙๘๐	๘	๑,๖๐๗,๐๙๐	๘	๑,๗๘๐,๐๐๐	๘	๑,๘๐๐,๐๐๐	๓๘	๘,๕๕๙,๒๗๐
<b>รวมทั้งสิ้น</b>	<b>๙๒</b>	<b>๑๐,๘๑๑,๒๘๐</b>	<b>๙๙</b>	<b>๑๔,๗๔๐,๖๖๐</b>	<b>๒๑๑</b>	<b>๒๙,๖๒๔,๑๒๖</b>	<b>๑๒๗</b>	<b>๒๓,๐๖๐,๐๐๐</b>	<b>๑๑๐</b>	<b>๑๒,๑๗๒,๐๐๐</b>	<b>๖๓๙</b>	<b>๙๐,๔๐๘,๐๖๖</b>



ยุทธศาสตร์ (ผ.๐๓)	ปี ๒๕๖๑		ปี ๒๕๖๒		ปี ๒๕๖๓		ปี ๒๕๖๔		ปี ๒๕๖๕		รวม ๕ ปี	
	จำนวนโครงการ	งบประมาณ	จำนวนโครงการ	งบประมาณ	จำนวนโครงการ	งบประมาณ	จำนวนโครงการ	งบประมาณ	จำนวนโครงการ	งบประมาณ	จำนวนโครงการ	งบประมาณ
ครุภัณฑ์ไฟฟ้าและวิทยุ	-	-	-	-	-	๑๓,๐๐๐	-	-	-	-	-	๑๓,๐๐๐
แผนงานสาธารณสุข												
ครุภัณฑ์การเกษตร	-	-	-	-	-	๑๙๐,๐๐๐	-	-	-	-	-	๑๙๐,๐๐๐
แผนงานเคหะและชุมชน												
ครุภัณฑ์ไฟฟ้าและวิทยุ	-	-	-	๑,๐๙๒,๐๐๐	-	-	-	-	-	-	-	๑,๐๙๒,๐๐๐
ค่าบำรุงรักษาปรับปรุงครุภัณฑ์	-	-	-	-	-	๒๖๑,๐๐๐	-	-	-	-	-	๒๖๑,๐๐๐
ครุภัณฑ์ยานพาหนะและขนส่ง	-	-	-	-	-	-	-	๒,๔๐๐,๐๐๐	-	-	-	๒,๔๐๐,๐๐๐
แผนงานสร้างความเข้มแข็งของชุมชน												
ครุภัณฑ์ไฟฟ้าและวิทยุ	-	-	-	-	-	-	-	๑๐๐,๐๐๐	-	๑๐๐,๐๐๐	-	๒๐๐,๐๐๐
ครุภัณฑ์ยานพาหนะและขนส่ง	-	-	-	-	-	-	-	-	-	๒,๗๐๐,๐๐๐	-	๒,๗๐๐,๐๐๐
แผนงานการเกษตร												
ครุภัณฑ์การเกษตร	-	-	-	-	-	-	-	-	-	๘๐๐,๐๐๐	-	๘๐๐,๐๐๐
<b>รวมทั้งสิ้น</b>	<b>๐</b>	<b>๒,๘๕๙,๐๐๐</b>	<b>๐</b>	<b>๑,๔๙๒,๐๐๐</b>	<b>๐</b>	<b>๖๘๔,๐๐๐</b>	<b>๐</b>	<b>๓,๐๔๐,๐๐๐</b>	<b>๐</b>	<b>๔,๓๒๖,๐๐๐</b>	<b>๐</b>	<b>๑๒,๔๐๑,๐๐๐</b>

สรุปจำนวนโครงการ/จำนวนงบประมาณ และการเบิกจ่ายงบประมาณตามแผนพัฒนา ประจำปี ๒๕๖๓

องค์การบริหารส่วนตำบลท่าเยียม

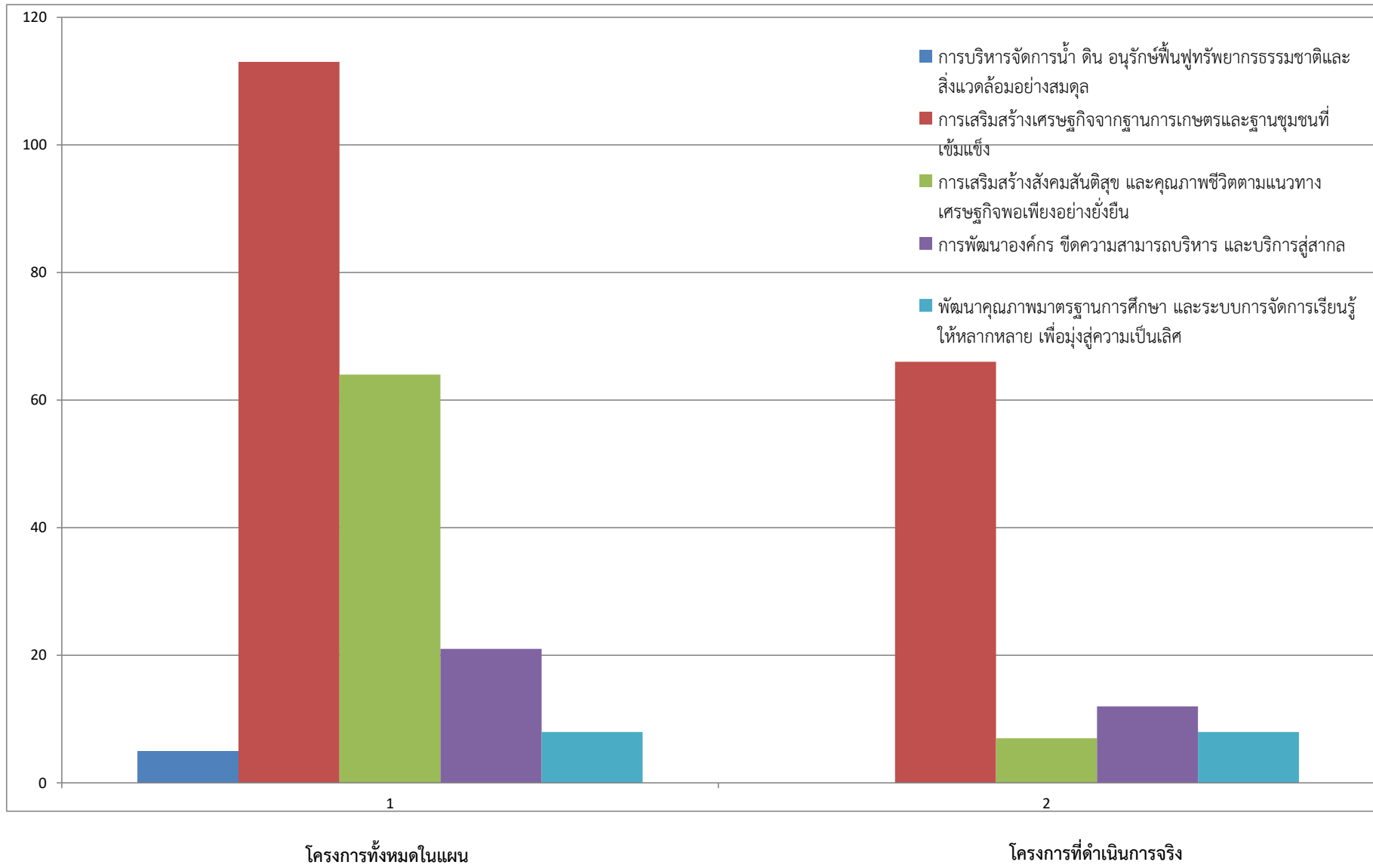
ข้อมูล ณ วันที่ ๒๐ ตุลาคม ๒๕๖๓

ยุทธศาสตร์	งบประมาณในแผน	งบประมาณที่ได้รับอนุมัติ	ร้อยละ	การเบิกจ่ายจำนวนเงิน (งบประมาณที่ดำเนินการจริง)	ร้อยละ	โครงการทั้งหมดในแผน	ผลการดำเนินงานตามโครงการ									
							เสร็จ	ร้อยละ	อยู่ระหว่างดำเนินการ	ร้อยละ	ยังไม่ได้ดำเนินการ	ร้อยละ	โครงการที่ยกเลิก	ร้อยละ	โครงการเพิ่มเติม	ร้อยละ
การบริหารจัดการน้ำ ดิน อนุรักษ์ฟื้นฟูทรัพยากรธรรมชาติและสิ่งแวดล้อมอย่างสมดุล	๕๐,๐๐๐	๔๐,๐๐๐	๘๐.๐๐	-	-	๕	-	-	-	-	๕	๑๐๐	-	-	-	-
การเสริมสร้างเศรษฐกิจจากฐานการเกษตรและฐานชุมชนที่เข้มแข็ง	๑๙,๕๓๕,๒๐๐	๑๐,๒๓๙,๖๐๐	๕๒.๔๒	๘,๓๓๗,๙๐๐	๘๑.๔๓	๑๑๓	๖๖	๕๘.๔๑	-	-	๔๗	๔๑.๕๙	๑	๐.๘๘	๙๓	๘๒.๓๐
การเสริมสร้างสังคมสันติสุข และคุณภาพชีวิตตามแนวทางเศรษฐกิจพอเพียงอย่างยั่งยืน	๗,๒๘๑,๘๓๖	๕๘๓,๓๔๐	๘.๐๑	๑๙๕,๘๘๐	๓๓.๕๘	๖๔	๗	๑๐.๙๔	-	-	๕๗	๘๙.๐๖	-	-	๑	๑.๕๖
การพัฒนาองค์กร ชีตความสามารถบริหารและบริการสู่สากล	๑,๑๕๐,๐๐๐	๕๙๖,๐๐๐	๕๑.๘๓	๓๕๗,๖๕๘	๖๐.๐๑	๒๑	๑๒	๕๗.๑๔	-	-	๙	๔๒.๘๖	-	-	-	-
พัฒนาคุณภาพมาตรฐานการศึกษา และระบบการจัดการเรียนรู้ให้หลากหลาย เพื่อมุ่งสู่ความเป็นเลิศ	๑,๖๐๗,๐๙๐	๑,๘๖๒,๗๙๐	๑๑๖	๑,๘๕๗,๑๔๐	๙๙.๗๐	๘	๘	๑๐๐	-	-	๐	-	-	-	-	-
บัญชีครุภัณฑ์ (ผ.๐๓)	๖๘๔,๐๐๐	๑๕,๐๐๐	๒.๑๙	๑๕,๐๐๐	๑๐๐	-	-	-	-	-	-	-	-	-	-	-
<b>รวม</b>	<b>๓๐,๓๐๘,๑๒๖</b>	<b>๑๓,๓๓๖,๗๓๐</b>	<b>๔๔.๐๐</b>	<b>๑๐,๗๖๓,๕๗๘</b>	<b>๘๐.๗๑</b>	<b>๒๑๑</b>	<b>๙๓</b>	<b>๔๔.๐๘</b>	<b>๐</b>	<b>๐</b>	<b>๖</b>	<b>๒.๘๔</b>	<b>๑</b>	<b>๐.๘๘</b>	<b>๙๔</b>	<b>๘๓.๘๖</b>

สรุปโครงการ ปีงบประมาณ ๒๕๖๓

โครงการที่ดำเนินการแล้วเสร็จ	จำนวน	๙๓	โครงการ
โครงการที่อยู่ระหว่างดำเนินการ	จำนวน	๐	โครงการ
โครงการที่ยังไม่ได้ดำเนินการ	จำนวน	๖	โครงการ
โครงการที่ยกเลิก	จำนวน	๑	โครงการ

กราฟแสดงจำนวนโครงการตามแผน, จำนวนโครงการที่ดำเนินการจริง (ดำเนินการแล้วเสร็จ และอยู่ระหว่างดำเนินการ) ประจำปีงบประมาณ ๒๕๖๓



**แบบที่ ๓/๑ แบบประเมินผลการดำเนินงานตามแผนยุทธศาสตร์**

**คำชี้แจง :** แบบที่ ๓/๑ เป็นแบบประเมินตนเอง โดยมีวัตถุประสงค์เพื่อใช้ประเมินผลการดำเนินงานขององค์กรปกครองส่วนท้องถิ่นตามยุทธศาสตร์ที่กำหนดไว้ และกำหนดระยะเวลาในการรายงานปีละ ๑ ครั้ง หลังจากสิ้นปีงบประมาณ

**ส่วนที่ ๑ ข้อมูลทั่วไป**

๑. ชื่อองค์กรปกครองส่วนท้องถิ่น องค์การบริหารส่วนตำบลท่าเยี่ยม อำเภอสาทเหล็ก จังหวัดพิจิตร
๒. วัน/เดือน/ปีที่รายงาน ๑๘ ธันวาคม ๒๕๖๓

**ส่วนที่ ๒ ยุทธศาสตร์ และโครงการในปี ๒๕๖๒**

๓. ยุทธศาสตร์และจำนวนโครงการที่ปรากฏอยู่ในแผน และจำนวนโครงการที่ได้ปฏิบัติ

ยุทธศาสตร์	จำนวนโครงการ	
	จำนวนโครงการที่ปรากฏอยู่ในแผน	จำนวนโครงการที่ได้ปฏิบัติ
ยุทธศาสตร์ที่ ๑ การบริหารจัดการน้ำ ดิน อนุรักษ์ฟื้นฟูทรัพยากรธรรมชาติและสิ่งแวดล้อมอย่างสมดุล	๕	-
ยุทธศาสตร์ที่ ๒ การเสริมสร้างเศรษฐกิจจากฐานการเกษตรและฐานชุมชนที่เข้มแข็ง	๑๑๓	๖๖
ยุทธศาสตร์ที่ ๓ การเสริมสร้างสังคมสันติสุข และคุณภาพชีวิตตามแนวทางเศรษฐกิจพอเพียงอย่างยั่งยืน	๖๔	๗
ยุทธศาสตร์ที่ ๔ การพัฒนาองค์กร ชีตความสามารถบริหาร และบริการสู่สากล	๒๑	๑๒
ยุทธศาสตร์ที่ ๕ พัฒนาคุณภาพมาตรฐานการศึกษา และระบบการจัดการเรียนรู้ให้หลากหลาย เพื่อมุ่งสู่ความเป็นเลิศ	๘	๘
<b>รวม</b>	<b>๒๑๑</b>	<b>๙๓</b>



## ส่วนที่ ๔

### ปัญหา และอุปสรรคในการปฏิบัติงาน

#### ๑. ปัญหาโครงการ/แผนงาน ที่จัดทำมีปริมาณมากเกินกว่างบประมาณ

การจัดทำหรือเสนอโครงการ/กิจกรรม มีจำนวนมากเกินไป ไม่สอดคล้องกับงบประมาณที่ได้รับการจัดสรรในแต่ละปีจึงควรมีการวิเคราะห์ประเมินโครงการ/กิจกรรมที่เร่งด่วนและมีความสำคัญ ต่อการพัฒนา และสามารถแก้ไขปัญหาของท้องถิ่นได้ซึ่งจะทำให้แผนพัฒนาของท้องถิ่น ประสบผลสำเร็จและตรงตามวัตถุประสงค์ที่วางไว้ รวมถึงการตอบสนองต่อความต้องการของประชาชนอย่างแท้จริง

#### ๒. ปัญหาการไม่ปฏิบัติตามแผนการดำเนินงาน

โครงการที่บรรจุในแผนพัฒนาขององค์การบริหารส่วนตำบลท่าเยี่ยม ประจำปี ๒๕๖๓ และงบประมาณที่ได้รับการอนุมัติจากสภาองค์การบริหารส่วนตำบลท่าเยี่ยม ประจำปีงบประมาณ ๒๕๖๓ นักวิเคราะห์นโยบายและแผน นำ โครงการ/กิจกรรมนั้น ๆ มาจัดทำแผนการดำเนินงาน กำหนดระยะเวลาของการจัดทำโครงการ เริ่มโครงการเมื่อใด และสิ้นสุดเมื่อใด ปัญหาคือเมื่อถึงเวลาปฏิบัติจริง ผู้รับผิดชอบโครงการไม่สามารถดำเนินการได้ตามที่กำหนด ส่วนใหญ่จะเร่งดำเนินการในช่วงไตรมาสที่ ๓ - ๔ ของปี งบประมาณ

#### แนวทางแก้ไขปัญหาและข้อเสนอแนะ

จากปัญหาเบื้องต้น ที่คณะกรรมการติดตามและประเมินผลแผนพัฒนาองค์การบริหารส่วนตำบลท่าเยี่ยมแจ้งให้ทราบแล้วนั้น แนวทางในการแก้ไขปัญหาลดอุปสรรคและข้อเสนอแนะเพื่อให้การติดตามและประเมินผลของโครงการ/กิจกรรม ในแผนพัฒนาท้องถิ่นที่ได้รับการจัดสรรงบประมาณประจำปี ๒๕๖๓ มีประสิทธิภาพ จึงขอเสนอแนวทางในการแก้ไขปัญหาดังนี้

๑. ควรจัดทำโครงการในแผนพัฒนาให้สอดคล้องกับงบประมาณที่ได้รับรวมไปถึงงบประมาณที่ได้รับการจัดสรรจากส่วนกลาง รวมไปถึงการนำแผนชุมชนมาพิจารณาดำเนินการจัดทำแผนพัฒนาขององค์การบริหารส่วนตำบลท่าเยี่ยม

๒. หน่วยงาน/สำนัก/กอง ต้องเร่งดำเนินโครงการ/กิจกรรม ต่างๆ ในระยะเริ่มแรกของปีงบประมาณ และให้สอดคล้องกับแผนดำเนินการที่หน่วยงาน/สำนัก/กอง ได้แจ้งไว้ เพื่อให้สามารถกระจายงบประมาณในการเบิกจ่าย ลดปัญหาการเบิกจ่ายหรือเร่งดำเนินการในช่วงไตรมาสสุดท้าย (กรกฎาคม - กันยายน) และสามารถดำเนินโครงการ/กิจกรรมต่างๆ ได้แล้วเสร็จภายในปีงบประมาณ เพื่อไม่ให้เกิดผลกระทบต่อเนื่องเวลาต่อไปยังปีงบประมาณถัดไป

๓. หน่วยงาน/สำนัก/กองที่รับผิดชอบโครงการ/กิจกรรม ควรประมาณการงบประมาณในการจัดทำโครงการ/กิจกรรมให้ใกล้เคียง และสามารถปฏิบัติงานได้เพื่อลดปัญหาการเพิ่ม - ลด งบประมาณ และสามารถควบคุมค่าใช้จ่ายงบประมาณได้อย่างต่อเนื่องและมีระบบ

๔. เมื่อดำเนินโครงการ/กิจกรรมเสร็จแล้วให้ผู้รับผิดชอบได้รายงานผลการดำเนินโครงการในรายละเอียดการเปลี่ยนแปลงแก้ไขงบประมาณ รวมทั้งการแก้ไขเปลี่ยนแปลงเมื่องาน และแหล่งที่มาของงบประมาณให้ชัดเจน เพื่อให้ข้อมูลการทำงานของคณะกรรมการฯ มีประสิทธิภาพ ถูกต้องรวดเร็ว ยิ่งขึ้น



ประกาศองค์การบริหารส่วนตำบลท่าเยี่ยม  
เรื่อง รายงานผลการติดตามและประเมินผลแผนพัฒนาท้องถิ่น  
ประจำปีงบประมาณ พ.ศ.๒๕๖๓

ด้วยองค์การบริหารส่วนตำบลท่าเยี่ยม ได้รายงานผลการติดตามและประเมินผลแผนพัฒนาท้องถิ่นขององค์การบริหารส่วนตำบลท่าเยี่ยม ประจำปีงบประมาณ พ.ศ.๒๕๖๓ ต่อสภาในการประชุมสภาองค์การบริหารส่วนตำบลท่าเยี่ยม ในการประชุมสมัยสามัญ สมัยที่ ๔ ครั้งที่ ๑ ประจำปี ๒๕๖๓ เมื่อวันที่ ๑๔ ธันวาคม พ.ศ.๒๕๖๓ เสร็จเรียบร้อยแล้วนั้น จึงขอประกาศรายงานการติดตามและประเมินผลแผนพัฒนาท้องถิ่นขององค์การบริหารส่วนตำบลท่าเยี่ยม ประจำปีงบประมาณ พ.ศ.๒๕๖๓

จึงประกาศมาให้ประชาชนทราบโดยทั่วกัน

ประกาศ ณ วันที่ ๑๗ ธันวาคม พ.ศ.๒๕๖๒

(นางกนกดา สีสุข)

นายกองค์การบริหารส่วนตำบลท่าเยี่ยม