

แผนอัตรากำลัง ๓ ปี
ประจำปีงบประมาณ พ.ศ. ๒๕๖๔ - ๒๕๖๖

๑. หลักการและเหตุผล

การบริหารจัดการอัตรากำลังของหน่วยงานรัฐ เป็นสิ่งสำคัญและต้องดำเนินการต่อเนื่อง เนื่องจากการกำหนดอัตรากำลังคนในองค์กรหนึ่งจะมีความสัมพันธ์กับการกำหนดอัตราเงินเดือน ค่าจ้าง ค่าตอบแทน ประโยชน์ตอบแทนอื่น และสวัสดิการอื่น ๆ อีกมากมายที่มีความสัมพันธ์เกี่ยวเนื่องสอดคล้องกัน ประกอบองค์การบริหารส่วนตำบลปามะคาบ จำเป็นต้องจัดทำแผนอัตรากำลัง ๓ ปี ประจำปีงบประมาณ พ.ศ. ๒๕๖๔ - ๒๕๖๖ ให้สอดคล้องและสัมพันธ์กับแผนอัตรากำลังฉบับเดิมเป็นสำคัญ เพื่อให้การบริหารจัดการอัตรากำลังของหน่วยงานให้มีความสมบูรณ์และต่อเนื่อง ใช้ประกอบการบริหารจัดการอัตรากำลังของบุคลากรในสังกัด โดยหลักการดำเนินการจัดทำแผนอัตรากำลังอยู่ภายใต้เงื่อนไข ดังนี้

๑.๑ ประกาศคณะกรรมการกลางข้าราชการหรือพนักงานส่วนท้องถิ่น (ก.อบต.) เรื่อง มาตรฐานทั่วไปเกี่ยวกับอัตราตำแหน่ง กำหนดให้คณะกรรมการข้าราชการหรือพนักงานส่วนท้องถิ่น (ก.จังหวัด) กำหนดตำแหน่งข้าราชการหรือพนักงานส่วนท้องถิ่น ว่าจะมีตำแหน่งใด ระดับใด อยู่ในส่วนราชการใด จำนวนเท่าใด ให้คำนึงถึงภาระหน้าที่ความรับผิดชอบ ลักษณะงานที่ต้องปฏิบัติ ความยาก และคุณภาพของงานปริมาณ ตลอดจนทั้งภาระค่าใช้จ่ายขององค์การบริหารส่วนตำบลปามะคาบที่จะต้องจ่ายในด้านบุคคล โดยให้องค์การบริหารส่วนตำบลปามะคาบ จัดทำแผนอัตรากำลังของข้าราชการหรือพนักงานส่วนท้องถิ่น เพื่อใช้ในการกำหนดตำแหน่งโดยความเห็นชอบของคณะกรรมการกลางข้าราชการหรือพนักงานส่วนท้องถิ่น (ก.จังหวัด) ทั้งนี้ ให้เป็นไปตามหลักเกณฑ์ และวิธีการที่คณะกรรมการกลางข้าราชการหรือพนักงานส่วนท้องถิ่น (ก.กลาง) กำหนด

๑.๒ คณะกรรมการกลางข้าราชการ หรือพนักงานส่วนท้องถิ่น (ก.อบต.) ได้มีมติเห็นชอบ ประกาศกำหนดการกำหนดตำแหน่งข้าราชการหรือพนักงานส่วนท้องถิ่น โดยกำหนดแนวทางให้องค์การบริหารส่วนตำบลปามะคาบจัดทำแผนอัตรากำลังขององค์กรปกครองส่วนท้องถิ่น เพื่อเป็นกรอบในการกำหนดตำแหน่งและการใช้ตำแหน่งข้าราชการหรือพนักงานส่วนท้องถิ่น ลูกจ้างประจำและพนักงานจ้าง โดยให้เสนอให้คณะกรรมการข้าราชการหรือพนักงานส่วนท้องถิ่น (ก.จังหวัด) พิจารณาให้ความเห็นชอบ โดยได้กำหนดให้องค์การบริหารส่วนตำบลปามะคาบ แต่งตั้งคณะกรรมการจัดทำแผนอัตรากำลัง วิเคราะห์อำนาจหน้าที่และภารกิจขององค์การบริหารส่วนตำบลปามะคาบวิเคราะห์ความต้องการกำลังคน วิเคราะห์การวางแผนการใช้กำลังคน จัดทำกรอบอัตรากำลัง และกำหนดหลักเกณฑ์และเงื่อนไขในการกำหนดตำแหน่งข้าราชการหรือพนักงานส่วนท้องถิ่นตามแผนอัตรากำลัง ๓ ปี

๑.๓ จากหลักการและเหตุผลดังกล่าว องค์การบริหารส่วนตำบลปามะคาบ จึงได้จัดทำแผนอัตรากำลัง ๓ ปี สำหรับปีงบประมาณ พ.ศ. ๒๕๖๔- ๒๕๖๖

๒. วัตถุประสงค์

องค์การบริหารส่วนตำบลปามะคาบ วัตถุประสงค์ของการจัดทำแผนอัตรากำลัง ๓ ปี ตามเหตุผลและความจำเป็นขององค์การบริหารส่วนตำบลปามะคาบแต่ละแห่งเช่น

๒.๑ วัตถุประสงค์จากการจัดทำแผนอัตรากำลัง ๓ ปี

๒.๑.๑ เพื่อให้องค์การบริหารส่วนตำบลปามะคาบ มีโครงสร้างการแบ่งงานและระบบงานที่เหมาะสมและไม่ซ้ำซ้อน

๒.๑.๒ เพื่อให้องค์การบริหารส่วนตำบลปามะคาบ มีการกำหนดตำแหน่งการจัดอัตรากำลังโครงสร้างให้เหมาะสมกับอำนาจหน้าที่ขององค์การบริหารส่วนตำบลปามะคาบ ตามกฎหมายที่จัดตั้งองค์กรปกครองส่วนท้องถิ่นแต่ละประเภท และตามพระราชบัญญัติกำหนดแผนและขั้นตอนการกระจายอำนาจให้องค์กรปกครองส่วนท้องถิ่น พ.ศ. ๒๕๔๒

๒.๑.๓ เพื่อให้คณะกรรมการพนักงานส่วนตำบล (ก.จังหวัด) สามารถตรวจสอบการกำหนดตำแหน่งและการใช้ตำแหน่งข้าราชการหรือพนักงานส่วนท้องถิ่นว่าถูกต้องเหมาะสมหรือไม่

๒.๑.๔ เพื่อเป็นแนวทางในการดำเนินการวางแผนการใช้อัตรากำลังการพัฒนาบุคลากรขององค์การบริหารส่วนตำบลปามะคาบ

๒.๑.๕ เพื่อให้องค์การบริหารส่วนตำบลปามะคาบ สามารถวางแผนอัตรากำลัง ในการบรรจุแต่งตั้งข้าราชการเพื่อให้การบริหารงานขององค์การบริหารส่วนตำบลปามะคาบ เกิดประโยชน์ต่อประชาชน เกิดผลสัมฤทธิ์ต่อภารกิจตามอำนาจหน้าที่ มีประสิทธิภาพมีความคุ้มค่า สามารถลดขั้นตอนการปฏิบัติงานมีการลดภารกิจและยุบเลิกหน่วยงานที่ไม่จำเป็นการปฏิบัติภารกิจ สามารถตอบสนองความต้องการของประชาชนได้เป็นอย่างดี

๒.๑.๖ เพื่อให้องค์การบริหารส่วนตำบลปามะคาบ สามารถควบคุมภาระค่าใช้จ่ายด้านการบริหารงานบุคคลให้เป็นไปตามที่กฎหมายกำหนด

๒.๒ ประโยชน์จากการจัดทำแผนอัตรากำลัง ๓ ปี

๒.๒.๑ ผู้บริหารและพนักงานส่วนตำบล ที่มีส่วนเกี่ยวข้องมีความเข้าใจชัดเจนถึงกรอบอัตรากำลังคน ตำแหน่งและหน้าที่รับผิดชอบที่เหมาะสมตามปริมาณและคุณภาพที่ต้องการ

๒.๒.๒ องค์การบริหารส่วนตำบลปามะคาบมีอัตรากำลังที่เหมาะสม เพื่อเป็นเครื่องมือในการบริหาร สร้างขวัญกำลังใจ และเก็บรักษาคนดีและคนเก่งไว้ในหน่วยงาน

๒.๒.๓ การจัดทำแผนอัตรากำลัง ทำให้สามารถพยากรณ์สิ่งที่อาจเกิดขึ้นในอนาคตและสามารถเตรียมการรองรับกับเหตุการณ์ดังกล่าวไว้ล่วงหน้าได้

๒.๒.๔ การจัดทำแผนอัตรากำลัง ทำให้ทราบข้อมูลพื้นฐานทั้งด้านจุดแข็ง จุดอ่อน โอกาสและอุปสรรค ของทรัพยากรบุคคลที่มีอยู่ในปัจจุบัน และในอนาคตสามารถวางแผนล่วงหน้าเกี่ยวกับการใช้ทรัพยากรบุคคลให้สอดคล้องกับสถานะแวดล้อมต่าง ๆ

๒.๒.๕ การจัดทำแผนอัตรากำลัง เป็นกิจกรรมเชื่อมโยงระหว่างการจัดการทรัพยากรบุคคลและวางแผนให้สอดคล้องกับการดำเนินงานของกรมส่งเสริมการปกครองส่วนท้องถิ่น ให้เป็นไปอย่างมีประสิทธิภาพ นำไปสู่เป้าหมายในภาพรวมได้

๓. ขอบเขตและแนวทางในการจัดทำแผนอัตรากำลัง ๓ ปี

๓.๑ กรอบแนวคิดเรื่องการวางแผนอัตรากำลัง

การกำหนดกรอบอัตรากำลังคนนั้นจะเป็นส่วนหนึ่งของการวางแผนกำลังคนในภาพรวมขององค์กร ซึ่งนักวิชาการในต่างประเทศนักวิชาการไทยและองค์กรต่าง ๆ ได้ให้ความหมายดังนี้

- **The State Auditor's Office ของรัฐเท็กซัส ประเทศสหรัฐอเมริกา** ให้ความหมายของการวางแผนกำลังคน คือ “กระบวนการที่เป็นระบบในการระบุความต้องการทุนมนุษย์ เพื่อมาทำงานให้บรรลุเป้าหมายองค์กร และดำเนินการพัฒนากลยุทธ์ต่าง ๆ เพื่อให้บรรลุความต้องการดังกล่าว” ดังนั้นในการกำหนดกรอบอัตรากำลังในความหมายนี้อาจหมายถึงกระบวนการกำหนดจำนวนและคุณภาพของทุนมนุษย์ที่องค์กรต้องการเพื่อให้สามารถทำงานได้ตามเป้าหมายขององค์กร

- **International Personnel Management Association (IPMA)** ให้ความหมายของการวางแผนกำลังคน คือ “การวางกลยุทธ์ด้านกำลังคนให้สอดคล้องกับทิศทางธุรกิจขององค์กร โดยการวิเคราะห์สภาพกำลังคนขององค์กรที่มีอยู่ในปัจจุบัน เปรียบเทียบกับความต้องการกำลังคนในอนาคตว่ามี ส่วนต่างของความต้องการอย่างไร เพื่อที่จะพัฒนาหรือวางแผนดำเนินการให้องค์กรบรรลุภารกิจ เป้าหมาย และวัตถุประสงค์ที่วางไว้” โดยการกำหนดกรอบอัตรากำลังในความหมายนี้อาจเป็นการหาความต้องการกำลังในอนาคตที่จะทำให้องค์กรบรรลุภารกิจ เป้าหมายและวัตถุประสงค์ที่กำหนดไว้ (Mission-based manpower planning)

- **ศุภชัย ยาวะประภาส** ให้ความหมายการวางแผนทรัพยากรบุคคลว่า “เป็นกระบวนการในการกำหนดความต้องการบุคลากรล่วงหน้าในแต่ละช่วงเวลาว่า องค์กรต้องการบุคลากรประเภทใด จำนวนเท่าไร และรวมถึงวิธีการในการได้มาซึ่งบุคลากรที่กำหนดไว้ล่วงหน้านี้ด้วย การได้มาซึ่งบุคลากรนี้ รวมถึงตั้งแต่การสรรหาคัดเลือกจากภายนอกองค์กร ภายในองค์กร ตลอดจนการพัฒนาเพิ่มศักยภาพของบุคลากรภายในให้มีคุณสมบัติครบถ้วนตามที่ต้องการ นอกจากนี้ ยังรวมถึงการรักษาไว้ซึ่งบุคลากร ตลอดจนการใช้ประโยชน์จากบุคลากรให้เกิดประโยชน์สูงสุดแก่องค์กร”

- **สำนักงาน ก.พ.** ได้ให้ความหมายของการวางแผนกำลังคนในเอกสารเรื่องการวางแผนกำลังคนเชิงกลยุทธ์ในส่วนราชการ ว่าหมายถึง “การดำเนินการอย่างเป็นระบบในการวิเคราะห์และพยากรณ์เกี่ยวกับอุปสงค์และอุปทานด้านกำลังคน เพื่อนำไปสู่การกำหนดกลวิธีที่จะให้ได้กำลังคนในจำนวนและสมรรถนะที่เหมาะสมมาปฏิบัติงานในเวลาที่ต้องการ โดยมีแผนการใช้และพัฒนากำลังคนเหล่านั้นอย่างมีประสิทธิภาพและต่อเนื่อง ทั้งนี้เพื่อธำรงรักษากำลังคนที่เหมาะสมไว้กับองค์กรอย่างต่อเนื่อง”

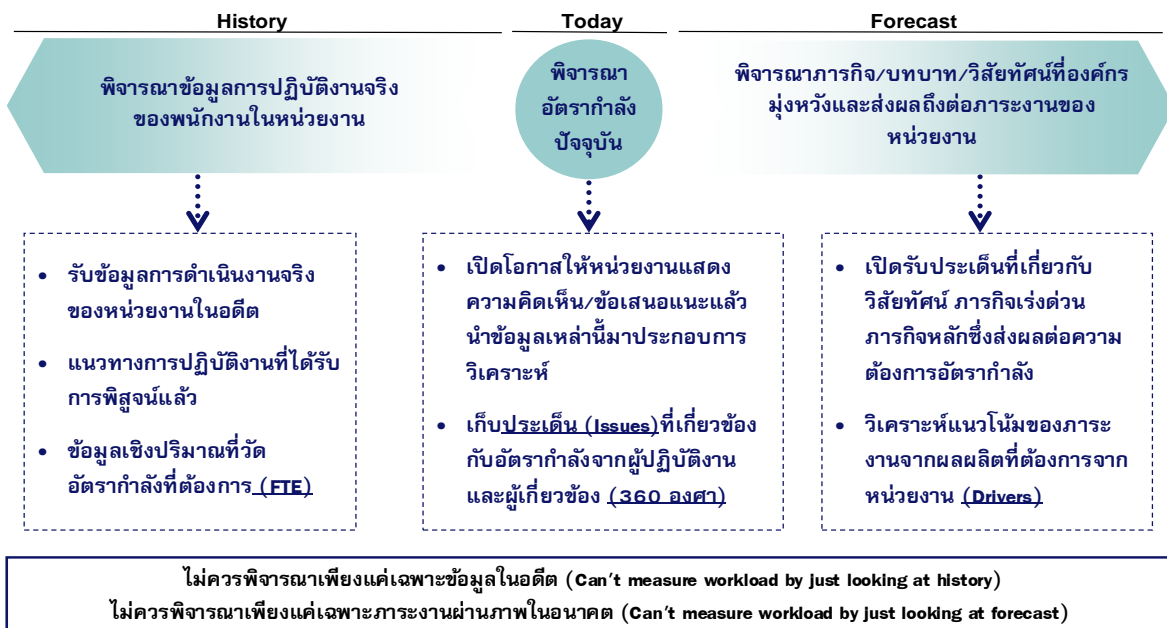
- **กรมส่งเสริมการปกครองส่วนท้องถิ่น** ได้ให้ความหมายของการวางแผนกำลังคน ในคู่มือการจัดทำแผนอัตรากำลัง ๓ ปี ว่าการวางแผนกำลังคน (Manpower Planning) หรือการวางแผนทรัพยากรมนุษย์เป็นกิจกรรมหรืองาน ในการกำหนดวัตถุประสงค์ นโยบาย และวิธีปฏิบัติที่ดีที่สุดไว้ล่วงหน้าเพื่อเป็นแนวทางสำหรับดำเนินการให้เป็นไปตามเป้าหมายที่กำหนดไว้ โดยการดำเนินการอย่างเป็นระบบในการวิเคราะห์และเกี่ยวกับอุปสงค์และอุปทานกำลังงาน เพื่อนำไปสู่การกำหนดวิธีการที่จะให้ได้กำลังคนที่มีความรู้ความสามารถอย่างเพียงพอหรือกล่าวโดยทั่วไป การมีจำนวนและคุณภาพที่จะปฏิบัติงานในเวลา

ต้องการเป็นกระบวนการที่เกี่ยวข้องกับการจัดสรรจำนวนอัตรากำลังที่เหมาะสมและคัดเลือกที่มีคุณสมบัติตรงตามที่ต้องการเข้ามาทำงานในองค์กรในช่วงเวลาที่เหมาะสม เพื่อปฏิบัติงานได้บรรลุวัตถุประสงค์ขององค์กร หรืออีกนัยหนึ่ง การวางแผนกำลังคนคือวิธีการที่จะให้ได้มาซึ่งทรัพยากรมนุษย์และรู้จักปรับปรุงพัฒนาบุคคลเหล่านั้นให้อยู่กับองค์กรต่อไป

จากคำจำกัดความของนักวิชาการต่าง ๆ จึงอาจสรุปได้ว่าการกำหนดกรอบอัตรากำลังนั้นเป็นการระบุว่าจะต้องการจำนวน ประเภท และลักษณะของต้นทุนมนุษย์มากน้อยเพียงใดทั้งในปัจจุบันและอนาคตเพื่อให้องค์กรสามารถปฏิบัติภารกิจบรรลุตามยุทธศาสตร์ ภารกิจและเป้าหมายที่กำหนดไว้

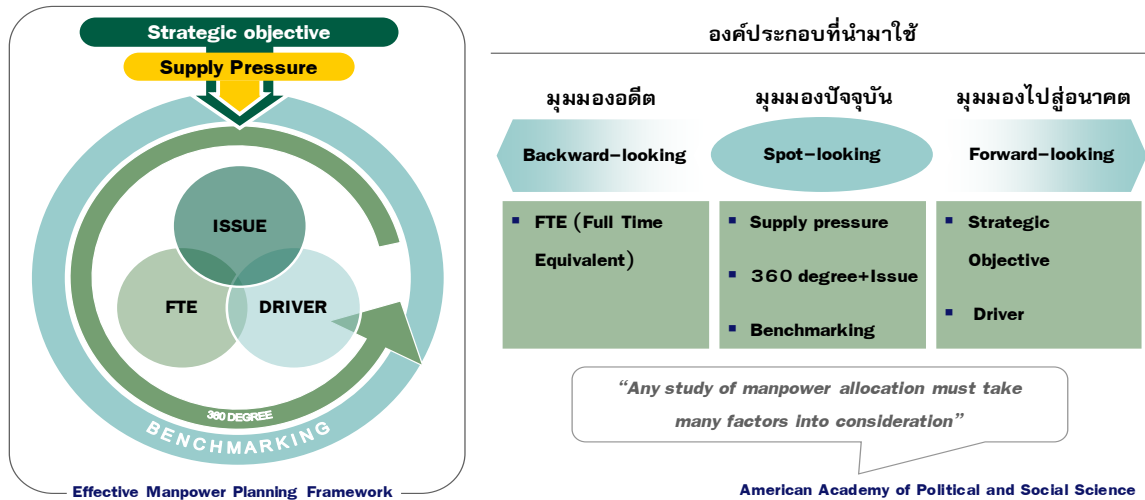
๓.๒ แนวคิดในการวิเคราะห์อุปสงค์กำลังคน (Demand Analysis)

เพื่อกำหนดกรอบอัตรากำลังให้สอดคล้องกับภาระงานจำเป็นต้องสร้างกระบวนการรวบรวมข้อมูลที่สะท้อนภาระงานจริงของหน่วยงานแบบ ๓๖๐ องศา โดยแบ่งออกเป็น ๓ มิติเชิงเวลาคือมิติข้อมูลในอดีตมิติข้อมูลในปัจจุบัน และมิติข้อมูลในอนาคตดังตาราง (ตารางการวิเคราะห์ที่นำมาจากเอกสารประกอบการบรรยายเรื่องการบริหารกำลังคนภาครัฐ โครงการศึกษาวิจัยการปรับปรุงระบบตำแหน่งและค่าตอบแทนของข้าราชการส่วนท้องถิ่น ระยะที่ ๒ สำนักงานคณะกรรมการมาตรฐานการบริหารงานบุคคลส่วนท้องถิ่น (ก.ถ.))



จากไดอะแกรมที่แสดงเบื้องต้นสะท้อนให้เห็นว่าการวิเคราะห์ความต้องการอัตรากำลังขององค์การบริหารส่วนตำบลป่ามะคาบไม่อาจขึ้นอยู่กับกระบวนการใดกระบวนการหนึ่งอย่างตายตัวได้ ต้องอาศัยการผสมผสานและความสอดคล้องสม่ำเสมอ (Consistency) ของหลายมิติที่ยืนยันตรงกันเช่นเดียวกับ American Academy of Political and Social Science ที่ได้ให้ความเห็นว่า “การจัดสรรอัตรากำลังนั้นควรคำนึงถึงปัจจัยและกระบวนการต่าง ๆ มากกว่าหนึ่งตัวในการพิจารณา”

จากมติการพิจารณาอัตรากำลังด้านบนนั้นสามารถนำมาสร้าง “กรอบแนวความคิดการวิเคราะห์อัตรากำลัง (Effective Manpower Planning Framework)” ได้ดังนี้



การพิจารณาอัตรากำลังด้วยการใช้เพียงวิธีการเดียว อาจเกิดความคลาดเคลื่อนขึ้นได้ จึงควรพิจารณาผ่านวิธีการที่หลากหลายและยึดโยงกันเพื่อให้ผลลัพธ์มีความน่าเชื่อถือยิ่งขึ้น

เมื่อนำกรอบแนวความคิดการวิเคราะห์อัตรากำลัง (Effective Manpower Planning Framework) มาพิจารณาอัตรากำลังของหน่วยงานโดยเปรียบเสมือนกระจก ๖ ด้าน สะท้อนและตรวจสอบความเหมาะสมของอัตรากำลัง ในองค์การบริหารส่วนตำบลปามะคาบที่มีอยู่ดังนี้

กระจกด้านที่ ๑ Strategic objective: เพื่อให้การดำเนินการขององค์การบริหารส่วนตำบลปามะคาบบรรลุผลตามพันธกิจที่ตั้งไว้ จำเป็นต้องจัดสรรอัตรากำลัง ให้เหมาะสมกับเป้าหมายการดำเนินการ โดยจะเป็นการพิจารณาว่างานในปัจจุบันที่ดำเนินการอยู่นั้นครบถ้วนและตรงตามภารกิจหรือไม่อย่างไร หากงานที่ทำอยู่ในปัจจุบันไม่ตรงกับภารกิจในอนาคต ก็ต้องมีการวางแผนกรอบอัตรากำลังให้ปรับเปลี่ยนไปตามทิศทางในอนาคต รวมถึงหากงานในปัจจุบันบางส่วนไม่ต้องดำเนินการแล้ว อาจทำให้การจัดสรรกำลังคนของบางส่วนราชการเปลี่ยนแปลงไป ทั้งนี้เพื่อให้เกิดการเตรียมความพร้อมในเรื่องกำลังคนให้รองรับสถานการณ์ในอนาคต

การวางแผนอัตรากำลังคนในด้านนี้ องค์การบริหารส่วนตำบลปามะคาบจะพิจารณาคุณวุฒิ การศึกษาทักษะและประสบการณ์ ในการบรรจุบุคลากรเป็นสำคัญ เช่นผู้มีความรู้ความสามารถด้านการรักษาพยาบาลมีคุณวุฒิการศึกษาด้านการพยาบาล พยาบาลศาสตร์ สาธารณสุข ทันตสาธารณสุขฯ จะบรรจุให้ดำรงตำแหน่งในส่วนของกองสาธารณสุขและสิ่งแวดล้อม เพื่อแก้ไขปัญหาและบริการสาธารณสุขให้กับประชาชนในพื้นที่ได้อย่างทั่วถึง เป็นต้น

กระจกด้านที่ ๒ Supply pressure: เป็นการนำประเด็นค่าใช้จ่ายเจ้าหน้าที่เข้ามาร่วมในการพิจารณา เพื่อการจัดการทรัพยากรบุคคลมีอยู่อย่างมีประสิทธิภาพสูงสุด โดยในส่วนนี้จะคำนึงการจัดสรรประเภทของพนักงานส่วนตำบล ลูกจ้างประจำ และพนักงานจ้าง โดยในหลักการแล้วการจัดประเภทลักษณะงานผิดจะมีผลกระทบต่อประสิทธิภาพและต้นทุนในการทำงานขององค์การบริหารส่วนตำบลปามะคาบ ดังนั้นในการกำหนดอัตรากำลังจะต้องมีการพิจารณาว่าตำแหน่งที่กำหนดในปัจจุบันมีความเหมาะสมหรือไม่ หรือควรเปลี่ยนลักษณะการกำหนดตำแหน่ง เพื่อให้การทำงานเป็นไปอย่างมีประสิทธิภาพมากขึ้น

การวางแผนอัตรากำลังในด้านนี้ องค์การบริหารส่วนตำบลป่ามะคาบได้กำหนดอัตรากำลังในแต่ละส่วนราชการประกอบด้วยหัวหน้าส่วนราชการ ๑ อัตรา ตำแหน่งระดับผู้อำนวยการกอง มีหน้าที่บังคับบัญชาบุคลากรในส่วนราชการนั้น ๆ ทุกตำแหน่ง ตำแหน่งรองลงมาจะเป็นตำแหน่งแต่ละงานซึ่งกำหนดเป็นสายงานวิชาการผู้มีคุณวุฒิระดับปริญญาตรี ตำแหน่งสายงานทั่วไป ผู้มีคุณวุฒิต่ำกว่าปริญญาตรี ลูกจ้างประจำ พนักงานจ้างตามภารกิจ และพนักงานจ้างทั่วไป ตามลำดับการกำหนดในลำดับชั้นเพื่อสะดวกในการบังคับบัญชาและมีผู้รับผิดชอบสายงานนั้น ๆ เป็นผู้มีความรู้ประสบการณ์ที่แต่ละตำแหน่งควรมีเป็นสำคัญ องค์การบริหารส่วนตำบลป่ามะคาบนำผลวิเคราะห์การกำหนดอัตรากำลัง มาคำนวณภาระค่าใช้จ่าย ซึ่งประกอบด้วย

๑. เงินเดือน
๒. เงินประจำตำแหน่ง
๓. เงินค่าตอบแทนที่จ่ายนอกเหนือจากเงินเดือน
๔. เงินเพิ่มอื่น ๆ ที่จ่ายควบกับเงินเดือนเช่น
 - เงินเพิ่มพิเศษสำหรับการสู้รบ (พ.ส.ร.)
 - เงินประจำตำแหน่งนิติกร (พ.ต.ก.)
 - เงินเพิ่มสำหรับตำแหน่งที่มีเหตุพิเศษของผู้ปฏิบัติงาน ด้านการสาธารณสุข (พ.ต.ส.)
 - เงินวิทยฐานะ

โดยนำเงินเหล่านี้ของบุคลากรในสังกัดองค์การบริหารส่วนตำบลป่ามะคาบมาคำนวณเป็นภาระค่าใช้จ่ายทั้งตำแหน่งที่มีคนครองและตำแหน่งว่างตลอดระยะเวลา ๓ ปี ของแผนอัตรากำลังโดยใช้หลักวิธีการคำนวณดังนี้

๑. ตำแหน่งประเภททั่วไปและวิชาการ มีผู้ครองตำแหน่ง ใช้อัตราเงินเดือนของผู้ครองตำแหน่งคูณ ๑๒ เดือน ส่วนตำแหน่งว่างใช้หลักการคำนวณโดยประมาณการเงินเดือนขั้นต่ำของตำแหน่งในระดับแรกบรรจุกับอัตราเงินเดือนขั้นสูงเหนือขึ้นไปหนึ่งระดับ รวมกันหารสองคูณ ๑๒ เดือน ส่วนการประเมินการค่าใช้จ่ายเพิ่มขึ้นให้ใช้อัตราเงินเดือนที่เพิ่ม ๑ ขั้น

รายการ	รวม	เงินเดือน (๑)	เงิน ตำแหน่ง (๒)	เงินตอบ แทนอื่น (๓)	เงินเพิ่มขึ้น (ปีละ ๑ ขั้น)			ค่าใช้จ่ายรวม		
					๒๕๖๔	๒๕๖๕	๒๕๖๖	๒๕๖๔	๒๕๖๕	๒๕๖๖
วิชาการ มีคนครอง	๑ เดือน	๓๐,๒๒๐	-	-	๑,๑๒๐	๑,๑๑๐	๑,๑๑๐	-	-	-
	๑๒ เดือน	๓๖๒,๖๔๐	-	-	๑๓,๔๔๐	๑๓,๓๒๐	๑๓,๓๒๐	-	-	-
	รวมทั้งปี	๓๖๒,๖๔๐			๑๓,๔๔๐	๑๓,๓๒๐	๑๓,๓๒๐	๓๗๖,๐๘๐	๓๘๙,๔๐๐	๔๐๒,๗๒๐

รายการ	รวม	เงินเดือน (๑)	เงิน ตำแหน่ง (๒)	เงินตอบ แทนอื่น (๓)	เงินเพิ่มขึ้น (ผลต่าง) (๑ ขั้นต่ำสุด+๑ ขั้นสูงสุด)/๒			ค่าใช้จ่ายรวม		
					๒๕๖๔	๒๕๖๕	๒๕๖๖	๒๕๖๔	๒๕๖๕	๒๕๖๖
วิชาการ (ว่าง)	ขั้นต่ำสุด	๙,๗๔๐	-	-	๑๐๒๕๐ - ๙,๗๔๐ = ๕๑๐			-	-	-
	ขั้นสูงสุด	๔๙,๔๘๐	-	-	๔๙,๔๘๐ - ๔๗,๙๙๐ = ๑,๔๙๐			-	-	-
	ค่ากลาง	๒๙,๖๑๐	-	-	(๕๑๐ + ๑,๔๙๐)/๒ = ๑,๐๐๐			-	-	-
	๑๒เดือน	๓๕๕,๓๒๐	-	-	๑,๐๐๐ X ๑๒ = ๑๒,๐๐๐			-	-	-
	รวมทั้งปี	๓๕๕,๓๒๐			๑๒,๐๐๐	๑๒,๐๐๐	๑๒,๐๐๐	๓๖๗,๓๒๐	๓๗๙,๓๒๐	๓๙๑,๓๒๐

๒. ตำแหน่งประเภทอำนวยการและบริหารท้องถิ่น มีผู้ครองตำแหน่ง ใช้อัตราเงินเดือนของผู้ครองตำแหน่งคุณ ๑๒ เดือน ส่วนตำแหน่งว่าง ใช้หลักการคำนวณโดยประมาณการเงินเดือนขั้นต่ำและขั้นสูงของระดับตำแหน่งนั้น รวมกันหารสองคุณ ๑๒ เดือน สำหรับตำแหน่งอำนวยการและบริหารท้องถิ่นเป็นกลุ่มที่ได้รับเงินประจำตำแหน่งและเงินอื่น จะคำนวณเป็นค่าใช้จ่ายด้วย โดยนำเงินดังกล่าวคุณ ๑๒ เดือน ส่วนการประเมินการค่าใช้จ่ายเพิ่มขึ้นให้ใช้อัตราเงินเดือนที่เพิ่ม ๑ ชั้น

รายการ	รวม	เงินเดือน (๑)	เงิน ตำแหน่ง (๒)	เงินตอบ แทนอื่น (๓)	เงินเพิ่มขึ้น (ปีละ ๑ ชั้น)			ค่าใช้จ่ายรวม			
					๒๕๖๔	๒๕๖๕	๒๕๖๖	๒๕๖๔	๒๕๖๕	๒๕๖๖	
ปลัดกลาง (มีเงิน ตำแหน่ง)	ต่อเดือน	๔๓,๓๐๐	๗,๐๐๐	๗,๐๐๐	๑,๖๓๐	๑,๖๓๐	๑,๖๔๐	-	-	-	
	๑๒ เดือน	๕๑๙,๖๐๐	๘๔,๐๐๐	๘๔,๐๐๐	๑๙,๕๖๐	๑๙,๕๖๐	๑๙,๖๘๐	-	-	-	
	รวมทั้งปี	๖๘๗,๖๐๐			๑๙,๕๖๐	๑๙,๕๖๐	๑๙,๖๘๐	๗๐๗,๑๖๐	๗๒๖,๗๒๐	๗๔๖,๔๐๐	
รายการ	รวม	เงินเดือน (๑)	เงิน ตำแหน่ง (๒)	เงินตอบ แทนอื่น (๓)	เงินเพิ่มขึ้น (ผลต่าง) (๑ ชั้นต่ำสุด+๑ ชั้นสูงสุด)/๒			ค่าใช้จ่ายรวม			
ปลัดกลาง (ว่าง)	ขั้นต่ำสุด	๒๒,๗๐๐	๗,๐๐๐	๗,๐๐๐	๒๓,๘๓๐-๒๒,๗๐๐=๑,๑๓๐	-	-	-	-	-	-
		๖๘,๖๔๐			๖๘,๖๔๐-๖๖,๔๙๐=๒,๑๕๐	-	-	-	-	-	-
		๔๕,๖๗๐			(๑,๑๓๐+๒,๑๕๐)/๒ = ๑,๖๔๐	-	-	-	-	-	-
	๑๒ เดือน	๕๔๘,๐๔๐	๘๔,๐๐๐	๘๔,๐๐๐	๑๖,๔๐ X ๑๒ = ๑๙,๖๘๐	-	-	-	-	-	
	รวมทั้งปี	๗๑๖,๐๔๐			๑๙,๖๘๐	๑๙,๖๘๐	๑๙,๖๘๐	๗๓๕,๗๒๐	๗๕๕,๔๐๐	๗๗๕,๐๘๐	

๑. ตำแหน่งข้าราชการครู/พนักงานครูหรือบุคลากรทางการศึกษาคำนวณเฉพาะกลุ่มที่องค์กรปกครองส่วนท้องถิ่น ใช้งบประมาณขององค์กรปกครองส่วนท้องถิ่นเอง ใช้อัตราเงินเดือนของผู้ครองตำแหน่งคุณ ๑๒ เดือน ส่วนตำแหน่งว่างใช้หลักการคำนวณโดยประมาณการเงินเดือนขั้นต่ำของ คศ.๑ และขั้นสูงของ คศ.๒ รวมกันหารสองคุณ ๑๒ เดือน (ผู้บริหารสถานศึกษาใช้ขั้นต่ำ คศ.๒ และขั้นสูง คศ.๓ รวมกันหารสองคุณ ๑๒) ส่วนประมาณการค่าใช้จ่ายที่เพิ่มขึ้น ใช้อัตราร้อยละ ๖ ของเงินเดือน

๒. ตำแหน่งลูกจ้างประจำ ใช้อัตราค่าจ้างในแต่ละกลุ่มในการคำนวณกลุ่ม ๑ - ๓ โดยใช้หลักการเดียวกันกับสายวิชาการและสายทั่วไป

๓. ตำแหน่งพนักงานจ้างตามภารกิจใช้หลักการคิดจากวุฒิที่ใช้ในการแต่งตั้งเป็นหลักในการคำนวณ ส่วนประมาณการค่าใช้จ่ายที่เพิ่มขึ้น ใช้อัตราร้อยละ ๔ ของค่าตอบแทน

รายการ	รวม	เงินเดือน (๑)	เงิน ตำแหน่ง (๒)	เงินตอบ แทนอื่น (๓)	เงินเพิ่มขึ้น (คุณ ๔ % ปีฐาน ๑๐)			ค่าใช้จ่ายรวม		
					๒๕๖๔	๒๕๖๕	๒๕๖๖	๒๕๖๔	๒๕๖๕	๒๕๖๖
ผช....	๑ เดือน	๑๕,๐๐๐	-	-	๖๐๐	๖๓๐	๖๕๐	-	-	-
	๑๒ เดือน	๑๘๐,๐๐๐	-	-	๗,๒๐๐	๗,๕๖๐	๗,๘๐๐	-	-	-
	รวมทั้งปี	๑๘๐,๐๐๐			๗,๒๐๐	๗,๕๖๐	๗,๘๐๐	๑๘๗,๒๐๐	๑๙๗,๗๖๐	๒๐๒,๕๖๐
รายการ	รวม	เงินเดือน (๑)	เงิน ตำแหน่ง (๒)	เงินตอบ แทนอื่น (๓)	เงินเพิ่มขึ้น (คุณ ๔ % ปีฐาน ๑๐)			ค่าใช้จ่ายรวม		
ผช.... (ปวส.)	๑ เดือน	๑๑,๕๐๐	-	-	๔๖๐	๔๘๐	๕๐๐	-	-	-
		๑๓๘,๐๐๐	-	-	๕,๕๒๐	๕,๗๖๐	๖,๐๐๐	-	-	-
		รวมทั้งปี	๑๓๘,๐๐๐			๕,๕๒๐	๕,๗๖๐	๖,๐๐๐	๑๔๓,๕๒๐	๑๔๙,๒๘๐

กรณีพนักงานจ้างทั่วไป(ไม่มีรายการเงินเพิ่มรายปี)

รายการ	รวม	เงินเดือน (๑)	เงินตำแหน่ง (๒)	เงินตอบแทนอื่น (๓)	เงินเพิ่มขึ้น			ค่าใช้จ่ายรวม		
					๒๕๖๔	๒๕๖๕	๒๕๖๖	๒๕๖๔	๒๕๖๕	๒๕๖๖
พนักงานจ้าง ทั่วไป	๑ เดือน	๙,๐๐๐	-	-	-	-	-	-	-	-
	๑๒ เดือน	๑๐๘,๐๐๐	-	-	-	-	-	-	-	-
	รวมทั้งปี	๑๐๘,๐๐๐			-	-	-	๑๐๘,๐๐๐	๑๐๘,๐๐๐	๑๐๘,๐๐๐

กรณีพนักงานจ้างตามภารกิจที่ได้รับเงินจัดสรร และองค์การบริหารส่วนตำบลป่ามะคาบจ่าย ส่วนที่เกินจากเงินจัดสรร เช่นพนักงานจ้างตามภารกิจประเภทผู้มีทักษะ ตำแหน่งผู้ดูแลเด็ก(ทักษะ) โดย กรมส่งเสริมการปกครองส่วนท้องถิ่น จัดสรรค่าตอบแทนให้ ๙,๔๐๐ ค่าครองชีพ ๒,๐๐๐ ซึ่งส่วนเกินจาก กรมจัดสรรให้ เกิดจากการเลื่อนค่าตอบแทนประจำปี องค์การบริหารส่วนตำบลป่ามะคาบจะคำนวณเป็น ภาระค่าใช้จ่ายประจำปี เช่นนาง ก ตำแหน่งผู้ดูแลเด็ก (ทักษะ) ได้รับเงินค่าตอบแทน ๑๔,๘๕๐ บาท (กรม จ่ายให้ ๙,๔๐๐ ท้องถิ่นจ่าย ๕,๔๕๐ และส่วนที่เพิ่มขึ้นทุกปี)

รายการ	รวม	เงินเดือน (๑)	รัฐจัดสรร	อบต.จ่าย	เงินเพิ่มขึ้น (คูณ ๔ % ปีฐาน ๑๐)			ค่าใช้จ่ายรวม		
					๒๕๖๔	๒๕๖๕	๒๕๖๖	๒๕๖๔	๒๕๖๕	๒๕๖๖
นาง ก ผู้ดูแลเด็ก (ทักษะ)	๑ เดือน	๑๔,๘๕๐	๙,๔๐๐	๕,๔๕๐	๖๐๐	๖๒๐	๖๕๐	-	-	-
	๑๒ เดือน	-	-	๖๕,๔๐๐	๗,๒๐๐	๗,๔๔๐	๗,๘๐๐	-	-	-
	รวมทั้งปี	๖๕,๔๐๐			๗,๒๐๐	๗,๔๔๐	๗,๘๐๐	๗๒,๖๐๐	๘๐,๐๔๐	๘๗,๘๔๐

๔. กรณีบุคลากรถ่ายโอนได้รับเงินอุดหนุน และ พนักงานครู ได้รับการเงินจัดสรรไม่ นำมาคำนวณเป็นภาระค่าใช้จ่ายด้านบุคลากรขององค์การบริหารส่วนตำบลป่ามะคาบแต่ระบุไว้ในแผน อัตรากำลัง เพื่อให้ทราบจำนวนและยอดคนปัจจุบัน

กระจกด้านที่ ๓ Full Time Equivalent (FTE): เป็นการนำข้อมูลเวลาที่ใช้ในการ ปฏิบัติงานตามกระบวนการจริง (Work process) ในอดีตเพื่อวิเคราะห์ปริมาณงานต่อบุคคลจริง ใดๆก็ดี ก่อนจะคำนวณ FTE ต้องมีการพิจารณาปริมาณงานดังต่อไปนี้

○ พิจารณางานพนักงานส่วนตำบล ลูกจ้างประจำ และพนักงานจ้างในสายงานว่า

- สอดคล้องกับส่วนราชการ /ส่วนงานนี้หรือไม่
- มีภาระงานที่ต้องอาศัยสายงานดังกล่าวหรือไม่
- การมีสายงานนี้ในส่วนราชการ เอื้อต่อการบริหารทรัพยากรบุคคลหรือไม่

○ พิจารณาปรับเปลี่ยนสายงานเมื่อพบว่า

- ลักษณะความเชี่ยวชาญไม่สอดคล้องกับงานหลักขององค์การบริหารส่วนตำบลป่ามะคาบ
- ไม่มีภาระงาน/ความรับผิดชอบที่ต้องอาศัยสายงานดังกล่าว/หรือทดแทนด้วยสายงานอื่นที่เหมาะสมกว่าได้
- การมีสายงานนี้ในหน่วยงานมิได้ช่วยเอื้อต่อการบริหารทรัพยากรบุคคล

การคิดปริมาณงานแต่ละส่วนราชการ

การนำปริมาณงานที่เกิดขึ้นแต่ละส่วนราชการมาเพื่อวิเคราะห์การกำหนดอัตราและ คำนวณระยะเวลาที่เกิดขึ้น โดยองค์การบริหารส่วนตำบลป่ามะคาบได้ใช้วิธีคิดจากสูตรการคำนวณหาเวลา ปฏิบัติราชการ ดังนี้

จำนวนวันปฏิบัติราชการ ๑ ปี x ๖ = เวลาปฏิบัติราชการ

แทนค่า $230 \times 6 = 1,380$ หรือ $82,800$ นาที

หมายเหตุ

๑. ๒๓๐ คือจำนวนวัน ใน ๑ ปี ใช้เวลาปฏิบัติงาน ๒๓๐ วันโดยประมาณ
๒. ๖ คือใน ๑ วัน ใช้เวลาปฏิบัติงานราชการ เป็นเวลา ๖ ชั่วโมง
๓. ๑,๓๘๐ คือจำนวน วัน คูณด้วย จำนวน ชั่วโมง/๑ ปี ทำงาน ๑,๓๘๐ ชั่วโมง
๔. ๘๒,๘๐๐ คือใน ๑ ชั่วโมง มี ๖๐ นาที ดังนั้น $1,380 \times 60$ จะได้ ๘๒,๘๐๐ นาที

กระจกด้านที่ ๔ Driver: เป็นการนำผลลัพธ์ที่พึงประสงค์ขององค์การบริหารส่วนตำบล ป่ามะคาบ(ที่ยึดโยงกับตัวชี้วัด (KPIs) และพันธกิจขององค์การบริหารส่วนตำบลป่ามะคาบ) มายึดโยงกับ จำนวนกรอบกำลังคนที่ต้องใช้ สำหรับการสร้างผลลัพธ์ที่พึงประสงค์ให้ได้ตามเป้าหมาย โดยเน้นที่การ ปฏิบัติงาน การบริหารราชการ สอดคล้องและตอบโต้กับการประเมินประสิทธิภาพขององค์การบริหาร ส่วนตำบลป่ามะคาบ(การตรวจประเมิน LPA)

กระจกด้านที่ ๕ ๓๖๐° และ Issues: นำประเด็นการบริหารคน/องค์กรมาพิจารณาอย่างน้อยใน ๓ ประเด็นดังนี้

- **ประเด็นเรื่องการจัดโครงสร้างองค์กร** เนื่องจากการจัดโครงสร้างส่วนราชการ และการแบ่งงานในแต่ละส่วนราชการนั้น จะมีผลต่อการกำหนดกรอบอัตรากำลังเป็นจำนวนมาก เช่นหาก กำหนดโครงสร้างส่วนราชการ หรือกำหนดฝ่าย มากจะทำให้เกิดตำแหน่งงานขึ้นอีกตามมาไม่ว่าจะเป็นระดับ หัวหน้าส่วนราชการ งานในส่วนราชการ งานธุรการ งานสารบรรณและงานอื่น ซึ่งองค์การบริหารส่วนตำบล ป่ามะคาบพิจารณาพบว่า การกำหนดโครงสร้างในปัจจุบันของแต่ละส่วนราชการนั้นมีความเหมาะสม แล้ว โดยปัจจุบัน มี ๔ ส่วนราชการ ได้แก่สำนักงานปลัด กองคลัง กองช่าง และกองการศึกษาศาสนาและ วัฒนธรรม

องค์การบริหารส่วนตำบลป่ามะคาบตระหนักเสมอว่า การบรรจุแต่งตั้งคนที่มีความรู้ ความสามารถเฉพาะด้าน เชี่ยวชาญเฉพาะ หรือความสามารถตามมาตรฐานกำหนดตำแหน่ง ในแต่ละส่วน ราชการ ล้วนเป็นเครื่องจักรสำคัญ ที่สามารถผลักดันให้การทำงานสำเร็จในระดับตัวบุคคลเป็นตัวขับเคลื่อน ให้ส่วนราชการ และหน่วยงานบรรลุเป้าหมาย ได้

- **ประเด็นเรื่องเกษียณอายุราชการ** เนื่องจากองค์การบริหารส่วนตำบลป่ามะคาบ เป็นองค์กรที่มีข้าราชการสูงอายุจำนวนหนึ่ง ดังนั้นจึงต้องมีการพิจารณาถึงการเตรียมการเรื่องกรอบอัตรากำลัง ที่จะรองรับการเกษียณอายุของข้าราชการ ทั้งนี้ไม่ว่าจะเป็น การถ่ายทดองค์ความรู้ การปรับตำแหน่งอัตรา กำลังที่เหมาะสมขึ้นทดแทนตำแหน่งที่จะเกษียณอายุออกไป เพื่อให้สามารถมีบุคลากรปฏิบัติงานต่อเนื่อง และสามารถคาดการณ์ วางแผนกำหนดเพื่อรองรับสถานการณ์ในอนาคตข้างหน้าเกี่ยวกับกำลังคนได้

- **มุมมองของผู้มีส่วนเกี่ยวข้องเข้ามาประกอบการพิจารณา** โดยเป็นข้อมูลที่ได้มาจากแบบสอบถามหรือการสัมภาษณ์ผู้บริหาร หรือหัวหน้าส่วนราชการ ซึ่งประกอบด้วยนายก องค์การบริหารส่วนตำบลป่ามะคาบรองนายกองค์การบริหารส่วนตำบลป่ามะคาบปลัดองค์การบริหาร ส่วนตำบลป่ามะคาบและหัวหน้าส่วนราชการ ทั้ง ๔ ส่วนราชการ เช่นการสอบถาม หรือการสัมภาษณ์ ผู้บริหารหรือหัวหน้าส่วนราชการขององค์การบริหารส่วนตำบลป่ามะคาบเป็นการวางแผนและเตรียมการ ในมุมมองของผู้บริหารและผู้ปฏิบัติงาน เพื่อปรับปรุงและกำหนดทิศทางให้สอดคล้องในทิศทางเดียวกัน ระหว่างผู้บริหารและผู้ปฏิบัติงาน

๓.๓ ความสำคัญของการกำหนดกรอบอัตรากำลังคน

การวางแผนกำลังคนและการกำหนดกรอบอัตรากำลังคนมีความสำคัญ เป็นประโยชน์ต่อองค์การบริหารส่วนตำบลและส่งผลกระทบต่อความสำเร็จหรือความล้มเหลวของ องค์การบริหารส่วนตำบล การกำหนดอัตรากำลังคนอย่างเป็นระบบและต่อเนื่องจะช่วยให้องค์การบริหารส่วนตำบลปทุมะคาบสามารถปรับตัวให้เข้ากับสภาพแวดล้อมที่มีการเปลี่ยนแปลงอย่างรวดเร็วได้อย่างทันท่วงทีทำให้การจัดการใช้และการพัฒนาทรัพยากรบุคคลเป็นไปอย่างมีประสิทธิภาพ ดังนั้นการกำหนดกรอบอัตรากำลังคนจึงมีความสำคัญและเป็นประโยชน์โดยสรุปได้ ดังนี้

๓.๓.๑ ทำให้องค์การบริหารส่วนตำบลปทุมะคาบสามารถพยากรณ์สิ่งที่จะเกิดขึ้นในอนาคต จากการเปลี่ยนแปลงทางด้านเศรษฐกิจ การเมือง กฎหมาย และเทคโนโลยีทำให้องค์การบริหารส่วนตำบลพระเพลิงสามารถวางแผนกำลังคนและเตรียมการรองรับกับเหตุการณ์ดังกล่าวไว้ล่วงหน้า (Early Warning) ซึ่งจะช่วยให้ปัญหาที่องค์การบริหารส่วนตำบลปทุมะคาบจะเผชิญในอนาคตเกี่ยวกับทรัพยากรบุคคลลดความรุนแรงลงได้

๓.๓.๒ ทำให้ทราบข้อมูลพื้นฐานทั้งด้านอุปสงค์และอุปทานของทรัพยากรบุคคลที่มีอยู่ในปัจจุบันและในอนาคต องค์การบริหารส่วนตำบลปทุมะคาบจึงสามารถวางแผนล่วงหน้าเกี่ยวกับการใช้ทรัพยากรบุคคลให้สอดคล้องกับสภาวะแวดล้อมต่าง ๆ ที่มีการเปลี่ยนแปลงไป

๓.๓.๓ การกำหนดกรอบอัตรากำลังคนจะเป็นกิจกรรมเชื่อมโยงระหว่างการจัดการทรัพยากรบุคคลและการวางแผนเชิงกลยุทธ์ขององค์การบริหารส่วนตำบลปทุมะคาบให้สอดคล้องกันทำให้การดำเนินการขององค์การบริหารส่วนตำบลปทุมะคาบเป็นไปอย่างมีประสิทธิภาพนำไปสู่เป้าหมายที่ต้องการ

๓.๓.๔ ช่วยลดปัญหาด้านต่าง ๆ เกี่ยวกับการบริหารกำลังคน เช่นปัญหาโครงสร้างอายุกำลังคน ปัญหาคนไม่พอกับงานตามภารกิจใหม่ เป็นต้น ซึ่งปัญหาบางอย่างแม้ว่าจะไม่อาจแก้ไขให้หมดสิ้นไปได้ด้วยการวางแผนกำลังคนแต่การที่หน่วยงานได้มีการวางแผนกำลังคนไว้ล่วงหน้าก็จะช่วยลดความรุนแรงของปัญหานั้นลงได้

๓.๓.๕ ช่วยให้องค์การบริหารส่วนตำบลปทุมะคาบสามารถที่จะจัดจำนวน ประเภท และระดับทักษะของกำลังคนให้เหมาะสมกับงานในระยะเวลาที่เหมาะสม ทำให้กำลังคนสามารถปฏิบัติงานได้อย่างมีประสิทธิภาพ ส่งผลให้ทั้งกำลังคนและองค์การบริหารส่วนตำบลปทุมะคาบบรรลุวัตถุประสงค์ที่กำหนดไว้อันจะส่งผลให้เกิดประโยชน์สูงสุดขององค์การบริหารส่วนตำบลปทุมะคาบโดยรวม

๓.๓.๖ การกำหนดกรอบอัตรากำลังคนจะทำให้การลงทุนในทรัพยากรบุคคลขององค์การบริหารส่วนตำบลปทุมะคาบเกิดประโยชน์สูงสุดและไม่เกิดความสูญเปล่าอันเนื่องมาจากการลงทุนผลิตและพัฒนาทรัพยากรบุคคลของหน่วยงานไม่ตรงกับความต้องการ

๓.๓.๗ ช่วยทำให้เกิดการจ้างงานที่เท่าเทียมกันอย่างมีประสิทธิภาพ (Equal Employment Opportunity : EEO) เนื่องจากการกำหนดกรอบอัตรากำลังจะนำไปสู่การวางแผนกำลังคนที่มีประสิทธิภาพอันจะส่งผลให้การจัดการทรัพยากรบุคคลบรรลุผลสำเร็จ โดยเริ่มตั้งแต่กิจกรรมการสรรหา การคัดเลือก การบรรจุแต่งตั้ง การพัฒนาและฝึกอบรม การประเมินผลการปฏิบัติงาน การวางแผนความก้าวหน้าในสายอาชีพ การวางแผนสืบทอดตำแหน่ง การจ่ายค่าตอบแทน เป็นต้น

๔. สภาพปัญหาของพื้นที่และความต้องการของประชาชน

เพื่อให้การวางกรอบอัตรากำลัง ๓ ปีขององค์การบริหารส่วนตำบลปามะคาบมีความครบถ้วน และสามารถดำเนินการตามอำนาจหน้าที่ได้อย่างมีประสิทธิภาพขององค์การบริหารส่วนตำบลปามะคาบ วิเคราะห์สภาพปัญหาในเขตพื้นที่ขององค์การบริหารส่วนตำบล ว่ามีปัญหาอะไรและความจำเป็นพื้นฐาน และความต้องการของประชาชนในเขตพื้นที่ที่สำคัญ ดังนี้

๔.๑ ด้านโครงสร้างพื้นฐาน

สภาพปัญหา

- (๑) ปัญหาการคมนาคมบางหมู่บ้านไม่สะดวก
- (๒) ปัญหาไฟฟ้าแสงสว่างในหมู่บ้านยังไม่เพียงพอ
- (๓) ปัญหาโทรคมนาคมและการสื่อสารไม่สะดวกขาดแคลนโทรศัพท์สาธารณะในหลายหมู่บ้าน
- (๔) ปัญหาถนนเพื่อขนส่งผลผลิตทางการเกษตร
- (๕) มีน้ำไม่เพียงพอต่อการอุปโภค - บริโภคและการเกษตร
- (๖) ไม่มีแหล่งเก็บน้ำไว้สำหรับการอุปโภค-บริโภค

ความต้องการ

- (๑) ปรับปรุงก่อสร้างถนน ไฟฟ้า การโทรคมนาคมและการสื่อสาร ให้ครอบคลุมทั่วพื้นที่
- (๒) ก่อสร้างถนนในพื้นที่การเกษตรเพื่อขนส่งผลผลิตทางการเกษตรในพื้นที่
- (๓) จัดสร้างระบบประปาเพื่ออุปโภค- บริโภคในพื้นที่
- (๔) จัดหาแหล่งเก็บน้ำไว้สำหรับการอุปโภค - บริโภค

๔.๒ ด้านเศรษฐกิจ

สภาพปัญหา

- (๑) ราษฎรส่วนใหญ่ในวัยแรงงานไม่มีงานทำ
- (๒) ปัญหาผลผลิตด้านการเกษตรราคาต่ำ ทำให้ขาดรายได้
- (๓) ปัญหาเรื่องที่ทำกิน เกิดการอพยพแรงงาน
- (๔) ขาดเงินทุนหมุนเวียน และไม่มีแหล่งรับซื้อผลผลิตทางการเกษตร

ความต้องการ

- (๑) ประสานหน่วยงานราชการอบรมอาชีพให้ความรู้แก่ประชาชน
- (๒) ประสานหน่วยงานที่เกี่ยวข้องแก้ไขผลผลิตด้านการเกษตรราคาต่ำเพื่อเพิ่มรายได้
- (๓) ประสานหน่วยงานที่เกี่ยวข้องรับรองแผนที่ชุมชนให้แก่ประชาชน
- (๔) จัดงบประมาณและเงินทุนหมุนเวียนให้กับประชาชนในพื้นที่ เพื่อเพิ่มช่องทางในการเพิ่มรายได้
- (๕) จัดหาแหล่งรับซื้อผลผลิตทางการเกษตรให้ประชาชนในพื้นที่

๔.๓ ด้านสังคม

สภาพปัญหา

- (๑) ปัญหาการแพร่ระบาดของยาเสพติดในพื้นที่
- (๒) ปัญหาในการแวดระวังภัยต่าง ๆ อาสาสมัครต่าง ๆ ยังอยู่อย่างกระจัดกระจายไม่เป็นระบบ
- (๓) ปัญหาขาดอุปกรณ์ในการป้องกันสาธารณภัย เช่นรถน้ำ รถดับเพลิง
- (๔) ปัญหาการว่างงานของประชาชนในวัยแรงงาน
- (๕) ไม่มีระบบการจัดการขยะมูลฝอย

- (๖) สถานีอนามัยไม่เพียงพอต่อความต้องการของประชาชน
- (๗) ราษฎรขาดความรู้ความเข้าใจเกี่ยวกับสุขภาพอนามัย
- (๘) เจ้าหน้าที่ด้านสาธารณสุขไม่เพียงพอ

ความต้องการ

- (๑) ประสานหน่วยงานที่เกี่ยวข้องจัดทำแผนป้องกันการแพร่ระบาดของยาเสพติดในพื้นที่
- (๒) อบรมหน่วยงานอาสาสมัครต่างๆ ในพื้นที่ให้มีความเข้มแข็งอย่างเป็นระบบ
- (๓) จัดหาอุปกรณ์ในการป้องกันสารพิษเพิ่มเติมให้มีความทันสมัย
- (๔) จัดหาอบรมอาชีพให้ประชาชนในวัยแรงงาน
- (๕) จัดระบบการจัดการขยะมูลฝอย
- (๖) ประสานสถานีอนามัยจัดหน่วยเคลื่อนที่ออกบริการประชาชน
- (๗) จัดอบรมให้ความรู้ความเข้าใจเกี่ยวกับสุขภาพอนามัย
- (๘) ประสานสาธารณสุขอำเภอจัดหาเจ้าหน้าที่ด้านสาธารณสุขเข้าบริการประชาชน

๔.๔ ด้านการเมืองการบริหาร

สภาพปัญหา

- (๑) ผู้บริหาร สมาชิกสภาองค์การบริหารส่วนตำบล และพนักงานส่วนตำบลขาดความรู้และประสบการณ์ในการปฏิบัติงาน
- (๒) อุปกรณ์ เครื่องใช้สำนักงานไม่ทันสมัย
- (๓) ขาดวัสดุอุปกรณ์ในการปฏิบัติงานในพื้นที่
- (๔) การปฏิบัติงานในพื้นที่เป็นไปด้วยความยากลำบาก
- (๕) ประชาชนในพื้นที่ขาดความรู้ความเข้าใจบทบาทหน้าที่ขององค์การบริหารส่วนตำบล กฎหมายและระเบียบที่เกี่ยวข้อง

ความต้องการ

- (๑) จัดอบรมและส่งเสริมให้ผู้บริหาร สมาชิกสภาองค์การบริหารส่วนตำบล และพนักงานส่วนตำบล เพื่อเพิ่มทักษะในการปฏิบัติงาน
- (๒) จัดหาอุปกรณ์ เครื่องใช้สำนักงานให้ทันสมัย
- (๓) จัดหาวัสดุอุปกรณ์ในการปฏิบัติงานในพื้นที่ให้ทันสมัยและมีประสิทธิภาพ
- (๔) จัดบริการออกบริการให้แก่ประชาชนในพื้นที่ที่ยากลำบาก
- (๕) จัดอบรมให้ประชาชนในพื้นที่มีความรู้ความเข้าใจบทบาทหน้าที่ขององค์การบริหารส่วนตำบล กฎหมายและระเบียบที่เกี่ยวข้อง

๔.๕ ด้านทรัพยากรธรรมชาติและสิ่งแวดล้อม

สภาพปัญหา

- (๑) การเผาป่าและเผานาเพื่อทำการเกษตรของราษฎร
- (๒) ประชาชนขาดจิตสำนึกในการอนุรักษ์ทรัพยากรธรรมชาติและสิ่งแวดล้อม
- (๓) ไม่มีระบบการจัดการแก๊ซมีเทนและสิ่งแวดล้อม
- (๔) ขาดการส่งเสริมและพัฒนาแหล่งท่องเที่ยวในพื้นที่
- (๕) ขาดการจัดทำทะเบียน ป่าชายเขตที่สาธารณะ และสิ่งแวดล้อม
- (๖) ขาดการอนุรักษ์ป่าไม้ธรรมชาติ และการปลูกต้นไม้ปรับปรุงสิ่งแวดล้อม
- (๗) การใช้สารเคมีในการทำการเกษตรกรรม

ความต้องการ

- (๑) จัดกิจกรรมรณรงค์และให้ความรู้แก่ประชาชนให้มีจิตสำนึกร่วมในการรักษาทรัพยากรธรรมชาติและสิ่งแวดล้อม
- (๒) สร้างจิตสำนึกในการอนุรักษ์ทรัพยากรธรรมชาติและสิ่งแวดล้อม
- (๓) จัดระบบการจัดการแก้ไขมลพิษและสิ่งแวดล้อม
- (๔) ส่งเสริมและพัฒนาแหล่งท่องเที่ยวในพื้นที่
- (๕) จัดทำทะเบียน ป้ายเขตที่สาธารณะ และสิ่งแวดล้อม
- (๖) จัดทำโครงการอนุรักษ์ป่าไม้ธรรมชาติ และส่งเสริมการปลูกป่าปรับปรุงสิ่งแวดล้อม
- (๗) รณรงค์และให้ความรู้แก่ประชาชนไม่ให้ใช้สารเคมีในการทำการเกษตรกรรม

๑. สภาพทั่วไปขององค์การบริหารส่วนตำบลปามะคาบ

ข้อมูลเกี่ยวกับที่ตั้ง อาณาเขต เขตการปกครอง และประชากร

ที่ตั้งที่ทำการองค์การบริหารส่วนตำบลปามะคาบ	อำเภอเมืองพิจิตร	จังหวัดพิจิตร
ทิศเหนือ	ติดต่อกับตำบลเนินกุ่ม	จังหวัดพิจิตรโลก
ทิศตะวันตก	ติดต่อกับตำบลท่าพ่อ	จังหวัดพิจิตร
ทิศตะวันออก	ติดต่อกับตำบลสากเหล็ก	จังหวัดพิจิตร
ทิศใต้	ติดต่อกับตำบลท่าหลวง	จังหวัดพิจิตร

เนื้อที่ มีพื้นที่ทั้งหมดประมาณ ๘๒ ตารางกิโลเมตรหรือ ๕๑,๒๕๐ ไร่

ลักษณะพื้นที่ สภาพพื้นที่ส่วนใหญ่มีลักษณะเป็นที่ราบลุ่ม ไม่มีแม่น้ำสำคัญไหลผ่าน มีเพียงลำคลองซึ่งมีน้ำไหลมาจากอำเภอบางกระพุ่ม จังหวัดพิจิตรโลก ไหลผ่านพื้นที่ขององค์การบริหารส่วนตำบลปามะคาบลงสู่มแม่น้ำน่านในเขตอำเภอเมืองพิจิตร จังหวัดพิจิตร

จำนวนหมู่บ้าน จำนวน ๑๔ หมู่บ้าน

ข้อมูลเกี่ยวกับจำนวนประชากร

หมู่ที่	หมู่บ้าน	จำนวนหลังคาเรือน	ชาย	หญิง	รวม
๑	บ้านท่าเสา	๑๓๑	๑๖๙	๑๙๔	๓๖๓
๒	บ้านหนองถ้ำ	๒๑๕	๒๖๙	๓๒๔	๖๕๓
๓	บ้านปามะคาบ	๑๗๗	๑๙๙	๒๒๘	๔๒๗
๔	บ้านโพธิ์งาม	๓๔๔	๓๙๐	๔๕๑	๘๔๑
๕	บ้านแหลมยาง	๑๔๖	๒๑๕	๑๘๘	๔๐๓
๖	บ้านปามะคาบ	๑๖๑	๑๙๙	๒๓๗	๔๓๖
๗	บ้านคลองอุดม	๑๙๓	๒๖๗	๒๖๘	๕๓๕
๘	บ้านเนินสมอ	๒๖๙	๓๕๒	๓๔๗	๗๒๖
๙	บ้านท่ามะไฟ	๒๗๑	๓๘๘	๔๒๒	๘๑๐
๑๐	บ้านท่ามะไฟ	๒๙๒	๔๔๙	๔๙๔	๙๔๓
๑๑	บ้านสระสาตี	๑๐๕	๑๘๓	๑๙๖	๓๗๙
๑๒	บ้านสระสาตี	๔๘	๖๓	๘๐	๑๔๓
๑๓	บ้านคลองอุดม	๓๔๖	๕๑๘	๕๐๙	๑,๐๒๗
๑๔	บ้านแหลมยาง	๑๖๔	๒๘๘	๒๙๘	๖๔๖
รวม		๒,๘๖๒	๓,๙๔๙	๔,๒๖๓	๘,๒๑๒

(ข้อมูลจากสำนักทะเบียนที่ว่าการอำเภอเมืองพิจิตร ณ พฤษภาคม ๒๕๖๓)

๒. สภาพทางสังคม

➤ การศึกษา

๑. ศูนย์พัฒนาเด็กเล็กองค์การบริหารส่วนตำบลปามะคาบ
๒. โรงเรียนวัดหนองถ้ำ ตั้งอยู่หมู่ ๒ บ้านหนองถ้ำ ระดับประถมศึกษา
๓. โรงเรียนวัดปามะคาบ ตั้งอยู่หมู่ ๓ บ้านปามะคาบ ระดับประถมศึกษา-มัธยมศึกษาตอนต้น
๔. โรงเรียนวัดเนินสมอ ตั้งอยู่หมู่ ๘ บ้านเนินสมอ ระดับประถมศึกษา
๕. โรงเรียนบ้านท่ามะไฟ ตั้งอยู่หมู่ ๑๐ บ้านท่ามะไฟ ระดับประถมศึกษา
๖. โรงเรียนบ้านสระสาลี ตั้งอยู่หมู่ ๑๑ บ้านสระสาลี ระดับประถมศึกษา
๗. โรงเรียนบ้านคลองอุดม ตั้งอยู่หมู่ ๑๓ บ้านคลองอุดม ระดับประถมศึกษา

จากการสำรวจข้อมูลพื้นฐานพบว่าประชากรส่วนมากมีสุขภาพที่ดี มีการคัดกรองสุขภาพให้กับประชาชนกลุ่มเสี่ยง โรคที่มักเกิดแก่ประชากรในชุมชนเช่นกันได้แก่โรคความดัน เบาหวาน โรคไข้เลือดออก มือ-ปาก-เท้าในเด็กและโรคอื่น ๆ อีกมาก มีสถิติเข้ารับการรักษาพยาบาลปัญหาคือประชาชนบางรายไม่ยอมไปคัดกรองหรือตรวจสุขภาพประจำปีการแก้ไขปัญหา คือองค์การบริหารส่วนตำบลปามะคาบ และหน่วยงานสาธารณสุข โรงพยาบาล ได้จัดกิจกรรมร่วมมือกันรณรงค์ให้ชุมชนเห็นความสำคัญในเรื่องนี้ซึ่งก็ได้ผลในระดับหนึ่ง ประชาชนให้ความร่วมมือเป็นอย่างดี แต่ต้องเป็นการดำเนินการอย่างต่อเนื่องเป็นประจำทุกปีสำหรับเด็กแรกเกิด - ๖ ปี ผู้ปกครองสามารถเลี้ยงดูตรงตามเกณฑ์มาตรฐานจากการสำรวจข้อมูลพื้นฐาน บางครัวเรือนไม่ได้กินอาหารที่ถูกสุขลักษณะการใช้ยาเพื่อบำบัดอาการเจ็บป่วยที่ไม่เหมาะสมการออกกำลังกายยังไม่สม่ำเสมอ และประชากรส่วนมากไม่ได้รับการตรวจสุขภาพ ปัญหาเหล่านี้้องค์การบริหารส่วนตำบลปามะคาบ พยายามอย่างยิ่งที่จะแก้ไขโดยร่วมมือกับโรงพยาบาล สาธารณสุขจัดกิจกรรมเพื่อแก้ไขปัญหา

➤ หน่วยงานด้านสาธารณสุข

- โรงพยาบาลส่งเสริมสุขภาพตำบลปามะคาบ จำนวน ๑ แห่ง
- อาสาสมัครสาธารณสุขประจำหมู่บ้าน (อสม.) จำนวน ๒๐๓ คน

➤ **อาชญากรรม** องค์การบริหารส่วนตำบลปามะคาบไม่มีเหตุอาชญากรรมเกิดขึ้น แต่มีเหตุการณ์ลักขโมยทรัพย์สินประชาชน และทำลายทรัพย์สินของราชการ ซึ่งองค์การบริหารส่วนตำบลปามะคาบก็ได้ดำเนินการป้องกันการเกิดเหตุดังกล่าว จากการสำรวจข้อมูลพื้นฐานพบว่า ส่วนมากครัวเรือนมีการป้องกันอุบัติภัยอย่างถูกต้อง มีความปลอดภัยในชีวิตและทรัพย์สิน

➤ **ยาเสพติด** ปัญหายาเสพติดในชุมชนขององค์การบริหารส่วนตำบลปามะคาบจากการที่ทางสายตรวจตำบลปามะคาบได้ทำการติดตามตรวจสอบและจับกุมผู้กระทำผิด ทำให้ยังไม่พบผู้ค้า มีเพียงผู้เสพ เหตุผลก็เนื่องมาจากว่าได้รับความร่วมมือกับทางผู้นำ ประชาชน หน่วยงานของ องค์การบริหารส่วนตำบลปามะคาบ ที่ช่วยสอดส่องดูแลอยู่เป็นประจำ การแก้ไขปัญหาขององค์การบริหารส่วนตำบลปามะคาบสามารถทำได้เฉพาะตามอำนาจหน้าที่เท่านั้น เช่นการรณรงค์ การประชาสัมพันธ์ การแจ้งเบาะแส การฝึกอบรมให้ความรู้ ถ้านอกเหนือจากอำนาจหน้าที่ ก็เป็นเรื่องของอำเภอหรือตำรวจแล้วแต่กรณี ทั้งนี้ องค์การบริหารส่วนตำบลปามะคาบก็ได้ให้ความร่วมมือมาโดยตลอด

➤ **การสังคมสงเคราะห์** องค์การบริหารส่วนตำบลปามะคาบได้ดำเนินการด้านสังคมสงเคราะห์ ดังนี้

๑. ดำเนินการจ่ายเบี้ยยังชีพให้กับผู้สูงอายุ ผู้พิการ และผู้ป่วยเอดส์
๒. รับลงทะเบียนและประสานโครงการเงินอุดหนุนเพื่อการเลี้ยงดูเด็กแรกเกิด
๓. ประสานการทำบัตรผู้พิการ
๔. ตั้งโครงการการจ้างนักเรียน/นักศึกษาทำงานช่วงปิดภาคเรียน
๕. ตั้งโครงการช่วยเหลือผู้ยากจน ยากไร้ รายได้น้อย และผู้ด้อยโอกาสไร้ที่พึ่ง
๖. ตั้งโครงการปรับปรุงซ่อมแซมบ้านคนจน

๓. ระบบบริการพื้นฐาน

➤ ในเขตองค์การบริหารส่วนตำบลปามะคาบ มีระบบบริการพื้นฐาน ดังนี้

- ที่ทำการตำรวจสายตรวจประจำตำบลปามะคาบ จำนวน ๑ แห่ง
- ที่ทำการกำนันตำบลปามะคาบ (หมู่ ๓ บ้านปามะคาบ) จำนวน ๑ แห่ง
- ที่ทำการผู้ใหญ่บ้านตำบลปามะคาบ (หมู่ ๑- หมู่ ๑๔) จำนวน ๑๔ แห่ง

➤ **การไฟฟ้า** การขยายเขตไฟฟ้า ปัจจุบันมีไฟฟ้าใช้ทุกครัวเรือน คิดเป็น ๑๐๐ เปอร์เซ็นต์ ปัญหาคือไฟฟ้าส่องสว่างทางหรือที่สาธารณะยังไม่สามารถดำเนินการครอบคลุมพื้นที่ได้ทั้งหมด เนื่องจากพื้นที่ที่มีความต้องการให้ติดตั้งไฟฟ้าส่องสว่างนั้นยังไม่เป็นที่สาธารณะ องค์การบริหารส่วนตำบลปามะคาบ จึงไม่สามารถดำเนินการได้เช่นเดียวกับถนน การแก้ปัญหาคือประสานความร่วมมือกันหลาย ๆ ฝ่าย เพื่อที่จะทำความเข้าใจกับประชาชนในพื้นที่ และวิธีการที่จะดำเนินการแก้ไขอย่างไร ทั้งนี้ องค์การบริหารส่วนตำบลปามะคาบ ก็ได้ตั้งงบประมาณในส่วนนี้ไว้แล้ว และได้แจ้งประชาสัมพันธ์ให้ประชาชนได้รับทราบถึงเหตุผลเพื่อที่จะได้ช่วยกันแก้ไขปัญหาให้กับหมู่บ้าน

➤ **การประปา** การประปา หมู่บ้านส่วนใหญ่ใช้น้ำประปาจากการประปาส่วนภูมิภาค แต่ก็มีส่วนน้อยที่ยังใช้ประปาจากหมู่บ้านอยู่

➤ **เส้นทางคมนาคม** ในเขตองค์การบริหารส่วนตำบลปามะคาบ มีเส้นทางคมนาคมในพื้นที่ องค์การบริหารส่วนตำบลที่เป็นถนนคอนกรีตเสริมเหล็ก ร้อยละ ๙๐ เป้าหมายคือต้องการให้ได้มากกว่านี้ หรือร้อยละ ๑๐๐ โดยผู้บริหารมีนโยบายที่จะดำเนินการก่อสร้างถนน

๔. ระบบเศรษฐกิจ

➤ **การเกษตร** ประชากรในเขตองค์การบริหารส่วนตำบลปามะคาบ ร้อยละ ๘๐ ประกอบอาชีพเกษตรกรรม ผลผลิตทางการเกษตรที่สำคัญ ได้แก่ ข้าว ข้าวโพด อ้อย ดังนี้

- อาชีพเกษตรกรรม ร้อยละ ๘๐ ของจำนวนประชากรทั้งหมด
- อาชีพเลี้ยงสัตว์ ร้อยละ ๕ ของจำนวนประชากรทั้งหมด
- อาชีพรับจ้าง ร้อยละ ๑๐ ของจำนวนประชากรทั้งหมด
- อาชีพค้าขาย ร้อยละ ๕ ของจำนวนประชากรทั้งหมด

➤ **การปศุสัตว์** เป็นการประกอบการในลักษณะเลี้ยงในครัวเรือนเป็นอาชีพหลักและอาชีพเสริม เช่นการเลี้ยงไก่ เป็ด วัว สุกร กระจับปี่

➤ **กลุ่มอาชีพ** มีกลุ่มอาชีพ จำนวน ๒ กลุ่ม

๑. กลุ่มทำน้ำพริก
๒. กลุ่มเพาะเห็ด,เลี้ยงไก่

๒. ข้อมูลเกี่ยวกับศักยภาพของท้องถิ่น ได้แก่โครงสร้างและกระบวนการบริหารงานบุคคลงบประมาณและเครื่องมืออุปกรณ์

➤ โครงสร้างและกระบวนการบริหารงานบุคคล

☞ คณะผู้บริหารองค์การบริหารส่วนตำบลปามะคาบ

- นายกองค้การบริหารส่วนตำบล จำนวน ๑ คน
- รองนายกองค้การบริหารส่วนตำบล จำนวน ๑ คน
- เลขานุการนายกองค้การบริหารส่วนตำบล จำนวน ๑ คน

☞ สภาองค์การบริหารส่วนตำบลปามะคาบ มีสมาชิกสภาที่มาจากการเลือกตั้งจำนวน ๒๘ คน

- ประธานสภา จำนวน ๑ คน
- รองประธานสภา จำนวน ๑ คน
- เลขานุการสภาองค์การบริหารส่วนตำบล จำนวน ๑ คน
- สมาชิกสภาองค์การบริหารส่วนตำบล จำนวน ๒๕ คน

☞ ส่วนราชการขององค์การบริหารส่วนตำบลปามะคาบ ประกอบไปด้วย

- ปลัดองค์การบริหารส่วนตำบล ๑ คน
- สำนักงานปลัด ข้าราชการ ๕ คน พนักงานจ้างภารกิจ ๕ คน พนักงานจ้างทั่วไป ๗ คน
- กองคลัง ข้าราชการ ๔ คน ลูกจ้างประจำ ๑ คน พนักงานจ้างภารกิจ ๓ คน พนักงานจ้างทั่วไป ๑ คน
- กองช่าง ข้าราชการ ๑ คน พนักงานจ้างภารกิจ ๑ คน พนักงานจ้างทั่วไป ๕ คน
- กองการศึกษาฯ ข้าราชการ ๑ คน พนักงานครู ๕ คน พนักงานจ้างภารกิจ ๓ คน พนักงานจ้างทั่วไป ๑ คน

➤ เครื่องมืออุปกรณ์

☞ ยานพาหนะ

- รถยนต์บรรทุกน้ำเอนกประสงค์ จำนวน ๑ คัน
- รถยนต์ส่วนบุคคล จำนวน ๒ คัน
- รถจักรยานยนต์ จำนวน ๑ คัน
- รถยนต์ตู้กู้ชีพ จำนวน ๑ คัน
- รถยนต์เก็บขยะ จำนวน ๑ คัน
- รถส่วนบุคคล จำนวน ๑ คัน

๒.๓ จุดยืนทางยุทธศาสตร์ (Positioning) ขององค์กรปกครองส่วนท้องถิ่น

ยุทธศาสตร์การพัฒนาขององค์กรปกครองส่วนท้องถิ่นในเขตจังหวัด กลุ่มจังหวัดภาคเหนือตอนล่าง ๒ ประกอบด้วย กำแพงเพชร นครสวรรค์ พิจิตร และอุทัยธานี ควรเน้นพัฒนาข้าวและผลิตภัณฑ์แปรรูปการเกษตรอย่างครบวงจร สร้างมูลค่าเพิ่มจากผลผลิตและวัสดุทางการเกษตร พัฒนาให้เป็นศูนย์กลางการกระจายสินค้า พัฒนาแหล่งท่องเที่ยวที่มีความโดดเด่น และการอนุรักษ์ทรัพยากรธรรมชาติและสิ่งแวดล้อมเร่งแก้ไขปัญหาการขาดแคลนน้ำจากสถานะฝนแล้ง

ลักษณะพื้นที่องค์การบริหารส่วนตำบลปามะคาบ สภาพพื้นที่ส่วนใหญ่มีลักษณะเป็นที่ราบลุ่ม ไม่มีแม่น้ำสำคัญไหลผ่าน มีเพียงลำคลองซึ่งมีน้ำไหลมาจากอำเภอบางกระพุ่ม จังหวัดพิษณุโลก ไหลผ่านพื้นที่ขององค์การบริหารส่วนตำบลปามะคาบ ลงสู่แม่น้ำน่านในเขตอำเภอมืองพิจิตร จังหวัดพิจิตร

พันธกิจที่ ๔ การพัฒนาบุคลากรท้องถิ่น ปรับปรุงอาคาร สนับสนุนการมีส่วนร่วมในการประชุม และการจัดทำแผนที่ภาษี

พันธกิจที่ ๕ พัฒนาด้านสังคมและสาธารณสุข ควบคุมโรคระบาด และดูแลเกี่ยวกับยาเสพติด

พันธกิจที่ ๖ พัฒนาการศึกษาศาสนา วัฒนธรรมและการกีฬา พัฒนาอนุรักษ์ ส่งเสริมมรดกทางวัฒนธรรม ประเพณีท้องถิ่น ภูมิปัญญาท้องถิ่น ให้คงอยู่คู่ท้องถิ่น

➤ เป้าประสงค์

๑. เพื่อฟื้นฟูและอนุรักษ์ทรัพยากรธรรมชาติสิ่งแวดล้อม ปรับปรุงพื้นที่สวนสาธารณะให้ได้มาตรฐานและกำจัดมูลฝอย สิ่งปฏิกูลในท้องถิ่น

๒. เพื่อส่งเสริมและสนับสนุนสร้างความเข้มแข็งแก่กลุ่มเกษตรกร กลุ่มอาชีพต่าง ๆ ในท้องถิ่น ตามแนวพระราชดำริเศรษฐกิจพอเพียงและพัฒนาคุณภาพชีวิตผู้ด้อยโอกาสทางสังคมให้มีคุณภาพชีวิตที่ดีขึ้น พร้อมช่วยเหลือบรรเทาสาธารณภัยต่าง ๆ

๓. เพื่อพัฒนาระบบสาธารณสุขโรค-สาธารณสุขการอนามัยมีประสิทธิภาพและทั่วถึง

๔. เพื่อสนับสนุนประชาชนทุกภาคส่วนของสังคมได้เข้ามามีส่วนร่วมในการบริหารงานขององค์กร และสามารถตรวจสอบการปฏิบัติงาน ก่อให้เกิดความพอใจและประโยชน์สูงสุดแก่ประชาชนในท้องถิ่น

๕. เพื่อพัฒนาด้านสาธารณสุขแก่ประชาชนปราศจากโรคภัยไข้เจ็บและสร้างความเข้มแข็งปลอดภัยจากสิ่งเสพติดและอบายมุขทุกประเภท

๖. พัฒนาและยกระดับคุณภาพทางการศึกษาให้กับเด็กและสถานศึกษา ส่งเสริมด้านศิลปวัฒนธรรมประเพณี และการกีฬา

๕. ภารกิจอำนาจหน้าที่ขององค์การบริหารส่วนตำบล

การพัฒนาท้องถิ่นขององค์การบริหารส่วนตำบลปามะคาบ นั้น เป็นการสร้างความเข้มแข็งของชุมชนในการร่วมคิด ร่วมแก้ไขปัญหา ร่วมสร้างร่วมจัดทำ ส่งเสริมความเข้มแข็งของชุมชน ในเขตพื้นที่ขององค์การบริหารส่วนตำบลปามะคาบ ให้มีส่วนร่วมในการพัฒนาท้องถิ่นในทุกด้าน การพัฒนาองค์การบริหารส่วนตำบลปามะคาบจะสมบูรณ์ได้ จำเป็นต้องอาศัยความร่วมมือของชุมชนในพื้นที่เกิดความตระหนักร่วมกันแก้ไขปัญหาและความเข้าใจในแนวทางแก้ไขปัญหากันอย่างจริงจัง องค์การบริหารส่วนตำบลปามะคาบยังได้เน้นให้คนเป็นศูนย์กลางของการพัฒนาในทุกกลุ่มทุกวัยของประชากร นอกจากนั้นยังได้เน้นการส่งเสริมและสนับสนุนให้การศึกษาแก่เด็กก่อนวัยเรียน และพัฒนาเยาวชนให้พร้อมที่จะเป็นบุคลากรที่มีคุณภาพ โดยยึดกรอบแนวทางในการจัดระเบียบการศึกษา ส่วนด้านพัฒนาอาชีพนั้น จะเน้นพัฒนาเศรษฐกิจชุมชนพึ่งตนเองในท้องถิ่น และยังจัดให้ตั้งเศรษฐกิจแบบพอเพียงโดยส่วนรวม

วิเคราะห์อัตรากำลังที่มีขององค์การบริหารส่วนตำบลปามะคาบ

การวิเคราะห์ภารกิจ อำนาจหน้าที่ขององค์การบริหารส่วนตำบลตามพระราชบัญญัติสภาตำบล และองค์การบริหารส่วนตำบล พ.ศ. ๒๕๓๗ และตามพระราชบัญญัติกำหนดแผนและขั้นตอนการกระจายอำนาจให้แก่องค์การบริหารส่วนตำบล พ.ศ. ๒๕๔๒ และรวบรวมกฎหมายอื่นขององค์การบริหารส่วนตำบลโดยใช้เทคนิค SWOT เข้ามาช่วย ทั้งนี้เพื่อให้ทราบว่างค์การบริหารส่วนตำบล มีอำนาจหน้าที่ที่จะเข้าไปดำเนินการแก้ไขปัญหาในเขตพื้นที่ให้ตรงกับความต้องการของประชาชนได้อย่างไร โดยวิเคราะห์จุดแข็ง จุดอ่อน โอกาส ภัยคุกคามในการดำเนินการตามภารกิจตามหลัก SWOT องค์การบริหารส่วนตำบลปามะคาบ กำหนดวิธีการดำเนินการตามภารกิจสอดคล้องกับแผนพัฒนาเศรษฐกิจและสังคมแห่งชาติ

แผนพัฒนาจังหวัด แผนพัฒนาอำเภอ แผนพัฒนาตำบล นโยบายของรัฐบาล และนโยบายของผู้บริหารท้องถิ่น ทั้งนี้สามารถวิเคราะห์ภารกิจให้ตรงกับสภาพปัญหา โดยสามารถกำหนดแบ่งภารกิจได้เป็น ๗ ด้าน ซึ่งภารกิจดังกล่าวถูกกำหนดอยู่ในพระราชบัญญัติสภาพัฒนาการและองค์การบริหารส่วนตำบล พ.ศ. ๒๕๓๗ และตามพระราชบัญญัติกำหนดแผนและขั้นตอนการกระจายอำนาจให้แก่องค์การบริหารส่วนตำบล พ.ศ. ๒๕๔๒ ดังนี้

การวิเคราะห์สภาวะแวดล้อม (SWOT Analysis) เป็นเครื่องมือในการประเมินสถานการณ์สำหรับองค์กร ซึ่งช่วยผู้บริหารกำหนดจุดแข็งและจุดอ่อน ขององค์กรจากสภาพแวดล้อมภายใน โอกาสและอุปสรรคจากสภาพแวดล้อมภายนอกตลอดจนผลกระทบจากปัจจัยต่าง ๆ ต่อการทำงานขององค์กร การวิเคราะห์ SWOT Analysis เป็นเครื่องมือในการวิเคราะห์สถานการณ์เพื่อให้ผู้บริหารรู้จักจุดแข็งจุดอ่อน โอกาส และอุปสรรคขององค์กร ซึ่งจะช่วยให้ทราบว่าจะองค์กรได้เดินทางมาถูกทิศและไม่หลงทาง นอกจากนี้ยังบอกได้ว่าองค์กรมีแรงขับเคลื่อนไปยังเป้าหมายได้ดีหรือไม่และมั่นใจได้อย่างไรว่าระบบการทำงานในองค์กรยังมีประสิทธิภาพอยู่ มีจุดอ่อนที่จะต้องปรับปรุงอย่างไร ซึ่งการวิเคราะห์สภาวะแวดล้อม SWOT Analysis มีปัจจัยที่ควรนำมาพิจารณา ๒ ส่วน ดังนี้

๑. ปัจจัยภายใน (Internal Environment Analysis) ได้แก่

๑.๑ S มาจาก Strengths

หมายถึงจุดเด่นหรือจุดแข็ง ซึ่งเป็นผลมาจากปัจจัยภายใน เป็นข้อดีที่เกิดจากสภาพแวดล้อมภายในขององค์กร เช่นจุดแข็งด้านกำลังคน จุดแข็งด้านการเงิน จุดแข็งด้านการผลิต จุดแข็ง ด้านทรัพยากรบุคคล องค์กรจะต้องใช้ประโยชน์จากจุดแข็งในการกำหนดกลยุทธ์

๑.๒ W มาจาก Weaknesses

หมายถึงจุดด้อยหรือจุดอ่อน ซึ่งเป็นผลมาจากปัจจัยภายในเป็นปัญหาหรือข้อบกพร่องที่เกิดจากสภาพแวดล้อมภายในต่าง ๆ ขององค์กร ซึ่งองค์กรจะต้องหาวิธีในการแก้ปัญหา

๒. ปัจจัยภายนอก (External Environment Analysis) ได้แก่

๒.๑ O มาจาก Opportunities

หมายถึง โอกาส เป็นผลจากการที่สภาพแวดล้อม ภายนอกขององค์กรเอื้อประโยชน์หรือส่งเสริมการดำเนินงานขององค์กร โอกาสแตกต่างจากจุดแข็งตรงที่โอกาสนั้น เป็นผลมาจากสภาพแวดล้อมภายนอก แต่จุดแข็งนั้นเป็นผลมาจากสภาพแวดล้อมภายใน ผู้บริหารที่ดีจะต้องเสาะแสวงหาโอกาสอยู่เสมอ และใช้ประโยชน์จากโอกาสนั้น

๒.๒ T มาจาก Threats

หมายถึงอุปสรรค เป็นข้อจำกัดที่เกิดจากสภาพแวดล้อมภายนอก ซึ่งการบริหารจำเป็นต้องปรับกลยุทธ์ให้สอดคล้องและพยายามขจัดอุปสรรคต่าง ๆ ที่เกิดขึ้นให้ได้จริง

วิเคราะห์ปัจจัยภายใน ภายนอก (SWOT)
ของบุคลากรในสังกัดองค์การบริหารส่วนตำบลปามะคาบ (ระดับตัวบุคลากร)

<p>จุดแข็ง S</p> <ol style="list-style-type: none"> มีภูมิลำเนาอยู่ในพื้นที่และใกล้องค์การบริหารส่วนตำบล มีอายุเฉลี่ย ๒๕ – ๔๐ ปี เป็นวัยทำงาน มีผู้หญิงมากกว่าผู้ชายทำให้การทำงานละเอียดรอบคอบไม่มีพฤติกรรมเสี่ยงต่อการทุจริต มีการพัฒนาศึกษาหาความรู้เพิ่มเติมอยู่เสมอ เป็นคนในชุมชนสามารถทำงานคล่องตัวโดยใช้ความสัมพันธ์ส่วนตัวได้ 	<p>จุดอ่อน W</p> <ol style="list-style-type: none"> บางส่วนมีความรู้ไม่สอดคล้องกับภารกิจขององค์การบริหารส่วนตำบล ทำงานในลักษณะเชื่อความคิดส่วนตัวมากกว่าหลักการ และเหตุผลที่ถูกต้องของทางราชการ มีภาระหนี้สิน
<p>โอกาส O</p> <ol style="list-style-type: none"> มีความใกล้ชิดคุ้นเคยกับประชาชนทำให้เกิดความร่วมมือในการทำงานง่ายขึ้น มีความจริงใจในการพัฒนาอาชีพตนได้ตลอดเวลา ชุมชนยังมีความคาดหวังในตัวผู้บริหารและการทำงานและองค์การบริหารส่วนตำบลในฐานะตัวแทน 	<p>ข้อจำกัด T</p> <ol style="list-style-type: none"> ส่วนมากมีเงินเดือน/ค่าจ้างน้อยรายได้ไม่เพียงพอ ระดับความรู้ไม่เหมาะสมสอดคล้องกับความยากของงาน พื้นที่กว้างทำให้บุคลากรที่มีอยู่ไม่พอให้บริการ มีความก้าวหน้าในวงแคบ

วิเคราะห์ปัจจัยภายใน ภายนอก (SWOT)
ขององค์การบริหารส่วนตำบลปามะคาบ (ระดับองค์กร)

<p>จุดแข็ง S (Strength=s)</p> <ol style="list-style-type: none"> บุคลากรมีความรักถิ่นไม่ต้องการย้าย การเดินทางสะดวกทำงานกินเวลาได้ ชุมชนยังมีความคาดหวังในตัวผู้บริหารและการทำงานและองค์การบริหารส่วนตำบลในฐานะตัวแทน มีการส่งเสริมการศึกษาและฝึกอบรมบุคลากร ให้โอกาสในการพัฒนาและส่งเสริมความก้าวหน้าของบุคลากรภายในองค์กรอย่างเสมอภาคกัน ส่งเสริมให้มีการนำความรู้และทักษะใหม่ ๆ ที่ได้จากการศึกษาและฝึกอบรมมาใช้ในการปฏิบัติงาน 	<p>จุดอ่อน W (Weak-W)</p> <ol style="list-style-type: none"> ขาดบุคลากรที่มีความรู้เฉพาะด้านทางวิชาชีพ พื้นที่พัฒนากว้างปัญหามากทำให้บางสายงานมีบุคลากรไม่เพียงพอหรือไม่มี อาคารสำนักงานคับแคบ
<p>โอกาส O (Opportunity)</p> <ol style="list-style-type: none"> ประชาชนให้ความร่วมมือในการพัฒนาองค์การบริหารส่วนตำบลเป็นอย่างดี มีความคุ้นเคยกันทุกคน บุคลากรมีถิ่นที่อยู่กระจายทั่วเขตองค์การบริหารส่วนตำบลทำให้รู้สภาพพื้นที่ทัศนคติของประชาชนได้ดี บุคลากรมีการพัฒนาความรู้ปริญญาตรี/ปริญญาโทเพิ่มขึ้น ผู้บริหารและผู้บังคับบัญชาตามสายงานมีบทบาทในการช่วยให้บุคลากรบรรลุเป้าประสงค์ 	<p>ข้อจำกัด T (Threat)</p> <ol style="list-style-type: none"> มีระบบอุปถัมภ์และกลุ่มพรรคพวกจาก ความสัมพันธ์แบบเครือญาติในชุมชน การดำเนินการทางวินัยเป็นไปได้ยากมักกระทบญาติพี่น้อง ขาดบุคลากรที่มีความเชี่ยวชาญบางสายงานความรู้ที่มีจำกัดทำให้ต้องเพิ่มพูนความรู้ให้หลากหลายจึงจะทำงานได้ครอบคลุมภารกิจขององค์การบริหารส่วนตำบล งบประมาณน้อยเมื่อเปรียบเทียบกับพื้นที่จำนวนประชากรและภารกิจ

องค์การบริหารส่วนตำบลปามะคาบ จึงนำผลจากการวิเคราะห์ตามหลัก SWOT มากำหนดวิธีการดำเนินการตามภารกิจให้สอดคล้องกับแผนพัฒนาเศรษฐกิจและสังคมแห่งชาติ แผนพัฒนาจังหวัด แผนพัฒนาอำเภอ แผนพัฒนาตำบล นโยบายของรัฐบาลและนโยบายของผู้บริหารท้องถิ่น ทั้งนี้สามารถ

วิเคราะห์ภารกิจให้ตรงกับสภาพปัญหา โดยสามารถกำหนดแบ่งภารกิจได้เป็น ๗ ด้าน ซึ่งภารกิจดังกล่าวถูกกำหนดอยู่ในพระราชบัญญัติสภาพัฒนาการและองค์การบริหารส่วนตำบล พ.ศ. ๒๕๓๗ และตามพระราชบัญญัติกำหนดแผนและขั้นตอนการกระจายอำนาจให้องค์กรปกครองส่วนท้องถิ่น พ.ศ. ๒๕๔๒ ดังนี้

๕.๑ ด้านโครงสร้างพื้นฐาน มีภารกิจที่เกี่ยวข้อง เช่น

- (๑) การจัดการและดูแลสถานีขนส่งทางบกและทางน้ำ
- (๒) การสร้างและบำรุงรักษาทางบกและทางน้ำที่เชื่อมต่อระหว่างองค์กรปกครองส่วนท้องถิ่นอื่น
- (๓) การขนส่งมวลชนและการวินาศกรรมจราจร
- (๔) การสาธารณสุข
- (๕) การจัดให้มีและการบำรุงทางน้ำและทางบก
- (๖) การจัดให้มีและการบำรุงทางระบายน้ำ
- (๗) การจัดให้มีน้ำสะอาดหรือการประปา
- (๘) การจัดให้มีตลาด ท่าเทียบเรือและท่าข้าม
- (๙) การจัดให้มีและการบำรุงการไฟฟ้าหรือแสงสว่างโดยวิธีอื่น

ฯลฯ

๕.๒ ด้านส่งเสริมคุณภาพชีวิต มีภารกิจที่เกี่ยวข้อง เช่น

- (๑) การจัดการศึกษา
- (๒) การจัดให้มีโรงพยาบาลจังหวัด การรักษาพยาบาล การป้องกันและการควบคุมโรคติดต่อ
- (๓) การป้องกัน การบำบัดโรค และการจัดตั้งและบำรุงสถานพยาบาล
- (๔) การสังคมสงเคราะห์ และการพัฒนาคุณภาพชีวิตเด็ก สตรี คนชราและผู้ด้อยโอกาส
- (๕) การรักษาความสะอาดของถนน ทางเดิน และที่สาธารณะ
- (๖) การจัดให้มีโรงฆ่าสัตว์
- (๗) การจัดให้มีสุสานและฌาปนสถาน
- (๘) การจัดให้มีการบำรุงสถานที่สำหรับนกกีฬา การพักผ่อนหย่อนใจ สวนสาธารณะ

สวนสัตว์ตลอดจนสถานที่ประชุมอบรบราษฎร

- (๙) การบำรุงและส่งเสริมการทำมาหากินของราษฎร

ฯลฯ

๕.๓ ด้านการจัดระเบียบชุมชนสังคมและการรักษาความสงบเรียบร้อย มีภารกิจที่เกี่ยวข้องดังนี้

- (๑) การส่งเสริมประชาธิปไตย ความเสมอภาค และสิทธิเสรีภาพของประชาชน
- (๒) การป้องกันและบรรเทาสาธารณภัย
- (๓) การจัดให้ระบบรักษาความสงบเรียบร้อยในจังหวัด
- (๔) การรักษาความสงบเรียบร้อยและศีลธรรมอันดีของประชาชนในเขตสภาพัฒนาการ

ฯลฯ

๕.๔ ด้านการวางแผนการส่งเสริมการลงทุนพาณิชย์กรรมและการท่องเที่ยว มีภารกิจที่เกี่ยวข้องดังนี้

- (๑) การจัดทำแผนพัฒนาองค์การบริหารส่วนจังหวัด และประสานการจัดทำแผนพัฒนาจังหวัดตามระเบียบที่คณะกรรมการรัฐมนตรีกำหนด
- (๒) การจัดตั้งและดูแลตลาดกลาง
- (๓) การส่งเสริมการท่องเที่ยว

(๔) การพาณิชย์ การส่งเสริมการลงทุนและการทำกิจกรรมไม่ว่าจะดำเนินการเองหรือร่วมกับบุคคลอื่นหรือจากสหการ

ฯลฯ

๕.๕ ด้านการบริหารจัดการและการอนุรักษ์ทรัพยากรธรรมชาติและสิ่งแวดล้อม มีภารกิจที่เกี่ยวข้อง ดังนี้

- (๑) การคุ้มครอง ดูแลและบำรุงรักษาป่าไม้ ที่ดิน ทรัพยากรธรรมชาติและสิ่งแวดล้อม
- (๒) การจัดตั้งและการดูแลระบบบำบัดน้ำเสียรวม
- (๓) การกำจัดมูลฝอยและสิ่งปฏิกูลรวม
- (๔) การกำจัดมูลฝอยและสิ่งปฏิกูล
- (๕) การจัดการสิ่งแวดล้อมและมลพิษต่าง ๆ

ฯลฯ

๕.๖ ด้านการศาสนาศิลปวัฒนธรรมจารีตประเพณีและภูมิปัญญาท้องถิ่น มีภารกิจที่เกี่ยวข้อง ดังนี้

- (๑) การจัดการศึกษา
- (๒) บำรุงรักษาศิลปะ จารีตประเพณี ภูมิปัญญาท้องถิ่น และวัฒนธรรมอันดีของท้องถิ่น
- (๓) การส่งเสริมการกีฬา จารีตประเพณี และวัฒนธรรมอันดีงามของท้องถิ่น
- (๔) การจัดให้มีพิธีกรรมและหोजดหมายเหตุ
- (๕) การศึกษา การทำนุบำรุงศาสนา และการส่งเสริมวัฒนธรรม

ฯลฯ

๕.๗ ด้านการบริหารจัดการและการสนับสนุนการปฏิบัติการกิจของส่วนราชการและองค์กรปกครองส่วนท้องถิ่น มีภารกิจที่เกี่ยวข้อง ดังนี้

- (๑) สนับสนุนสภาพตำบลและองค์กรปกครองส่วนท้องถิ่นอื่นในการพัฒนาท้องถิ่นสนับสนุนหรือช่วยเหลือส่วนราชการหรือองค์กรปกครองส่วนท้องถิ่นอื่นในการพัฒนาท้องถิ่น
- (๒) ประสานและให้ความร่วมมือในการปฏิบัติหน้าที่ของสภาพตำบลและองค์กรปกครองส่วนท้องถิ่นอื่น
- (๓) การแบ่งสรรเงินซึ่งตามกฎหมายจะต้องแบ่งให้แก่สภาพตำบลและองค์กรปกครองส่วนท้องถิ่นอื่น
- (๔) การให้บริการแก่เอกชน ส่วนราชการ หน่วยงานของรัฐ รัฐวิสาหกิจ หรือองค์กรปกครองส่วนท้องถิ่นอื่น

ฯลฯ

ภารกิจทั้ง ๗ ด้านตามที่กฎหมายกำหนดให้อำนาจองค์การบริหารส่วนตำบลสามารถจะแก้ไขปัญหาขององค์การบริหารส่วนตำบลปามะคาบ ได้เป็นอย่างดี มีประสิทธิภาพและประสิทธิผลโดยคำนึงถึงความต้องการของประชาชนในเขตพื้นที่ ประกอบด้วย การดำเนินการขององค์การบริหารส่วนตำบล จะต้องสอดคล้องกับแผนพัฒนาเศรษฐกิจและสังคมแห่งชาติ แผนพัฒนาจังหวัด แผนพัฒนาอำเภอ แผนพัฒนาตำบล นโยบายของรัฐบาล และนโยบายของผู้บริหารขององค์การบริหารส่วนตำบลเป็นสำคัญ

๖. ภารกิจหลัก และภารกิจรองขององค์การบริหารส่วนตำบลจะดำเนินการ

ภารกิจหลัก

- (๑) ด้านการปรับปรุงโครงสร้างพื้นฐาน เช่นถนน สะพาน เป็นต้น
- (๒) การปรับปรุงและพัฒนาสาธารณูปโภค เช่นไฟฟ้า น้ำประปา เป็นต้น
- (๓) การรักษาความสะอาดถนน ทางน้ำ ทางเดิน ที่สาธารณะ รวมทั้งการกำจัดมูลฝอย สิ่งปฏิกูล
- (๔) การป้องกันและระงับโรคติดต่อ
- (๕) การป้องกันและบรรเทาสาธารณภัย
- (๖) การพัฒนาและปรับปรุงการเมืองและการบริหาร
- (๗) การส่งเสริมและสนับสนุนการศึกษา ศาสนาและวัฒนธรรม
- (๘) การส่งเสริมและสนับสนุนกลุ่มอาชีพและการเพิ่มรายได้แก่ราษฎร
- (๙) การฟื้นฟูและส่งเสริมศิลปวัฒนธรรม จารีตประเพณีและภูมิปัญญาท้องถิ่น
- (๑๐) การสังคมสงเคราะห์ และการพัฒนาคุณภาพชีวิตเด็ก สตรี คนชรา คนพิการและผู้ด้อยโอกาส
- (๑๑) การส่งเสริมและพัฒนาแหล่งท่องเที่ยว
- (๑๒) การส่งเสริมและเสริมสร้างให้ราษฎรมีสุขภาพแข็งแรง
- (๑๓) การส่งเสริมการเกษตรและการประกอบอาชีพทางการเกษตร
- (๑๔) การจัดทำแผนพัฒนาองค์การบริหารส่วนตำบล
- (๑๕) การส่งเสริมประชาธิปไตย ความเสมอภาค และสิทธิเสรีภาพของประชาชน

ภารกิจรอง

- (๑) การจัดระเบียบชุมชน สังคมและการรักษาความปลอดภัย ความเป็นระเบียบเรียบร้อย
- (๒) การคุ้มครอง ดูแล และบำรุงรักษาทรัพยากรธรรมชาติและสิ่งแวดล้อม
- (๓) การสนับสนุนและส่งเสริมอุตสาหกรรมในครัวเรือน
- (๔) การคุ้มครองดูแลและรักษาทรัพย์สินอันเป็นสาธารณสมบัติของแผ่นดิน
- (๕) การฟื้นฟูวัฒนธรรมและส่งเสริมประเพณีในท้องถิ่น
- (๖) การสนับสนุนและส่งเสริมศักยภาพกลุ่มอาชีพ
- (๗) การส่งเสริมการเกษตรและการประกอบอาชีพทางการเกษตร
- (๘) ด้านการวางแผน การส่งเสริมการลงทุนประกอบการค้า
- (๙) การส่งเสริมการมีส่วนร่วมของราษฎรในการพัฒนาท้องถิ่น
- (๑๐) การสาธารณสุข การอนามัยครอบครัว และการรักษาพยาบาล
- (๑๑) การจัดการ การบำรุง และการใช้ประโยชน์จากป่าไม้ ที่ดิน ทรัพยากรธรรมชาติและสิ่งแวดล้อม
- (๑๒) การรักษาความสงบเรียบร้อย การส่งเสริมและสนับสนุนการป้องกันและรักษาความปลอดภัยในชีวิตและทรัพย์สินของราษฎร

๗. สรุปปัญหาและแนวทางในการกำหนดโครงสร้างส่วนราชการและกรอบอัตรากำลัง

องค์การบริหารส่วนตำบลปามะคาบ กำหนดโครงสร้างการแบ่งส่วนราชการ ออกเป็น ๔ กอง ได้แก่สำนักงานปลัดองค์การบริหารส่วนตำบล กองคลัง กองช่าง และกองการศึกษา ศาสนาและวัฒนธรรม โดยกำหนดกรอบอัตรากำลัง จำนวนทั้งสิ้น ๔๙ อัตรา เนื่องจากที่ผ่านมามองค์การบริหารส่วนตำบลปามะคาบ มีภารกิจ อำนาจหน้าที่ ความรับผิดชอบ และปริมาณงานที่เพิ่มมากขึ้นจำนวนมากในส่วนกองการศึกษา ศาสนาและวัฒนธรรม และจำนวนบุคคลากรที่มีอยู่ไม่เพียงพอต่อการปฏิบัติงานภารกิจให้สำเร็จลุล่วงได้

อย่างมีประสิทธิภาพและประสิทธิผล ดังนั้น จึงต้องมีความจำเป็นในการขอกำหนดตำแหน่งเพิ่มเติมเพื่อรองรับภารกิจ อำนาจหน้าที่ ความรับผิดชอบ และปริมาณงานที่เพิ่มสูงขึ้น และเพื่อเป็นการแก้ไขปัญหาการบริหารงานของส่วนกองการศึกษาศาสนาและวัฒนธรรม ขององค์กรปกครองส่วนท้องถิ่นให้มีประสิทธิภาพและประสิทธิภาพต่อไป ซึ่งหากเปรียบเทียบกับจำนวนอัตรากำลังในองค์การบริหารส่วนตำบลข้างเคียงที่มีงบประมาณและภาระหน้าที่ใกล้เคียงกัน จะเห็นได้ว่าการกำหนดอัตรากำลังขององค์การบริหารส่วนตำบลปามะคาบยังไม่มีที่เหมาะสม

ลำดับที่	อปท.	กำหนดส่วนราชการ	งบประมาณรายจ่ายประจำปี พ.ศ. ๒๕๖๓	พนักงานส่วนตำบล (คน)	พนักงานจ้าง (คน)	ลูกจ้างประจำ(คน)
๑	อบต.ปามะคาบ	๔	๕๐,๘๘๖,๐๐๐	๑๗	๒๗	๑
๒	อบต.คลองคะเชนทร์	๔	๕๐,๗๘๗,๖๖๐	๑๗	๓๑	๒
๓	อบต.ปากทาง	๔	๓๙,๖๕๗,๙๖๖	๑๒	๒๕	๑
๔.	อบต.ท่าพ้อ	๓	๒๐,๑๘๐,๗๐๐	๑๒	๑๒	-

ดังนั้น เพื่อให้การกำหนดกรอบอัตรากำลังขององค์การบริหารส่วนตำบลปามะคาบเหมาะสม จึงต้องมีความจำเป็นต้องขอกำหนดตำแหน่งขึ้นใหม่เพื่อรองรับปริมาณงานที่เพิ่มมากขึ้น และยุบเลิกบางตำแหน่งที่มีความซ้ำซ้อนให้เหมาะสมกับภาระค่าใช้จ่ายด้านบุคลากร เพื่อแก้ไขปัญหาการบริหารงานภายในส่วนราชการ สำนักงานปลัดองค์การบริหารส่วนตำบล กองคลัง และแก้ไขปัญหาการบริหารงานภายในส่วนราชการต่อไปขององค์กรปกครองส่วนท้องถิ่นต่อไป

๘. โครงสร้างการกำหนดส่วนราชการ

จากสภาพปัญหาขององค์การบริหารส่วนตำบลปามะคาบมีภารกิจ อำนาจหน้าที่ที่จะต้องดำเนินการแก้ไขปัญหาดังกล่าวภายใต้อำนาจหน้าที่ที่กำหนดไว้ในพระราชบัญญัติองค์การบริหารส่วนตำบล และตามพระราชบัญญัติกำหนดแผนขึ้นตอนการกระจายอำนาจ พ.ศ. ๒๕๔๒ โดยมีการกำหนดโครงสร้างส่วนราชการ ดังนี้

๘.๑ โครงสร้างส่วนราชการขององค์การบริหารส่วนตำบลปามะคาบ ได้กำหนดภารกิจหลักและภารกิจรองที่จะดำเนินการดังกล่าว โดยองค์การบริหารส่วนตำบลได้กำหนดตำแหน่งของพนักงานส่วนตำบล ลูกจ้างประจำและพนักงานจ้างให้ตรงกับภารกิจดังกล่าว ซึ่งในระยะแรกการกำหนดโครงสร้างส่วนราชการที่จะรองรับการดำเนินการตามภารกิจนั้น อาจกำหนดเป็นภารกิจอยู่ในงานหรือกำหนดเป็นฝ่าย ในระยะต่อไปเมื่อมีการดำเนินการตามภารกิจนั้น และองค์การบริหารส่วนตำบลพิจารณาแล้วเห็นว่า ภารกิจนั้นมีปริมาณงานมากพอที่จะพิจารณาจัดตั้งเป็นส่วนต่อไป ดังนี้

๘.๑ โครงสร้างส่วนราชการ

โครงสร้างตามแผนอัตรากำลัง(เดิม)	โครงสร้างตามแผนอัตรากำลัง(ใหม่)	หมายเหตุ
<p>๑. สำนักงานปลัด อบต.</p> <p>๑.๑ งานบริหารทั่วไป</p> <ul style="list-style-type: none"> - งานสารบรรณ - งานบริหารงานบุคคล - งานเลือกตั้งและลงทะเบียนข้อมูล - งานการศึกษาศาสนาและวัฒนธรรม - งานตรวจสอบภายใน <p>๑.๒ งานนโยบายและแผน</p> <ul style="list-style-type: none"> - งานนโยบายและแผน - งานวิชาการ - งานข้อมูลและประชาสัมพันธ์ - งานงบประมาณ <p>๑.๓ งานกฎหมายและคดี</p> <ul style="list-style-type: none"> - งานกฎหมายและคดี - งานร้องเรียนร้องทุกข์และอุทธรณ์ - งานข้อบัญญัติและระเบียบ <p>๑.๔ งานป้องกันและบรรเทาสาธารณภัย</p> <ul style="list-style-type: none"> - งานอำนวยความสะดวก - งานป้องกัน - งานฟื้นฟู <p>๑.๕ งานสวัสดิการและสังคม</p> <ul style="list-style-type: none"> - งานผู้สูงอายุ คนพิการ และผู้ป่วยเอดส์ - งานช่วยเหลือผู้ด้อยโอกาส 	<p>๑. สำนักงานปลัด อบต.</p> <p>๑.๑ งานบริหารทั่วไป</p> <ul style="list-style-type: none"> - งานสารบรรณ - งานบริหารงานบุคคล - งานเลือกตั้งและลงทะเบียนข้อมูล - งานการศึกษาศาสนาและวัฒนธรรม - งานตรวจสอบภายใน - งานการท่องเที่ยว - งานด้านสาธารณสุข <p>๑.๒ งานนโยบายและแผน</p> <ul style="list-style-type: none"> - งานนโยบายและแผน - งานวิชาการ - งานข้อมูลและประชาสัมพันธ์ - งานงบประมาณ <p>๑.๓ งานกฎหมายและคดี</p> <ul style="list-style-type: none"> - งานกฎหมายและคดี - งานร้องเรียนร้องทุกข์และอุทธรณ์ - งานข้อบัญญัติและระเบียบ <p>๑.๔ งานป้องกันและบรรเทาสาธารณภัย</p> <ul style="list-style-type: none"> - งานอำนวยความสะดวก - งานป้องกัน - งานฟื้นฟู - งานศูนย์ อปพร. - งานทรัพยากรและสิ่งแวดล้อม <p>๑.๕ งานสวัสดิการและสังคม</p> <ul style="list-style-type: none"> - งานผู้สูงอายุ คนพิการ และผู้ป่วยเอดส์ - งานช่วยเหลือผู้ด้อยโอกาส - งานด้านสวัสดิการสังคม 	

โครงสร้างตามแผนอัตรากำลัง(เดิม)	โครงสร้างตามแผนอัตรากำลัง(ใหม่)	หมายเหตุ
<p>๒. กองคลัง</p> <p>๒.๑ งานการเงิน</p> <ul style="list-style-type: none"> - งานการเงิน - งานรับเงินเบิกจ่ายเงิน - งานจัดทำฎีกาเบิกจ่ายเงิน - งานเก็บรักษาเงิน <p>๒.๒ งานบัญชี</p> <ul style="list-style-type: none"> - งานการบัญชี - งานทะเบียนการคุมเบิกจ่ายเงิน - งานงบการเงินและงบทดลอง - งานแสดงฐานะทางการเงิน <p>๒.๓ งานพัฒนาและจัดเก็บรายได้</p> <ul style="list-style-type: none"> - งานภาษีอากร ค่าธรรมเนียมและค่าใบอนุญาต - งานพัฒนารายได้ - งานควบคุมกิจการค้าและค่าปรับ - งานทะเบียนควบคุมและเร่งรัดรายได้ <p>๒.๔ งานทะเบียนทรัพย์สินและพัสดุ</p> <ul style="list-style-type: none"> - งานทะเบียนทรัพย์สินและแผนที่ภาษี - งานพัสดุ - งานทะเบียนเบิกจ่ายวัสดุครุภัณฑ์ - งานทะเบียนพาณิชย์ 	<p>๒. กองคลัง</p> <p>๒.๑ งานการเงิน</p> <ul style="list-style-type: none"> - งานการเงิน - งานรับเงินเบิกจ่ายเงิน - งานจัดทำฎีกาเบิกจ่ายเงิน - งานเก็บรักษาเงิน <p>๒.๒ งานบัญชี</p> <ul style="list-style-type: none"> - งานการบัญชี - งานทะเบียนการคุมเบิกจ่ายเงิน - งานงบการเงินและงบทดลอง - งานแสดงฐานะทางการเงิน <p>๒.๓ งานพัฒนาและจัดเก็บรายได้</p> <ul style="list-style-type: none"> - งานภาษีอากร ค่าธรรมเนียมและค่าใบอนุญาต - งานพัฒนารายได้ - งานควบคุมกิจการค้าและค่าปรับ - งานทะเบียนควบคุมและเร่งรัดรายได้ <p>๒.๔ งานทะเบียนทรัพย์สินและพัสดุ</p> <ul style="list-style-type: none"> - งานทะเบียนทรัพย์สินและแผนที่ภาษี - งานพัสดุ - งานทะเบียนเบิกจ่ายวัสดุครุภัณฑ์ - งานทะเบียนพาณิชย์ - งานจัดทำระบบข้อมูล 	
<p>๓. กองช่าง</p> <p>๓.๑ งานก่อสร้าง</p> <ul style="list-style-type: none"> - งานก่อสร้างและบูรณะถนน - งานก่อสร้างสะพาน เขื่อนทดน้ำ - งานข้อมูลก่อสร้าง <p>๓.๒ งานออกแบบและควบคุมอาคาร</p> <ul style="list-style-type: none"> - งานประเมินราคา - งานควบคุมการก่อสร้างอาคาร - งานออกแบบและบริการข้อมูล <p>๓.๓ งานประสานสาธารณูปโภค</p> <ul style="list-style-type: none"> - งานประสานกิจการประปา - งานไฟฟ้าสาธารณะ - งานระบายน้ำ 	<p>๓. กองช่าง</p> <p>๓.๑ งานก่อสร้าง</p> <ul style="list-style-type: none"> - งานก่อสร้างและบูรณะถนน - งานก่อสร้างสะพาน เขื่อนทดน้ำ - งานข้อมูลก่อสร้าง <p>๓.๒ งานผังเมือง</p> <ul style="list-style-type: none"> - งานสำรวจและแผนที่ - งานวางผังพัฒนาเมือง - งานควบคุมทางผังเมือง - งานจัดรูปที่ดินและฟื้นฟูเมือง - งานสวนสาธารณะ 	

โครงสร้างตามแผนอัตรากำลัง(เดิม)	โครงสร้างตามแผนอัตรากำลัง(ใหม่)	หมายเหตุ
	๓.๓ งานออกแบบและควบคุมอาคาร - งานประเมินราคา - งานควบคุมการก่อสร้างอาคาร - งานออกแบบและบริการข้อมูล ๓.๔ งานประสานสาธารณูปโภค - งานประสานกิจการประปา - งานไฟฟ้าสาธารณะ - งานระบายน้ำ - งานให้บริการน้ำอุปโภค บริโภค	
๔. กองการศึกษา ศาสนาและวัฒนธรรม ๔.๑ งานบริหารการศึกษา - งานข้อมูลพัฒนาการเด็ก - งานประสานกิจกรรม - งานส่งเสริมการศึกษา - งานวิชาการและส่งเสริมพัฒนาการเด็ก - งานกิจกรรมศูนย์พัฒนาเด็กเล็ก - งานติดตามประเมินผล - งานอื่น ๆ ที่ได้รับมอบหมาย ๔.๒ งานส่งเสริมการศึกษาศาสนาและวัฒนธรรม - งานศูนย์เยาวชน - งานการกีฬา - งานฝึกอบรมพัฒนาการ - งานส่งเสริมศาสนา - งานศูนย์วัฒนธรรม - งานอื่น ๆ ที่ได้รับมอบหมาย	๔. กองการศึกษา ศาสนาและวัฒนธรรม ๔.๑ งานบริหารการศึกษา - งานข้อมูลพัฒนาการเด็ก - งานประสานกิจกรรม - งานส่งเสริมการศึกษา - งานวิชาการและส่งเสริมพัฒนาการเด็ก - งานกิจกรรมศูนย์พัฒนาเด็กเล็ก - งานติดตามประเมินผล - งานอื่น ๆ ที่ได้รับมอบหมาย ๔.๒ งานส่งเสริมการศึกษาศาสนาและวัฒนธรรม - งานศูนย์เยาวชน - งานการกีฬา - งานฝึกอบรมพัฒนาการ - งานส่งเสริมศาสนา - งานศูนย์วัฒนธรรม - งานอื่น ๆ ที่ได้รับมอบหมาย	

๘.๒ การวิเคราะห์กำหนดตำแหน่ง

จากข้อ ๘.๑ โครงสร้างองค์การบริหารส่วนตำบลปามะคาบ ได้วิเคราะห์การกำหนดตำแหน่งจากภารกิจที่จะดำเนินการในแต่ละส่วนราชการในอนาคต ๓ ปี ซึ่งเป็นตัวสะท้อนให้เห็นว่าปริมาณงานในแต่ละส่วนราชการมีเท่าใด เพื่อนำมาวิเคราะห์ว่าจะใช้ตำแหน่งใด จำนวนเท่าใด ในส่วนราชการใด ในระยะเวลา ๓ ปี ข้างหน้า จึงจะเหมาะสมกับภารกิจ และปริมาณงาน และเพื่อให้คุ้มค่าต่อการใช้จ่ายงบประมาณขององค์กรปกครองส่วนท้องถิ่น และเพื่อให้การบริหารงานขององค์กรปกครองส่วนท้องถิ่นเป็นไปอย่างมีประสิทธิภาพ ประสิทธิผล โดยนำผลการวิเคราะห์ตำแหน่งมากรอกข้อมูลลงในกรอบอัตรากำลัง ๓ ปี

องค์การบริหารส่วนตำบลปามะคาบ เป็นองค์การบริหารส่วนตำบลขนาดกลาง กำหนดโครงสร้างส่วนราชการเป็น ๔ ส่วนราชการ ประกอบด้วยสำนักงานปลัด, กองคลัง, กองช่าง, และกองการศึกษา ศาสนา และวัฒนธรรม โดยมีปลัดองค์การบริหารส่วนตำบลปามะคาบ ระดับกลาง เป็นผู้บังคับบัญชาสูงสุด ซึ่งการกำหนดกรอบอัตรากำลัง ต้องแยกตามโครงสร้างการแบ่งส่วนราชการต่าง ๆ เพื่อกำหนดตัวพนักงานส่วนตำบล ลูกจ้างประจำและพนักงานจ้างในอนาคตระยะเวลา ๓ ปี ต่อไปข้างหน้าให้เหมาะสมกับภารกิจและปริมาณงาน ซึ่งในการจัดทำแผนอัตรากำลัง ๓ ปี ประจำปีงบประมาณ พ.ศ. ๒๕๖๔ – ๒๕๖๖ คณะกรรมการจัดทำแผนอัตรากำลัง ๓ ปี ได้ประชุมร่วมกันเพื่อวิเคราะห์ภารกิจหน้าที่ลักษณะงานปริมาณงานความยากและคุณภาพของงาน เพื่อกำหนดตำแหน่งได้อย่างถูกต้องคุ้มค่า ดังนั้น จึงกำหนดตำแหน่งพนักงานส่วนตำบล ลูกจ้างประจำ และพนักงานจ้าง ดังต่อไปนี้

(๑) สำนักปลัด ประกอบด้วย

-ปลัด อบต. (บริหารท้องถิ่น) ระดับกลาง (ว่าง)	จำนวน ๑ อัตรา
-หัวหน้าสำนักปลัด (นักบริหารงานทั่วไป) ระดับต้น (ว่าง)	จำนวน ๑ อัตรา
-นักทรัพยากรบุคคล (ปก./ชก.)	จำนวน ๑ อัตรา
-นิติกร (ปก./ชก.)	จำนวน ๑ อัตรา
-นักวิเคราะห์นโยบายและแผน (ปก./ชก.)	จำนวน ๑ อัตรา
-เจ้าพนักงานสาธารณสุข (ปง/ชง.) (ว่าง)	จำนวน ๑ อัตรา
-เจ้าพนักงานธุรการ (ปง./ชง.)	จำนวน ๑ อัตรา
-พนักงานจ้างตามภารกิจ (ผู้ช่วยนักจัดการงานทั่วไป)	จำนวน ๑ อัตรา
-พนักงานจ้างตามภารกิจ (ผู้ช่วยนักประชาสัมพันธ์)	จำนวน ๑ อัตรา
-พนักงานจ้างตามภารกิจ (ผู้ช่วยเจ้าพนักงานธุรการ)	จำนวน ๑ อัตรา
-พนักงานจ้างตามภารกิจ (พนักงานขับรถยนต์)	จำนวน ๑ อัตรา
-พนักงานจ้างตามภารกิจ (คนตักแต่งสวน)	จำนวน ๑ อัตรา
-พนักงานจ้างทั่วไป (คนงานทั่วไป)	จำนวน ๗ อัตรา

(๒) กองคลัง ประกอบด้วย

-ผู้อำนวยการกองคลัง (นักบริหารงานการคลัง) ระดับต้น	จำนวน ๑ อัตรา
-นักวิชาการเงินและบัญชี (ปก./ชก.)	จำนวน ๑ อัตรา
-นักวิชาการพัสดุ (ปก./ชก.)	จำนวน ๑ อัตรา
-เจ้าพนักงานจัดเก็บรายได้ (ปง./ชง.)	จำนวน ๑ อัตรา
-นักวิชาการคลัง (ลูกจ้างประจำ)	จำนวน ๑ อัตรา
-พนักงานจ้างตามภารกิจ (ผู้ช่วยเจ้าพนักงานการเงินฯ)	จำนวน ๑ อัตรา

- พนักงานจ้างตามภารกิจ (ผู้ช่วยเจ้าพนักงานพัสดุ) จำนวน ๑ อัตรา
- พนักงานจ้างตามภารกิจ (ผู้ช่วยเจ้าพนักงานจัดเก็บรายได้) จำนวน ๑ อัตรา
- พนักงานจ้างทั่วไป (คนงานทั่วไป) จำนวน ๑ อัตรา

(๓) กองช่าง ประกอบด้วย

- ผู้อำนวยการกองช่าง (นักบริหารงานช่าง) ระดับต้น(ว่าง) จำนวน ๑ อัตรา
- นายช่างโยธา (อว.) จำนวน ๑ อัตรา
- พนักงานจ้างตามภารกิจ (ผู้ช่วยนายช่างโยธา) จำนวน ๑ อัตรา
- พนักงานจ้างทั่วไป (คนงานทั่วไป) จำนวน ๔ อัตรา

(๔) กองการศึกษา ศาสนาและวัฒนธรรม ประกอบด้วย

- ผู้อำนวยการกองการศึกษา (นักบริหารงานการศึกษา) (ว่าง) จำนวน ๑ อัตรา
- นักวิชาการศึกษา (ปก./ชก.) จำนวน ๑ อัตรา
- หัวหน้าศูนย์พัฒนาเด็กเล็ก (ว่าง) จำนวน ๑ อัตรา
- ครูชำนาญการ จำนวน ๓ อัตรา
- ครู จำนวน ๒ อัตรา
- พนักงานจ้างตามภารกิจ ผู้ดูแลเด็ก (ผู้มีทักษะ) จำนวน ๓ อัตรา
- พนักงานจ้างตามภารกิจ (ผู้ช่วยนักพัฒนาการท่องเที่ยว) จำนวน ๑ อัตรา
- พนักงานจ้างทั่วไป (คนงานทั่วไป) จำนวน ๑ อัตรา

การกำหนดสายงานในองค์การบริหารส่วนตำบลปามะคาบ เพื่อพิจารณาปรับลดหรือเพิ่มอัตรากำลังในแผนอัตรากำลัง ๓ ปี ประจำปีงบประมาณ พ.ศ. ๒๕๖๔ – ๒๕๖๖ นั้น องค์การบริหารส่วนตำบลปามะคาบ มีปลัดองค์การบริหารส่วนตำบล (บริหารงานท้องถิ่น ระดับกลาง) จำนวน ๑ คน เป็นผู้ดูแลบังคับบัญชา และมีหัวหน้าส่วนราชการ (ผู้อำนวยการกอง/ผู้อำนวยการ ระดับต้น) ๔ ส่วนราชการ ปกครองบังคับบัญชา ผู้ใต้บังคับบัญชาในแต่ละส่วนราชการ ซึ่งแต่ละส่วนราชการมีสายงานในแต่ละส่วนราชการจำนวนคนที่ประกอบไปด้วยพนักงานส่วนตำบล ลูกจ้างประจำ และพนักงานจ้าง เพื่อนำเอาจำนวนคนมาเปรียบเทียบสัดส่วนการคิดปริมาณงานในแต่ละสายงาน เพื่อได้ค่าปริมาณงานในภาพรวมและเมื่อนำปริมาณของแต่ละสายงานในภาพรวมที่ได้มาเปรียบเทียบการกำหนดจำนวนอัตราคนในแต่ละสายงานตามตาราง ดังนี้

ส่วนราชการ	งาน	จำนวนพนักงาน(อัตราที่มี)				
		พนักงานส่วนตำบล	พนักงานครู	ลจ.ประจำ	พ.ภารกิจ	พ.ทั่วไป
สำนักงานปลัด	บริหารงานทั่วไป	๑	-	-	๑	-
	งานกฎหมายและคดี	๑	-	-	-	-
	งานวิเคราะห์นโยบายและแผน	๑	-	-	-	-
	งานสวัสดิการและพัฒนาชุมชน	๑	-	-	๑	-
	งานป้องกันและบรรเทาสาธารณภัย	-	-	-	-	-
	งานบริการสาธารณสุข	-	-	-	-	๒
	งานอนามัยและสิ่งแวดล้อม	-	-	-	-	๕
กองคลัง	งานการเงินและบัญชี	๑	-	๑	๑	-
	งานพัฒนาและจัดเก็บรายได้	๑	-	-	๑	๑
	งานทะเบียนทรัพย์สินและพัสดุ	๑	-	-	๑	-
กองช่าง	งานก่อสร้าง	๑	-	-	-	-
	งานก่อสร้างออกแบบ และควบคุมอาคาร	-	-	-	๑	๔
กองการศึกษา ศาสนาและวัฒนธรรม	งานบริหารการศึกษา	-	-	-	๑	-
	งานส่งเสริมการศึกษาศาสนาและวัฒนธรรม	๑	๕	-	๓	๑

เมื่อได้จำนวนพนักงานส่วนตำบล ลูกจ้างประจำ และพนักงานจ้าง ในแต่ละส่วนราชการ แต่ละสายงานดังกล่าวข้างต้นแล้ว องค์การบริหารส่วนตำบลปามะคาบได้นำเอาจำนวนพนักงานแต่ละสายงานที่มีในกรอบอัตรากำลัง มากำหนดตำแหน่งตามทักษะ ความรู้ความสามารถ เพื่อปฏิบัติงานตอบโจทย์ ยุทธศาสตร์การพัฒนาขององค์การบริหารส่วนตำบลปามะคาบใน ๔ ยุทธศาสตร์ ดังนี้

ประเด็นยุทธศาสตร์	เป้าประสงค์	ตำแหน่งพนักงานที่กำหนดรองรับ
ยุทธศาสตร์ที่ ๑ มาตรฐานคมนาคม	- พัฒนาเส้นทางคมนาคมเชื่อมโยงเป็นระบบเพื่อรองรับการเจริญเติบโตทางเศรษฐกิจ โดยการก่อสร้าง ปรับปรุง บำรุงรักษาถนน สะพาน ทางเท้า ท่อระบายน้ำ และจัดระบบการคมนาคมให้เป็นระเบียบปลอดภัย เช่นป้ายบอกเส้นทาง ไหล่ทาง สัญญาณไฟบริเวณทางแยกต่าง ๆ และย่านชุมชน	- ปลัด อบต. - ผู้อำนวยการกองช่าง - นักวิเคราะห์ฯ - นายช่างโยธา/ผช.นายช่างฯ - เจ้าพนักงานธุรการ
ยุทธศาสตร์ที่ ๒ ประชาชนมีคุณภาพ	- ให้บริการด้านสาธารณสุข ดูแลควบคุม บริหารจัดการสิ่งแวดล้อม ชยะมูลฝอย ป้องกัน โรคติดต่อ ให้บริการด้านทันตกรรมการจัดให้มีความมั่นคงปลอดภัยปลอดภัยจากยาเสพติดทั้งชุมชน โรงเรียน และหน่วยงานรัฐในพื้นที่	- ปลัด อบต. - เจ้าพนักงานธุรการ - พนักงานขับรถยนต์ - คนงานประจำรถขยะ - คนงาน
	- ให้การศึกษาแก่เด็กก่อนวัยเรียน บริหารจัดการกับเด็กและเยาวชนในพื้นที่อนุรักษ์ประเพณีวัฒนธรรม ศาสนามีคุณธรรมจริยธรรมส่งเสริมภูมิปัญญาท้องถิ่น ส่งเสริมด้านการกีฬาและนันทนาการและส่งเสริมการศึกษาสถานศึกษาให้แก่นักเรียนและเยาวชนนอกสถานศึกษา	- ปลัด อบต. - ครู - ผู้ดูแลเด็ก (ผู้มีทักษะ)
	- การเพิ่มรายได้ ลดรายจ่ายพัฒนาทักษะฝีมือ ส่งเสริมการประกอบ อาชีพที่ยั่งยืน และมีรายได้ที่มั่นคง พัฒนาและสนับสนุนสวัสดิการเด็ก เยาวชน สตรี คนชราผู้ด้อยโอกาส	- ปลัด อบต. - นักพัฒนาชุมชนชำนาญการ - ผู้ช่วยนักพัฒนาชุมชน
	- การพัฒนาและจัดหาแหล่งน้ำเพื่ออุปโภค-บริโภค การปรับปรุงภูมิทัศน์สถานที่ราชการสถานที่ท่องเที่ยว อาคารบ้านเรือนสนามกีฬาสวนสาธารณะ การป้องกันและบรรเทาสาธารณภัยและมีการบริการพื้นฐานที่สะดวกและเพียงพอ	- ปลัด อบต. - นายช่างโยธาอาวุโส - เจ้าพนักงานธุรการ - ผู้ช่วยนายช่างโยธา

ประเด็นยุทธศาสตร์	เป้าประสงค์	ตำแหน่งพนักงาน ที่กำหนดรองรับ
ยุทธศาสตร์ที่ ๓ เกษตรกรรมยั่งยืน	<p>- ส่งเสริมการเกษตรปลอดสารพิษ ส่งเสริมการปลูกพืชสมุนไพรการพัฒนาคุณภาพดิน การพัฒนาบุคลากรทางการเกษตรพัฒนาคุณภาพสินค้าหนึ่งตำบลหนึ่งผลิตภัณฑ์เกษตรกรรมครบวงจร ตามแนวทฤษฎีใหม่ส่งเสริมให้มีตลาดเพื่อเป็นศูนย์กลางในการจำหน่ายสินค้าการเกษตรการพัฒนาและจัดหาแหล่งน้ำเพื่อการเกษตร</p>	<p>- ปลัด อบต. - นักพัฒนาชุมชนชำนาญการ - ผู้ช่วยนักพัฒนาชุมชน</p>
	<p>- พัฒนาและบริหารจัดการแหล่งน้ำธรรมชาติ คู คลอง หนอง บึง แหล่งน้ำชลประทาน ให้สามารถเก็บกักน้ำได้ตลอดปี พื้นฟูและอนุรักษ์ทรัพยากรธรรมชาติและสิ่งแวดล้อม เช่นป่าไม้ แหล่งน้ำธรรมชาติ ฯลฯ</p>	<p>- ปลัด อบต. - นักวิเคราะห์ปฏิบัติการ - นายช่างโยธาอาวุโส - เจ้าพนักงานธุรการ - ผู้ช่วยนายช่างโยธา</p>
ยุทธศาสตร์ที่ ๔ บริหารจัดการโปร่งใส	<p>- พัฒนาคุณภาพบุคลากร ให้เงินเดือนค่าจ้าง ค่าตอบแทน บรรจุแต่งตั้ง สรรหา เลื่อนระดับ ปรับปรุงกรอบ บรรจุแต่งตั้ง โอนย้าย พัฒนาบุคลากรในสังกัด</p>	<p>- ปลัด อบต. - นักทรัพยากรบุคคล</p>
	<p>- สนับสนุนงบประมาณ ปรับปรุงเครื่องมือ เครื่องใช้ และสถานที่ปฏิบัติราชการ - ควบคุมด้านงบประมาณให้มีประสิทธิภาพ ตรวจสอบได้</p>	<p>- ปลัด อบต. - ผอ.กองคลัง - นักวิชาการเงินฯ - จพง.จัดเก็บรายได้ - ผช.จพง.จัดเก็บรายได้ - นักวิชาการคลัง (ลปจ.) - ผช.จพง.พัสดุ - ผช.จพง.การเงินฯ</p>
	<p>- รณรงค์ให้เยาวชนและประชาชนตื่นตัวถึงความสำคัญของการปกครองระบอบประชาธิปไตยมีส่วนร่วมในการกำหนดวิสัยทัศน์ ความต้องการ การแก้ปัญหา ประเมินผลและตรวจสอบได้ และการปฏิบัติงานตามหลักธรรมาภิบาล</p>	<p>- พนักงานส่วนตำบลทุกระดับ</p>

๘.๒ การวิเคราะห์กำหนดตำแหน่ง

องค์การบริหารส่วนตำบลปามะคาบได้ทำการวิเคราะห์ภารกิจและปริมาณงาน และได้จัดทำกรอบโครงสร้างอัตรากำลังใหม่แล้วเพื่อประมาณการใช้แผนอัตรากำลังพนักงานส่วนตำบลลูกจ้างประจำ และพนักงานจ้างในอนาคตว่าในระยะเวลา ๓ ปีต่อไปข้างหน้าจะมีการใช้จำนวนพนักงานส่วนตำบลลูกจ้างประจำ และพนักงานจ้างจำนวนเท่าใด จึงเหมาะสมกับภารกิจและปริมาณงานและเพื่อให้คุ้มค่าต่อการใช้จ่ายงบประมาณขององค์การบริหารส่วนตำบล ทั้งนี้ เพื่อให้สามารถบริหารงานเป็นไปอย่างมีประสิทธิภาพและประสิทธิผล โดยนำผลการวิเคราะห์ตำแหน่งมากรอกข้อมูลลงในแผนอัตรากำลัง ๓ ปี (พ.ศ. ๒๕๖๔- ๒๕๖๖) ดังนี้

กรอบอัตรากำลัง ๓ ปี ระหว่างปี ๒๕๖๔- ๒๕๖๖

ส่วนราชการ	ประเภทตำแหน่ง/ ระดับตำแหน่ง	กรอบอัตรากำลังเดิม	กรอบอัตรากำลังที่คาดว่าจะต้องใช้ในช่วงระยะเวลา ๓ ปีข้างหน้า			อัตรากำลังคนเพิ่ม/ลด			หมายเหตุ
			๒๕๖๔	๒๕๖๕	๒๕๖๕	๖๔	๖๕	๖๖	
นักบริหารงานท้องถิ่น	กลาง	๑	+๑	๑	๑	+๑	-	-	ว่าง
สำนักงานปลัด อบต. (๐๑)									
หัวหน้าสำนักงานปลัด อบต. (นักบริหารงานทั่วไป ระดับต้น)	ต้น	๑	๑	๑	๑	-	-	-	ว่างเดิม
นักทรัพยากรบุคคล	ปก/ชก	๑	๑	๑	๑	-	-	-	
นักวิเคราะห์นโยบายและแผน	ปก/ชก	๑	๑	๑	๑	-	-	-	
นิติกร	ปก/ชก	๑	๑	๑	๑	-	-	-	
นักพัฒนาชุมชน	ปก/ชก	๑	๑	๑	๑	-	-	-	
เจ้าพนักงานธุรการ	ปง./ชง.	๑	๑	๑	๑	-	-	-	
เจ้าพนักงานสาธารณสุข	ปง./ชง.	๑	๑	๑	๑	-	-	-	ว่างเดิม
พนักงานจ้างตามภารกิจ									
ผู้ช่วยนักจัดการงานทั่วไป	คุณวุฒิ	๑	๑	๑	๑	-	-	-	
ผู้ช่วยนักพัฒนาชุมชน	คุณวุฒิ	๑	-	-	-	-๑	-	-	ยุบเลิก
ผู้ช่วยนักประชาสัมพันธ์	คุณวุฒิ	๑	๑	๑	๑	-	-	-	
ผู้ช่วยเจ้าพนักงานธุรการ	คุณวุฒิ	๑	๑	๑	๑	-	-	-	
ขับรถยนต์	ทักษะ	๑	๑	๑	๑	-	-	-	
คนตักแถมสวน	ทักษะ	๑	๑	๑	๑	-	-	-	
พนักงานจ้างทั่วไป									
คนงาน		๗	๗	๗	๗	-	-	-	
กองคลัง (๐๔)									
ผู้อำนวยการกองคลัง	ต้น	๑	๑	๑	๑	-	-	-	
นักวิชาการเงินและบัญชี	ปก/ชก	๑	๑	๑	๑	-	-	-	
นักวิชาการพัสดุ	ปก/ชก	๑	๑	๑	๑	-	-	-	
เจ้าพนักงานจัดเก็บรายได้	ปง./ชง.	๑	๑	๑	๑	-	-	-	
ลูกจ้างประจำ									
นักวิชาการคลัง	สนับสนุน	๑	๑	๑	๑	-	-	-	
พนักงานจ้างตามภารกิจ									
ผู้ช่วยเจ้าพนักงานการเงินและบัญชี	คุณวุฒิ	๑	๑	๑	๑	-	-	-	
ผู้ช่วยเจ้าพนักงานจัดเก็บรายได้	คุณวุฒิ	๑	๑	๑	๑	-	-	-	
ผู้ช่วยเจ้าพนักงานพัสดุ	คุณวุฒิ	๑	๑	๑	๑	-	-	-	
พนักงานจ้างทั่วไป									
คนงาน		๑	๑	๑	๑	-	-	-	

ส่วนราชการ	ประเภท ตำแหน่ง/ ระดับ ตำแหน่ง	กรอบ อัตรา กำลังเดิม	กรอบอัตราตำแหน่งที่คาดว่าจะ ต้องใช้ในช่วงระยะเวลา ๓ ปี ข้างหน้า			อัตรากำลังคน เพิ่ม/ลด			หมายเหตุ
			๒๕๖๔	๒๕๖๕	๒๕๖๖	๖๔	๖๕	๖๖	
กองช่าง (๐๕)						-			
นักบริหารงานช่าง	ต้น	๑	๑	๑	๑	-	-	-	ว่างเดิม
นายช่างโยธา	อส.	๑	๑	๑	๑	-	-	-	
พนักงานจ้างตามภารกิจ									
ผู้ช่วยนายช่างโยธา	คุณวุฒิ	๑	๑	๑	๑	-	-	-	
ผู้ช่วยเจ้าพนักงานธุรการ	คุณวุฒิ	-	+๑	๑	๑	+๑	-	-	กำหนดเพิ่ม
พนักงานจ้างทั่วไป									
คนงาน		๔	๔	๔	๔	-	-	-	
กองการศึกษา ศาสนาและวัฒนธรรม (๐๘)									
นักบริหารงานการศึกษา	ต้น	๑	๑	๑	๑	-	-	-	ว่างเดิม
นักวิชาการศึกษา	ปก/ชก	๑	๑	๑	๑	-	-	-	
ศูนย์พัฒนาเด็กเล็กป่ามะคาบ									
ครู	-	๕	๕	๕	๕	-	-	-	ได้รับเงิน อุดหนุนจาก ภาครัฐ
พนักงานจ้างตามภารกิจ									
ผู้ดูแลเด็ก	ทักษะ	๒	๒	๒	๒	-	-	-	
ผู้ดูแลเด็ก	ทักษะ	๑	๑	๑	๑	-	-	-	
ผู้ช่วยนักพัฒนาการทองเที่ยว	คุณวุฒิ	๑	๑	๑	๑	-	-	-	
ผู้ช่วยนักสันตนาการ	คุณวุฒิ	-	+๑	๑	๑	+๑	-	-	กำหนดเพิ่ม
พนักงานจ้างทั่วไป									
คนงาน		๑	๑	๑	๑	-	-	-	
รวม		๕๐	๔๗	๔๙	๔๙	+๑	-	-	

๙. ภาวะค่าใช้จ่ายเกี่ยวกับเงินเดือนและประโยชน์ตอบแทนอื่น

ที่	ตำแหน่ง	จำนวน (คน)	เงินเดือน คนละ	รวม	ขั้นที่เพิ่มในแต่ละปี		
					๒๕๖๔	๒๕๖๕	๒๕๖๖
๑	ปลัดองค์การบริหารส่วนตำบล (นักบริหารงานท้องถิ่น ระดับกลาง)	ว่าง	๔๕,๖๗๐	๗๑๖,๐๔๐	๑๙,๖๘๐	๑๙,๖๘๐	๑๙,๖๘๐

๑) สำนักปลัด มีอัตรากำลังปัจจุบัน จำนวน ๑๓ ตำแหน่ง ๑๓ อัตรา ดังนี้

ที่	ตำแหน่ง	จำนวน (คน)	เงินเดือน คนละ	รวม	ขั้นที่เพิ่มในแต่ละปี		
					๒๕๖๔	๒๕๖๕	๒๕๖๖
๑	หัวหน้าสำนักปลัด (นักบริหารงานทั่วไป ระดับต้น)	ว่าง	๓๒,๘๐๐	๓๙๓,๖๐๐	-	-	-
๒	นักทรัพยากรบุคคล (ปก./ชก.)	๑	๓๐,๒๒๐	๓๖๒,๖๔๐	๑๓,๔๔๐	๑๓,๓๒๐	๑๓,๓๒๐
๓	นักวิเคราะห์นโยบายและแผน (ปก./ชก.)	๑	๒๔,๙๗๐	๒๙๙,๖๔๐	๘,๕๘๐	๘,๕๘๐	๘,๕๘๐
๔	นิติกร (ปก./ชก.)	๑	๒๙,๖๘๐	๓๕๖,๑๖๐	๑๓,๓๒๐	๑๓,๐๘๐	๑๓,๔๔๐
๕	นักพัฒนาชุมชน (ปก./ชก.)	๑	๒๖,๘๘๐	๓๒๓,๗๖๐	๑๑,๘๘๐	๑๒,๒๔๐	๑๒,๙๖๐
๖	เจ้าพนักงานธุรการ (ปง./ชง.)	๑	๒๓,๓๗๐	๒๘๐,๔๔๐	๑๐,๘๐๐	๑๑,๐๔๐	๑๑,๑๖๐
๗	เจ้าพนักงานสาธารณสุข (ปง./ชง.)	๑	๒๔,๘๒๗	๒๙๗,๙๐๐	๙,๗๒๐	๙,๗๒๐	๙,๗๒๐
	พนักงานจ้างตามภารกิจ						
๘	ผู้ช่วยนักจัดการงานทั่วไป (คุณวุฒิ)	๑	๒๐,๓๒๐	๒๔๓,๘๔๐	๙,๘๘๐	๑๐,๒๐๐	๑๐,๕๖๐
๙	ผู้ช่วยนักประชาสัมพันธ์ (คุณวุฒิ)	๑	๑๙,๐๑๐	๒๒๘,๑๒๐	๙,๒๔๐	๙,๖๐๐	๙,๙๖๐
๑๐	ผู้ช่วยเจ้าพนักงานธุรการ	๑	๑๔,๔๐๐	๑๗๒,๘๐๐	๖,๙๖๐	๗,๒๐๐	๙,๙๖๐
๑๑	ขับรถยนต์ (ทักษะ)	๑	๑๔,๔๙๐	๑๗๓,๘๘๐	๖,๙๖๐	๗,๓๒๐	๙,๙๖๐
๑๒	คนสวน (ทักษะ)	๑	๑๒,๗๑๐	๑๕๒,๕๒๐	๖,๑๒๐	๖,๓๖๐	๖,๖๐๐
	พนักงานจ้างทั่วไป						
๑๓	คนงานทั่วไป	๗	๙,๐๐๐	๗๕๖,๐๐๐	-	-	-

๒) กองคลัง มีอัตรากำลังปัจจุบัน จำนวน ๙ ตำแหน่ง ๙ อัตรา ดังนี้

ที่	ตำแหน่ง	จำนวน (คน)	เงินเดือน คนละ	รวม	ขั้นที่เพิ่มในแต่ละปี		
					๒๕๖๔	๒๕๖๕	๒๕๖๖
๑	ผู้อำนวยการกองคลัง (นักบริหารงานการคลัง ระดับต้น)	๑	๓๔,๖๘๐	๔๕๘,๑๖๐	๑๓,๐๘๐	๑๓,๐๘๐	๑๓,๒๐๐
๒	นักวิชาการเงินและบัญชี (ปก./ชก.)	๑	๒๘,๕๖๐	๓๔๒,๗๒๐	๑๓,๔๔๐	๑๓,๓๒๐	๑๓,๐๘๐
๓	นักวิชาการพัสดุ (ปก./ชก.)	๑	๒๕,๙๗๐	๓๑๑,๖๔๐	๑๒,๑๒๐	๑๒,๖๐๐	๑๒,๙๖๐
๔	เจ้าพนักงานจัดเก็บรายได้ (ปง./ชง.)	๑	๒๐,๗๘๐	๒๔๙,๓๖๐	๑๐,๐๘๐	๑๐,๔๔๐	๑๐,๕๖๐
๕	นักวิชาการคลัง (ลูกจ้างประจำ)	๑	๑๘,๑๙๐	๒๑๘,๒๘๐	๗,๒๐๐	๗,๔๔๐	๗,๕๖๐
	พนักงานจ้างตามภารกิจ						
๖	ผู้ช่วยเจ้าพนักงานการเงินและบัญชี	๑	๑๒,๗๑๐	๑๕๒,๕๒๐	๖,๑๐๑	๖,๓๖๐	๖,๖๐๐
๗	ผู้ช่วยเจ้าพนักงานจัดเก็บรายได้	๑	๑๑,๙๓๐	๑๔๓,๑๖๐	๕,๗๒๖	๖,๐๐๐	๖,๒๔๐
๘	ผู้ช่วยเจ้าพนักงานพัสดุ	๑	๑๒,๗๑๐	๑๕๒,๕๒๐	๖,๑๐๑	๖,๓๖๐	๖,๖๐๐
	พนักงานจ้างทั่วไป						
๙	คนงานทั่วไป	๑	๙,๐๐๐	๑๐๘,๐๐๐	-	-	-

๓) กองช่างมีอัตรากำลังปัจจุบัน จำนวน ๔ ตำแหน่ง ๖ อัตรา ดังนี้

ที่	ตำแหน่ง	จำนวน (คน)	เงินเดือน คนละ	รวม	ขั้นที่เพิ่มในแต่ละปี		
					๒๕๖๔	๒๕๖๕	๒๕๖๖
๑	ผู้อำนวยการกองช่าง (นักบริหารงานช่าง ระดับต้น)	ว่าง	๓๒,๘๐๐	๓๙๓,๖๐๐	-	-	-
๒	นายช่างโยธา (อว.)	๑	๒๘,๐๓๐	๓๓๖,๓๖๐	๑๒,๙๖๐	๑๓,๓๒๐	๑๓,๔๔๐
	พนักงานจ้างตามภารกิจ						
๓	ผู้ช่วยนายช่างโยธา	๑	๑๔,๗๗๐	๑๗๗,๒๔๐	๗,๐๙๐	๗,๔๔๐	๗,๖๘๐
๔	ผู้ช่วยเจ้าพนักงานธุรการ	๑	๙,๔๐๐	๑๑๒,๘๐๐	๕,๕๒๐	๕,๗๖๐	๖,๐๐๐
	พนักงานจ้างทั่วไป						
๕	คนงานทั่วไป	๔	๙,๐๐๐	๔๓๖,๐๐๐	-	-	-

๔) กองการศึกษาฯและวัฒนธรรม มีอัตรากำลังปัจจุบัน จำนวน ๖ ตำแหน่ง ๑๔ อัตรา ดังนี้

ที่	ตำแหน่ง	จำนวน (คน)	เงินเดือน คนละ	รวม	ขั้นที่เพิ่มในแต่ละปี		
					๒๕๖๔	๒๕๖๕	๒๕๖๖
๑	ผู้อำนวยการกองการศึกษา (นักบริหารงานการศึกษา ระดับต้น)	ว่าง	๓๒,๘๐๐	๓๙๓,๖๐๐	-	-	-
๒	นักวิชาการศึกษา (ปก./ชก.)	๑	๑๗,๒๙๐	๒๐๗,๔๘๐	๗,๐๘๐	๗,๖๘๐	๗,๖๘๐
๓	ครูชำนาญการ	๓	-	-	-	-	-
๔	ครู	๒	-	-	-	-	-
	พนักงานจ้างตามภารกิจ						
๕	ผู้ดูแลเด็ก (ทักษะ)	๒	-	-	-	-	-
๖	ผู้ดูแลเด็ก (ทักษะ)	๑	๙,๔๐๐	๑๑๒,๘๐๐	๔,๕๑๒	๔,๘๐๐	๔,๙๒๐
๗	ผู้ช่วยนักพัฒนาการท่องเที่ยว (คุณวุฒิ)	๑	๑๕,๐๐๐	๑๘๐,๐๐๐	๑๘๐,๐๐๐	๗,๒๐๐	๗,๕๖๐
๘	ผู้ช่วยนักสันตนาการ (คุณวุฒิ)	๑	๑๕,๐๐๐	๑๘๐,๐๐๐	๑๘๐,๐๐๐	๗,๒๐๐	๗,๕๖๐
	พนักงานจ้างทั่วไป						
๙	คนงานทั่วไป	๑	๙,๐๐๐	๑๐๘,๐๐๐	-	-	-

๗) ตั้งงบประมาณรายจ่ายประจำปี ดังนี้

ที่	ปี ๒๕๖๔	ปี ๒๕๖๕	ปี ๒๕๖๖
๑	๕๐,๘๘๖,๐๐๐	๕๓,๔๓๐,๓๐๐	๕๖,๑๐๑,๗๙๐

หมายเหตุ การตั้งงบประมาณรายจ่ายประจำปี ให้เป็นไปตามแนวทางการจัดทำงบประมาณรายจ่ายประจำปีขององค์กรปกครองส่วนท้องถิ่น โดยประมาณการใกล้เคียงกับปีงบประมาณที่ผ่านมา หรือปีถัดไปเพิ่ม ๕%

๙. ภาระค่าใช้จ่ายเกี่ยวกับเงินเดือนและประโยชน์ตอบแทนอื่น

เอกสารเอกเซล

เอกสารเอกเซต

๑๐. แผนภูมิโครงสร้างการแบ่งส่วนราชการตามแผนอัตรากำลัง ๓ ปี

กรอบโครงสร้างส่วนราชการองค์การบริหารส่วนตำบลป่ามะคาบ

ปลัดองค์การบริหารส่วนตำบล
(นักบริหารท้องถิ่น ระดับกลาง)

หัวหน้าสำนักปลัด อบต.
(นักบริหารงานทั่วไป ระดับต้น)

- ๑.๑ งานบริหารทั่วไป
 - งานสารบรรณ
 - งานบริหารงานบุคคล
 - งานการเลือกตั้งและทะเบียนข้อมูล
 - งานตรวจสอบภายใน
- ๑.๒ งานนโยบายและแผน
 - งานนโยบายและแผน
 - งานวิชาการ
 - งานข้อมูลและประชาสัมพันธ์
 - งานงบประมาณ
- ๑.๓ งานกฎหมายและคดี
 - งานกฎหมายและคดี
 - งานร้องเรียนร้องทุกข์และอุทธรณ์
 - งานข้อบัญญัติและระเบียบ
- ๑.๔ งานกิจการสภาองค์การบริหารส่วนตำบล
 - งานระเบียบข้อบังคับการประชุม
 - งานการประชุม
 - งานอำนวยความสะดวกและประสานงาน
- ๑.๕ งานสาธารณสุขและสิ่งแวดล้อม
 - งานอนามัยและสิ่งแวดล้อม
 - งานส่งเสริมสุขภาพ
 - งานอนามัยชุมชน
 - งานป้องกันยาเสพติด
 - งานสุศึกษาและควบคุมโรคติดต่อ
- ๑.๖ งานสวัสดิการสังคม
 - งานสวัสดิการและพัฒนาชุมชน
 - งานสังคมสงเคราะห์
 - งานส่งเสริมอาชีพและพัฒนาสตรี
- ๑.๗ งานส่งเสริมปศุสัตว์
 - งานข้อมูลวิชาการ
 - งานบำบัดน้ำเสีย
 - งานควบคุมและป้องกันโรคระบาด

ผู้อำนวยการกองคลัง
(นักบริหารงานการคลัง ระดับต้น)

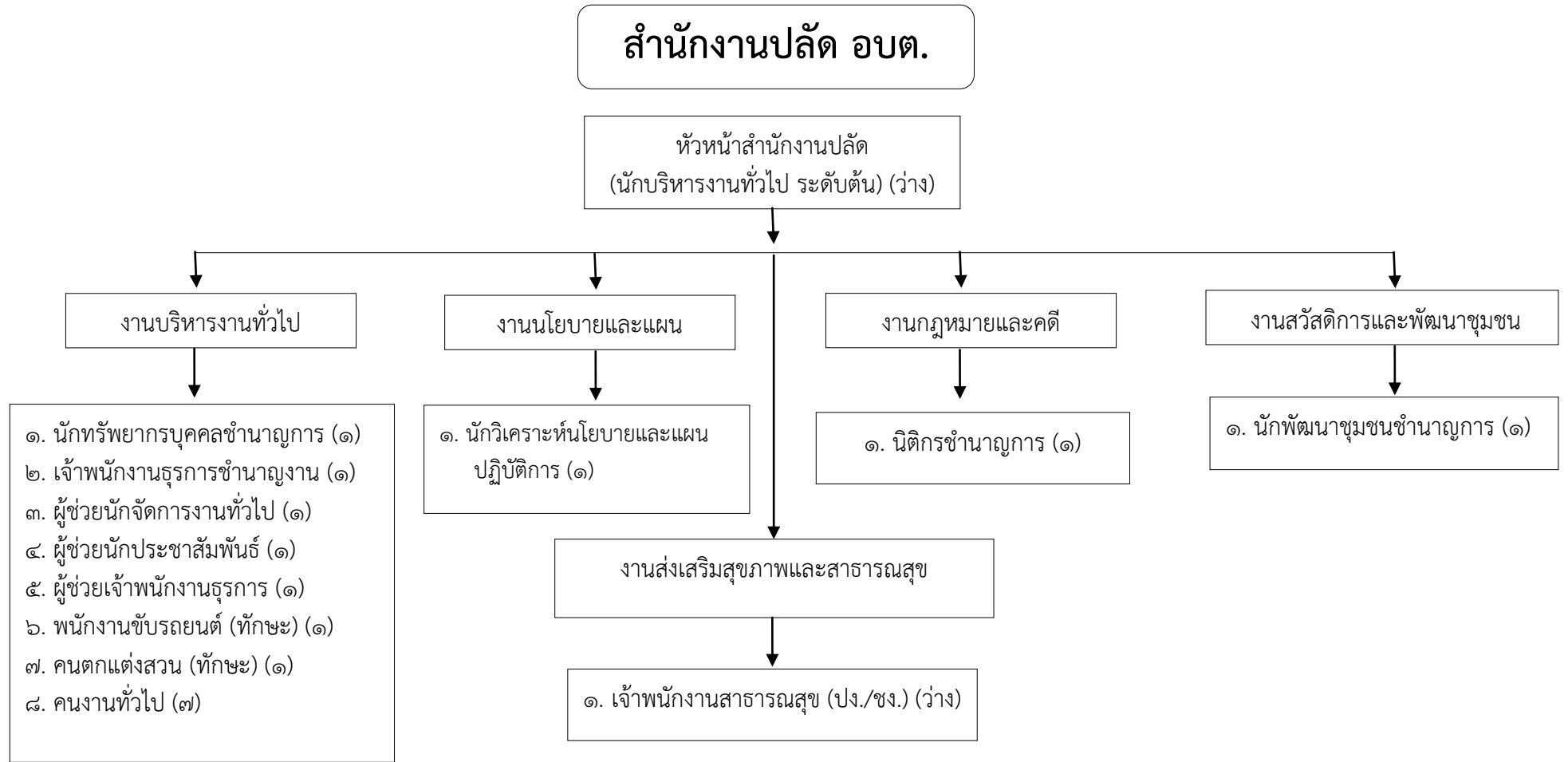
- ๒.๑ งานการเงิน
 - งานการเงิน
 - งานรับเบิกจ่ายเงิน
 - งานจัดฎีกาเบิกจ่ายเงิน
 - งานเก็บรักษาเงิน
- ๒.๒ งานบัญชี
 - งานการบัญชี
 - งานทะเบียนการคุมเบิกจ่ายเงิน
 - งานงบบุคลากรและงบบุคลากร
 - งานแสดงฐานะทางการเงิน
- ๒.๓ งานพัฒนาและจัดเก็บรายได้
 - งานภาษีอากร ค่าธรรมเนียมและค่าเช่า
 - งานพัฒนารายได้
 - งานควบคุมกิจการค้าและค่าปรับ
 - งานทะเบียนควบคุมและเร่งรัดรายได้
- ๒.๔ งานทะเบียนทรัพย์สินและพัสดุ
 - งานทะเบียนทรัพย์สินและแผนที่ภาษี
 - งานพัสดุ
 - งานทะเบียนเบิกจ่ายวัสดุครุภัณฑ์

ผู้อำนวยการกองช่าง
(นักบริหารงานช่าง ระดับต้น)

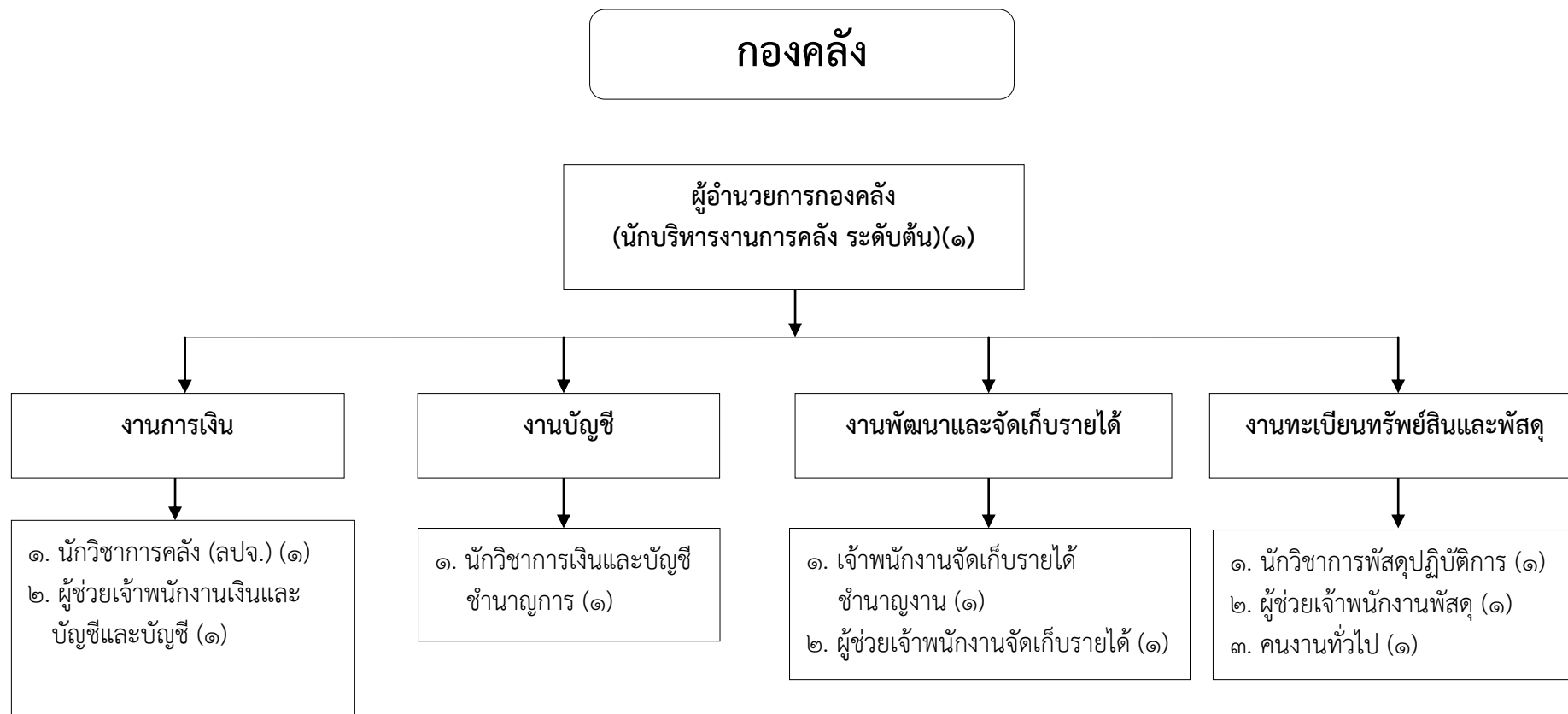
- ๓.๑ งานก่อสร้าง
 - งานก่อสร้างและบูรณะถนน
 - งานก่อสร้างสะพาน เขื่อน
 - งานข้อมูลก่อสร้าง
- ๓.๒ งานออกแบบและควบคุมอาคาร
 - งานประเมินราคา
 - งานควบคุมการก่อสร้างอาคาร
 - งานออกแบบและบริการข้อมูล
- ๓.๓ งานประสานสาธารณูปโภค
 - งานประสานกิจการประปา
 - งานไฟฟ้าสาธารณะ
 - งานระบายน้ำ
- ๓.๔ งานผังเมือง
 - งานสำรวจและแผนที่
 - งานวางผังพัฒนาเมือง
 - งานควบคุมทางผังเมือง
- ๓.๕ งานรักษาความสงบภายใน
 - งานบริหารความสงบทั่วไปเกี่ยวกับการรักษาความสงบภายใน
 - งานป้องกันและบรรเทาสาธารณภัย
- ๓.๖ งานส่งเสริมการเกษตร
 - งานวิชาการเกษตร
 - งานเทคโนโลยีทางการเกษตร
 - งานส่งเสริมการเกษตร

ผู้อำนวยการกองการศึกษา
(นักบริหารงานการศึกษา ระดับต้น)

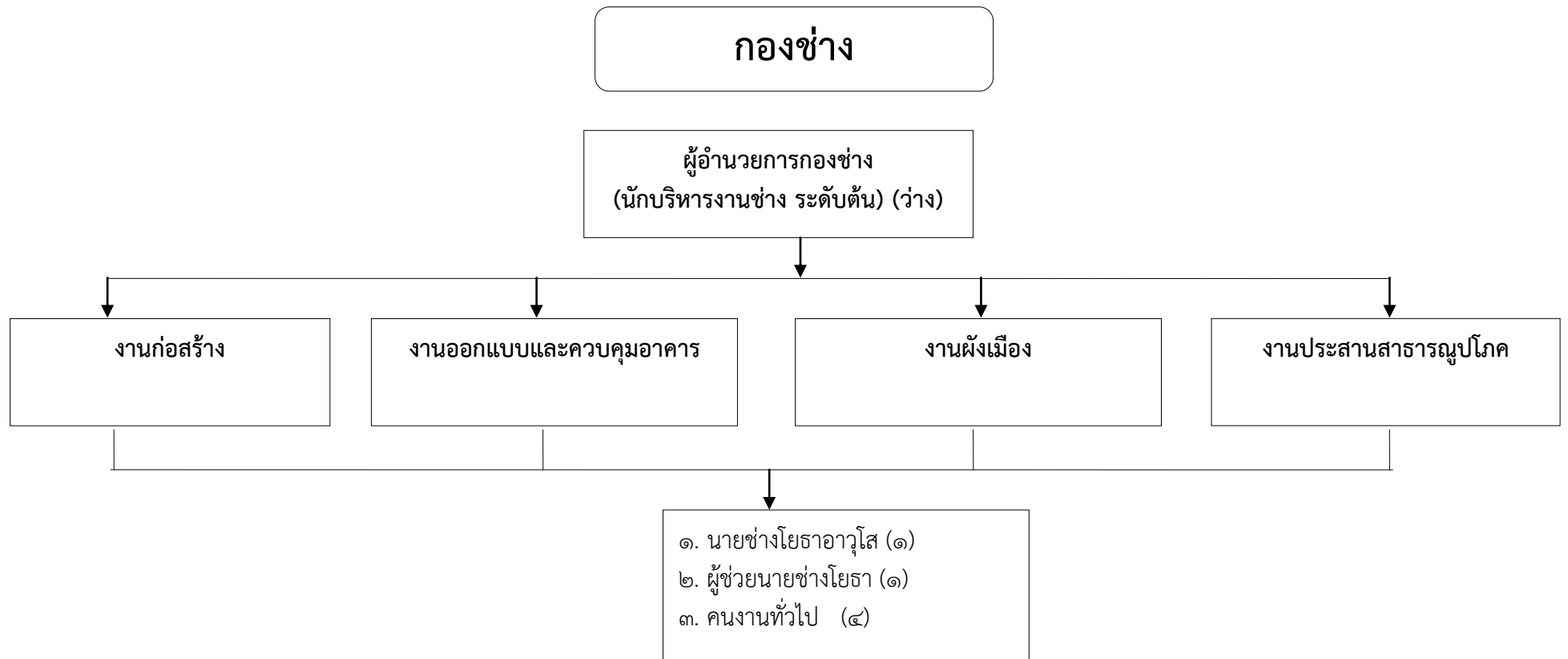
- ๔.๑ งานส่งเสริมการศึกษา ศาสนาและวัฒนธรรม
 - งานบริหารการศึกษา
 - งานส่งเสริมการศึกษา ศาสนาและวัฒนธรรม
 - งานส่งเสริมกิจการโรงเรียน
 - งานศูนย์พัฒนาเด็กเล็ก



ประเภท	บริหารท้องถิ่น			อำนาจการท้องถิ่น			วิชาการ				ทั่วไป			ลูกจ้างประจำ	พนักงานจ้างตามภารกิจ	พนักงานจ้างทั่วไป
	สูง	กลาง	ต้น	สูง	กลาง	ต้น	เชี่ยวชาญ	ชำนาญการพิเศษ	ชำนาญการ	ปฏิบัติการ	อาวุโส	ชำนาญงาน	ปฏิบัติงาน			
จำนวน	-	-	-	-	-	๑	-	-	๔	-	-	๑	-	-	๕	๗

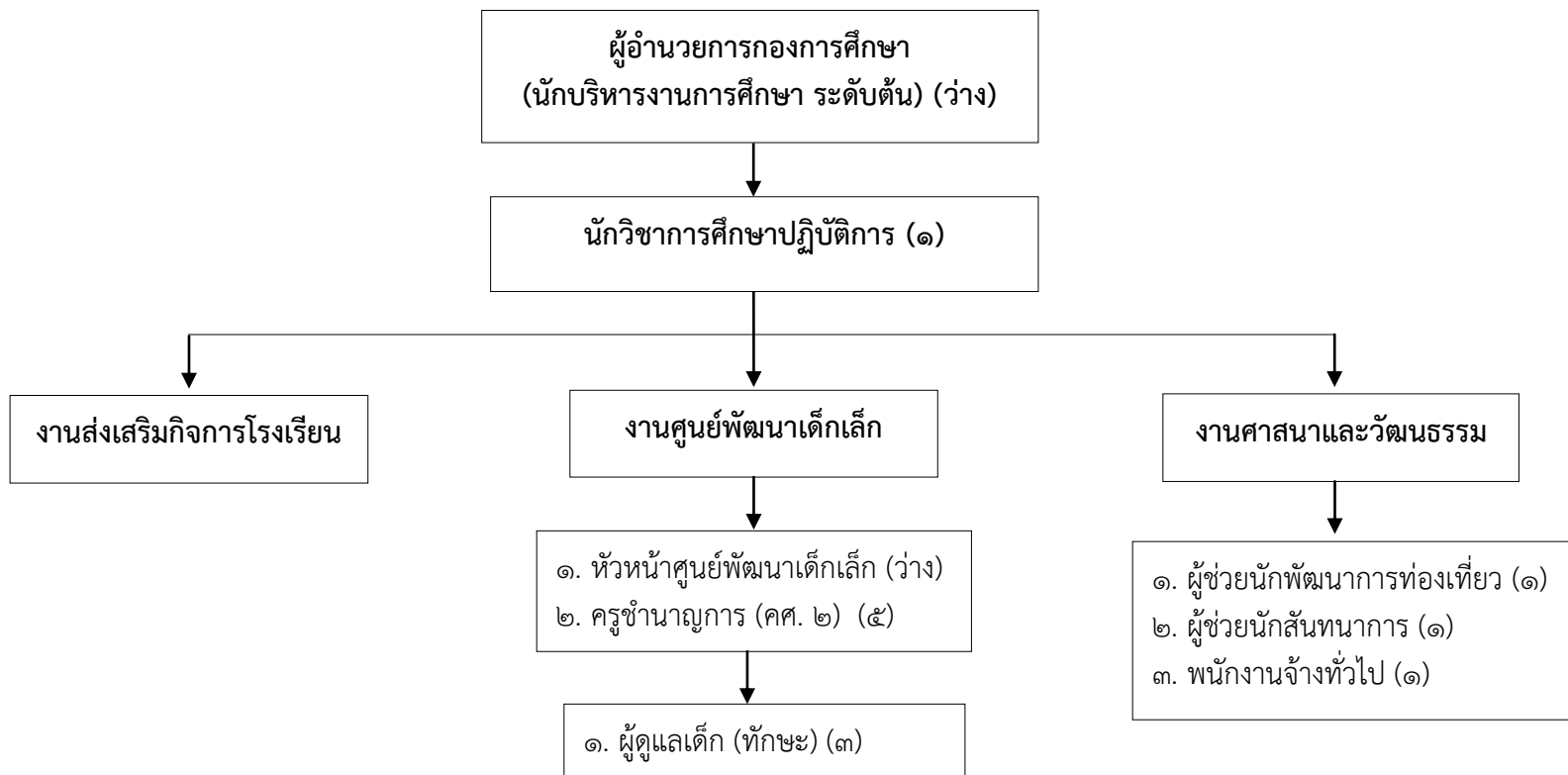


ประเภท	บริหารท้องถิ่น			อำนาจการท้องถิ่น			วิชาการ				ทั่วไป			ลูกจ้างประจำ	พนักงานจ้างตามภารกิจ	พนักงานจ้างทั่วไป
	สูง	กลาง	ต้น	สูง	กลาง	ต้น	เชี่ยวชาญ	ชำนาญการพิเศษ	ชำนาญการ	ปฏิบัติการ	อาวุโส	ชำนาญงาน	ปฏิบัติงาน			
จำนวน	-	-	-	-	-	๑	-	-	๒	๑	-	๑	-	๑	๓	๑



ประเภท	บริหารท้องถิ่น			อำนาจการท้องถิ่น			วิชาการ				ทั่วไป			ลูกจ้างประจำ	พนักงานจ้างตามภารกิจ	พนักงานจ้างทั่วไป	
	สูง	กลาง	ต้น	สูง	กลาง	ต้น	เชี่ยวชาญ	ชำนาญการพิเศษ	ชำนาญการ	ปฏิบัติการ	อาวุโส	ชำนาญงาน	ปฏิบัติงาน				
ระดับ	-	-	-	-	-	-	-	-	-	-	-	-	-	-	-	-	
จำนวน	-	-	-	-	-	-	-	-	-	-	-	๑	-	-	-	๑	๔

กองการศึกษา ศาสนาและวัฒนธรรม



ประเภท ระดับ	บริหารท้องถิ่น			อำนวยการท้องถิ่น			วิชาการ				ทั่วไป			พนักงานครู อันดับ (คศ.๒)	พนักงานจ้าง ตามภารกิจ	พนักงานจ้าง ทั่วไป	
	สูง	กลาง	ต้น	สูง	กลาง	ต้น	เชี่ยวชาญ	ชำนาญการพิเศษ	ชำนาญการ	ปฏิบัติการ	อาวุโส	ชำนาญงาน	ปฏิบัติงาน				
จำนวน	-	-	-	-	-	-	-	-	-	-	๑	-	-	-	๕	๓	๑

๑๑. บัญชีจัดคนลงสู่ตำแหน่งและการกำหนดเลขที่ตำแหน่งในส่วนราชการ

เอกสารอยู่ในเอกเซล

เอกสารอยู่ในเอกเซล

เอกสารอยู่ในเอกเซล

เอกสารอยู่ในเอกเซล

๑๒. แนวทางการพัฒนาข้าราชการหรือพนักงานส่วนท้องถิ่น

องค์การบริหารส่วนตำบลปำมะคาบกำหนดแนวทางการของพนักงานส่วนตำบลในสังกัดทุกระดับชั้น โดยมุ่งเน้นไปที่พัฒนาเพื่อเพิ่มพูนความรู้ ทักษะที่ดี มีคุณธรรมจริยธรรม อันจะทำให้การปฏิบัติหน้าที่ราชการมีประสิทธิภาพ เกิดประสิทธิผล ตามรอบการจัดทำแผนอัตรากำลัง ๓ ปี การพัฒนานอกจากการพัฒนาความรู้ทั่วไปในการปฏิบัติงาน เสริมความรู้และทักษะในแต่ละตำแหน่ง ด้านการบริหาร ด้านคุณสมบัติส่วนตัว และด้านอื่น ๆ ที่จำเป็นแล้วองค์การบริหารส่วนตำบลปำมะคาบตระหนักเป็นอย่างยิ่ง โดยมุ่งเน้นที่จะพัฒนาตามนโยบายของรัฐบาลแห่งรัฐ คือการพัฒนาบุคลากรตามแนวทาง ไทยแลนด์ ๔.๐ เพื่อประโยชน์ของประชาชนเป็นหลัก กล่าวคือ

๑. เป็นองค์การบริหารส่วนตำบลที่เปิดกว้างและเชื่อมโยงกันมีการบริหารจัดการที่เปิดเผยโปร่งใส ในการทำงานบุคคลภายนอกสามารถเข้าถึงข้อมูลข่าวสารของ หน่วยงานได้มีการแบ่งปันข้อมูลซึ่งกันและกัน ระหว่างหน่วยงานรัฐ ภาคเอกชน และประชาชนทั่วไป เพื่อเป็นการตรวจสอบการทำงานระหว่างกันและเปิดกว้างซึ่งการมีส่วนร่วม การสร้างเครือข่าย

๒. องค์การบริหารส่วนตำบลยึดประชาชนเป็นศูนย์กลาง เป็นการทำงานที่ต้องเข้าใจประชาชนเป็นหลัก ทำงานเชิงรุกและมองไปข้างหน้า โดยตั้งคำถามเสมอว่า ประชาชนจะได้อะไร มุ่งเน้นแก้ไขปัญหาความต้องการ และตอบสนองความต้องการประชาชนเป็นสำคัญ การอำนวยความสะดวกเชื่อมโยงทุกส่วนราชการ เพื่อเปิดโอกาสตอบโจทย์การทำงานร่วมกัน องค์การบริหารส่วนตำบลปำมะคาบมุ่งเน้นให้ประชาชนใช้ระบบดิจิทัล อิเล็กทรอนิกส์ เพื่อให้ประชาชนก้าวทันความก้าวหน้าของระบบข้อมูลสารสนเทศ โดยเปิดให้ประชาชนใช้บริการ WIFI ฟรี รวมถึงเปิดโอกาสให้ประชาชนใช้ระบบอินเทอร์เน็ตที่หน่วยงานให้ข้อมูลผ่านไลน์ เว็บไซต์ของหน่วยงานด้วย

ทั้งนี้ในการพัฒนาบุคลากรในสังกัดองค์การบริหารส่วนตำบลปำมะคาบ ตามแนวทางข้างต้นนั้น กำหนดให้ทุกตำแหน่ง ได้มีโอกาสที่จะได้รับการพัฒนา ในช่วงระยะเวลาตามแผนอัตรากำลัง ๓ ปี ซึ่งวิธีการพัฒนาอาจใช้วิธีการใดวิธีการหนึ่ง เช่นการปฐมนิเทศ การฝึกอบรม การศึกษาหรือดูงาน การประชุมเชิงปฏิบัติการ ฯลฯ ประกอบในการพัฒนาพนักงานส่วนตำบลเพื่อให้งานเป็นไปอย่างมีประสิทธิภาพ และประสิทธิผลบังเกิดผลดีต่อประชาชนและท้องถิ่น ซึ่งการพัฒนาแรกจะเน้นที่การพัฒนาพื้นฐานการปฏิบัติงานพื้นฐานของพนักงานที่จำเป็นต่อการปฏิบัติราชการ เช่น

- ✓ การบริหารโครงการ
- ✓ การให้บริการ
- ✓ การวิจัย
- ✓ ทักษะการติดต่อสื่อสาร
- ✓ การเขียนหนังสือราชการ
- ✓ การใช้เทคโนโลยีสมัยใหม่ เช่นการใช้โปรแกรมคอมพิวเตอร์ต่าง ๆ เป็นต้น

ส่วนการพัฒนาพฤติกรรมกรปฏิบัติราชการ องค์การบริหารส่วนตำบลปำมะคาบเล็งเห็นว่ามีความสำคัญอย่างยิ่ง เนื่องจากว่าบุคลากรที่มาดำรงตำแหน่งในองค์การบริหารส่วนตำบลปำมะคาบนั้น มีที่มาของแต่ละคนไม่เหมือนกันต่างสถานที่ ต่างภาค ต่างภาษาถิ่น ดังนั้น ในการพัฒนาพฤติกรรมกรปฏิบัติ

ราชการ จึงมีความสำคัญและจำเป็นอย่างยิ่ง ประกอบกับพฤติการณ์ปฏิบัติราชการเป็นคุณลักษณะร่วมของพนักงานส่วนตำบลทุกคนที่พึงมี เป็นการหล่อหลอมให้เกิดพฤติกรรมและค่านิยมพึงประสงค์ร่วมกัน เพื่อให้เกิดประโยชน์สูงสุดกับองค์การบริหารส่วนตำบลปามะคาบประกอบด้วย

- ✓ การมุ่งผลสัมฤทธิ์
- ✓ การยึดมั่นในความถูกต้องชอบธรรมและจริยธรรม
- ✓ การเข้าใจในองค์กรและระบบงาน
- ✓ การบริการเป็นเลิศ
- ✓ การทำงานเป็นทีม

๑๓. ประกาศคุณธรรม จริยธรรมของข้าราชการหรือพนักงานส่วนท้องถิ่น

องค์การบริหารส่วนตำบลปามะคาบ ได้ประกาศคุณธรรม จริยธรรมของพนักงานส่วนตำบล เพื่อให้พนักงานและลูกจ้าง มีหน้าที่ดำเนินไปตามกฎหมาย เพื่อรักษาประโยชน์ส่วนรวม และไม่หวังประโยชน์ส่วนตน อำนวยความสะดวกให้บริการประชาชนด้วยความเป็นธรรม ตามหลักธรรมาภิบาล โดยยึดหลักตามค่านิยมหลักของจริยธรรม ดังนี้

๑. ยึดมั่นในคุณธรรมและจริยธรรม
๒. มีจิตสำนึกที่ดี ซื่อสัตย์ สุจริต และรับผิดชอบ
๓. ยึดถือประโยชน์ของประเทศมากกว่าประโยชน์ส่วนตน และไม่มีประโยชน์ทับซ้อน
๔. ยืนหยัดทำในสิ่งที่ถูกต้อง เป็นธรรมและถูกกฎหมาย
๕. ให้บริการประชาชนด้วยความรวดเร็ว มีอัธยาศัยและไม่เลือกปฏิบัติ
๖. ให้บริการข้อมูลข่าวสารแก่ประชาชนอย่างครบถ้วน ถูกต้อง และไม่บิดเบือนข้อเท็จจริง
๗. การมุ่งผลสัมฤทธิ์ของงาน รักษามาตรฐาน มีความโปร่งใส และตรวจสอบได้
๘. ยึดมั่นในระบบประชาธิปไตยอันมีพระมหากษัตริย์ทรงเป็นประมุข
๙. ยึดมั่นในหลักจรรยาวิชาชีพขององค์กร

นโยบายการบริหารและการพัฒนาทรัพยากรบุคคล

ประจำปีงบประมาณ พ.ศ. ๒๕๖๔ - ๒๕๖๖

ยุทธศาสตร์ชาติ ๒๐ ปี (พ.ศ. ๒๕๖๑ - ๒๕๘๐) ได้ประกาศในราชกิจจานุเบกษาเมื่อวันที่ ๑๓ ตุลาคม ๒๕๖๑ โดยได้มีการกำหนดเป้าหมาย การพัฒนาประเทศให้บรรลุวิสัยทัศน์ “ประเทศไทยมีความมั่นคง มั่งคั่ง ยั่งยืน เป็นประเทศพัฒนาแล้วด้วยการพัฒนาตามหลักปรัชญาเศรษฐกิจพอเพียง”

โดยยุทธศาสตร์ที่ ๖ ด้านการปรับสมดุลและพัฒนากระบวนการบริหารจัดการภาครัฐกำหนดให้ภาครัฐต้องมีขนาดที่เหมาะสมกับบทบาท ภารกิจ ปรับวัฒนธรรมการทำงานให้มุ่งผลสัมฤทธิ์และผลประโยชน์ส่วนรวม มีความทันสมัย และพร้อมปรับตัวให้ทันต่อการเปลี่ยนแปลง มีความโปร่งใส ปลอดภัยและประพฤติมิชอบ และกำหนดเกี่ยวกับบุคลากรภาครัฐ ข้อ ๔.๕ บุคลากรภาครัฐเป็นคนดีและคนเก่ง ยึดหลักคุณธรรม จริยธรรม มีจิตสำนึกมีความสามารถสูง มุ่งมั่นและเป็นมืออาชีพ ในการปฏิบัติหน้าที่และขับเคลื่อนภารกิจยุทธศาสตร์ชาติ โดยภาครัฐมีกำลังคนที่เหมาะสมทั้งปริมาณและคุณภาพ มีระบบบริหารจัดการและพัฒนาบุคลากร ให้สามารถสนองความต้องการในการปฏิบัติงาน มีความก้าวหน้าในอาชีพ สามารถจูงใจให้คนดีคนเก่ง ทำงานในภาครัฐ มีระบบการพัฒนาขีดความสามารถบุคลากรภาครัฐให้มีสมรรถนะใหม่ ๆ สามารถรองรับการเปลี่ยนแปลงบริบทการพัฒนา มีการเสริมสร้างคุณธรรมและจริยธรรม การปรับเปลี่ยนแนวคิดให้การปฏิบัติราชการเป็นมืออาชีพ มีจิตบริการ ทำงานในเชิงรุกและมองไปข้างหน้า สามารถ บูรณาการการทำงานร่วมกับภาคส่วนอื่นได้อย่างเป็นรูปธรรม

องค์การบริหารส่วนตำบลป่ามะคาบกำหนดยุทธศาสตร์การพัฒนา ประกอบด้วย ๔ ยุทธศาสตร์ที่สอดคล้องกับยุทธศาสตร์ชาติ และยุทธศาสตร์จังหวัด ดังนี้

๑. ยุทธศาสตร์ที่ ๑ ด้านมาตรฐานคมนาคม เสริมสร้างการพัฒนามาตรฐานโครงสร้างระบบการคมนาคมให้ครอบคลุม

๒. ยุทธศาสตร์ที่ ๒ ด้านประชาชนมีคุณภาพ ส่งเสริมและพัฒนาคุณภาพชีวิต ความปลอดภัยให้ประชาชนอย่างยั่งยืน

๓. ยุทธศาสตร์ที่ ๓ ด้านเกษตรกรรมธรรมยั่งยืน ปรับปรุงปัจจัยและกระบวนการผลิตสินค้าเกษตรปลอดภัยให้ได้มาตรฐานสากล

๔. ยุทธศาสตร์ที่ ๔ ด้านการบริหารจัดการโปร่งใส พัฒนาระบบการบริหารจัดการโปร่งใสตามหลักธรรมาภิบาล

และกำหนดค่านิยมหลักขององค์กร ที่สอดคล้องกับยุทธศาสตร์ที่ ๔ ประกอบด้วย

๑. การพัฒนาคุณภาพชีวิตบุคลากร
๒. การพัฒนาบุคลากรให้เป็นคนดี
๓. การพัฒนาบุคลากรเป็นผู้นำการเปลี่ยนแปลง
๔. การสร้างวัฒนธรรมในองค์กรให้มีการแลกเปลี่ยนเรียนรู้และร่วมกันพัฒนา

องค์การบริหารส่วนตำบลป่ามะคาบจึงมีการกำหนดนโยบายการบริหารและการพัฒนาทรัพยากรบุคคลเพื่อสนับสนุน ส่งเสริมให้สอดคล้องดังกล่าวข้างต้นในด้านทรัพยากรบุคคลและขับเคลื่อนภารกิจขององค์การบริหารส่วนตำบลป่ามะคาบโดยแบ่งเป็นด้านต่าง ๆ ดังนี้

๑. นโยบายการวิเคราะห์อัตรากำลัง

องค์การบริหารส่วนตำบลป่ามะคาบมีความมุ่งมั่นในการสนับสนุนให้บุคลากรสามารถขับเคลื่อนภารกิจในความรับผิดชอบ ให้สามารถดำเนินไปได้อย่างมีประสิทธิภาพ และเกิดประสิทธิผลโดยได้มีการวางแผนอัตรากำลัง โดยกำหนดอัตรากำลังคน ไว้ในแผนอัตรากำลัง ๓ ปี เพื่อให้มีคนสอดคล้องกับภารกิจในความรับผิดชอบของแต่ละส่วนราชการ ได้แก่สำนักงานปลัด กองคลัง กองช่าง และกองการศึกษา ศาสนาและวัฒนธรรม รวมถึงการปรับปรุงโครงสร้างองค์กร ภารกิจหน้าที่ความรับผิดชอบแต่ละตำแหน่งที่สอดคล้องและเอื้อต่อการปฏิบัติตามเป้าหมายขององค์กร

๒. นโยบายการสรรหาและคัดเลือก

องค์การบริหารส่วนตำบลป่ามะคาบเล็งเห็นถึงความสำคัญในการสรรหาและคัดเลือกบุคลากรหรือบรรจุแต่งตั้งพนักงานส่วนตำบล ลูกจ้างประจำ และพนักงานจ้าง รวมถึงการคัดเลือกบุคลากรภายในเพื่อแต่งตั้งให้ดำรงตำแหน่งในระดับที่สูงขึ้น หรือการปรับปรุงตำแหน่งพนักงานจ้างทั่วไปเป็นพนักงานจ้างตามภารกิจ โดยคำนึงถึงการดำเนินการอย่างโปร่งใส มีการดำเนินการตามหลักเกณฑ์และวิธีการที่ระเบียบกฎหมายกำหนด รวมทั้งนำเอาเครื่องมือหรือเทคนิคในการสรรหาและคัดเลือกบุคลากรมาใช้ เพื่อช่วยให้สามารถสรรหาและคัดเลือกบุคลากรที่มีความรู้ ความสามารถ ทักษะ และสมรรถนะ ที่สอดคล้องกับตำแหน่งงาน เพื่อนำไปสู่การผลักดันให้ องค์การบริหารส่วนตำบลป่ามะคาบมีการบริหารงานบุคคลอย่างมีประสิทธิภาพ

๓. นโยบายด้านบริหารผลการปฏิบัติราชการ

องค์การบริหารส่วนตำบลป่ามะคาบตระหนักถึงความสำคัญของการบริหารผลการปฏิบัติราชการที่เป็นเครื่องมือสำคัญในการผลักดันให้ภารกิจของหน่วยงานสามารถบรรลุเป้าหมายที่วางไว้โดยมีการให้เงินเดือน ค่าจ้าง ค่าตอบแทนในการดำเนินการดังกล่าวอย่างเหมาะสมและเป็นธรรมตามการประเมินผลการปฏิบัติงานประจำปี องค์การบริหารส่วนตำบลป่ามะคาบได้มีนโยบายในการประเมินผลการปฏิบัติ ราชการของบุคลากรทุกประเภทอย่างเหมาะสมและเป็นธรรม โดยมีการกำหนดตัวชี้วัดรายบุคคล (KPIs) ที่มีความสอดคล้องกับนโยบายผู้บริหาร ภารกิจ ในความรับผิดชอบ ตามมาตรฐานกำหนดตำแหน่ง อันจะส่งผลให้การปฏิบัติงานรายบุคคลผลักดันให้บรรลุเป้าหมายในระดับองค์กร รวมถึงมีแนวทางรองรับหรือบทลงโทษตามระเบียบแบบแผนของทางราชการ ในกรณีที่บุคลากรที่ไม่ผ่านการประเมินผลการปฏิบัติ ราชการประจำปี เช่นส่งไปอบรมเพิ่มประสิทธิภาพ งดเลื่อนขั้นเงินเดือน ค่าจ้าง ค่าตอบแทน การไม่ต่อสัญญาจ้างสำหรับพนักงานจ้าง การไม่จ่ายเงินประโยชน์ตอบแทนอื่น เป็นต้น

๔. นโยบายบริหารและพัฒนาทรัพยากรบุคคล

องค์การบริหารส่วนตำบลป่ามะคาบ ได้ให้ความสำคัญในการบริหารและพัฒนาทรัพยากรบุคคลเป็นอย่างมาก เพราะการพัฒนาคนให้มีศักยภาพในการปฏิบัติงานนั้น ถือว่าเป็นปัจจัยหลักที่จะช่วยส่งเสริมการบริหารและพัฒนาเป็นให้บุคลากรขององค์การบริหารส่วนตำบลป่ามะคาบ บุคลากรมีความรู้ ความสามารถ ทักษะ และสมรรถนะ เพียงพอสำหรับภารกิจงานในปัจจุบันและการเปลี่ยนแปลงในอนาคต องค์การบริหารส่วนตำบลป่ามะคาบจึงวางแผนให้มีการบริหารและพัฒนาอย่างต่อเนื่องและเป็นระบบ เพื่อสร้างคุณภาพของบุคลากรให้สามารถเรียนรู้ และพัฒนาตนเองได้เต็มตามศักยภาพ โดยการดำเนินการ จัดสรรและตั้งงบประมาณในการพัฒนา การฝึกอบรม การพัฒนารายบุคคล รวมถึงพัฒนาด้านทักษะและ

สมรรถนะต่าง ๆ ประจำตัวบุคคล เพื่อให้ความรู้แก่บุคลากรทุกระดับทั้งหลักสูตรที่กรมส่งเสริมการปกครองส่วนท้องถิ่นหลักสูตรจังหวัด หรือหลักสูตรของมหาวิทยาลัยต่าง ๆ ที่จัดการอบรม

๕. นโยบายสวัสดิการและค่าตอบแทน

องค์การบริหารส่วนตำบลป่ามะคาบคำนึงถึงการจ้ดสวัสดิการที่นอกเหนือจากสวัสดิการพื้นฐานตามที่รัฐเป็นผู้กำหนดให้กับบุคลากรภายในองค์กร โดยกำหนดให้มีค่าตอบแทนล่วงเวลา สำหรับพนักงานส่วนตำบลที่ปฏิบัติงานนอกเวลาราชการ ที่มีความสอดคล้องกับการปฏิบัติงานจริงในหน้าที่ราชการ เช่นค่าตอบแทนเจ้าหน้าที่สาธารณสุข ที่ปฏิบัติงานในสถานีนามัย (อนามัยถ่ายโอน) ค่าตอบแทนของผู้ปฏิบัติงานด้านสิ่งปฏิภูลในชุมชน

๖. นโยบายด้านคุณธรรมจริยธรรมและการสร้างความผูกพันในองค์กร

องค์การบริหารส่วนตำบลป่ามะคาบเห็นความสำคัญของการมีคุณธรรมจริยธรรมและการสร้างความผูกพันในองค์กร เป็นอีกหนึ่งนโยบายที่สำคัญ เพราะหากพนักงานส่วนตำบลในสังกัดมีคุณธรรมจริยธรรม มีการทำงานร่วมกัน สามัคคีผูกพันกันแล้ว จะเป็นปัจจัยที่ช่วยในการรักษาบุคลากรให้อยู่คงกับหน่วยงานได้ รวมทั้งสร้างสรรค์ผลงานที่เป็นประโยชน์และมีประสิทธิภาพให้กับองค์กร นโยบายในด้านนี้้องค์การบริหารส่วนตำบลป่ามะคาบได้จัดสรรงบประมาณในการตั้งไว้ในข้อบัญญัติประจำปีทุก ๆ ปี เพื่อส่งเสริมให้บุคลากรในสังกัด มีกิจกรรมร่วมกัน เช่นการฝึกรวมหลักสูตรการทำงานร่วมกัน คุณธรรมจริยธรรมในการปฏิบัติงาน ศึกษาดูงานเกี่ยวกับการการป้องกันการทุจริต หรือเศรษฐกิจพอเพียง

๗. นโยบายด้านการพัฒนาทักษะด้านดิจิทัล และเทคโนโลยีสารสนเทศ

องค์การบริหารส่วนตำบลป่ามะคาบเล็งเห็นความสำคัญในการเติบโตของดิจิทัล และเทคโนโลยีสารสนเทศ ที่เกิดขึ้นอย่างต่อเนื่อง เป็นองค์ประกอบในการปฏิบัติงานที่สำคัญในสถานการณ์ปัจจุบัน เนื่องจากทำให้การปฏิบัติงานรวดเร็วทันต่อเวลา เกิดผลสัมฤทธิ์ต่อองค์กร ดังนั้น้องค์การบริหารส่วนตำบลป่ามะคาบจึงไม่ปิดกั้นบุคลากรในการเรียนรู้เทคโนโลยีในการทำงาน รวมทั้งส่งเสริมการมีนโยบายในการนำเสนองานการส่งงานการรายงานผลงาน การรายงานสถานการณ์ต่าง ๆ ที่เกิดขึ้นผ่านระบบ Line Facebook ขององค์กรเพื่อให้ทุกคนสามารถเข้าถึงงานของบุคคลอื่นอยู่ตลอดเวลา และสนับสนุนให้พนักงานพัฒนาทักษะด้านดิจิทัลด้วยตัวเอง ตามหนังสือสำนักงาน ก.พ. ที่ นร ๑๐๑๓.๔/๔๒ ลงวันที่ ๕ พฤษภาคม ๒๕๖๓ เรื่อง เครื่องมือสำรวจทักษะด้านดิจิทัลของข้าราชการและบุคลากรภาครัฐด้วยตัวเอง (Digital Government Skill Self-Assessment) เพื่อรวบรวมเป็นฐานข้อมูลในการพัฒนาพนักงานรายบุคคลในด้านดังกล่าว

๘. นโยบายด้านความปลอดภัย อาชีวอนามัย และสภาพแวดล้อมในการทำงาน

องค์การบริหารส่วนตำบลป่ามะคาบได้ดำเนินการตามหนังสือกรมส่งเสริมการปกครองส่วนท้องถิ่นที่ มท ๐๘๑๐.๖/ว ๕๔๘ ลงวันที่ ๑๐ มีนาคม ๒๕๖๐ เรื่อง การกำหนดมาตรฐานในการบริหารและการจัดการด้านความปลอดภัย อาชีวอนามัย และสภาพแวดล้อมในการทำงาน ตามพระราชบัญญัติด้านความปลอดภัย อาชีวอนามัย และสภาพแวดล้อมในการทำงาน ๒๕๕๔ เพื่อให้บุคลากรในสังกัดมีสภาพแวดล้อมการทำงานที่ดี มีความปลอดภัยและถูกสุขลักษณะ รวมทั้งส่งเสริมการปฏิบัติงานมิให้พนักงานในสังกัด้องค์การบริหารส่วนตำบลป่ามะคาบ ได้รับอันตรายต่อชีวิต ร่างกาย จิตใจ และสุขภาพอนามัย โดยแต่งตั้งคณะกรรมการคณะหนึ่งเพื่อดูแลและขับเคลื่อนนโยบายดังกล่าว

นอกเหนือจากประกาศคุณธรรมจริยธรรมแล้ว องค์การบริหารส่วนตำบลป่ามะคาบยังกำหนดค่านิยมร่วมสำหรับองค์กรและพนักงานองค์การบริหารส่วนตำบลป่ามะคาบทุกคนพึงยึดถือเป็นแนวทางปฏิบัติควบคู่ไปกับระเบียบและกฎบังคับข้ออื่น ๆ อย่างทั่วถึงและมีประสิทธิภาพ การปฏิบัติตามประมวลจริยธรรมเป็นไปในแนวทางเดียวกัน อันก่อให้เกิดบรรทัดฐานและมาตรฐานเดียวกัน และบรรลุวัตถุประสงค์ที่กำหนดไว้ โดยองค์การบริหารส่วนตำบลป่ามะคาบได้กำหนดแนวนโยบายการกำกับดูแล เพื่อให้บุคลากรในสังกัดปฏิบัติตามประมวลจริยธรรม ดังนี้

นโยบายการกำกับดูแลองค์กรที่ดีและแนวทางในการปฏิบัติตามประมวลจริยธรรม ขององค์การบริหารส่วนตำบลป่ามะคาบ

๑. การยึดมั่นในระบอบประชาธิปไตยอันมีพระมหากษัตริย์เป็นประมุข มีแนวทางดังนี้
 - ๑.๑ ไม่แสดงการต่อต้านการปกครองระบอบประชาธิปไตยอันมีพระมหากษัตริย์เป็นประมุข หรือสนับสนุนให้นำการปกครองระบอบอื่นที่ไม่มีพระมหากษัตริย์ทรงเป็นประมุขมาใช้ในประเทศไทย
 - ๑.๒ จงรักภักดีต่อพระมหากษัตริย์ และไม่ละเมิดองค์พระมหากษัตริย์ พระราชินี และพระราชทายาทไม่ว่าทางกาย หรือทางวาจา
๒. การยึดมั่นในคุณธรรมและจริยธรรมมีแนวทางดังนี้
 - ๒.๑ ปฏิบัติตามประมวลจริยธรรมอย่างตรงไปตรงมาและไม่กระทำการเลียงประมวลจริยธรรมนี้ในกรณีที่มีข้อสงสัยหรือมีผู้ทักท้วงว่าการกระทำดังกล่าวของพนักงานส่วนตำบลอาจขัดประมวลจริยธรรม พนักงานส่วนตำบลต้องหยุดการกระทำดังกล่าว
 - ๒.๒ ไม่ละเมิดหลักสำคัญทางศีลธรรม ศาสนา และประเพณีในกรณีที่มีข้อขัดแย้งระหว่างประมวลจริยธรรมนี้กับหลักสำคัญทางศีลธรรม ศาสนาหรือประเพณี
 - ๒.๓ หัวหน้าส่วนราชการและผู้บังคับบัญชาในส่วนราชการทุกระดับชั้นต้องปกครองผู้อยู่ใต้บังคับบัญชาด้วยความเที่ยงธรรม โดยไม่เห็นแก่ความสัมพันธ์หรือบุญคุณส่วนตัว
 - ๒.๔ หัวหน้าส่วนราชการและผู้บังคับบัญชาในส่วนราชการทุกระดับชั้นต้องสนับสนุนส่งเสริมและยกย่องผู้อยู่ใต้บังคับบัญชาที่มีความซื่อสัตย์ มีผลงานดีเด่น
 - ๒.๕ ไม่กระทำการใดอันอาจนำความเสื่อมเสียและไม่ไว้วางใจให้เกิดแก่ส่วนราชการหรือราชการโดยรวม
๓. การมีจิตสำนึกที่ดี ซื่อสัตย์และรับผิดชอบ มีแนวทางดังนี้
 - ๓.๑ ปฏิบัติหน้าที่ด้วยความซื่อสัตย์ สุจริต เที่ยงธรรม ไม่มุ่งหวังและแสวงหาผลประโยชน์อันมิควรได้จากการปฏิบัติงาน
 - ๓.๒ ใช้ดุลยพินิจในการตัดสินใจด้วยความยุติธรรม ตรงตามเจตนารมณ์ของกฎหมาย
 - ๓.๓ รับผิดชอบต่อผลการกระทำของตนเอง อธิบายสิ่งที่ตนได้ปฏิบัติอย่างมีเหตุผลและถูกต้องชอบธรรม พร้อมยินดีแก้ไขข้อผิดพลาดที่เกิดขึ้น
 - ๓.๔ ควบคุม กำกับ ดูแล ผู้ปฏิบัติงานในความรับผิดชอบของตนไม่ให้กระทำการหรือมีพฤติกรรมในทางมิชอบ
 - ๓.๕ ไม่นำผลงานของผู้อื่นมาเป็นของตนเอง

๓.๖ อุทิศตนให้กับการปฏิบัติงานในหน้าที่ด้วยความรอบคอบระมัดระวัง และเต็มกำลังความสามารถที่มีอยู่ ในกรณีที่ต้องไปปฏิบัติงานอื่นของรัฐด้วย จะต้องไม่ทำให้งานในหน้าที่เสียหาย

๓.๗ ละเว้นจากการกระทำทั้งปวงที่ก่อให้เกิดความเสียหายต่อตำแหน่งหน้าที่ของตนเองหรือพนักงานส่วนตำบลคนอื่น

๓.๘ ใช้ดุลยพินิจและตัดสินใจในการปฏิบัติหน้าที่ด้วยความรู้ความสามารถเยี่ยงที่ปฏิบัติในวิชาชีพ

๓.๙ เมื่อเกิดความผิดพลาดขึ้นจากการปฏิบัติหน้าที่ต้องรีบแก้ไขให้ถูกต้องและแจ้งให้หัวหน้าส่วนราชการทราบ

๓.๑๐ ไม่ขัดขวางการตรวจสอบของหน่วยงานที่มีหน้าที่ตรวจสอบกฎหมายหรือประชาชนต้องให้ความร่วมมือกับหน่วยงานที่มีหน้าที่ตรวจสอบตามกฎหมาย

๓.๑๑ ไม่สั่งราชการด้วยวาจาในเรื่องที่อาจก่อให้เกิดความเสียหายแก่ราชการ ในกรณีที่สั่งราชการด้วยวาจาในเรื่องดังกล่าวให้ผู้ใต้บังคับบัญชาบันทึกเรื่องเป็นลายลักษณ์อักษรตามคำสั่งเพื่อให้ผู้สั่งพิจารณาสั่งการต่อไป

๔. การยึดถือประโยชน์ของประเทศชาติเหนือกว่าผลประโยชน์ส่วนตนและไม่มีผลประโยชน์ทับซ้อนมีแนวทางดังนี้

๔.๑ ไม่นำความสัมพันธ์ส่วนตัวที่เคยมีต่อบุคคลอื่น ไม่ว่าจะเป็ญญาติพี่น้อง พรรคพวก เพื่อนฝูง หรือผู้มีบุญคุณส่วนตัว มาประกอบการใช้ดุลยพินิจให้คุณหรือให้โทษแก่บุคคลนั้น

๔.๒ ไม่ใช้เวลาราชการ เงิน ทรัพย์สิน บุคลากร บริการ หรือสิ่งอำนวยความสะดวกของทางราชการไปเพื่อประโยชน์ส่วนตัวของตนเองหรือผู้อื่น เว้นแต่ได้รับอนุญาตโดยชอบด้วยกฎหมาย

๔.๓ ไม่กระทำการ หรือดำรงตำแหน่ง หรือปฏิบัติการใดในฐานะส่วนตัว ซึ่งก่อให้เกิดความเคลือบแคลงหรือสงสัยว่าจะขัดกับประโยชน์ส่วนรวมที่อยู่ในความรับผิดชอบของหน้าที่

๔.๔ ในการปฏิบัติหน้าที่ที่รับผิดชอบในหน่วยงานโดยตรงหรือหน้าที่อื่นต้องยึดถือประโยชน์ของทางราชการเป็นหลัก

๔.๕ ไม่เรียก รับ หรือยอมจะรับ หรือยอมให้ผู้อื่นเรียก รับ หรือยอมรับซึ่งของตอบแทนของตนหรือของญาติของตนไม่ว่าก่อนหรือหลังดำรงตำแหน่งหรือไม่เกี่ยวข้องกับการปฏิบัติหน้าที่แล้วก็ตาม

๕.๖ ไม่ใช้ตำแหน่งหรือกระทำการที่เป็นคุณหรือเป็นโทษแก่บุคคลใด เพราะมีอคติ

๔.๗ ไม่เสนอหรืออนุมัติโครงการ การดำเนินการ หรือการทำนิติกรรมหรือสัญญาซึ่งตนเองหรือบุคคลอื่นได้ประโยชน์อันมิควรได้โดยชอบด้วยกฎหมาย

๕. การยืนหยัดทำในสิ่งที่ถูกต้อง เป็นธรรมและถูกกฎหมาย มีแนวทางดังนี้

๕.๑ ปฏิบัติตามประมวลจริยธรรมอย่างตรงไปตรงมา และไม่กระทำการเลียงประมวลจริยธรรมนี้

๕.๒ เมื่อรู้หรือพบเห็นการฝ่าฝืนประมวลจริยธรรมนี้ พนักงานส่วนตำบลต้องมีหน้าที่รายงานการฝ่าฝืนดังกล่าวพร้อมหลักฐานพยานต่อหัวหน้าส่วนราชการ

๕.๓ ต้องรายงานการดำรงตำแหน่งที่ได้รับค่าตอบแทนและไม่ได้รับค่าตอบแทนในนิติบุคคลซึ่งมิใช่ส่วนราชการ รัฐวิสาหกิจ องค์การมหาชน ราชการส่วนท้องถิ่น ต่อหัวหน้าส่วนราชการในกรณีที่มีการดำรงตำแหน่งนั้นๆอาจขัดแย้งกับการปฏิบัติหน้าที่

๕.๔ ในกรณีที่พนักงานส่วนตำบลเข้าร่วมประชุมและพบว่ามีกรกระทำซึ่งมีลักษณะตามข้อ ๕.๒ หรือข้อนี้พนักงานส่วนท้องถิ่นมีหน้าที่ต้องคัดค้านการกระทำดังกล่าว

๕.๕ ปฏิบัติหน้าที่ด้วยความรู้ความสามารถ และทักษะในการดำเนินงานปฏิบัติหน้าที่โดยยึดมั่นในความถูกต้องเที่ยงธรรมถูกต้องตามหลักกฎหมายระเบียบปฏิบัติ

๕.๖ ปฏิบัติหน้าที่โดยยึดมั่นในระบบคุณธรรม เพื่อประโยชน์สุขของประชาชนรวมทั้งละเว้นการแสวงหาตำแหน่ง บำเหน็จความชอบและประโยชน์อื่นใดจากบุคคลอื่นโดยมิชอบ

๕.๗ ตัดสินใจและกระทำการใดๆโดยยึดประโยชน์ส่วนรวมของประเทศชาติประชาชนมากกว่าประโยชน์ส่วนตัว

๕.๘ ประพฤติตนเป็นแบบอย่างที่ดีของผู้ใต้บังคับบัญชายึดมั่นความถูกต้องเที่ยงธรรมยึดถือผลประโยชน์ของชาติ

๖. การให้บริการแก่ประชาชนด้วยความรวดเร็ว มีอัธยาศัย และไม่เลือกปฏิบัติ มีแนวทางดังนี้

๖.๑ ปฏิบัติให้ลุล่วง โดยไม่หลีกเลี่ยงละเลยหรือละเว้นการใช้อำนาจเกินกว่าที่มีอยู่ตามกฎหมาย

๖.๒ ปฏิบัติหน้าที่หรือดำเนินการอื่น โดยคำนึงศักดิ์ศรีความเป็นมนุษย์และสิทธิเสรีภาพของบุคคล ไม่กระทำการให้กระทบสิทธิเสรีภาพของบุคคลอื่นก่อนการหรือหน้าที่ให้บุคคลโดยไม่มีอำนาจตามกฎหมาย

๖.๓ ให้บริการและอำนวยความสะดวกแก่ประชาชนโดยมีอัธยาศัยที่ดีปราศจากอคติ และไม่เลือกปฏิบัติต่อบุคคลผู้มาติดต่อโดยไม่เป็นธรรมในเรื่องถิ่นกำเนิดเชื้อชาติ ภาษา เพศ อายุ ความพิการ สภาพกายหรือสุขภาพ สถานะของบุคคล ฐานะทางเศรษฐกิจหรือสังคม ความเชื่อทางศาสนา การศึกษาอบรม หรือความคิดเห็นทางการเมืองอันไม่ขัดต่อรัฐธรรมนูญ เว้นแต่จะดำเนินการตามมาตรการที่รัฐกำหนด เพื่อขจัดอุปสรรค หรือส่งเสริมให้บุคคลสามารถใช้สิทธิและเสรีภาพได้ เช่นเดียวกับบุคคลอื่น หรือเป็นการเลือกปฏิบัติที่มีเหตุผล เป็นธรรม และเป็นที่ยอมรับกันทั่วไป

๖.๔ ละเว้นการให้สัมภาษณ์ การอภิปราย การแสดงปาฐกถา การบรรยาย หรือการวิพากษ์วิจารณ์อันกระทบต่อความเป็นกลางทางการเมือง เว้นแต่เป็นการแสดงความคิดเห็นทางวิชาการตามหลักวิชา

๖.๕ ไม่เอื้อประโยชน์เป็นพิเศษให้แก่ญาติพี่น้อง พรรคพวกเพื่อนฝูงหรือผู้มีบุญคุณและต้องปฏิบัติหน้าที่ด้วยความเที่ยงธรรมไม่เห็นแก่หน้าผู้ใด

๖.๖ ไม่ลอกหรือนำผลงานของผู้อื่นมาใช้เป็นของตนเองโดยมิได้ระบุแหล่งที่มา

๖.๗ ให้บริการด้วยความกระตือรือร้น เอาใจใส่และให้เกียรติผู้รับบริการ

๖.๘ สอดส่องดูแลและให้บริการแก่ผู้รับบริการด้วยความสะดวกรวดเร็วเสมอภาคยุติธรรมและมีอัธยาศัยไมตรี

๖.๙ ให้บริการด้วยภาษาถ้อยคำสุภาพชัดเจน เข้าใจง่าย หลีกเลี่ยงการใช้ศัพท์เทคนิคหรือถ้อยคำภาษากฎหมายที่ผู้รับบริการไม่เข้าใจ

๖.๑๐ ปฏิบัติงานด้วยความถูกต้องรอบคอบ รวดเร็ว ระมัดระวังไม่ให้เกิดข้อผิดพลาดหรือกระทบสิทธิของบุคคลอื่น

๖.๑๑ เปิดช่องทางการรับฟังความคิดเห็นของประชาชน ผู้มีส่วนได้เสียในสถานที่ให้บริการ และนำข้อมูลดังกล่าวมาใช้ในการแก้ไขปัญหา ปรับปรุงพัฒนาหน่วยงานและการให้บริการประชาชน

๗. การให้ข้อมูลข่าวสารแก่ประชาชนอย่างครบถ้วน ถูกต้อง และไม่บิดเบือนข้อเท็จจริง มีแนวทางดังนี้

๗.๑ ไม่ใช่ข้อมูลที่ได้มาจากการดำเนินงานไปเพื่อการอื่น อันไม่ใช่การปฏิบัติหน้าที่ โดยเฉพาะอย่างยิ่งเพื่อเอื้อประโยชน์แก่ตนเองหรือบุคคลอื่น

๗.๒ ชี้แจง แสดงเหตุผลที่แท้จริงอย่างครบถ้วนในกรณีที่กระทำการอันกระทบต่อสิทธิและเสรีภาพบุคคลอื่น ไม่อนุญาตหรือไม่อนุวัติตามคำขอของบุคคล หรือเมื่อบุคคลร้องขอตามกฎหมายเว้นแต่การอันคณะกรรมการวิธีปฏิบัติราชการทางปกครองได้กำหนดยกเว้นไว้ ทั้งนี้ จะต้องดำเนินการภายในระยะเวลาที่กำหนด

๗.๓ เปิดเผยหลักเกณฑ์ ขั้นตอน วิธีปฏิบัติงาน ให้ผู้รับบริการได้รับทราบ รวมถึงให้ข้อมูลข่าวสารแก่ผู้มาร้องขอตามกรอบของระเบียบ กฎหมาย

๗.๔ ใช้ข้อมูลข่าวสารของทางราชการในทางที่เป็นประโยชน์ถูกต้อง ด้วยความระมัดระวัง ไม่เปิดเผยข้อมูลข่าวสารที่เป็นความลับของทางราชการ

๗.๕ ปกปิดข้อมูลส่วนบุคคลอันไม่ควรเปิดเผยที่อยู่ในความรับผิดชอบของหน่วยงาน

๘. การมุ่งผลสัมฤทธิ์ของงาน รักษามาตรฐาน มีคุณภาพ โปร่งใส และตรวจสอบได้มีแนวทางดังนี้

๘.๑ ปฏิบัติงานโดยมุ่งประสิทธิภาพและประสิทธิผลของงานให้เกิดผลดีที่สุดจนเต็มกำลังความสามารถ

๘.๒ ใช้งบประมาณ ทรัพย์สิน สิทธิและประโยชน์ที่ทางราชการจัดให้ ด้วยความประหยัด คุ่มค่า ไม่ฟุ่มเฟือย

๘.๓ ใช้ความรู้ความสามารถ ความระมัดระวังในการปฏิบัติหน้าที่ ตามคุณภาพและมาตรฐานวิชาชีพโดยเคร่งครัด

๘.๔ อุทิศตนให้กับการปฏิบัติงานในหน้าที่ด้วยความรอบคอบระมัดระวัง และเต็มกำลังความสามารถที่มีอยู่ ในกรณีที่ต้องไปปฏิบัติงานอื่นของรัฐด้วย จะต้องไม่ทำให้งานในหน้าที่เสียหาย

๘.๕ ละเว้นจากการกระทำทั้งปวงที่ก่อให้เกิดความเสียหายต่อตำแหน่งหน้าที่ของตนหรือของพนักงานส่วนตำบลอื่นไม่ก้าวก่ายหรือแทรกแซงการปฏิบัติหน้าที่ของพนักงานส่วนตำบลอื่นโดยมิชอบ

๘.๖ ใช้ดุลพินิจและตัดสินใจในการปฏิบัติหน้าที่ด้วยความรู้ ความสามารถ ที่ปฏิบัติในวิชาชีพตรงไปตรงมาปราศจากอคติส่วนตัว ตามข้อมูลพยานหลักฐานและความเหมาะสมของแต่ละกรณี

๘.๗ เมื่อเกิดความผิดพลาดขึ้นจากการปฏิบัติหน้าที่ ต้องรีบแก้ไขให้ถูกต้อง และแจ้งให้หัวหน้าส่วนราชการทราบโดยพลัน

๘.๘ ไม่ขัดขวางการตรวจสอบของหน่วยงานที่มีหน้าที่ตรวจสอบตามกฎหมายหรือประชาชน ต้องให้ความร่วมมือกับหน่วยงานที่มีหน้าที่ตรวจสอบตามกฎหมายหรือประชาชนในการตรวจสอบโดยใช้ข้อมูลที่เป็นจริงและครบถ้วน เมื่อได้รับคำร้องขอในการตรวจสอบ

๘.๙ ไม่สั่งราชการด้วยวาจาในเรื่องที่อาจก่อให้เกิดความเสียหายแก่ราชการ ในกรณีที่สั่งราชการด้วยวาจาในเรื่องดังกล่าว ให้ผู้ใต้บังคับบัญชาบันทึกเรื่องลายลักษณ์อักษรตามคำสั่งเพื่อให้ผู้สั่งพิจารณาสั่งการต่อไป

๘.๑๐ ปฏิบัติงานด้วยความเอาใจใส่ มานะพยายาม มุ่งมั่นและปฏิบัติหน้าที่เสร็จสมบูรณ์ ภายในเวลาที่กำหนดงานในความรับผิดชอบให้บรรลุผลสำเร็จตามเป้าหมายภายในเวลาที่ได้ผลลัพธ์ตาม

เป้าหมาย คุ่มค่าด้วยวิธีการที่ถูกต้องที่กำหนด โดยวิธีการกระบวนการถูกต้องชอบธรรม เกิดประโยชน์สูงสุด ต่อประเทศชาติ ประชาชน

๘.๑๑ ปฏิบัติงานอย่างมืออาชีพ โดยใช้ทักษะ ความรู้ ความสามารถ และหน่วยงาน โดยใช้ทรัพยากรอย่างประหยัดและอย่างเต็มที่ด้วยความถูกต้อง รอบคอบ ระมัดระวัง เพื่อรักษาผลประโยชน์ ส่วนรวมอย่างเต็มความสามารถ

๘.๑๒ พัฒนาตนเองให้เป็นผู้มีความรอบรู้ และมีความรู้ ความสามารถทักษะ ในการ ปฏิบัติงานในหน้าที่

๘.๑๓ พัฒนาระบบการทำงานให้ได้ผลงานที่ดี มีคุณภาพประสิทธิภาพ ประสิทธิภาพ และเป็นแบบอย่างได้

๘.๑๔ จัดระบบการจัดเก็บเอกสาร ข้อมูล รวมทั้งสถานที่ให้เป็นระบบระเบียบ เอื้ออำนวย ต่อการทำงานให้สำเร็จตามเป้าหมาย

๘.๑๕ ดูแลรักษาและใช้ทรัพย์สินของทางราชการอย่างประหยัด คุ่มค่าเหมาะสมด้วยความ ระมัดระวัง มิให้เสียหายหรือสิ้นเปลืองเสมือนเป็นทรัพย์สินของตนเอง

๙. การยึดมั่นในหลักจรรยาวิชาชีพขององค์กร มีแนวทางดังนี้

๙.๑ จงรักภักดีต่อชาติ ศาสนา พระมหากษัตริย์

๙.๒ เป็นแบบอย่างที่ดีในการรักษาไว้และปฏิบัติตามรัฐธรรมนูญแห่งราชอาณาจักรไทยทุก ประการไม่ละเมิดรัฐธรรมนูญ กฎหมาย กฎ ข้อบังคับหรือมติคณะรัฐมนตรีที่ชอบด้วยกฎหมายในกรณีมีข้อ สงสัย หรือมีข้อทักท้วงว่าการกระทำไม่ชอบด้วยรัฐธรรมนูญ กฎหมาย กฎข้อบังคับหรือมติคณะรัฐมนตรีที่ ชอบด้วยกฎหมายพนักงานส่วนตำบลต้องแจ้งให้หัวหน้าส่วนราชการและคณะกรรมการจริยธรรมพิจารณา และจะดำเนินการต่อได้ต่อเมื่อได้ข้อยุติจากหน่วยงานที่มีอำนาจหน้าที่แล้ว

๙.๓ เป็นแบบอย่างที่ดีในการเป็นพลเมืองดี เคารพและปฏิบัติตามกฎหมายอย่างเคร่งครัด

๙.๔ ไม่ประพฤติตนอันอาจก่อให้เกิดความเสื่อมเสียต่อเกียรติภูมิของตำแหน่งหน้าที่ รักศักดิ์ศรีของตนเอง โดยประพฤติตนให้เหมาะสมกับการเป็นพนักงานส่วนตำบลที่ดี อยู่ในระเบียบวินัย กฎหมาย และเป็นผู้มีคุณธรรมที่ดี

๙.๕ ปฏิบัติหน้าที่อย่างเต็มกำลังความสามารถ ด้วยความเสียสละ ทุ่มเทศตีปัญหา ความรู้ ความสามารถ ให้บรรลุผลสำเร็จและมีประสิทธิภาพตามภาระหน้าที่ที่ได้รับมอบหมาย เพื่อให้เกิดประโยชน์ สูงสุดแก่ประเทศชาติและประชาชน

๙.๖ มุ่งแก้ปัญหาความเดือดร้อนของประชาชนด้วยความเป็นธรรมรวดเร็วและมุ่งเสริมสร้าง ความเข้าใจอันดีระหว่างหน่วยงานและประชาชน

๙.๗ ปฏิบัติหน้าที่ด้วยความสุภาพ เรียบร้อย มีอัธยาศัย

๙.๘ รักษาความลับที่ได้จากการปฏิบัติหน้าที่การเปิดเผยข้อมูลที่เป็นความลับโดยพนักงาน ส่วนตำบล/พนักงานจะกระทำได้ต่อเมื่อมีอำนาจหน้าที่และได้รับอนุญาตจากผู้บังคับบัญชาหรือเป็นไปตาม กฎหมายกำหนดเท่านั้น

๙.๑๐ รักษาและเสริมสร้างความสามัคคีระหว่างผู้ร่วมงานพร้อมกับให้ความช่วยเหลือ เกื้อกูลซึ่งกันและกันในทางที่ชอบ

- เคารพต่อความเชื่อ และค่านิยมของบุคคลหรือเพื่อนร่วมงาน
- ยอมรับความคิดเห็นที่แตกต่าง และบริหารจัดการความขัดแย้งอย่างมีเหตุผล

- ไม่ผูกขาดการปฏิบัติงานหรือกิจการอันอาจทำให้เกิดการแตกความสามัคคีในหน่วยงาน
- ประสานงานกับทุกฝ่ายที่เกี่ยวข้องด้วยการรักษาสัมพันธภาพในการปฏิบัติงาน

๙.๑๑ ไม่ใช่สถานะหรือตำแหน่งไปแสวงหาประโยชน์ที่มีควรได้สำหรับตนเองหรือผู้อื่น ไม่ว่าจะเป็นประโยชน์ในทางทรัพย์สินหรือไม่ก็ตาม ตลอดจนไม่รับของขวัญหรือประโยชน์อื่นใดจากผู้ร้องเรียนหรือบุคคลที่เกี่ยวข้องเพื่อประโยชน์ต่างๆอันอาจเกิดจากการปฏิบัติหน้าที่ของตน เว้นแต่เป็นการให้โดยธรรมจรรยาหรือการให้ตามประเพณี

๙.๑๒ ประพฤติตนให้สามารถทำงานร่วมกับผู้อื่นด้วยความสุภาพ มีน้ำใจ มีมนุษยสัมพันธ์อันดี ต้องไม่ปิดบังข้อมูลที่เป็นในการปฏิบัติงานของเพื่อนร่วมงาน และไม่นำผลงานของผู้อื่นมาแอบอ้างเป็นผลงานของตน

๑๐. การสร้างจิตสำนึกให้ประชาชนในท้องถิ่นประพฤติตนเป็นพลเมืองที่ดีร่วมกันพัฒนาชุมชนให้น่าอยู่คู่คุณธรรมและดูแลสภาพสิ่งแวดล้อมให้สอดคล้องรัฐธรรมนูญฉบับปัจจุบัน มีแนวทางดังนี้

๑๐.๑ ปลูกฝังจิตใจให้ประชาชนมีความรับผิดชอบต่อตนเองและสังคม สร้างคุณธรรมจริยธรรม รู้จักเสียสละร่วมแรงร่วมใจ มีความร่วมมือในการทำประโยชน์เพื่อส่วนรวมช่วยลดปัญหาที่เกิดขึ้นในสังคมช่วยกันพัฒนาคุณภาพชีวิต เพื่อเป็นหลักในการดำเนินชีวิต ช่วยแก้ปัญหาและสร้างสรรค์ให้เกิดประโยชน์สุขแก่สังคม

๑๐.๒ สร้างจิตสาธารณะเพื่อประโยชน์ต่อตนเองและสังคม

- สร้างวินัยในตนเอง ตระหนักถึงการมีส่วนร่วมในระบบประชาธิปไตย รู้ถึงขอบเขตของสิทธิ เสรีภาพ หน้าที่ความรับผิดชอบ ต่อตนเองและสังคม

- ให้ความสำคัญต่อสิ่งแวดล้อม ตระหนักเสมอว่าตนเองคือส่วนหนึ่งของสังคมต้องมีความรับผิดชอบต่อการรักษาสิ่งแวดล้อมซึ่งเป็นเรื่องของส่วนรวมทั้งต่อประเทศชาติ และโลกใบนี้

- ตระหนักถึงปัญหาและผลกระทบที่เกิดขึ้นกับสังคมให้ถือว่าเป็นปัญหาของตนเอง เช่นกันหลีกเลี่ยงไม่ได้ต้องช่วยกันแก้ไข

- ยึดหลักธรรมในการดำเนินชีวิต เพราะหลักธรรมหรือคำสั่งสอนในทุกศาสนาที่นับถือสอนให้คนทำความดี

๑๐.๓ การดำรงชีวิตตามหลักปรัชญาเศรษฐกิจพอเพียงดำเนินชีวิตบนทางสายกลาง โดยยึดหลักความพอประมาณ ความมีภูมิคุ้มกันที่ดี ภายใต้เงื่อนไขความรู้และคุณธรรม

- ยึดหลักความพอประมาณ โดยดำรงชีวิตเหมาะสมกับฐานะของตนเองและสังคม พัฒนาตนเองให้มีความอดุสาหะ ขยันหมั่นเพียร ประหยัด และดีขึ้นเป็นลำดับ

- ยึดหลักความมีเหตุผล โดยถือปฏิบัติตนและปฏิบัติงานอย่างมีระบบ มีเหตุผลถูกต้อง โปร่งใส เป็นธรรม ก่อเกิดสติปัญญาในการใด ๆ ต้องคำนึงถึงผลที่คาดว่าจะเกิดขึ้นต่อส่วนรวมและต่อตนเอง

- ยึดหลักการมีภูมิคุ้มกันที่ดี ด้วยการดำเนินชีวิตและปฏิบัติงาน โดยมีเป้าหมายมีการวางแผนและดำเนินการไปสู่เป้าหมายด้วยความรอบคอบ ประหยัด อดทน อดออม บนพื้นฐานความรู้และคุณธรรมเพื่อให้บรรลุเป้าหมาย

- ประพฤติตนเป็นแบบอย่างที่ดีในการน้อมนำปรัชญาของเศรษฐกิจพอเพียงสู่การปฏิบัติ

๑๐.๔ ไม่ละเมิดรัฐธรรมนูญ กฎหมาย กฎ ข้อบังคับหรือมติคณะรัฐมนตรีที่ขอด้วยกฎหมาย

๑๑. แสดงหรือมีเจตนาร่วมมือร่วมกันในการป้องกันและต่อต้านการทุจริตคอร์รัปชัน

๑๑.๑ บุคลากรขององค์การบริหารส่วนตำบลป่ามะคาบจะไม่เข้าไปเกี่ยวข้องกับเรื่องทุจริตคอร์รัปชัน ไม่ว่าจะโดยทางตรงหรือทางอ้อม

๑๑.๒ บุคลากรขององค์การบริหารส่วนตำบลป่ามะคาบไม่พึงละเลยหรือเพิกเฉย เมื่อพบเห็นการกระทำที่เข้าข่ายการทุจริตคอร์รัปชันที่เกี่ยวข้องกับองค์การบริหารส่วนตำบลป่ามะคาบโดยต้องแจ้งให้ผู้บังคับบัญชา หรือบุคคลที่รับผิดชอบทราบ และให้ความร่วมมือในการตรวจสอบข้อเท็จจริงต่างๆ หากมีข้อสงสัยหรือข้อซักถามให้ปรึกษากับผู้บังคับบัญชา หรือบุคคลที่กำหนดให้ทำหน้าที่รับผิดชอบเกี่ยวกับการติดตามการปฏิบัติตามประมวลจริยธรรมของบุคลากรแต่ละประเภทตามที่กำหนดไว้

๑๑.๓ บุคลากรขององค์การบริหารส่วนตำบลป่ามะคาบจะตระหนักถึงความสำคัญในการเผยแพร่ ให้ความรู้ และทำความเข้าใจกับบุคคลอื่นที่ต้องปฏิบัติหน้าที่ที่เกี่ยวข้องกับองค์การบริหารส่วนตำบลป่ามะคาบหรืออาจเกิดผลกระทบต่องค์การบริหารส่วนตำบลป่ามะคาบในเรื่องที่ต้องปฏิบัติมิให้เกิดการทุจริตคอร์รัปชัน

๑๑.๔ บุคลากรขององค์การบริหารส่วนตำบลป่ามะคาบจะมุ่งมั่นที่จะสร้างและรักษาวัฒนธรรมองค์กรที่ยึดมั่นว่าการทุจริตคอร์รัปชัน และการให้หรือรับสินบนเป็นการกระทำที่ยอมรับไม่ได้ ไม่ที่จะเป็นการกระทำกับบุคคลใดก็ตาม หรือการทำธุรกรรมกับภาครัฐหรือภาคเอกชน

บรรณานุกรม

๑. สำนักพัฒนาระบบบำนาญตำแหน่งและค่าตอบแทน สำนักงาน ก.พ../(๒๕๕๓)//คู่มือวิเคราะห์อัตรากำลังของส่วนราชการ./สืบค้นเมื่อ ๑๗ มิถุนายน ๒๕๖๓./ จาก <https://www.ocsc.go.th>
๒. เอกสารประกอบการบรรยายเรื่องการบริหารกำลังคนภาครัฐ โครงการศึกษาวิจัยการปรับปรุงระบบตำแหน่งและค่าตอบแทนของข้าราชการส่วนท้องถิ่น ระยะที่ ๒ สำนักงานคณะกรรมการมาตรฐานการบริหารงานบุคคลส่วนท้องถิ่น (ก.ถ.)
๓. หนังสือสำนักงาน ก.จ.จ. ก.ท. และ ก.อบต. ที่ มท ๐๘๐๙.๒/ว ๗๐ ลงวันที่ ๑๙ มิถุนายน ๒๕๖๓ เรื่อง การจัดทำแผนอัตรากำลัง ๓ ปี ประจำปีงบประมาณ พ.ศ. ๒๕๖๔ - ๒๕๖๖

ภาคผนวก