

ส่วนที่ ๒ ยุทธศาสตร์ขององค์กรปกครองส่วนท้องถิ่น

๑. ความสัมพันธ์ระหว่างแผนพัฒนาระดับมหภาค

๑.๑. แผนยุทธศาสตร์ชาติ ๒๐ ปี

วิสัยทัศน์ “ประเทศไทยมีความมั่นคง มั่งคั่ง ยั่งยืน เป็นประเทศพัฒนาแล้ว ด้วยการพัฒนาตามหลักปรัชญาของเศรษฐกิจพอเพียง” หรือเป็นคติพจน์ประจำชาติว่า “มั่นคง มั่งคั่ง ยั่งยืน” ทั้งนี้วิสัยทัศน์ดังกล่าวจะต้องสนองต่อผลประโยชน์แห่งชาติ อันได้แก่การมีเอกราช อธิปไตย และบูรณภาพแห่งเขตอำนาจรัฐ การดำรงอยู่อย่างมั่นคงยั่งยืนของสถาบันหลักของชาติ การดำรงอยู่อย่างมั่นคงของชาติและประชาชนจากภัยคุกคามทุกรูปแบบ การอยู่ร่วมกันในชาติอย่างสันติสุขเป็นปึกแผ่นมีความมั่นคงทางสังคม ท่ามกลางพหุสังคมและการมีเกียรติและศักดิ์ศรีของความเป็นมนุษย์ ความเจริญเติบโตของชาติความเป็นธรรม และความอยู่ดีมีสุขของประชาชน ความยั่งยืนของฐานทรัพยากรธรรมชาติสิ่งแวดล้อม ความมั่นคงทางพลังงานและอาหาร ความสามารถในการรักษาผลประโยชน์ของชาติ ภายใต้การเปลี่ยนแปลงของสถานะแวดล้อมระหว่างประเทศ และการอยู่ร่วมกันอย่างสันติประสานสอดคล้องกัน ด้านความมั่นคงในประชาคมอาเซียนและประชาคมโลกอย่างมีเกียรติและศักดิ์ศรีไม่เป็นภาระของโลก และสามารถแก้วิกฤตประเทศที่มีศักยภาพทางเศรษฐกิจที่ด้อยกว่า

วิสัยทัศน์ : “ประเทศไทยมีความมั่นคง มั่งคั่ง ยั่งยืน เป็นประเทศพัฒนาแล้ว ด้วยการพัฒนาตามปรัชญาเศรษฐกิจพอเพียง”

 ความมั่นคง	 ความมั่งคั่ง	 ความยั่งยืน
<ul style="list-style-type: none">• การมีความมั่นคงปลอดภัย จากภัยและการเปลี่ยนแปลงทั้งภายในประเทศและภายนอกประเทศในทุกระดับ ทั้งระดับประเทศ สังคม ชุมชน ครอบครัว และปัจเจกบุคคล และมีความมั่นคงในทุกมิติ ทั้งมิติเศรษฐกิจ สังคม สิ่งแวดล้อม และการเมือง• ประเทศ มีความมั่นคงในเอกราชและอธิปไตยมีสถาบันชาติ ศาสนา พระมหากษัตริย์ที่เข้มแข็งเป็นศูนย์กลางและเป็นที่ยึดเหนี่ยวจิตใจของประชาชน ระบบการเมืองที่มั่นคงเป็นกลไกที่นำไปสู่การบริหารประเทศที่ต่อเนื่องและโปร่งใสตามหลักธรรมาภิบาล• สังคม มีความปรองดองและความสามัคคี สามารถแก้ปัญหาสังคมเพื่อพัฒนาประเทศ ชุมชน มีความเข้มแข็ง ครอบครัว มีความอบอุ่น• ประชาชน มีความมั่นคงในชีวิต มีงานและรายได้ที่มั่นคงพอเพียงกับการดำรงชีวิต มีที่อยู่อาศัยและความปลอดภัยในชีวิตทรัพย์สิน• ฐานทรัพยากรและสิ่งแวดล้อม ประชาชนมีความมั่นคงของอาหาร พลังงาน และน้ำ	<ul style="list-style-type: none">• ประเทศไทยมีการขยายตัวของเศรษฐกิจอย่างต่อเนื่องจนเข้าสู่กลุ่มประเทศรายได้สูง ความเหลื่อมล้ำของการพัฒนาลดลง ประชากรได้รับผลประโยชน์จากการพัฒนาอย่างเท่าเทียมกันมากขึ้น• เศรษฐกิจมีความสามารถในการแข่งขันสูง สามารถสร้างรายได้ทั้งจากภายในและภายนอกประเทศ สร้างฐานเศรษฐกิจและสังคมแห่งอนาคต และเป็นจุดสำคัญของการเชื่อมโยงในภูมิภาคทั้งการคมนาคมขนส่ง การผลิต การค้า การลงทุน และการทำธุรกิจ มีบทบาทสำคัญในระดับภูมิภาคและระดับโลก เกิดสายสัมพันธ์ทางเศรษฐกิจและการค้าอย่างมีพลัง• ความสมบูรณ์ในทุนที่จะสามารถสร้างการพัฒนาต่อเนื่อง ได้แก่ ทุนมนุษย์ ทุนทางปัญญา ทุนทางการเงิน ทุนที่เป็นเครื่องมือเครื่องจักร ทุนทางสังคม และทุนทรัพยากรธรรมชาติและสิ่งแวดล้อม	<ul style="list-style-type: none">• การพัฒนาที่สามารถสร้างความเจริญ รายได้ และคุณภาพชีวิตของประชาชนให้เพิ่มขึ้นอย่างต่อเนื่อง ซึ่งเป็นการเจริญเติบโตของเศรษฐกิจที่ไม่ใช้ทรัพยากรธรรมชาติเกินพอดี ไม่สร้างภาระต่อสิ่งแวดล้อมจนเกินความสามารถในการรองรับและเยียวยาของระบบนิเวศน์• การผลิตและการบริโภคเป็นมิตรกับสิ่งแวดล้อม และสอดคล้องกับกฎระเบียบของประชาคมโลกซึ่งเป็นที่ยอมรับร่วมกัน ความอุดมสมบูรณ์ของทรัพยากรธรรมชาติและสิ่งแวดล้อมมีคุณภาพดีขึ้น คนมีความรับผิดชอบต่อสังคม มีความเอื้ออาทร เสียสละเพื่อผลประโยชน์ส่วนรวม• มุ่งประโยชน์ส่วนรวมอย่างยั่งยืน ให้ความสำคัญกับการมีส่วนร่วมของประชาชนทุกภาคส่วน เพื่อการพัฒนาในทุกระดับอย่างสมดุล มีเสถียรภาพ และยั่งยืน• ประชาชนทุกภาคส่วนในสังคมยึดถือและปฏิบัติตามปรัชญาของเศรษฐกิจพอเพียง

ในการที่จะบรรลุวิสัยทัศน์และทำให้ประเทศไทยพัฒนาไปสู่อนาคตที่พึงประสงค์นั้น จำเป็นจะต้องมีการวางแผนและกำหนดยุทธศาสตร์การพัฒนาในระยะยาว และกำหนดแนวทางการพัฒนาของทุกภาคส่วนให้ขับเคลื่อนไปในทิศทางเดียวกัน ดังนั้น จึงจำเป็นต้องกำหนดยุทธศาสตร์ชาติในระยะยาว เพื่อถ่ายทอดแนวทางการพัฒนาสู่การปฏิบัติในแต่ละช่วงเวลาอย่างต่อเนื่องและมีการบูรณาการ และสร้างความเข้าใจถึงอนาคตของประเทศไทยร่วมกัน และเกิดการรวมพลังของทุกภาคส่วนในสังคมทั้งประชาชน เอกชน ประชาสังคม ในการขับเคลื่อนการพัฒนา เพื่อการสร้างและรักษาไว้ซึ่งผลประโยชน์แห่งชาติและบรรลุวิสัยทัศน์ “ประเทศไทยมีความ

มั่นคง มั่งคั่ง ยั่งยืน เป็นประเทศพัฒนาแล้ว ด้วยการพัฒนาตามหลักปรัชญาของเศรษฐกิจพอเพียง” หรือคติพจน์ประจำชาติ “มั่นคง มั่งคั่ง ยั่งยืน” เพื่อให้ประเทศมีขีดความสามารถในการแข่งขัน มีรายได้สูงอยู่ในกลุ่มประเทศพัฒนาแล้ว คนไทยมีความสุข อยู่ดี กินดี สังคมมีความมั่นคงเสมอภาคและเป็นธรรม ซึ่งยุทธศาสตร์ชาติที่จะใช้เป็นกรอบแนวทางการพัฒนาในระยะ ๒๐ ปีต่อจากนี้ไป จะประกอบด้วย ๖ ยุทธศาสตร์ ได้แก่ โดยมีสาระสำคัญของแต่ละยุทธศาสตร์สรุปได้ ดังนี้

(๑) ยุทธศาสตร์ด้านความมั่นคง มีเป้าหมายทั้งในการสร้างเสถียรภาพภายในประเทศและช่วยลด และป้องกันภัยคุกคามจากภายนอก รวมทั้งสร้างความเชื่อมั่นในกลุ่มประเทศอาเซียนและประชาคมโลกที่มีต่อประเทศไทย กรอบแนวทางที่ต้องให้ความสำคัญ อาทิ

- การเสริมสร้างความมั่นคงของสถาบันหลัก และการปกครองระบอบประชาธิปไตยอันมีพระมหากษัตริย์ทรงเป็นประมุข

- การปฏิรูปกลไกการบริหารประเทศ และพัฒนาความมั่นคงทางการเมือง ขจัดคอร์รัปชัน สร้างความเชื่อมั่นในกระบวนการยุติธรรม

- การรักษาความมั่นคงภายในและความสงบเรียบร้อยภายใน ตลอดจนการบริหารจัดการความมั่นคงชายแดนและชายฝั่งทะเล

- การพัฒนาระบบ กลไก มาตรการและความร่วมมือระหว่างประเทศทุกระดับ และรักษาดุลยภาพความสัมพันธ์กับประเทศมหาอำนาจ เพื่อป้องกันและแก้ไขปัญหาความมั่นคงรูปแบบใหม่

- การพัฒนาเสริมสร้างศักยภาพการป้องกันประเทศ การรักษาความสงบเรียบร้อยภายในประเทศสร้างความร่วมมือกับประเทศเพื่อนบ้านและมิตรประเทศ

- การพัฒนาระบบการเตรียมพร้อมแห่งชาติและระบบบริหารจัดการภัยพิบัติ รักษาความมั่นคงของฐานทรัพยากรธรรมชาติ สิ่งแวดล้อม

- การปรับกระบวนการทำงานของกลไกที่เกี่ยวข้องจากแนวตั้งสู่แนวนานมากขึ้น

(๒) ยุทธศาสตร์ด้านการสร้างความสามารถในการแข่งขัน เพื่อให้ประเทศไทยสามารถพัฒนาไปสู่การเป็นประเทศพัฒนาแล้ว ซึ่งจำเป็นต้องยกระดับผลิตภาพการผลิตและการใช้นวัตกรรมในการเพิ่มความสามารถในการแข่งขันและการพัฒนาอย่างยั่งยืนทั้งในสาขาอุตสาหกรรม เกษตร และบริการ การสร้าง ความมั่นคงและปลอดภัยด้านอาหาร การเพิ่มขีดความสามารถทางการค้าและการเป็นผู้ประกอบการ รวมทั้งการพัฒนาฐานเศรษฐกิจแห่งอนาคต ทั้งนี้ภายใต้กรอบการปฏิรูปและพัฒนาปัจจัยเชิงยุทธศาสตร์ทุกด้าน อันได้แก่ โครงสร้างพื้นฐานและระบบโลจิสติกส์ วิทยาศาสตร์ เทคโนโลยีและนวัตกรรม การพัฒนาทุนมนุษย์ และการ บริหารจัดการทั้งในภาครัฐและภาคธุรกิจเอกชน กรอบแนวทางที่ต้องให้ความสำคัญ อาทิ

- การพัฒนาสมรรถนะทางเศรษฐกิจ ได้แก่ การรักษาเสถียรภาพเศรษฐกิจและสร้างความเชื่อมั่น การส่งเสริมการค้าและการลงทุนที่อยู่บนการแข่งขันที่เป็นธรรมและรับผิดชอบต่อสังคม ตลอดจนการพัฒนาประเทศสู่ความเป็นชาติการค้า เพื่อให้ได้ประโยชน์จากห่วงโซ่มูลค่าในภูมิภาค และเป็นการยกระดับไปสู่ส่วนบนของห่วงโซ่มูลค่ามากขึ้น

- การพัฒนาภาคการผลิตและบริการ บนฐานของการพัฒนานวัตกรรมและมีความเป็นมิตรต่อสิ่งแวดล้อม โดยมีการใช้ดิจิทัลและการค้าที่เข้มข้นเพื่อสร้างมูลค่าเพิ่มและขยายกิจกรรมการผลิตและบริการ

โดยมุ่งสู่ความเป็นเลิศในระดับโลกและในระดับภูมิภาคในอุตสาหกรรมหลายสาขา และในภาคบริการที่หลากหลายตามรูปแบบการดำเนินชีวิตและการดำเนินธุรกิจที่เปลี่ยนไป รวมทั้งเป็นแหล่งอาหารคุณภาพ สะอาด และปลอดภัยของโลก

ภาคเกษตร โดยเสริมสร้างฐานการผลิตให้เข้มแข็งและยั่งยืน เพิ่มขีดความสามารถในการแข่งขันของภาคเกษตรส่งเสริมเกษตรกรรายย่อยให้ปรับไปสู่การทำเกษตรยั่งยืนที่เป็นมิตรกับสิ่งแวดล้อม และรวมกลุ่มเกษตรกรในการพัฒนาอาชีพที่เข้มแข็ง และการพัฒนาสินค้าเกษตรที่มีศักยภาพและอาหารคุณภาพ สะอาดและปลอดภัย

ภาคอุตสาหกรรม โดยพัฒนาอุตสาหกรรมศักยภาพ ยกกระตือรือร้นการพัฒนาอุตสาหกรรม ปัจจุบันที่มีศักยภาพสูง และพัฒนาอุตสาหกรรมอนาคตที่มีศักยภาพ โดยการใช้ดิจิทัลและการค้ามาเพิ่มมูลค่า และยกระดับห่วงโซ่มูลค่าในระดับสูงขึ้น

ภาคบริการ โดยขยายฐานการบริการให้มีความหลากหลาย ความเป็นเลิศและเป็นมิตรต่อสิ่งแวดล้อม โดยการยกระดับบริการที่เป็นฐานรายได้เดิม เช่น การท่องเที่ยว และพัฒนาให้ประเทศไทยเป็นศูนย์กลางการให้บริการสุขภาพ ธุรกิจบริการด้านการเงินและธุรกิจบริการที่มีศักยภาพอื่น ๆ เป็นต้น

- การพัฒนาผู้ประกอบการและเศรษฐกิจชุมชน พัฒนาทักษะผู้ประกอบการ ยกกระตือรือร้นผลิตภาพแรงงานและพัฒนาวิสาหกิจขนาดกลางและขนาดย่อม (SMEs) สู่สากล และพัฒนาวิสาหกิจชุมชนและสถาบันเกษตรกร

- การพัฒนาพื้นที่เศรษฐกิจพิเศษและเมืองพัฒนาเขตเศรษฐกิจพิเศษชายแดน และพัฒนาระบบเมืองศูนย์กลางความเจริญ จัดระบบผังเมืองที่มีประสิทธิภาพและมีส่วนร่วม มีการจัดการสิ่งแวดล้อมเมืองและโครงสร้างพื้นฐานทางสังคมและเศรษฐกิจที่สอดคล้องกับศักยภาพ

- การลงทุนพัฒนาโครงสร้างพื้นฐาน ในด้านการขนส่ง ด้านพลังงาน ระบบเทคโนโลยีสารสนเทศ และการสื่อสารและการวิจัยและพัฒนา

- การเชื่อมโยงกับภูมิภาคและเศรษฐกิจโลกสร้างความเป็นหุ้นส่วนการพัฒนา กับนานาชาติ ส่งเสริมความร่วมมือกับนานาชาติในการสร้างความมั่นคงด้านต่าง ๆ เพิ่มบทบาทของไทยในองค์กรระหว่างประเทศ รวมถึงสร้างองค์ความรู้ด้านการต่างประเทศ

(๓) ยุทธศาสตร์การพัฒนาและเสริมสร้างศักยภาพคน เพื่อพัฒนาคนและสังคมไทยให้เป็นรากฐานที่แข็งแกร่งของประเทศมีความพร้อมทางกาย ใจ สติปัญญา ความเป็นสากล มีทักษะการคิดวิเคราะห์อย่างมีเหตุผล มีระเบียบวินัย เคารพกฎหมาย มีคุณธรรมจริยธรรม รู้คุณค่าความเป็นไทย มีครอบครัวที่มั่นคง กรอบแนวทางที่ต้องให้ความสำคัญ อาทิ

- การพัฒนาศักยภาพคนตลอดช่วงชีวิตให้สนับสนุนการเจริญเติบโตของประเทศ
- การยกระดับคุณภาพการศึกษาและการเรียนรู้ให้มีคุณภาพ เท่าเทียม และทั่วถึง
- การปลูกฝังระเบียบวินัย คุณธรรม จริยธรรมค่านิยมที่พึงประสงค์
- การสร้างเสริมให้คนมีสุขภาวะที่ดี
- การสร้างความอยู่ดีมีสุขของครอบครัวไทยเสริมสร้างบทบาทของสถาบันครอบครัวในการบ่มเพาะจิตใจให้เข้มแข็ง

(๔) ยุทธศาสตร์ด้านการสร้างโอกาสความเสมอภาคและเท่าเทียมกันทางสังคม เพื่อเร่งกระจายโอกาสการพัฒนาและสร้างความมั่นคงให้ทั่วถึง ลดความเหลื่อมล้ำไปสู่สังคมที่เสมอภาคและเป็นธรรม กรอบแนวทางที่ต้องให้ความสำคัญ อาทิ

- การสร้างความมั่นคงและการลดความเหลื่อมล้ำทางด้านเศรษฐกิจและสังคม
- การพัฒนาระบบบริการและระบบบริหารจัดการสุขภาพ
- การสร้างสภาพแวดล้อมและนวัตกรรมที่เอื้อต่อการดำรงชีวิตในสังคมสูงวัย
- การสร้างความเข้มแข็งของสถาบันทางสังคม ทูทางวัฒนธรรมและความเข้มแข็งของชุมชน
- การพัฒนาการสื่อสารมวลชนให้เป็นกลไกในการสนับสนุนการพัฒนา

(๕) ยุทธศาสตร์ด้านการสร้างการเติบโตบนคุณภาพชีวิตที่เป็นมิตรต่อสิ่งแวดล้อม เพื่อเร่งอนุรักษ์ฟื้นฟูและสร้างความมั่นคงของฐานทรัพยากรธรรมชาติ และมีความมั่นคงด้านน้ำ รวมทั้งมีความสามารถในการป้องกันผลกระทบและปรับตัวต่อการเปลี่ยนแปลงสภาพภูมิอากาศและภัยพิบัติธรรมชาติ และพัฒนามุ่งสู่ การเป็นสังคมสีเขียว กรอบแนวทางที่ต้องให้ความสำคัญ อาทิ

- การจัดระบบอนุรักษ์ ฟื้นฟูและป้องกันการทำลายทรัพยากรธรรมชาติ
- การวางระบบบริหารจัดการน้ำให้มีประสิทธิภาพทั้ง ๒๕ ลุ่มน้ำ เน้นการปรับระบบการบริหารจัดการอุทกภัยอย่างบูรณาการ

- การพัฒนาและใช้พลังงานที่เป็นมิตรกับสิ่งแวดล้อม
- การพัฒนาเมืองอุตสาหกรรมเชิงนิเวศและเมืองที่เป็นมิตรกับสิ่งแวดล้อม
- การร่วมลดปัญหาโลกร้อนและปรับตัวให้พร้อมกับการเปลี่ยนแปลงสภาพภูมิอากาศ
- การใช้เครื่องมือทางเศรษฐศาสตร์และนโยบายการคลังเพื่อสิ่งแวดล้อม

(๖) ยุทธศาสตร์ด้านการปรับสมดุลและพัฒนาระบบ การบริหารจัดการภาครัฐ เพื่อให้หน่วยงานภาครัฐมีขนาดที่เหมาะสมกับบทบาทภารกิจ มีสมรรถนะสูง มีประสิทธิภาพและประสิทธิผลกระจายบทบาท ภารกิจ ไปสู่ท้องถิ่นอย่างเหมาะสม มีธรรมาภิบาลกรอบแนวทางที่ต้องให้ความสำคัญ อาทิ

- การปรับปรุงโครงสร้าง บทบาท ภารกิจของหน่วยงานภาครัฐ ให้มีขนาดที่เหมาะสม
- การวางระบบบริหารราชการแบบบูรณาการ
- การพัฒนาระบบบริหารจัดการกำลังคนและพัฒนาบุคลากรภาครัฐ
- การต่อต้านการทุจริตและประพฤติมิชอบ
- การปรับปรุงกฎหมายและระเบียบต่าง ๆ ให้ทันสมัย เป็นธรรมและเป็นสากล
- การพัฒนาระบบการให้บริการประชาชนของหน่วยงานภาครัฐ
- การปรับปรุงการบริหารจัดการรายได้และรายจ่ายของภาครัฐ

ยุทธศาสตร์ชาติจะเป็นแผนแม่บทหลักในการพัฒนาประเทศเพื่อให้ส่วนราชการและหน่วยงานต่าง ๆ ใช้เป็นแนวทางในการจัดทำแผนยุทธศาสตร์การพัฒนาประเทศในด้านต่าง ๆ อาทิ แผนพัฒนาเศรษฐกิจและสังคมแห่งชาติ แผนเฉพาะด้านต่าง ๆ เช่น ด้านความมั่นคง เศรษฐกิจ การศึกษา ศิลปวัฒนธรรม ฯลฯ แผนปฏิบัติการในระดับกระทรวงและในระดับพื้นที่ ให้มีความสอดคล้องกันตามห้วงเวลา นอกจากนี้ยุทธศาสตร์ชาติจะใช้เป็นกรอบในการจัดสรรงบประมาณและทรัพยากรอื่น ๆ ของประเทศ เพื่อขับเคลื่อนการพัฒนามีเอกภาพให้บรรลุ

เป้าหมาย โดยจะต้องอาศัยการประสานความร่วมมือจากหลายภาคส่วน ภายใต้ระบบประชาธิปไตย คือ ความร่วมมือของภาครัฐ ภาคเอกชน ภาคประชาชนและประชาสังคม ทั้งนี้ รัฐธรรมนูญแห่งราชอาณาจักรไทยจะได้มีการกำหนดเกี่ยวกับบทบาทของยุทธศาสตร์ชาติ และแนวทางในการนำยุทธศาสตร์ชาติไปสู่การปฏิบัติ เพื่อที่ส่วนราชการและหน่วยงานต่าง ๆ จะสามารถขับเคลื่อนการพัฒนาได้อย่างต่อเนื่องและบูรณาการ

๑.๒ แผนพัฒนาเศรษฐกิจและสังคมแห่งชาติ ฉบับที่ ๑๒ (พ.ศ.๒๕๖๐ - ๒๕๖๔)

วิสัยทัศน์

สู่ความมั่นคง มั่งคั่ง และยั่งยืน

กรอบวิสัยทัศน์แผนพัฒนาฯ ฉบับที่ ๑๒

ให้ความสำคัญกับการกำหนดทิศทางการพัฒนาที่มุ่งสู่การเปลี่ยนผ่านประเทศไทยจากประเทศที่มีรายได้ปานกลางไปสู่ประเทศที่มีรายได้สูง มีความมั่นคง และยั่งยืน สังคมอยู่ร่วมกันอย่างมีความสุข

กรอบวิสัยทัศน์และเป้าหมาย

๑. กรอบวิสัยทัศน์แผนพัฒนาฯ ฉบับที่ ๑๒ จากสถานะของประเทศและบริบทการเปลี่ยนแปลงต่าง ๆ ที่ประเทศกำลังประสบอยู่ทำให้การกำหนดวิสัยทัศน์แผนพัฒนาฯ ฉบับที่ ๑๒ ยังคงมีความต่อเนื่องจากวิสัยทัศน์แผนพัฒนาฯ ฉบับที่ ๑๑ และ กรอบหลักการของการวางแผนที่น้อมนำและประยุกต์ใช้หลักปรัชญาของเศรษฐกิจพอเพียง ยึดคนเป็นศูนย์กลางของการพัฒนาอย่างมีส่วนร่วม การพัฒนาที่ยึดหลักสมดุล ยั่งยืน โดยวิสัยทัศน์ของการพัฒนาในแผนพัฒนาฯ ฉบับที่ ๑๒ ต้องให้ความสำคัญกับการกำหนดทิศทางการพัฒนาที่มุ่งสู่การเปลี่ยนผ่านประเทศไทยจากประเทศที่มีรายได้ปานกลางไปสู่ประเทศที่มีรายได้สูง มีความมั่นคง และยั่งยืน สังคมอยู่ร่วมกันอย่างมีความสุข และนำไปสู่การบรรลุวิสัยทัศน์ระยะยาว “มั่นคง มั่งคั่ง ยั่งยืน” ของประเทศ

๒. การกำหนดตำแหน่งทางยุทธศาสตร์ของประเทศ (Country Strategic Positioning) เป็นการกำหนดตำแหน่งทางยุทธศาสตร์ของประเทศที่สอดคล้องกับยุทธศาสตร์ชาติที่สำนักงานคณะกรรมการพัฒนาการเศรษฐกิจและสังคมแห่งชาติ(สศช.) ได้จัดทำขึ้น ประเทศไทยเป็นประเทศรายได้สูงที่มีการกระจายรายได้อย่างเป็นธรรม เป็นศูนย์กลางด้านการขนส่งและโลจิสติกส์ของภูมิภาคสู่ความเป็นชาติการค้าและบริการ (Trading and Service Nation) เป็นแหล่งผลิตสินค้าเกษตรอินทรีย์และเกษตรปลอดภัย แหล่งอุตสาหกรรมสร้างสรรค์และมีนวัตกรรมสูงที่เป็นมิตรต่อสิ่งแวดล้อม

เป้าหมายการพัฒนาประเทศ

๑. การหลุดพ้นจากกับดักประเทศรายได้ปานกลางสู่รายได้สูง

๒. การพัฒนาศักยภาพคนให้สนับสนุนการเจริญเติบโตของประเทศและการสร้างสังคมสูงวัยอย่างมีคุณภาพ

๓. การลดความเหลื่อมล้ำในสังคม

๔. การสร้างการเจริญเติบโตทางเศรษฐกิจและสังคมที่เน้นมิตรกับสิ่งแวดล้อม

๕. การบริหารราชการแผ่นดินที่มีประสิทธิภาพ

วางรากฐานการพัฒนาประเทศไปสู่สังคมที่มีความสุขอย่างมั่นคง มั่งคั่ง และยั่งยืน

แผนพัฒนาเศรษฐกิจและสังคมแห่งชาติ ฉบับที่ ๑๒ ได้กำหนดเป้าหมาย ยุทธศาสตร์และแนวทางการพัฒนาประเทศในระยะ ๕ ปี ซึ่งจะเป็นแผนที่มีความสำคัญในการวางรากฐานการพัฒนาประเทศไปสู่สังคมที่

มีความสุขอย่างมั่นคง มั่งคั่ง และยั่งยืน สอดคล้องตามยุทธศาสตร์ชาติ ๒๐ ปี ที่เป็นกรอบการพัฒนาประเทศในระยะยาว

รัฐบาลมีนโยบายในการสร้างความมั่นคงและเข้มแข็งให้กับระบบเศรษฐกิจของประเทศ รวมทั้งเร่งสร้างสังคมที่มีคุณภาพ โดยการขจัดอุปสรรคต่าง ๆ ที่มีต่อการเจริญเติบโตทางเศรษฐกิจและการลดความเหลื่อมล้ำทางสังคม ตลอดจนการวางแผนการพัฒนาในด้านต่าง ๆ ในระยะยาว ครอบคลุมถึงการพัฒนาศักยภาพมนุษย์ เพื่อเพิ่มขีดความสามารถในการแข่งขัน การสร้างความมั่นคง มั่งคั่งทางเศรษฐกิจและสังคมของประเทศ เป็นสิ่งสำคัญที่ประเทศจะต้องมีทิศทางและเป้าหมายการพัฒนาระยะยาวที่ชัดเจน โดยทุกภาคส่วนในสังคมต้องร่วมมือกันอย่างเข้มแข็ง เพื่อผลักดันให้เกิดผลสัมฤทธิ์อย่างต่อเนื่อง และสอดคล้องกับการปฏิรูปประเทศที่มุ่งสู่ความ “มั่นคง มั่งคั่ง และยั่งยืน” ในอนาคต

กรอบยุทธศาสตร์แผนพัฒนาเศรษฐกิจและสังคมแห่งชาติ ฉบับที่ ๑๒ ประกอบด้วย ๑๐ ยุทธศาสตร์

๑. ยุทธศาสตร์การเสริมสร้างและพัฒนาศักยภาพทุนมนุษย์
๒. ยุทธศาสตร์การสร้างความเป็นธรรมลดความเหลื่อมล้ำในสังคม
๓. ยุทธศาสตร์การสร้างความเข้มแข็งทางเศรษฐกิจและแข่งขันได้อย่างยั่งยืน
๔. ยุทธศาสตร์ด้านการเติบโตที่เป็นมิตรกับสิ่งแวดล้อมเพื่อการพัฒนาอย่างยั่งยืน
๕. ยุทธศาสตร์ด้านความมั่นคง
๖. ยุทธศาสตร์ด้านการเพิ่มประสิทธิภาพและธรรมาภิบาลในภาครัฐ
๗. ยุทธศาสตร์ด้านการพัฒนาโครงสร้างพื้นฐานและระบบโลจิสติกส์
๘. ยุทธศาสตร์ด้านวิทยาศาสตร์ เทคโนโลยี การวิจัย และนวัตกรรม
๙. ยุทธศาสตร์การพัฒนาภาคเมือง และพื้นที่เศรษฐกิจ
๑๐. ยุทธศาสตร์ด้านการต่างประเทศ ประเทศเพื่อนบ้าน และภูมิภาค

แผนพัฒนาฯ ฉบับที่ ๑๒ ยึดหลัก “ปรัชญาของเศรษฐกิจพอเพียง”

สำหรับแผนพัฒนาเศรษฐกิจและสังคมแห่งชาติของประเทศในระยะ ๕ ปี จะยึดหลัก “ปรัชญาของเศรษฐกิจพอเพียง” ต่อเนื่องจากแผนพัฒนาฯ ฉบับก่อนหน้า เพื่อให้การพัฒนาในทุกมิติมีการบูรณาการบนทางสายกลาง มีความพอประมาณ มีเหตุผล รวมถึงมีระบบภูมิคุ้มกันที่ดี สอดคล้องกับภูมิสังคม การพัฒนาทุกด้าน มีคุณภาพ ทั้งมิติเศรษฐกิจ สังคม และระบบนิเวศน์ มีความสอดคล้อง เกื้อกูล และพึ่งพาอาศัยซึ่งกันและกัน โดยการพัฒนาในมิติหนึ่งต้องไม่ส่งผลกระทบต่อมิติอื่นๆ รวมทั้งต้องมุ่งเน้นให้ “คนเป็นศูนย์กลางการพัฒนา” สร้างความมั่นคงของชาติ พัฒนาคนทุกวัยให้เป็น คนดี คนเก่ง มีศักยภาพ และความคิดสร้างสรรค์ ซึ่งเป็นหัวใจสำคัญในการเพิ่มศักยภาพการแข่งขันทั้งในภาคการผลิตและภาคบริการเพื่อสร้างความเข้มแข็ง มีคุณธรรมจริยธรรม มีจิตสำนึกรับผิดชอบต่อส่วนรวมนำไปสู่การสร้างสังคมที่พึงปรารถนา รวมถึงมีจิตอนุรักษ์ รักษา ฟื้นฟู และใช้ประโยชน์จากทรัพยากรธรรมชาติและสิ่งแวดล้อมอย่างถูกต้องและเหมาะสม

๑.๓ แผนพัฒนาภาค/แผนพัฒนากลุ่มจังหวัด/แผนพัฒนาจังหวัด

๑.๓.๑ แผนพัฒนาภาค

แผนพัฒนาภาคเหนือในช่วงแผนพัฒนาเศรษฐกิจและสังคมแห่งชาติ ฉบับที่ ๑๒ (พ.ศ.๒๕๖๐ – ๒๕๖๔) ได้รับความเห็นชอบจากคณะกรรมการบูรณาการนโยบายพัฒนาภาค (ก.บ.ภ.) เมื่อวันที่ ๒๖ กุมภาพันธ์ ๒๕๖๑ ซึ่งสรุปข้อมูลได้ ดังนี้

แนวทางการพัฒนาสำคัญตามแผนพัฒนาภาคเหนือ

เป้าหมายเชิงยุทธศาสตร์ : พัฒนาภาคเหนือให้เป็น “ฐานเศรษฐกิจสร้างสรรค์มูลค่าสูง เชื่อมโยงเศรษฐกิจกับประเทศในกลุ่มอนุภูมิภาคลุ่มแม่น้ำโขง”

เป้าหมายเชิงยุทธศาสตร์

ภาคเหนือมีทุนทางสังคมและวัฒนธรรมประเพณีที่มีอัตลักษณ์โดดเด่น ที่มีการฟื้นฟู สืบสาน และสร้างสรรค์พัฒนาสู่การผลิตสินค้าและบริการ โดยเฉพาะเป็นแหล่งท่องเที่ยวที่มีบริการสุขภาพ และผลิตภัณฑ์หัตถกรรมที่มีชื่อเสียงระดับสากล พื้นที่เกษตรของภาคเหนือมีขนาดเล็กเหมาะสมต่อการปรับระบบการผลิตเพื่อสร้างคุณค่าตามแนวทางเกษตรอินทรีย์ นอกจากนี้ ทำเลที่ตั้งของภาคเหนือมีศักยภาพ ในการขยายการค้าการลงทุนและบริการเชื่อมโยงเศรษฐกิจกับประเทศเพื่อนบ้านในกลุ่มอนุภูมิภาคลุ่มแม่น้ำโขง และสามารถขยายไปสู่จีนตอนใต้ และกลุ่มประเทศเอเชียใต้ตามแนวระเบียงเศรษฐกิจเหนือ-ใต้ และตะวันออก-ตะวันตก รวมถึงเป็นพื้นที่ป่าต้นน้ำที่สำคัญของประเทศ ดังนั้น การพัฒนาภาคเหนือสู่ความ “มั่นคง มั่งคั่ง ยั่งยืน” จำเป็นจะต้องนำศักยภาพทางภูมิสังคมประกอบกับปัจจัยสนับสนุนด้านโครงสร้างพื้นฐาน และองค์ความรู้ ของสถาบันการศึกษาและองค์กรในพื้นที่ มาใช้ในการต่อยอดการผลิตและบริการ ที่มีศักยภาพและโอกาสเพื่อสร้างมูลค่าสูงตามแนวทางเศรษฐกิจสร้างสรรค์ รวมทั้งการใช้ประโยชน์จากการเชื่อมโยงกับประเทศเพื่อนบ้าน ในการเสริมสร้างขีดความสามารถของธุรกิจท้องถิ่น เพื่อขยายฐานเศรษฐกิจ ของภาค ภาคเหนือจึงมีเป้าหมายที่จะ “พัฒนาเป็นฐานเศรษฐกิจสร้างสรรค์มูลค่าสูง เชื่อมโยงเศรษฐกิจ กับประเทศในกลุ่มอนุภูมิภาคลุ่มแม่น้ำโขง”

วัตถุประสงค์

๑. เพื่อยกระดับการผลิตและการสร้างมูลค่าเพิ่มแก่สินค้าและบริการ โดยใช้ความรู้ เทคโนโลยี นวัตกรรม และภูมิปัญญาท้องถิ่นที่มีอัตลักษณ์
๒. เพื่อเชื่อมโยงห่วงโซ่มูลค่าของระบบเศรษฐกิจภาคเข้ากับระบบเศรษฐกิจของประเทศ และภูมิภาคเอเชียตะวันออกเฉียงใต้
๓. เพื่อดูแลช่วยเหลือคนจน และผู้สูงอายุ ให้มีคุณภาพชีวิตที่ดี พึ่งพาตนเอง พึ่งพาครอบครัว และพึ่งพากันในชุมชนได้
๔. เพื่อแก้ไขปัญหาด้านทรัพยากรธรรมชาติและสิ่งแวดล้อม ได้แก่ การบริหารจัดการน้ำ ป่าต้นน้ำ และปัญหาหมอกควัน

เป้าหมายและตัวชี้วัด

๑. รายได้การท่องเที่ยวเพิ่มขึ้น
๒. มูลค่าการค้าชายแดนเพิ่มขึ้น
๓. อัตราการเจริญเติบโตทางเศรษฐกิจไม่ต่ำกว่าระดับประเทศ
๔. สัดส่วนคนจนลดลง
๕. สัดส่วนผู้สูงอายุที่เข้าถึงระบบสวัสดิการเพิ่มขึ้น
๖. พื้นที่ป่าต้นน้ำเพิ่มขึ้น
๗. จำนวนวันที่มีค่าฝุ่นละอองขนาดเล็กเกินมาตรฐานลดลง

ยุทธศาสตร์การพัฒนา

ยุทธศาสตร์ที่ ๑ พัฒนาการท่องเที่ยวและธุรกิจบริการต่อเนื่องให้มีคุณภาพ สามารถสร้างมูลค่าเพิ่มอย่างยั่งยืน และกระจายประโยชน์อย่างทั่วถึง รวมทั้งต่อยอดการผลิตสินค้าและบริการที่มีศักยภาพสูงด้วยภูมิปัญญาและนวัตกรรม

ยุทธศาสตร์ที่ ๒ ใช้โอกาสจากเขตเศรษฐกิจพิเศษ และการเชื่อมโยงกับอนุภูมิภาค GMS BIMSTEC และ AEC เพื่อขยายฐานเศรษฐกิจของภาค

ยุทธศาสตร์ที่ ๓ ยกกระดับเป็นฐานการผลิตเกษตรอินทรีย์และเกษตรปลอดภัย เชื่อมโยงสู่อุตสาหกรรมเกษตรแปรรูปที่สร้างมูลค่าเพิ่มสูง

ยุทธศาสตร์ที่ ๔ พัฒนาคุณภาพชีวิตและแก้ไขปัญหาความยากจน พัฒนาระบบดูแลผู้สูงอายุอย่างมีส่วนร่วมของครอบครัวและชุมชน ยกกระดับทักษะฝีมือแรงงานภาคบริการ

ยุทธศาสตร์ที่ ๕ อนุรักษ์และฟื้นฟูป่าต้นน้ำให้คงความสมบูรณ์ จัดระบบบริหารจัดการน้ำอย่างเหมาะสมและเชื่อมโยงพื้นที่เกษตรให้ทั่วถึง ป้องกันและแก้ไขปัญหาหมอกควันอย่างยั่งยืน

๑.๓.๒ แผนพัฒนากลุ่มจังหวัด

จังหวัดพิจิตรอยู่ในกลุ่มจังหวัดภาคเหนือตอนล่าง ๒ ประกอบด้วย จังหวัดนครสวรรค์ กำแพงเพชร อุทัยธานี และพิจิตร สำหรับยุทธศาสตร์การพัฒนาของกลุ่มจังหวัดภาคเหนือตอนล่าง ที่ใช้ในปัจจุบัน ได้แก่ ยุทธศาสตร์การพัฒนากลุ่มจังหวัดภาคเหนือตอนล่าง ๒ (พ.ศ.๒๕๖๑-๒๕๖๕) โดยมีรายละเอียดสำคัญซึ่งสรุปได้ดังนี้

ยุทธศาสตร์การพัฒนากลุ่มจังหวัดภาคเหนือตอนล่าง ๒ (พ.ศ.๒๕๖๑ - ๒๕๖๕)

ตำแหน่งการพัฒนา (Positioning)	
๑. การยกระดับคุณภาพและมาตรฐานสินค้าเกษตรปลอดภัย เพิ่มมูลค่าและนวัตกรรม เพื่อตอบสนองความต้องการของผู้บริโภค	๒. การพัฒนาศักยภาพการท่องเที่ยวธรรมชาติ ประวัติศาสตร์ และวัฒนธรรมที่ได้มาตรฐาน เป็นที่ยอมรับของนักท่องเที่ยวในระดับสากล
เป้าหมายการพัฒนา	
“ศูนย์กลางสินค้าเกษตรปลอดภัยที่มีนวัตกรรม การท่องเที่ยวธรรมชาติ ประวัติศาสตร์และวัฒนธรรมล้ำค่า ยกกระดับคุณภาพชีวิตอย่างยั่งยืน ”	
พันธกิจ (Mission)	เป้าประสงค์ (Goal)
๑. ผลิตและแปรรูปข้าว สินค้าเกษตรปลอดภัยและอินทรีย์ที่มีคุณภาพมาตรฐาน โดยใช้นวัตกรรมเทคโนโลยีเพิ่มมูลค่า ๒. พัฒนาการตลาดการค้าข้าวและสินค้าเกษตรสู่ตลาดเป้าหมาย ทั้งในและต่างประเทศ ๓. พัฒนาการท่องเที่ยวธรรมชาติ ประวัติศาสตร์ และวัฒนธรรม เชิงสุขภาพ ตลาดไมซ์ (MICE) เพื่อให้ได้มาตรฐานสากล	๑. ผลผลิตข้าวและสินค้าเกษตรปลอดภัยและอินทรีย์แปรรูป ด้วยนวัตกรรมและเทคโนโลยีเพิ่มมูลค่า มีคุณภาพมาตรฐาน ๒. เพิ่มช่องทางการตลาดค้าข้าวและสินค้าเกษตรสู่ตลาดเป้าหมายสากล ๓. เชื่อมโยงการท่องเที่ยวธรรมชาติ ประวัติศาสตร์ วัฒนธรรมเชิงเกษตรและเชิงสุขภาพ ตลาดไมซ์ (MICE) เพื่อให้ได้มาตรฐานสากลและชุมชนมีส่วนร่วม

ประเด็นการพัฒนา	
<p>๑. พัฒนาระบบการผลิต การแปรรูป การตลาดของสินค้าเกษตรปลอดภัยและอินทรีย์ด้วยนวัตกรรมเพื่อสร้างมูลค่าและยกระดับขีดความสามารถในการแข่งขัน</p>	<p>๒. พัฒนาศักยภาพทางการท่องเที่ยว ให้สอดคล้องกับการเปลี่ยนแปลงในยุคดิจิทัลเพื่อคนทั้งมวล</p>
ตัวชี้วัดตามประเด็นการพัฒนา	
<p>๑. ผลผลิตต่อไร่และจำนวนผลิตภัณฑ์ของสินค้าเกษตรปลอดภัย และเกษตรแปรรูปได้มาตรฐานเพิ่มขึ้น (ปีละ ๒%)</p> <p>๒. พื้นที่การผลิตเกษตรปลอดภัยได้มาตรฐานเพิ่มขึ้น (ปีละ ๒%)</p> <p>๓ ร้อยละของเกษตรปลอดภัยที่ได้มาตรฐาน (ปีละ ๒%)</p> <p>๔. ร้อยละของเครือข่าย/กลุ่มวิสาหกิจชุมชนที่เข้าร่วมโครงการผลิตสินค้าเกษตรปลอดภัยเพิ่มขึ้น (ปีละ ๒%)</p> <p>๕. รายได้จากการจำหน่ายผลิตภัณฑ์แปรรูปด้วยนวัตกรรม เทคโนโลยีเพิ่มมูลค่า เพิ่มขีดความสามารถในการแข่งขัน (ปีละ ๒%)</p>	<p>๑. ร้อยละของจำนวนนักท่องเที่ยวที่เพิ่มขึ้น (ปีละ ๓%)</p> <p>๒. ร้อยละของรายได้จากการท่องเที่ยวที่เพิ่มขึ้น (ปีละ ๓%)</p>
แนวทางการพัฒนาตามประเด็นการพัฒนา	
<p>๑. พัฒนาโครงสร้างพื้นฐาน แหล่งน้ำ และระบบบริหารจัดการน้ำ เพื่อการขนส่ง และระบบโลจิสติกส์ สำหรับรองรับการค้า การลงทุน การเกษตร และการท่องเที่ยว</p> <p>๒. พัฒนาระบบการผลิต แปรรูป การตลาด ข้าว/สินค้าเกษตรปลอดภัยและอินทรีย์ได้มาตรฐาน เพื่อมุ่งสู่เกษตรอินทรีย์ ตามความเหมาะสมของพื้นที่ (Zoning)</p> <p>๓. ยกระดับคุณภาพชีวิตบุคลากรด้านการเกษตร</p> <p>๔. ส่งเสริมและสนับสนุนการใช้นวัตกรรม เพื่อแปรรูปข้าวและสินค้าเกษตรในการยกระดับขีดความสามารถการแข่งขันทางการค้าของกลุ่มจังหวัด</p>	<p>๑. พัฒนา/ฟื้นฟูแหล่งท่องเที่ยว และเส้นทางการเชื่อมการท่องเที่ยว ตามมาตรฐานการท่องเที่ยว</p> <p>๒. พัฒนาสินค้า บริการและปัจจัยสนับสนุนการท่องเที่ยวให้ได้ ระดับมาตรฐาน</p> <p>๓. พัฒนาการตลาดการท่องเที่ยว</p> <p>๔. พัฒนาผู้ประกอบการและบุคลากรด้านท่องเที่ยว</p>

๑.๓.๓ แผนพัฒนาจังหวัด

จากการกำหนดตำแหน่งทางยุทธศาสตร์ของจังหวัด (Provincial Strategic Positioning) ที่สอดคล้องกับยุทธศาสตร์ชาติ กลุ่มจังหวัด เน้นตำแหน่งที่จังหวัดพิจิตรมีรายได้ที่เติบโตสูงขึ้น มีการกระจายรายได้อย่างเป็นธรรม เป็นศูนย์กลางการผลิตสินค้าเกษตรอินทรีย์และเกษตรปลอดภัย เกษตรสร้างสรรค์ และมีนวัตกรรมสูงที่เป็นมิตรต่อสิ่งแวดล้อม ชุมชนเข้มแข็ง ทรัพยากรธรรมชาติอุดมสมบูรณ์ ประชาชน มีศักยภาพในการเรียนรู้ และพัฒนาตนเองรับการเปลี่ยนแปลงของประเทศ และนานาชาติจากผลการวิเคราะห์ศักยภาพของจังหวัดพิจิตร

การวิเคราะห์สภาวะแวดล้อม ผ่านกระบวนการรับฟังความคิดเห็นจากทุกภาคส่วน จึงกำหนดยุทธศาสตร์การพัฒนา จังหวัดพิจิตร ๕ ปี (พ.ศ.๒๕๖๑-๒๕๖๕) ฉบับทบทวน ประจำปีงบประมาณ พ.ศ.๒๕๖๓ ดังนี้

เป้าหมายการพัฒนาจังหวัด

“เมืองเกษตรดี สิ่งแวดล้อมดี สังคมและคุณภาพชีวิตดี ยกระดับการท่องเที่ยวสู่สากล”

เมืองเกษตรดี หมายถึง ผลผลิตการเกษตรของจังหวัดพิจิตร เป็นผลผลิตที่มีคุณภาพ มาตรฐาน การส่งออก สร้างเศรษฐกิจแก่จังหวัดที่เติบโตอย่างต่อเนื่อง สินค้าเกษตรของจังหวัดมีความปลอดภัยที่ผ่านมาตรฐานเกษตรปลอดภัย เกษตรอินทรีย์ แบรินด์สินค้า เกษตรเข้มแข็ง สร้างรายได้แก่จังหวัด ประชาชน และชุมชน

เมืองสิ่งแวดล้อมดี หมายถึง ทรัพยากรธรรมชาติมีความอุดมสมบูรณ์ ดินและน้ำเหมาะกับการเกษตร เป็นเมืองสิ่งแวดล้อมดี อากาศบริสุทธิ์ น่ายุ่

เมืองสังคมและคุณภาพชีวิตดี หมายถึง การมีต้นแบบของการเป็นสังคม ๖ คุณภาพทั้งจังหวัด คือ สังคมอุดมปัญญา สังคมเอื้ออาทรต่อกัน สังคมแห่งโอกาสสำหรับทุกคน สังคมเป็นธรรมและเท่าเทียม สังคมคุณธรรมเข้มแข็ง และสังคมแห่งความเกื้อกูลแบ่งปัน เป็นต้นแบบสังคมคุณภาพระดับประเทศ ประชาชนมีคุณภาพชีวิตที่ดีด้วยหลักปรัชญาของเศรษฐกิจพอเพียงและพึ่งตนเองได้

ยกระดับการท่องเที่ยวสู่สากล หมายถึง มีการพัฒนาการท่องเที่ยวให้เป็นเป็นที่รู้จักมากขึ้น โดยมีการเชื่อมโยงการพัฒนาร่วมกับกลุ่มจังหวัด การมีพันธมิตรการพัฒนาระหว่างประเทศในประชาคมอาเซียน และประชาคมโลก ที่มีการค้า การพัฒนาทางสังคมและการเสริมสร้างการท่องเที่ยวระหว่างกัน

พันธกิจ(Mission)

๑. เสริมสร้างความสมดุลทางเศรษฐกิจของจังหวัดให้เติบโตอย่างมั่นคงจากฐานของชุมชน การพึ่งตนเองในจังหวัดและการเชื่อมโยงกับระดับภาค และการพัฒนาประเทศ

๒. พัฒนาระบบการบริหารจัดการการผลิตสินค้าเกษตรให้มีคุณภาพ มาตรฐานในระดับ การส่งออกและการรองรับความมั่นคงทางอาหาร เสริมสร้างความเข้มแข็งขององค์กรภาคการเกษตร และเกษตรกรให้มีศักยภาพการแข่งขันและพึ่งตนเองได้

๓. บริหารจัดการน้ำ ดิน และอนุรักษ์สิ่งแวดล้อมให้เกิดความสมดุลกับการใช้ประโยชน์ในการ พัฒนาจังหวัดการรักษาระบบนิเวศ และพัฒนาทรัพยากรธรรมชาติ ให้มีความอุดมสมบูรณ์อย่างยั่งยืนรองรับการ พัฒนาเป็นเมืองเกษตรคุณภาพ

๔. เสริมสร้างสังคมคุณภาพ สังคมแห่งการเรียนรู้ และการพัฒนาหมู่บ้านให้มีความสันติสุข ประชาชนมีคุณภาพชีวิตที่ดี ตามแนวทางหลักปรัชญาของเศรษฐกิจพอเพียง

เป้าประสงค์รวม (Ultimate Goal)

๑. ค่าชดเชยจากภัยพิบัติทางธรรมชาติลดลง ไม่น้อยกว่าร้อยละ ๑๐ ภายในปี พ.ศ.๒๕๖๕

๒. ผลผลิตภัณฑ่มวลรวมเฉลี่ยของจังหวัดในภาคการเกษตรเติบโตต่อเนื่อง ไม่น้อยกว่าร้อยละ ๑๐ ภายในปี พ.ศ.๒๕๖๕

๓. การกระจายรายได้มีความเท่าเทียมกันมากขึ้น บริการทางสังคมมีคุณภาพและมีการกระจายอย่างทั่วถึง รายได้ต่อหัวเพิ่มขึ้นเฉลี่ยไม่น้อยกว่าร้อยละ ๑๐ ภายในปี พ.ศ.๒๕๖๕

ตัวชี้วัดความสำเร็จตามเป้าหมายการพัฒนา

๑. พื้นที่ประสบภัยพิบัติทางธรรมชาติลดลง ไม่น้อยกว่าร้อยละ ๑๐ ภายในปี พ.ศ.๒๕๖๕

๒. ผลผลิตภัณฑ่มวลรวมเฉลี่ยของจังหวัดในภาคการเกษตรเติบโต ไม่น้อยกว่าร้อยละ ๑๐ ภายในปี

พ.ศ. ๒๕๖๕

๓. รายได้จากการท่องเที่ยวที่เพิ่มขึ้นไม่น้อยกว่าร้อยละ ๕ ภายใน ปี พ.ศ.๒๕๖๕
๔. การจัดการขยะที่ถูกต้องตามหลักวิชาการเพิ่มขึ้น ไม่น้อยกว่าร้อยละ ๒ ภายในปี พ.ศ.๒๕๖๕

ประเด็นการพัฒนาจังหวัดวัตถุประสงค์ เป้าหมายและตัวชี้วัด และแนวทางการพัฒนา

ประเด็นการพัฒนาที่ ๑ : การบริหารจัดการน้ำ ดิน ทรัพยากรธรรมชาติและสิ่งแวดล้อม

อย่างสมดุล

วัตถุประสงค์

๑. พัฒนาแหล่งน้ำหลัก (บึงสีไฟ แม่น้ำยม น่านและพิจิตร) และแหล่งน้ำสาขา แหล่งน้ำธรรมชาติ ให้เอื้อประโยชน์สูงสุดต่อการพัฒนาจังหวัดอย่างเป็นระบบ

๒. การบริหารจัดการดิน น้ำ และทรัพยากรแบบบูรณาการ เพื่อรองรับการเกษตรปลอดภัย เกษตรอินทรีย์ และการพัฒนาที่เป็นมิตรกับสิ่งแวดล้อมอย่างยั่งยืน

เป้าหมายและตัวชี้วัด

๑. แหล่งน้ำธรรมชาติได้รับการอนุรักษ์และฟื้นฟูเพื่อแก้ไขปัญหาภัยแล้ง/อุทกภัย และน้ำเพื่อการเกษตรเพิ่มขึ้น

๒. จำนวนพื้นที่ป่าไม้และพื้นที่สีเขียวชุมชน/เมืองเพิ่มมากขึ้น

๓. จำนวนหน่วยงาน/องค์กร ที่เป็นต้นแบบในการจัดการขยะมูลฝอยที่ถูกต้องตามหลักวิชาการเพิ่มมากขึ้น

๔. ปริมาณขยะมูลฝอยชุมชนที่ถูกกำจัดอย่างถูกวิธีตามหลักวิชาการเพิ่มมากขึ้น

๕. จำนวนพื้นที่ทำการเกษตรอินทรีย์/ เกษตรปลอดภัยเพิ่มขึ้น

แนวทางการพัฒนา

๑. พัฒนาแหล่งน้ำหลัก (บึงสีไฟ แม่น้ำยม น่านและพิจิตร) และแหล่งน้ำสาขา แหล่งน้ำธรรมชาติ ให้เอื้อประโยชน์สูงสุดต่อการพัฒนาจังหวัดอย่างเป็นระบบ

๒. การบริหารจัดการดินน้ำ และทรัพยากรแบบบูรณาการตลอดห่วงโซ่ของธรรมชาติ เพื่อรองรับการเกษตร ปลอดภัย เกษตรอินทรีย์ และการพัฒนาที่เป็นมิตรกับสิ่งแวดล้อมอย่างยั่งยืน

ประเด็นการพัฒนาที่ ๒ : การพัฒนาเศรษฐกิจจากฐานการเกษตร และฐานชุมชนที่เข้มแข็ง วัตถุประสงค์

๑. ผลผลิตและผลิตภัณฑ์ทางการเกษตรมีคุณภาพมาตรฐานสามารถสร้างงาน สร้างรายได้ให้กับประชาชน

๒. หมู่บ้าน/ชุมชนมีศักยภาพในการพึ่งตนเองตามหลักปรัชญาของเศรษฐกิจพอเพียงอย่างยั่งยืน

เป้าหมายและตัวชี้วัด

๑. อัตราการขยายตัว GPP ภาคเกษตร เพิ่มขึ้นเฉลี่ยร้อยละ ๒ ต่อปี

๒. มีการใช้นวัตกรรมและเทคโนโลยีในภาคการเกษตรเพิ่มขึ้น

๓. รายได้ที่เพิ่มขึ้นจากการจำหน่ายผลิตภัณฑ์ชุมชน (OTOP) ไม่น้อยกว่าร้อยละ ๑๐ ต่อปี

๔. จำนวนที่ลดลงของครัวเรือนที่ตกเกณฑ์ จปฐ(กลุ่มพัฒนาได้) ไม่น้อยกว่าร้อยละ ๕๐ ต่อปี

๕. จำนวนผลิตภัณฑ์ OTOP กลุ่มปรับตัวสู่การพัฒนา (กลุ่ม D) ได้รับการพัฒนาระดับคุณภาพมาตรฐานผลิตภัณฑ์ ไม่น้อยกว่า ๔๐ ผลิตภัณฑ์ต่อปี

๖. จำนวนผู้ประกอบการ OTOP ยกระดับเป็นผู้ประกอบการ SMEs ไม่น้อยกว่า ๑๐รายต่อปี

แนวทางการพัฒนา

๑. ส่งเสริมการใช้เทคโนโลยีและนวัตกรรมในการผลิต

๒. นำหลักปรัชญาของเศรษฐกิจพอเพียงมาใช้เป็นแนวทางการพัฒนา

๓. ส่งเสริมผู้ประกอบการผลิตภัณฑ์ชุมชน

๔. ส่งเสริมและสนับสนุนการผลิต การพัฒนา และแปรรูปสินค้าเกษตรปลอดภัย

และได้มาตรฐาน

๕. พัฒนาระบบการคมนาคมโลจิสติกส์ ทางรางและโครงสร้างพื้นฐานรองรับการเชื่อมโยงในพื้นที่กับจังหวัด และความเป็นเมือง

ประเด็นการพัฒนาที่ ๓ : การเสริมสร้างสังคมคุณภาพ สันติสุขอย่างยั่งยืน วัตถุประสงค์

๑. ปัญหาสังคมของจังหวัดในทุกด้านลดลงอย่างต่อเนื่อง จนผ่านเกณฑ์มาตรฐานและเป้าหมายการพัฒนาของประเทศ

เป้าหมายและตัวชี้วัด

๑. จำนวนผู้สูงอายุที่ได้รับการพัฒนาคุณภาพชีวิตที่ดี สุขภาพดี มีงานทำ ไม่น้อยกว่าร้อยละ ๕ ต่อปี

๒. จำนวนแรงงานที่ได้รับการเสริมสร้างผลิตภาพเพิ่มขึ้น ไม่น้อยกว่าร้อยละ ๕ ต่อปี

๓. จำนวนคนพิการ ผู้ด้อยโอกาส ที่ได้รับการพัฒนา และมีคุณภาพชีวิตที่ดีขึ้นไม่น้อยกว่าร้อยละ ๕ ต่อปี

๔. จำนวนเด็กและเยาวชนที่ได้รับการศึกษาขั้นพื้นฐานครบ ๑๐๐ %

๕. อัตราการลดลงของปัญหาอาชญากรรมไม่น้อยกว่าร้อยละ ๕ ต่อปี

๖. อัตราการลดลงของคดียาเสพติด ไม่น้อยกว่าร้อยละ ๕ ต่อปี

๗. ร้อยละของจำนวนครัวเรือนทั้งหมดในจังหวัดที่มีคุณภาพชีวิตที่ดีไม่น้อยกว่าร้อยละ ๘๐ ต่อปี

แนวทางการพัฒนา

๑. พัฒนาศักยภาพคนตามช่วงวัย และการบริหารจัดการการศึกษาทุกระดับเพื่อสร้างสังคมที่มีคุณภาพ

๒. เสริมสร้างความมั่นคง ความปลอดภัยในชีวิตและทรัพย์สิน และความสงบเรียบร้อยด้วยกลไกประชาธิรัฐ

ประเด็นการพัฒนาที่ ๔ : การพัฒนาการท่องเที่ยวและธุรกิจบริการสู่สากล วัตถุประสงค์

๑. เพื่อยกระดับและเพิ่มมูลค่าการท่องเที่ยวและบริการให้เกิดความต่อเนื่องทั้งระบบ

๒. ประชาชน ชุมชน ตื่นตัวต่อการเปลี่ยนแปลง และจังหวัดพิจิตรมีความพร้อมในการเป็นเมืองที่ไปสู่สากล

เป้าหมายและตัวชี้วัด

๑. รายได้จากการท่องเที่ยวเพิ่มขึ้น ไม่น้อยกว่าร้อยละ ๕ ต่อปี

๒. จำนวนนักท่องเที่ยวเพิ่มขึ้น ไม่น้อยกว่า ร้อยละ ๕ ต่อปี

แนวทางการพัฒนา

๑. พัฒนาคุณภาพการท่องเที่ยว และศักยภาพบุคลากรด้านการท่องเที่ยว

๒. พัฒนา/ปรับปรุงโครงสร้างพื้นฐานและสิ่งอำนวยความสะดวกในแหล่งท่องเที่ยว

๓. การประชาสัมพันธ์ด้านการท่องเที่ยวเชิงรุก

๑.๔ ยุทธศาสตร์การพัฒนาขององค์กรปกครองส่วนท้องถิ่นในเขตจังหวัด

การทบทวนยุทธศาสตร์การพัฒนาขององค์กรปกครองส่วนท้องถิ่นในเขตจังหวัดพิจิตร ได้จัดประชุม คณะกรรมการพัฒนาองค์การบริหารส่วนจังหวัดพิจิตร และคณะกรรมการประสานแผนพัฒนาท้องถิ่นระดับจังหวัด พิจิตร เพื่อดำเนินการทบทวนหรือเปลี่ยนแปลงยุทธศาสตร์การพัฒนาขององค์กรปกครองส่วนท้องถิ่นในเขตจังหวัด พิจิตร เสร็จเรียบร้อยแล้ว สำหรับข้อมูลยุทธศาสตร์การพัฒนาขององค์กรปกครองส่วนท้องถิ่นในเขตจังหวัดพิจิตร (พ.ศ. ๒๕๖๑-๒๕๖๕) ประกอบด้วยข้อมูล ดังนี้

วิสัยทัศน์ (Vision)

“ เกษตรก้าวหน้า สมดุลทรัพยากรธรรมชาติและสิ่งแวดล้อม ควบคุมคุณภาพชีวิตที่ดี พร้อมสู่มาตรฐานการท่องเที่ยวอย่างยั่งยืน ”

ยุทธศาสตร์การพัฒนาขององค์กรปกครองส่วนท้องถิ่นในเขตจังหวัดพิจิตร (พ.ศ. ๒๕๖๑-๒๕๖๕)

ยุทธศาสตร์ที่ ๑ : การบริหารจัดการทรัพยากรธรรมชาติและสิ่งแวดล้อมอย่างสมดุล

แนวทางการพัฒนา

๑. พัฒนาแหล่งน้ำในพื้นที่ ให้มีความอุดมสมบูรณ์สอดคล้องกับระบบนิเวศน์ เกิดคุณค่าสูงสุดต่อ การพัฒนาจังหวัดอย่างเป็นระบบ

๒. การบริหารจัดการขยะและของเสียที่เกิดจากพฤติกรรมมนุษย์และกิจกรรมทางสังคม

๓. สนับสนุน ส่งเสริมการบริหารจัดการการใช้พื้นที่เชิงบูรณาการ

ยุทธศาสตร์ที่ ๒ : การพัฒนาเศรษฐกิจและการท่องเที่ยวจากฐานการเกษตร และฐานชุมชน

ที่เข้มแข็ง

แนวทางการพัฒนา

๑. ยกระดับศักยภาพการผลิต สร้างแบรนด์สินค้า การเกษตรสู่สากลด้วยเทคโนโลยี นวัตกรรม และการเกษตรมาตรฐานปลอดภัย

๒. สนับสนุนและพัฒนาโครงสร้างพื้นฐานเพื่อการพัฒนาอาชีพของประชาชนตามแนวทางปรัชญา ของเศรษฐกิจพอเพียง

๓. ส่งเสริมและสนับสนุนการวิจัยและพัฒนาอาชีพทั้งในและนอกภาคการเกษตร

๔. ส่งเสริมและสนับสนุนการท่องเที่ยว

๕. สนับสนุนการพัฒนาโครงสร้างพื้นฐานการผลิตภาคการเกษตร อุตสาหกรรมและการบริการ

๖. ประชาสัมพันธ์เผยแพร่การท่องเที่ยวเชิงรุก

๗. การวางผังเมืองและการพัฒนาเมือง

ยุทธศาสตร์ที่ ๓ : การเสริมสร้างสังคมและคุณภาพชีวิตตามแนวทางเศรษฐกิจพอเพียง

แนวทางการพัฒนา

๑. ส่งเสริมและพัฒนาศักยภาพคนทุกกลุ่มวัยและทุกสถานภาพ เพื่อสร้างสังคมที่มีคุณภาพ

๒. เสริมสร้างความมั่นคงความปลอดภัยในชีวิตและทรัพย์สินและความสงบเรียบร้อยด้วยกลไก

ชุมชน หมู่บ้าน และการบูรณาการทุกภาคส่วน

๓. ส่งเสริมและสนับสนุนการอนุรักษ์วัฒนธรรม ประเพณีท้องถิ่น

๔. ส่งเสริมพัฒนาคุณภาพชีวิตผู้สูงวัยและผู้ด้อยโอกาสทางสังคม

๕. ส่งเสริมและพัฒนาคุณธรรม จริยธรรมที่ดีงาม

**ยุทธศาสตร์ที่ ๔ : การพัฒนาขีดความสามารถทางการบริหาร การบริการสู่สากล
แนวทางการพัฒนา**

๑. พัฒนาบริการภาครัฐ ลดความเหลื่อมล้ำทางสังคม เพิ่มประสิทธิภาพปฏิบัติการเชิงรุกของภารกิจแห่งรัฐทั่วทุกภารกิจงาน

๒. พัฒนาระบบฐานข้อมูล (Big Data) แบบบูรณาการ

ยุทธศาสตร์ที่ ๕ : พัฒนาคูณภาพมาตรฐานการศึกษาและระบบการจัดการเรียนรู้ให้หลากหลายเพื่อมุ่งสู่ความเป็นเลิศ

แนวทางการพัฒนา

๑. ส่งเสริมและสนับสนุนการบริหารจัดการศึกษาในทุกระดับให้มีคุณภาพ

๒. ส่งเสริมสนับสนุนการจัดการเรียนรู้บนฐานแนวคิดปรัชญาของเศรษฐกิจพอเพียง

๓. สนับสนุนการพัฒนาเทคโนโลยีและนวัตกรรมทางการศึกษา

๒. ยุทธศาสตร์ขององค์การบริหารส่วนตำบลหนองพระ

๒.๑ วิสัยทัศน์ (Vision)

“พัฒนาแหล่งน้ำ งามล้ำประเพณี สุขภาพดีทั้งตำบล ผู้คนมีคุณธรรม ก้าวนำเศรษฐกิจประชาชนมีคุณภาพชีวิตที่ดี สัมคคีปรองดอง พี่น้องตำบลหนองพระ”

๒.๒ ยุทธศาสตร์

ยุทธศาสตร์ที่ ๑ การพัฒนาบริหารจัดการทรัพยากรน้ำและอนุรักษ์สิ่งแวดล้อม

ยุทธศาสตร์ที่ ๒ การพัฒนาเพิ่มขีดความสามารถการแข่งขันภาคการเกษตรและสินค้าข้าว

ยุทธศาสตร์ที่ ๓ การพัฒนาแก้ปัญหาและมุ่งพัฒนาสังคมตามแนวทางเศรษฐกิจพอเพียง

ยุทธศาสตร์ที่ ๔ การพัฒนาองค์กรและบริหารกิจการบ้านเมืองที่ดี

ยุทธศาสตร์ที่ ๕ การพัฒนาด้านคุณภาพการจัดการเรียนรู้ให้หลากหลายเพื่อมุ่งสู่ความเป็นเลิศ

๒.๓ เป้าประสงค์

องค์การบริหารส่วนตำบลหนองพระ มุ่งหวังพัฒนาท้องถิ่นให้เจริญทั้งในด้านเศรษฐกิจ สังคม คุณภาพชีวิตของประชาชนในตำบล ให้ประชาชนมีความเป็นอยู่ที่ดีขึ้น จึงได้กำหนดเป้าประสงค์เพื่อสามารถดำเนินการในด้านต่าง ๆ ให้บรรลุตามพันธกิจและวิสัยทัศน์ที่กำหนด ดังนี้

ยุทธศาสตร์ที่ ๑ การพัฒนาบริหารจัดการทรัพยากรน้ำและอนุรักษ์สิ่งแวดล้อม

๑. พัฒนาแหล่งน้ำ ให้เพียงพอต่อการทำการเกษตร อนุรักษ์/ฟื้นฟูทรัพยากรธรรมชาติและสิ่งแวดล้อม ให้มีความอุดมสมบูรณ์สอดคล้องกับพื้นที่

๒. การบริหารจัดการขยะมูลฝอยชุมชนที่ถูกต้องตามหลักวิชาการ ให้เหมาะสมกับพื้นที่

ยุทธศาสตร์ที่ ๒ การพัฒนาเพิ่มขีดความสามารถการแข่งขันภาคการเกษตรและสินค้าข้าว

๑. พัฒนาและวางแผนระบบการคมนาคมขนส่ง ระบบไฟฟ้า และระบบประปา ให้มีมาตรฐานมีประสิทธิภาพ เพียงพอต่อความต้องการของประชาชน

๒. ส่งเสริม สนับสนุน พัฒนาการผลิตและผลิตภัณฑ์ภาคการเกษตร ให้มีคุณภาพตามมาตรฐานตามท้องตลาด

ยุทธศาสตร์ที่ ๓ การพัฒนาแก้ปัญหาและมุ่งพัฒนาสังคมตามแนวทางเศรษฐกิจพอเพียง

๑. การพัฒนาคุณภาพชีวิตของคนทุกกลุ่มวัย ในด้านสวัสดิการสังคม ด้านส่งเสริมกีฬา และนันทนาการ ด้านคุณธรรม จริยธรรม และด้านสาธารณสุข ให้มีประสิทธิภาพ

๒. ประชาชนมีความปลอดภัยในชีวิตและทรัพย์สิน ชุมชนมีความเข้มแข็ง มีศักยภาพในการพัฒนา อาชีพหลักและอาชีพเสริม เพื่อให้ประชาชนมีรายได้ต่อหัวเพิ่มขึ้น

๓. ส่งเสริม สนับสนุน สืบสานอนุรักษ์วัฒนธรรม ประเพณีในท้องถิ่น

ยุทธศาสตร์ที่ ๔ การพัฒนาองค์กรและบริหารกิจการบ้านเมืองที่ดี

๑. การบริหารราชการและการปฏิบัติงานขององค์การบริหารส่วนตำบลหนองพระ ให้มี ประสิทธิภาพ มีผลสัมฤทธิ์สูงสุด และเกิดการบูรณาการในทุกภาคส่วนในการพัฒนาท้องถิ่น

ยุทธศาสตร์ที่ ๕ การพัฒนาด้านคุณภาพการศึกษาจัดการเรียนรู้ให้หลากหลายเพื่อมุ่งสู่ความเป็นเลิศ

๑. พัฒนาระบบการศึกษาขั้นพื้นฐานให้มีคุณภาพ เป็นมาตรฐาน ส่งเสริมการเรียนรู้ทักษะการใช้ ชีวิตของเด็กนักเรียน อีกทั้งการนำเทคโนโลยีและนวัตกรรมทางการศึกษามาประยุกต์ใช้

๒.๔ ตัวชี้วัด และ ๒.๕ ค่าเป้าหมาย

ยุทธศาสตร์การพัฒนา	ตัวชี้วัดและค่าเป้าหมาย
ยุทธศาสตร์ที่ ๑ การพัฒนา บริหารจัดการทรัพยากรน้ำและ อนุรักษ์สิ่งแวดล้อม	๑. แหล่งน้ำได้รับการพัฒนาเพื่อแก้ปัญหาภัยแล้ง/อุทกภัย และการเกษตร มากขึ้น ๒. พื้นที่ป่าไม้และพื้นที่สีเขียว ในพื้นที่เพิ่มมากขึ้น ๓. ปริมาณขยะมูลฝอยชุมชนมีการกำจัดอย่างถูกวิธีตามหลักวิชาการเพิ่ม มากขึ้น
ยุทธศาสตร์ที่ ๒ การพัฒนาเพิ่ม ขีดความสามารถแข่งขันภาค การเกษตรและสินค้าข้าว	๑. ประชาชนได้รับประโยชน์จากการใช้ถนนที่ได้มาตรฐานมากขึ้น ๒. คริวเรือนได้รับประโยชน์จากการมีระบบน้ำประปาใช้เพิ่มมากขึ้น ๓. คริวเรือนได้รับประโยชน์จากการมีระบบไฟฟ้าใช้เพิ่มมากขึ้น ๔. สิ่งปลูกสร้าง อาคาร ถนน และสาธารณะอื่น ได้รับการปรับปรุง ซ่อมแซมตามมาตรฐานมากขึ้น ๕. ชุมชน/หมู่บ้านได้รับการพัฒนาการผลิตและผลิตภัณฑ์ภาคการเกษตร ให้มีคุณภาพตามมาตรฐานมากขึ้น
ยุทธศาสตร์ที่ ๓ การพัฒนา แก้ปัญหาและมุ่งพัฒนาสังคมตาม แนวทางเศรษฐกิจพอเพียง	๑. คริวเรือนในตำบลหนองพระทุกกลุ่มวัย มีคุณภาพชีวิตที่ดีขึ้น ๒. จำนวนประชาชนที่เข้ารับการฝึกอบรมส่งเสริมอาชีพ และอาชีพเสริม มีรายได้เพิ่มขึ้น ๓. ปัญหาอาชญากรรม ยาเสพติด ในพื้นที่ลดลง ๔. การพัฒนา ส่งเสริมด้านศาสนา วัฒนธรรม และประเพณีเพิ่มมากขึ้น ๕. ชุมชนมีความเข้มแข็ง มีศักยภาพในทุกๆด้านเพิ่มมากขึ้น ๖. จำนวนประชาชนผู้สูงวัย ผู้ด้อยโอกาสได้รับการช่วยเหลือครบถ้วน
ยุทธศาสตร์ที่ ๔ การพัฒนา องค์กรและบริหารกิจการ บ้านเมืองที่ดี	๑. ร้อยละผลสัมฤทธิ์ในการปฏิบัติงาน ๒. ร้อยละความพึงพอใจของประชาชนต่อการปฏิบัติงานขององค์กร

<p>ยุทธศาสตร์ที่ ๕ การพัฒนาด้านคุณภาพการจัดการศึกษาจัดการเรียนรู้ให้หลากหลายเพื่อมุ่งสู่ความเป็นเลิศ</p>	<p>๑. การบริหารจัดการศึกษาในทุกระดับมีคุณภาพ มาตรฐานมากขึ้น ๒. นำเทคโนโลยีและนวัตกรรมทางการศึกษามาประยุกต์ใช้มากขึ้น ๓. บุคลากรได้รับการพัฒนาทักษะการสอนมากขึ้น</p>
---	---

๒.๖ กลยุทธ์

เพื่อให้บรรลุตามวิสัยทัศน์ของตำบลหนองพระ จำเป็นอย่างยิ่งที่จะต้องให้ความสำคัญกับการวางบทบาทการพัฒนาตำบลหนองพระในอนาคตอย่างเหมาะสม และสอดคล้องกับปัญหาความต้องการของประชาชน รวมถึงสอดคล้องกับศักยภาพและบทบาทหน้าที่ขององค์การบริหารส่วนตำบลหนองพระ เพื่อที่จะให้ประชาชนได้รับประโยชน์สูงสุด ดังนั้นองค์การบริหารส่วนตำบลหนองพระจึงได้กำหนดกลยุทธ์ขึ้น ดังนี้

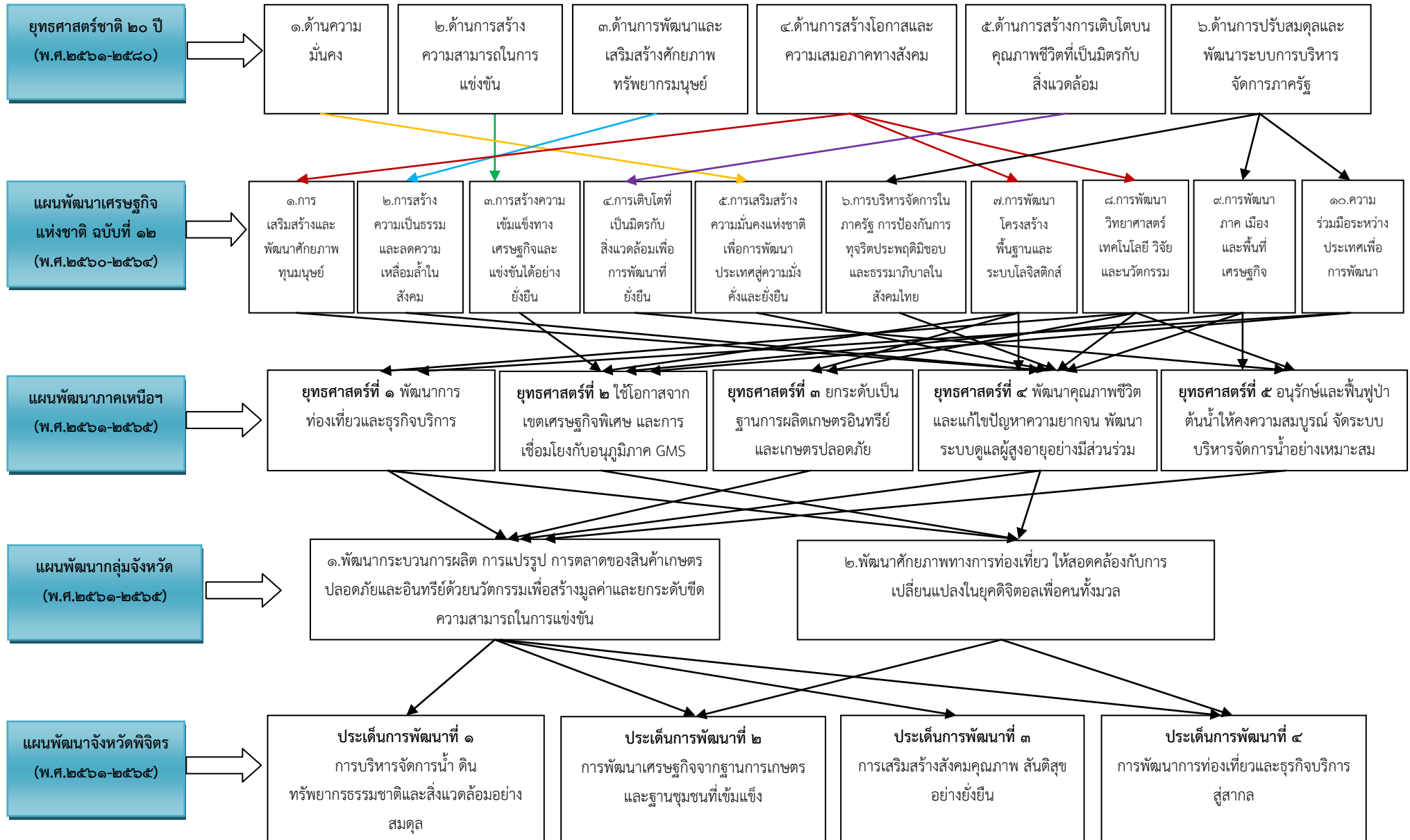
๑. การบริหารจัดการทรัพยากรธรรมชาติและสิ่งแวดล้อม
๒. การพัฒนาระบบโครงสร้างพื้นฐาน และระบบสาธารณูปโภค-สาธารณูปการ
๓. การพัฒนาคุณภาพชีวิต บำรุงศิลปะ วัฒนธรรม จารีตประเพณี และภูมิปัญญาท้องถิ่น
๔. การบริหารราชการที่ดี ส่งเสริมและสนับสนุนการมีส่วนร่วมของประชาชน
๕. การจัดการศึกษาที่มีคุณภาพ

๒.๗ จุดยืนทางยุทธศาสตร์ (Positioning)

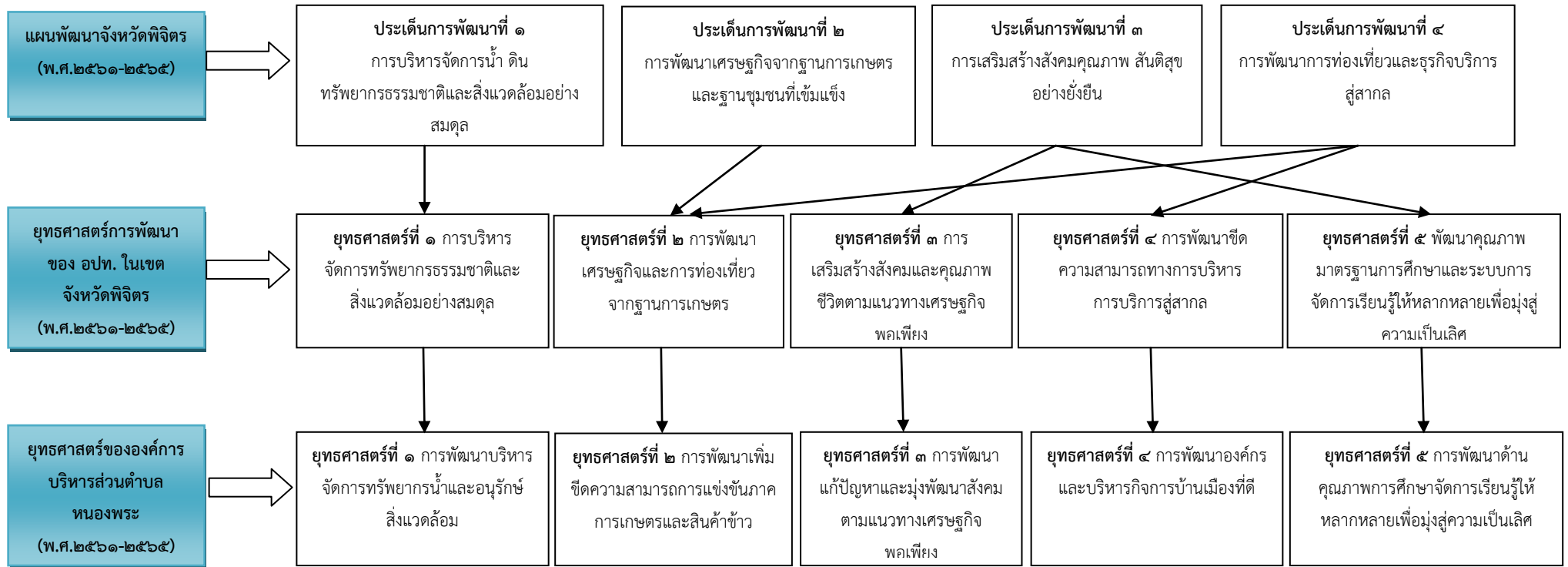
องค์การบริหารส่วนตำบลหนองพระ ให้ความสำคัญต่อการดำเนินการแก้ไขปัญหาความเดือดร้อนต่าง ๆ และการพัฒนาคุณภาพชีวิตของประชาชนในทุกด้าน โดยเฉพาะเรื่องการพัฒนา ปรับปรุงการจัดบริการด้านสาธารณะ หรือโครงสร้างพื้นฐาน ซึ่งถือเป็นด้านที่มีความสำคัญ ตลอดจนการพัฒนาด้านการศึกษา อันเป็นพื้นฐานที่สำคัญในการพัฒนาทรัพยากรมนุษย์ให้มีคุณภาพ ควบคู่ไปกับการพัฒนาด้านสังคม เศรษฐกิจ ทรัพยากรธรรมชาติและสิ่งแวดล้อม ซึ่งมีความสำคัญไม่ยิ่งหย่อนไปกว่ากัน โดยยึดหลักการมีส่วนร่วม ความสอดคล้องกันกับนโยบายของรัฐบาล มีการวิเคราะห์สภาพแวดล้อม สภาพปัญหา ความต้องการของประชาชน องค์การบริหารส่วนตำบลหนองพระ จึงกำหนดจุดยืนทางยุทธศาสตร์การพัฒนาไว้ ๕ ประเด็นยุทธศาสตร์ ดังนี้

- ยุทธศาสตร์ที่ ๑ การพัฒนาบริหารจัดการทรัพยากรน้ำและอนุรักษ์สิ่งแวดล้อม
- ยุทธศาสตร์ที่ ๒ การพัฒนาเพิ่มขีดความสามารถการแข่งขันภาคการเกษตรและสินค้าข้าว
- ยุทธศาสตร์ที่ ๓ การพัฒนาแก้ปัญหาและมุ่งพัฒนาสังคมตามแนวทางเศรษฐกิจพอเพียง
- ยุทธศาสตร์ที่ ๔ การพัฒนาองค์กรและบริหารกิจการบ้านเมืองที่ดี
- ยุทธศาสตร์ที่ ๕ การพัฒนาด้านคุณภาพการจัดการศึกษาจัดการเรียนรู้ให้หลากหลายเพื่อมุ่งสู่ความเป็นเลิศ

๒.๘ ความเชื่อมโยงของยุทธศาสตร์ในภาพรวม



๒.๘ ความเชื่อมโยงของยุทธศาสตร์ในภาพรวม (ต่อ)



แผนที่ยุทธศาสตร์ (Strategy Map) ขององค์การบริหารส่วนตำบลหนองพระ



๓. การวิเคราะห์เพื่อพัฒนาท้องถิ่น

๓.๑ การวิเคราะห์กรอบการจัดทำยุทธศาสตร์ขององค์กรปกครองส่วนท้องถิ่น

องค์การบริหารส่วนตำบลหนองพระ ได้จัดให้มีการประชุมประชาคม เพื่อรับฟังปัญหาความเดือดร้อนและความคิดเห็นในการพัฒนาท้องถิ่น ในการนี้จึงได้รวบรวมข้อมูลต่าง ๆ ที่ผ่านการประชุมประชาคมในระดับหมู่บ้าน และระดับตำบล มาวิเคราะห์และสรุปได้ ดังนี้

ปัจจัยภายใน

จุดแข็งของการพัฒนา (Strength)

๑. มีการแบ่งส่วนงานที่เหมาะสม และพื้นที่รับผิดชอบชัดเจน
๒. มีการกำกับดูแลอย่างทั่วถึง
๓. สามารถออกกฎระเบียบข้อบังคับตำบลของตนเองได้
๔. มีงบประมาณเป็นของตนเอง
๕. ผู้บริหารมีวิสัยทัศน์ ความรู้ ความสามารถ และบุคลากรมีการทำงานเป็นทีม
๖. มีเครื่องมือที่มีคุณภาพ และเทคโนโลยีที่เพียงพอ
๗. มีการมอบอำนาจ กระจายอำนาจ การบริหารจัดการที่ดี
๘. มีการบูรณาการงานร่วมกันในพื้นที่

จุดอ่อนของการพัฒนา (Weak)

๑. ระเบียบกฎหมาย อปท. มีการเปลี่ยนแปลงอยู่ตลอดเวลา
๒. งบประมาณมีอยู่จำกัด
๓. บางตำแหน่งสายงานยังมีเจ้าหน้าที่ปฏิบัติงานไม่เพียงพอ
๔. การจัดเก็บฐานข้อมูลต่างๆ ของอบต.หนองพระ ยังไม่เป็นระบบ
๕. บุคลากรบางส่วนยังขาดความรู้ ความสามารถ เทคนิควิชาการใหม่ๆ สำหรับการปฏิบัติงาน
๖. ขาดแคลนแหล่งน้ำ และระบบส่งน้ำทางชลประทาน
๗. ประชาชนขาดความรู้ความเข้าใจทางด้านการเกษตร และข้อมูลการตลาด
๘. การบริหารจัดการน้ำเพื่อการอุปโภค-บริโภค ยังไม่เพียงพอ

ปัจจัยภายนอก

โอกาสในการพัฒนา (Opportunity)

๑. ได้รับความร่วมมือจากหน่วยงานภาครัฐ เอกชน ทั้งภายในและภายนอก
๒. การแทรกแซงทางการเมืองน้อย
๓. มีนโยบายที่ชัดเจนและสอดคล้องกับแผนพัฒนา
๔. มีพื้นที่ที่เหมาะสมกับการผลิตพืชผลทางการเกษตร
๕. มีความหลากหลายทางด้านวัฒนธรรม ประเพณี
๖. มีระบบสารสนเทศ การสื่อสาร และเทคโนโลยีที่ทันสมัย

อุปสรรคในการพัฒนา (Threat)

๑. พื้นที่ของตำบลหนองพระ เป็นพื้นที่แห้งแล้ง
๒. ปัญหาเสพติดที่ไม่สามารถดำเนินการให้หมดไปในพื้นที่
๓. ปัญหาสังคมผู้สูงอายุ

๔. ประชาชนขาดจิตสำนึก ไม่รู้จักอนุรักษ์ทรัพยากรธรรมชาติและสิ่งแวดล้อม

วิเคราะห์ศักยภาพในด้าน ต่างๆ ดังนี้

ด้าน	สภาพปัญหา
๑. ด้านการศึกษา ศาสนา และวัฒนธรรม	๑. บุคลากรทางการศึกษายังมีคุณภาพไม่ดีพอ ๒. เด็กนักเรียนบางคนมีปัญหาในการเดินทางมาเรียน ๓. สื่อการเรียนการสอนที่จำเป็นมีไม่เพียงพอ ๔. ศพด. สังกัดองค์การบริหารส่วนตำบลหนองพระ ทั้ง ๓ แห่ง อยู่ในเนื้อที่ของโรงเรียนของ สพฐ. และวัด ทำให้ไม่สามารถขยายอาคาร หรือจัดสร้างอาคารเรียนเพิ่มได้
๒. ด้านเศรษฐกิจ	๑. ปัญหาความยากจน รายรับไม่พอกับรายจ่าย ๒. ค่าครองชีพในปัจจุบันสูง ๓. ราคาผลผลิตทางการเกษตรตกต่ำ ๔. ปัญหาภัยแล้งทำให้ขาดแคลนน้ำในการทำเกษตร ๕. ขาดการส่งเสริมอาชีพอย่างจริงจังของหน่วยงานที่เกี่ยวข้อง
๓. ด้านสังคม	๑. ปัญหายาเสพติดระบาดในพื้นที่ ๒. ปัญหาสถาบันครอบครัวที่ไม่แข็งแรง ๓. ปัญหาด้านการสงเคราะห์ดูแลผู้สูงอายุ คนพิการ ผู้ด้อยโอกาสยังไม่เพียงพอ ๔. ปัญหาการขโมยทรัพย์สินในพื้นที่
๔. ด้านทรัพยากรธรรมชาติและสิ่งแวดล้อม	๑. ประชาชนขาดความตระหนัก ขาดจิตสำนึกในการช่วยกันดูแลรักษาทรัพยากรธรรมชาติและสิ่งแวดล้อม ๒. ปัญหาฝักตบขวาและวัชพืชตามแหล่งน้ำสาธารณะ ๓. ปัญหาคูคลอง ลำเหมืองตื้นเขินทำให้การระบายน้ำทำได้ไม่ดี ๔. ปัญหาเรื่องการบริหารจัดการขยะมูลฝอยชุมชน

๓.๒ การประเมินสถานการณ์สภาพแวดล้อมภายนอกที่เกี่ยวข้อง

การวิเคราะห์ศักยภาพเพื่อประเมินสถานการณ์การพัฒนาในปัจจุบันและโอกาสการพัฒนาในอนาคตขององค์การบริหารส่วนตำบลหนองพระ ด้วยการวิเคราะห์จุดแข็ง จุดอ่อน โอกาส และอุปสรรค (SWOT Analysis)

๑. ด้านการศึกษา ศาสนา และวัฒนธรรม

จุดแข็ง (Strengths)	จุดอ่อน (Weakness)
๑) ศูนย์พัฒนาเด็กเล็กสังกัดองค์การบริหารส่วนตำบลหนองพระ ทั้ง ๓ แห่งตั้งอยู่ในพื้นที่มีรั้วรอบขอบชิด และมีบุคลากรทางการศึกษาเพียงพอต่อการจัดการเรียนการสอน ๒) ผู้นำชุมชน และผู้ประกอบการให้ความร่วมมือ และสนับสนุนในการพัฒนาทางการศึกษา ๓) บุคลากรทางการศึกษามีความรู้ความสามารถในการปฏิบัติหน้าที่	๑) ศูนย์พัฒนาเด็กเล็กสังกัดองค์การบริหารส่วนตำบลหนองพระ ทั้ง ๓ แห่ง มีพื้นที่และบริเวณสำหรับการจัดการเรียนการสอนคับแคบ ไม่เหมาะสมกับจำนวนเด็กนักเรียน ๒) การบริหารงานด้านการศึกษา ไม่ต่อเนื่องเนื่องจากขาดบุคลากร

โอกาส (Opportunity)	อุปสรรค (Threats)
<p>๑) ผู้บริหาร และผู้นำชุมชน ให้ความสำคัญต่อการจัดการศึกษาปฐมวัย</p> <p>๒) ได้รับการสนับสนุนงบประมาณอย่างเพียงพอต่อการจัดการศึกษาได้อย่างมีประสิทธิภาพ</p> <p>๓) มีประชาชนชาวบ้านที่สามารถถ่ายทอดองค์ความรู้ให้แก่ชุมชน</p>	<p>๑) ศูนย์พัฒนาเด็กเล็กสังกัดองค์การบริหารส่วนตำบลหนองพระ ทั้ง ๓ แห่ง อยู่ในเนื้อที่ของโรงเรียนของ สพฐ. และวัด ทำให้ไม่สามารถขยายอาคาร หรือจัดสร้างอาคารเรียนเพิ่มเติม</p> <p>๒) อิทธิพลของสื่อในปัจจุบัน มีต่อการพัฒนาด้านความรู้ และพฤติกรรมของเด็ก</p>

๒. ด้านเศรษฐกิจ

จุดแข็ง (Strengths)	จุดอ่อน (Weakness)
<p>๑. สภาพพื้นที่เอื้ออำนวยกับการทำการเกษตรในช่วงฤดูฝน</p> <p>๒. ประชาชนทำการเกษตรมากกว่าร้อยละ ๘๐%</p> <p>๓. มีอ่างกักเก็บน้ำที่สำคัญ ๒ แห่ง</p>	<p>๑. เกษตรกรยังขาดความรู้ด้านการนำเทคโนโลยีใหม่มาใช้</p> <p>๒. เกษตรกรผลิตผลผลิตเพื่อจำหน่ายโดยไม่มีความรู้ด้านการแปรรูปผลิตภัณฑ์และการจำหน่าย</p> <p>๓. รายได้เฉลี่ยต่อหัว ค่อนข้างต่ำ</p>
โอกาส (Opportunity)	อุปสรรค (Threats)
<p>๑. รัฐบาลให้ความสำคัญในการพัฒนาระบบเศรษฐกิจ</p> <p>๒. รัฐบาล และทุกภาคส่วนให้ความสำคัญด้านสินค้าเกษตรแปรรูป สินค้าเกษตรปลอดภัย และการท่องเที่ยวเชิงธรรมชาติ</p>	<p>๑. ค่าครองชีพสูง ค่าปุ๋ย ค่ายา มีต้นทุนสูง</p> <p>๒. ราคาผลผลิตทางการเกษตรตกต่ำ</p> <p>๓. เกษตรกรมีภาระหนี้สินสูง</p> <p>๔. ขาดการรวมกลุ่ม การมีส่วนร่วมของประชาชน</p>

๓. ด้านสังคม

จุดแข็ง (Strengths)	จุดอ่อน (Weakness)
<p>๑. ผู้บริหารท้องถิ่น ให้ความสำคัญในการพัฒนาระดับคุณภาพชีวิต และความปลอดภัยของประชาชน</p>	<p>๑. ขาดการประสานงานที่ดีระหว่างหน่วยงานงบประมาณในการดำเนินการต่างๆ ที่เกี่ยวข้อง</p> <p>๒. สภาพสังคมปัจจุบันมีความอ่อนแอ ขาดวินัย</p> <p>๓. ขาดวัสดุอุปกรณ์และเครื่องมือในการป้องกันและบรรเทาสาธารณภัย</p>
โอกาส (Opportunity)	อุปสรรค (Threats)
<p>๑. ยาเสพติด</p> <ul style="list-style-type: none"> - รัฐบาลให้ความสำคัญในการแก้ไขปัญหา - มีการจัดการแข่งขันกีฬาต้านยาเสพติด <p>๒. กีฬา</p> <ul style="list-style-type: none"> - อปท. มีการจัดการแข่งขันกีฬาทุกปี - มีการจัดซื้ออุปกรณ์กีฬา <p>๓. สังคมสงเคราะห์</p> <ul style="list-style-type: none"> - เบี้ยยังชีพผู้สูงอายุ คนพิการ - มีงบประมาณในการช่วยเหลือผู้ด้อยโอกาส ผู้ยากไร้ 	<p>๑. ยาเสพติด</p> <ul style="list-style-type: none"> - การแพร่ระบาดของยาเสพติดยังมีอยู่ในพื้นที่ - สถาบันครอบครัวมีความอ่อนแอ - เจ้าหน้าที่ตำรวจขาดความจริงจัง และต่อเนื่องในการจับกุม - มีผู้มีอิทธิพลในพื้นที่เกี่ยวข้องกับยาเสพติด <p>๒. กีฬา</p> <ul style="list-style-type: none"> - สถานที่ออกกำลังกาย เล่นกีฬาไม่เพียงพอ - ประชาชนโดยทั่วไปไม่ให้ความสำคัญเท่าที่ควร <p>๓. สังคมสงเคราะห์</p>

<p>๔. ความปลอดภัยในชีวิตและทรัพย์สิน</p> <ul style="list-style-type: none"> - มีเจ้าหน้าที่เฝ้าเวร กรณีเกิดเหตุฉุกเฉิน - มีระดับเพลิงเตรียมพร้อมปฏิบัติการ - มีสายตรวจประจำตำบล - มีการจัด อปพร. เข้าเวร ตามเทศกาลสำคัญ <p>๕. สาธารณสุข</p> <ul style="list-style-type: none"> - มี รพ.สต. ๒ แห่ง - มีอาสาสมัครสาธารณสุขประจำหมู่บ้าน 	<ul style="list-style-type: none"> - งบประมาณในการช่วยเหลือมีจำกัด - มีการร้องเรียนสื่อ โดยไม่เป็นไปตามขั้นตอน <p>๔. ความปลอดภัยในชีวิตและทรัพย์สิน</p> <ul style="list-style-type: none"> - บุคลากร ระดับเพลิง มีไม่เพียงพอ <p>๕. สาธารณสุข</p> <ul style="list-style-type: none"> - ประชาชนขาดความรู้ในการดูแลตัวเองขั้นพื้นฐาน - โรคติดต่อตามฤดูกาล เช่น ไข้เลือดออก มือเท้าปาก
---	---

๔. ด้านทรัพยากรธรรมชาติและสิ่งแวดล้อม

จุดแข็ง (Strengths)	จุดอ่อน (Weakness)
๑. ผู้บริหารท้องถิ่น ให้ความสำคัญในการพัฒนาอนุรักษ์ ฟื้นฟูทรัพยากรธรรมชาติและสิ่งแวดล้อม	๑. ประชาชนขาดความรู้ ขาดจิตสำนึกในการช่วยกันดูแลรักษาทรัพยากรธรรมชาติและสิ่งแวดล้อม และการบริหารจัดการขยะมูลฝอยอย่างถูกหลักวิชาการ
โอกาส (Opportunity)	อุปสรรค (Threats)
๑. เป็นภารกิจที่ อปท. ให้ความสำคัญ	๑. คุคลอง ลำเหมืองตื้นเขิน มีฝักตบขวาและวัชพืชปกคลุม