



แผนอัตรากำลัง 3 ปี

ปีงบประมาณ

พ.ศ. 2561 – 2563

เทศบาลตำบลเนินปอ

อำเภอสามง่าม จังหวัดพิจิตร

คำนำ

เทศบาลตำบลเนินปอ ได้มีการจัดทำแผนอัตรากำลัง 3 ปี โดยมีโครงสร้างการ แบ่งงานและระบบงานที่เหมาะสมไม่ซ้ำซ้อนมีการกำหนดตำแหน่ง การจัดอัตรากำลังให้เหมาะสมกับอำนาจหน้าที่ของเทศบาล ตามพระราชบัญญัติเทศบาล พ.ศ. 2496 แก้ไขเพิ่มเติมถึงฉบับที่ 13 พ.ศ. 2552 และตามพระราชบัญญัติกำหนดแผนและขั้นตอนการกระจายอำนาจให้องค์กรปกครองส่วนท้องถิ่น พ.ศ. 2542 และเพื่อให้คณะกรรมการพนักงานเทศบาล (ก.ท.จ.) ตรวจสอบการกำหนดตำแหน่งและการใช้ตำแหน่งพนักงานเทศบาลให้เหมาะสม

ทั้งยังใช้เป็นแนวทางในการดำเนินการวางแผนการใช้อัตรากำลัง การพัฒนาบุคลากรของเทศบาลให้เหมาะสมอีกด้วย

เทศบาลตำบลเนินปอ จึงได้มีการวางแผนอัตรากำลังใช้ประกอบในการจัดสรรงบประมาณและบรรจุแต่งตั้งพนักงานเทศบาล เพื่อให้การบริหารงานของเทศบาลให้เกิดประโยชน์ต่อประชาชน เกิดผลสัมฤทธิ์ต่อภารกิจตามอำนาจหน้าที่ มีประสิทธิภาพ มีความคุ้มค่า สามารถลดขั้นตอนการปฏิบัติงาน และมีการลดภารกิจและยุบเลิกหน่วยงานที่ไม่จำเป็น การปฏิบัติภารกิจสามารถตอบสนองความต้องการของประชาชนได้เป็นอย่างดี

เทศบาลตำบลเนินปอ

สารบัญ

เรื่อง	หน้า
1. หลักการและเหตุผล	1
2. วัตถุประสงค์	2
3. ขอบเขตและแนวทางในการจัดทำแผนอัตรากำลัง 3 ปี	2
4. สภาพปัญหาความต้องการของประชาชนในเขตเทศบาล	3
5. ภารกิจอำนาจหน้าที่ของเทศบาล	5
6. ภารกิจหลักและภารกิจรอง	7
7. สรุปปัญหาและแนวทางในการบริหารงานบุคคล	7
8. โครงสร้างการกำหนดตำแหน่ง	8
9. ภาระค่าใช้จ่ายเกี่ยวกับเงินเดือนประโยชน์ตอบแทนอื่น	16
10. แผนภูมิโครงสร้างการแบ่งส่วนราชการตามแผนอัตรากำลัง 3 ปี	19
11. บัญชีแสดงการจัดคนลงสู่ตำแหน่งและการกำหนดเลขที่ตำแหน่งในสายงานราชการ	21
12. แนวทางการพัฒนาพนักงานเทศบาล	29
13. ประกาศคุณธรรม จริยธรรมของพนักงานเทศบาล	29

.....

แผนอัตรากำลัง 3 ปี
ปีงบประมาณ พ.ศ. 2561 - 2563
เทศบาลตำบลเนินปอ

.....

1. หลักการและเหตุผล

1.1 ประกาศคณะกรรมการกลางพนักงานเทศบาล (ก.ท.) ได้มีประกาศคณะกรรมการกลางพนักงานเทศบาล (ก.ท.) เรื่อง มาตรฐานทั่วไปเกี่ยวกับการจัดทำมาตรฐานกำหนดตำแหน่งพนักงานเทศบาล พ.ศ. 2558 และเรื่อง มาตรฐานทั่วไปเกี่ยวกับโครงสร้างส่วนราชการและระดับตำแหน่งขององค์กรปกครองส่วนท้องถิ่น พ.ศ. 2558 จึงต้องมีการปรับปรุงแผนอัตรากำลังในรายการต่างๆ ที่เกี่ยวข้อง

1.2 ประกาศคณะกรรมการกลางพนักงานเทศบาล (ก.ท.) เรื่อง มาตรฐานทั่วไปเกี่ยวกับอัตราตำแหน่งกำหนดให้คณะกรรมการข้าราชการหรือพนักงานส่วนท้องถิ่น (ก.จังหวัด) กำหนดตำแหน่งพนักงานเทศบาล ว่าจะมีตำแหน่ง ระดับใด อยู่ในส่วนราชการใด จำนวนเท่าใด ให้คำนึงถึงภาระหน้าที่ความรับผิดชอบ ลักษณะงานที่ต้องปฏิบัติ ความยาก ปริมาณและคุณภาพของงาน ตลอดจนทั้งภาระค่าใช้จ่ายของเทศบาล ที่จะต้องจ่ายในด้านบุคคล โดยให้เทศบาลจัดทำแผนอัตรากำลังของข้าราชการหรือพนักงานส่วนท้องถิ่น เพื่อใช้ในการกำหนดตำแหน่งโดยความเห็นชอบของคณะกรรมการพนักงานเทศบาล ทั้งนี้ ให้เป็นไปตามหลักเกณฑ์ และวิธีการที่คณะกรรมการกลางพนักงานเทศบาล (ก.ท.) กำหนด

1.3 คณะกรรมการพนักงานเทศบาล (ก.ท.) ได้มีมติเห็นชอบประกาศกำหนดการกำหนดตำแหน่งพนักงานเทศบาล โดยกำหนดแนวทางให้เทศบาลตำบลเนินปอ จัดทำแผนอัตรากำลังของเทศบาล เพื่อเป็นกรอบในการกำหนดตำแหน่งและการใช้ตำแหน่งพนักงานเทศบาล ลูกจ้างประจำและพนักงานจ้าง โดยให้เสนอให้คณะกรรมการพนักงานเทศบาลจังหวัดพิจิตร (ก.ท.จ.) พิจารณาให้ความเห็นชอบ โดยได้กำหนดให้เทศบาลตำบลเนินปอ แต่งตั้งคณะกรรมการจัดทำแผนอัตรากำลัง วิเคราะห์อำนาจหน้าที่และภารกิจของเทศบาลตำบลเนินปอ วิเคราะห์ความต้องการกำลังคน วิเคราะห์การวางแผนการใช้กำลังคน จัดทำกรอบอัตรากำลัง และกำหนดหลักเกณฑ์และเงื่อนไข ในการกำหนดตำแหน่งพนักงานเทศบาลตามแผนอัตรากำลัง 3 ปี

1.4 จากหลักการและเหตุผลดังกล่าว เทศบาลตำบลเนินปอ จึงได้จัดทำแผนอัตรากำลัง 3 ปี สำหรับปีงบประมาณ พ.ศ.2561 – 2563 ขึ้น

2. วัตถุประสงค์

2.1 เพื่อให้เทศบาลตำบลเนินปอ มีโครงสร้างการแบ่งงานและระบบงาน ระบบการจ้างที่เหมาะสม ไม่ซ้ำซ้อนอันจะเป็นการประหยัดงบประมาณรายจ่ายของเทศบาล

2.2 เพื่อให้เทศบาลตำบลเนินปอ มีการกำหนดตำแหน่งการจัดอัตรากำลัง โครงสร้างให้เหมาะสมกับอำนาจหน้าที่ของเทศบาลตำบลเนินปอ ตามกฎหมายจัดตั้งเทศบาลแต่ละประเภท และตามพระราชบัญญัติกำหนดแผนและขั้นตอนการกระจายอำนาจให้องค์กรปกครองส่วนท้องถิ่น พ.ศ. 2542 และกฎหมายที่เกี่ยวข้อง

2.3 เพื่อให้คณะกรรมการพนักงานเทศบาลจังหวัดพิจิตร (ก.ท.จ.) สามารถตรวจสอบการกำหนดตำแหน่งและการใช้ตำแหน่งพนักงานเทศบาล ลูกจ้างประจำว่าถูกต้องเหมาะสมหรือไม่

2.4 เพื่อให้คณะกรรมการพนักงานเทศบาลจังหวัดพิจิตร (ก.ท.จ.) สามารถตรวจสอบการกำหนดประเภทตำแหน่งและการสรรหาและเลือกสรรตำแหน่งพนักงานจ้างว่าถูกต้องเหมาะสมหรือไม่

2.5 เพื่อเป็นแนวทางในการดำเนินการวางแผนการใช้อัตรากำลังการพัฒนาบุคลากรของเทศบาลตำบลเนินปอ

2.6 เพื่อให้เทศบาลตำบลเนินปอ สามารถวางแผนอัตรากำลัง ในการบรรจุแต่งตั้งข้าราชการ และการใช้อัตรากำลังของบุคลากร เพื่อให้การบริหารงานของเทศบาลตำบลเนินปอ เกิดประโยชน์ต่อประชาชนเกิดผลสัมฤทธิ์ต่อภารกิจตามอำนาจหน้าที่ มีประสิทธิภาพมีความคุ้มค่าสามารถลดขั้นตอนการปฏิบัติงานและมีการลดภารกิจและยุบเลิกหน่วยงานที่ไม่จำเป็นการปฏิบัติภารกิจสามารถตอบสนองความต้องการของประชาชนได้เป็นอย่างดี

2.7 เพื่อให้เทศบาลดำเนินการวางแผนการใช้อัตรากำลังบุคลากรให้เหมาะสม การพัฒนาบุคลากรได้อย่างต่อเนื่องมีประสิทธิภาพ และสามารถควบคุมภาระค่าใช้จ่ายด้านการบริหารงานบุคคลของเทศบาลให้ เป็นไปตามที่กฎหมายกำหนด

2.8 เพื่อให้เทศบาลมีการกำหนดตำแหน่งอัตรากำลังของบุคลากรที่สามารถตอบสนองการปฏิบัติงานของเทศบาลที่มีความจำเป็นเร่งด่วน และสนองนโยบายของรัฐบาล หรือมติคณะรัฐมนตรี หรือนโยบายของเทศบาลตำบลเนินปอ

3. ขอบเขตและแนวทางในการจัดทำแผนอัตรากำลัง 3 ปี

3.1 วิเคราะห์ภารกิจ อำนาจหน้าที่ความรับผิดชอบของเทศบาลตำบลเนินปอ ตามพรบ.เทศบาล พ.ศ. 2496 และที่แก้ไขเพิ่มเติมจนถึงปัจจุบัน และตามพระราชบัญญัติแผนและขั้นตอนการกระจายอำนาจให้องค์กรปกครองส่วนท้องถิ่น พ.ศ. 2542 ตลอดจนกฎหมายอื่นให้สอดคล้องกับแผนพัฒนาเศรษฐกิจและสังคมแห่งชาติ แผนพัฒนาจังหวัด แผนพัฒนาอำเภอ แผนพัฒนาตำบล นโยบายของรัฐบาล มติคณะรัฐมนตรี นโยบายนายกเทศมนตรี และเทศบาลตำบลเนินปอ รวมถึงสภาพปัญหาของเทศบาลตำบลเนินปอ

3.2 กำหนดโครงสร้างการแบ่งส่วนราชการภายในและการจัดระบบงาน เพื่อรองรับภารกิจตามอำนาจหน้าที่ความรับผิดชอบ ให้สามารถแก้ปัญหาของจังหวัดพิจิตร ได้อย่างมีประสิทธิภาพและตอบสนองความต้องการของประชาชน

3.3 กำหนดตำแหน่งในสายงานต่างๆ จำนวนตำแหน่ง และระดับตำแหน่ง ให้เหมาะสมกับภาระหน้าที่ความรับผิดชอบ ปริมาณงาน และคุณภาพของงาน รวมทั้งสร้างความก้าวหน้าในสายอาชีพของกลุ่มงานต่างๆ

3.4 กำหนดความต้องการพนักงานจ้างในเทศบาล โดยให้หัวหน้าส่วนราชการเข้ามามีส่วนร่วม เพื่อกำหนดความจำเป็นและความต้องการในการใช้พนักงานจ้างให้ตรงกับภารกิจและอำนาจหน้าที่ที่ต้องปฏิบัติอย่างแท้จริง และต้องคำนึงถึงโครงสร้างส่วนราชการ และจำนวนพนักงานเทศบาล ลูกจ้างประจำในเทศบาล ประกอบการกำหนดประเภทตำแหน่งพนักงานจ้าง

3.5 กำหนดประเภทตำแหน่งพนักงานจ้าง จำนวนตำแหน่งให้เหมาะสมกับภารกิจ อำนาจหน้าที่ ความรับผิดชอบ ปริมาณงานและคุณภาพของงานให้เหมาะสมกับโครงสร้างส่วนราชการของเทศบาล

3.6 จัดทำกรอบอัตรากำลัง 3 ปี โดยภาระค่าใช้จ่ายด้านการบริหารงานบุคคลต้องไม่เกินร้อยละสี่สิบของงบประมาณรายจ่าย

3.7 ให้พนักงานเทศบาล ลูกจ้างประจำและพนักงานจ้างทุกคน ได้รับการพัฒนาความรู้ความสามารถอย่างน้อยปีละ 1 ครั้ง

4. สภาพปัญหาของพื้นที่และความต้องการของประชาชน

เพื่อให้การวางแผนอัตรากำลัง 3 ปี ของเทศบาลตำบลเนินปอ มีความครบถ้วน สามารถดำเนินการตามอำนาจหน้าที่ได้อย่างมีประสิทธิภาพ สามารถวิเคราะห์สภาพปัญหาในเขตพื้นที่ของเทศบาล ว่ามีปัญหอะไรและความจำเป็นพื้นฐานและความต้องการของประชาชนในเขตพื้นที่ที่สำคัญ ดังนี้

สภาพปัญหาของเขตพื้นที่ที่รับผิดชอบและความต้องการของประชาชน โดยแบ่งออกเป็นด้านต่าง ๆ ดังนี้

1. ปัญหาด้านโครงสร้างพื้นฐาน

1.1 การคมนาคมไม่สะดวก

- ถนนชำรุด เนื่องจากอายุการใช้งาน/การบรรทุกเกินขนาด/ขาดงบประมาณในการบำรุงรักษาอย่างทั่วถึง
- ถนนไม่ได้มาตรฐาน ถนนแคบ ไม่สามารถขยายได้ ไม่มีไหล่ทาง หลายสายเป็นถนนลูกรัง หน้าฝนเป็นหลุมบ่อหน้าแล้งเป็นฝุ่น
- การไม่มีท่อระบายน้ำ หรือท่อระบายน้ำชำรุด ทำให้เกิดปัญหา น้ำท่วมขัง ทั้งน้ำฝนและน้ำเสีย ที่ใช้ตามบ้านเรือน เป็นดิน และน้ำท่วมขังจากสถานะน้ำฝน

1.2 ไฟฟ้าแสงสว่างไม่ครอบคลุม

- ไฟฟ้าแสงสว่างสาธารณะไม่ครอบคลุมทั่วพื้นที่ เนื่องจากงบประมาณมีอยู่อย่างจำกัด

1.3 ระบบประปาไม่ครอบคลุม

- พื้นที่กว้างต้องใช้งบประมาณมากในการให้บริการขยายเขตประปา
- ระบบประปาหมู่บ้าน ปริมาณน้ำไม่เพียงพอตลอดฤดูกาล

1.4 ผังเมือง

- ไม่มีการจัดระบบผังเมืองที่ดี
- การบังคับใช้กฎหมายที่เกี่ยวข้อง ไม่สามารถทำได้เต็มที่

2. ปัญหาด้านคุณภาพชีวิต

2.1 การศึกษา

- ประชาชนบางส่วนของตำบลมีการศึกษาค่ำ

- ประชาชนเห็นความสำคัญของการศึกษาน้อยกว่าการหาเลี้ยงชีพประจำวัน
- แหล่งเรียนรู้ชุมชนหรือศูนย์ข้อมูลข่าวสารชุมชนมีน้อย
- ขาดวัสดุอุปกรณ์ในการเรียนการสอนและสื่อทางการศึกษาที่ทันสมัย

2.2 รายได้ไม่เพียงพอกับรายจ่าย

- ขาดการประกอบอาชีพเสริมเกิดภาวะการว่างงาน
- ขาดความรู้และทักษะในการประกอบอาชีพ
- การรวมกลุ่มอาชีพ ขาดการบริหารจัดการที่ดี

2.3 สาธารณสุข

- ประชาชนไม่ได้รับการวางแผนครอบครัวอย่างครบถ้วนสมบูรณ์ ตั้งแต่ในครรภ์จนถึงกระทั่งตาย
- ประชาชนยังขาดความรู้ด้านสาธารณสุขมูลฐาน
- ขาดการประชาสัมพันธ์ข่าวสารด้านสาธารณสุข

2.4 การกีฬาและนันทนาการ

- ขาดสถานที่พักผ่อน/สวนสาธารณะของชุมชน
- ลานกีฬาหมู่บ้าน/สนามกีฬาเทศบาลไม่ทั่วถึงเพียงพอ
- หมู่บ้าน/ชุมชนขาดแคลนอุปกรณ์การกีฬา

3. ปัญหาด้านสังคม

3.1 ความสงบเรียบร้อยของชุมชน

- การแพร่ระบาดของยาเสพติดในหมู่บ้าน
- การปฏิบัติงานด้านอาสาสมัครต่าง ๆ ไม่ได้รับการสนับสนุน
- ความอ่อนแอและความแตกแยกของชุมชนมีสูง

4. ปัญหาด้านการวางแผน การส่งเสริมการลงทุนและการท่องเที่ยว

4.1 วิสัยทัศน์และการวางแผนพัฒนา

- องค์กรไม่ให้ความสำคัญของการวางแผนการพัฒนาเท่าที่ควร
- ขาดการแปลงแผนพัฒนาสู่การปฏิบัติและการติดตามตรวจสอบอย่างจริงจัง

4.2 การส่งเสริมการท่องเที่ยว

- สถานที่ท่องเที่ยวเชิงนิเวศ/เชิงอนุรักษ์ไม่ได้รับการพัฒนา
- ขาดการสร้างจุดเด่นของตำบลเป็นจุดขาย

5. ปัญหาด้านทรัพยากรธรรมชาติและสิ่งแวดล้อม

5.1 แหล่งน้ำ

- ยังขาดการส่งเสริมการอนุรักษ์แหล่งน้ำ

5.2 ขยะสิ่งปฏิกูล

- ขาดการบริหารจัดการขยะอย่างเป็นระบบ
- ประชาชนขาดความรู้ในการกำจัดขยะที่ถูกต้อง

6. ปัญหาด้านการเมือง การบริหาร

6.1 การมีส่วนร่วมของประชาชน

- ประชาชนไม่ได้รับความรู้ ความเข้าใจในกฎ/ระเบียบท้องถิ่น
- ประชาชนไม่เห็นความสำคัญของการมีส่วนร่วมในการพัฒนาท้องถิ่น
- ประชาชนยังขาดจิตสำนึกของการมีจิตสาธารณะ
- การประชาสัมพันธ์ข้อมูลข่าวสารไม่ทั่วถึงครอบคลุม

6.2 การบริหารจัดการองค์กร

- องค์กรขาดการวางแผนอัตรากำลังที่เหมาะสม
- ระบบการบริการข้อมูลข่าวสารสารสนเทศยังไม่ทั่วถึง

6.3 รายได้ขององค์กร

- การวางแผนพัฒนาระบบการจัดเก็บภาษีและทะเบียนทรัพย์สินไม่ครอบคลุมและมีประสิทธิภาพ

5. ภารกิจ อำนาจหน้าที่ของเทศบาล

เทศบาลตำบลเนินปอ มีภารกิจ อำนาจหน้าที่ตามพระราชบัญญัติเทศบาล พ.ศ. 2496 แก้ไขเพิ่มเติมถึงฉบับที่ 13 พ.ศ. 2552 และตามพระราชบัญญัติกำหนดแผนและขั้นตอนการกระจายอำนาจให้แก่องค์กรปกครองส่วนท้องถิ่น พ.ศ. 2542 ซึ่งสามารถแบ่งเป็นด้าน ๆ ได้ดังนี้

5.1 ด้านโครงสร้างพื้นฐาน มีภารกิจที่เกี่ยวข้อง ดังนี้

- (1) จัดให้มีและบำรุงรักษาทางบกทางน้ำและ ทางระบายน้ำ มาตรา 50 (2) มาตรา 51 (8) มาตรา 16 (2)
- (2) การสาธารณสุขปโภค และการก่อสร้างอื่นๆ (มาตรา 16 (4))
- (3) การสาธารณสุขปโภค (มาตรา 16 (5))
- (4) การควบคุมอาคาร (มาตรา 16 (28))
- (5) การจัดให้มีน้ำสะอาดหรือการประปา (มาตรา 51 (1))
- (6) การจัดให้มีและบำรุงการไฟฟ้า หรือแสงสว่างโดยวิธีอื่น (มาตรา 51 (7))

5.2 ด้านส่งเสริมคุณภาพชีวิต มีภารกิจที่เกี่ยวข้อง ดังนี้

- (1) การจัดการศึกษา (มาตร 16 (9))
- (2) ส่งเสริมการกีฬา (มาตรา 16(14))
- (3) การสาธารณสุข การอนามัยครอบครัว และการรักษาพยาบาล (มาตรา 16(19))
- (4) การส่งเสริม การฝึก การประกอบอาชีพ (มาตรา 16(6))
- (5) การสังคมสงเคราะห์ และพัฒนาคุณภาพชีวิตเด็ก สตรี คนชรา และผู้ด้อยโอกาส มาตรา 16(10) มาตรา 50(7)
- (6) การจัดให้มีและบำรุงรักษาสถานที่พักผ่อนหย่อนใจ (มาตรา 16(13))
- (7) การดูแลรักษาที่สาธารณะ (มาตรา 16(27))
- (8) การป้องกันและระงับโรคติดต่อ (มาตรา 50 (4)
- (9) การให้ราษฎรได้รับการศึกษาอบรม (มาตรา 50 (6))

- (10) ให้มีและบำรุงสถานที่ทำการพิทักษ์รักษาคนเจ็บไข้ (มาตรา 51(6))
- 5.3 ด้านการจัดระเบียบชุมชน สังคม และการรักษาความสงบเรียบร้อย มีภารกิจที่เกี่ยวข้อง ดังนี้
- (1) การรักษาความสงบเรียบร้อยของประชาชน (มาตรา 50(1))
 - (2) การปรับปรุงแหล่งชุมชนแออัดและการจัดการเกี่ยวกับที่อยู่อาศัย (มาตรา 16(12))
 - (3) การรักษาความปลอดภัย ความเป็นระเบียบเรียบร้อย และการอนามัย โรงมหรสพ และสาธารณสถานอื่น ๆ (มาตรา 16(23))
 - (4) การผังเมือง (มาตรา 16 (25))
 - (5) การขนส่งและวิศวกรรมจราจร (มาตรา 16(26))
 - (6) การป้องกันและบรรเทาสาธารณภัย (มาตรา 16(29) มาตรา 50(5))
 - (7) การรักษาความสงบเรียบร้อย การส่งเสริมและการสนับสนุนการป้องกันและการรักษาความปลอดภัยในชีวิตและทรัพย์สิน (มาตรา 16(30))
- 5.4 ด้านการวางแผน การส่งเสริมการลงทุน พาณิชยกรรม และการท่องเที่ยว มีภารกิจที่เกี่ยวข้องดังนี้
- (1) การจัดทำแผนพัฒนาท้องถิ่นของตนเอง (มาตรา 16(1))
 - (2) บำรุงและส่งเสริม การทำมาหากินของราษฎร (มาตรา 51(5))
 - (3) การจัดให้มีและควบคุม ท่าเทียบเรือ ท่าข้าม ที่จอดรถ มาตรา 16(3) มาตรา 51 (3)
 - (4) การพาณิชย์ และการส่งเสริมการลงทุน (มาตรา 16(7))
 - (5) การส่งเสริมการท่องเที่ยว (มาตรา 16(8))
 - (6) เทศพาณิชย์ (มาตรา 51(9))
- 5.5 ด้านการบริหารจัดการ และการอนุรักษ์ทรัพยากรธรรมชาติและสิ่งแวดล้อมมีภารกิจที่เกี่ยวข้อง ดังนี้
- (1) การจัดการ การบำรุงรักษา และใช้ประโยชน์จากป่าไม้ที่ดิน ทรัพยากรธรรมชาติและสิ่งแวดล้อม (มาตรา 16(24))
 - (2) การรักษาความสะอาด และความเป็นระเบียบเรียบร้อยของบ้านเมือง (มาตรา 16(17) มาตรา 50 (3))
 - (3) การกำจัดมูลฝอย สิ่งปฏิกูล และน้ำเสีย (มาตรา 16 (18))
 - (4) การจัดและควบคุมสุสาน และฌาปนสถาน (มาตรา 16 (20) มาตรา 51(4))
 - (5) การควบคุมการเลี้ยงสัตว์ (มาตรา 16(21))
 - (6) การจัดให้มี และควบคุมการฆ่าสัตว์ (มาตรา 16 (22) มาตรา 51(2))
- 5.6 ด้านการศาสนา ศิลปวัฒนธรรม จารีตประเพณี และภูมิปัญญาท้องถิ่น มีภารกิจที่เกี่ยวข้อง ดังนี้
- (1) บำรุงรักษาศิลปะ จารีตประเพณี ภูมิปัญญาท้องถิ่น และวัฒนธรรมอันดีของท้องถิ่น (มาตรา 50(8) มาตรา 16 (11))

5.7 ด้านการบริหารจัดการและการสนับสนุนการปฏิบัติการกิจของส่วนราชการและองค์กรปกครองส่วนท้องถิ่น มีภารกิจที่เกี่ยวข้อง ดังนี้

- (1) การส่งเสริมประชาธิปไตย ความเสมอภาค และสิทธิเสรีภาพของประชาชน (มาตรา 16(15))
- (2) ส่งเสริมการมีส่วนร่วมของราษฎรในการพัฒนาท้องถิ่น (มาตรา 16(16))
- (3) หน้าที่อื่นๆ ตามที่กฎหมายบัญญัติให้เป็นหน้าที่ของเทศบาล (มาตรา 50(9))

6. ภารกิจหลักและภารกิจรอง ที่เทศบาลจะดำเนินการ

ภารกิจหลัก

1. การพัฒนาและส่งเสริมคุณภาพชีวิตทั้งด้านการศึกษา สุขภาพอนามัย การส่งเสริมอาชีพ การสังคมสงเคราะห์
2. การพัฒนาโครงสร้างพื้นฐานทั้งด้านสาธารณูปโภค สาธารณูปการ
3. การพัฒนาการบริหารจัดการ และการอนุรักษ์ทรัพยากรธรรมชาติและสิ่งแวดล้อมทั้งด้านการรักษาความสะอาด การกำจัดขยะมูลฝอย สิ่งปฏิกูล และน้ำเสีย
4. การจัดระเบียบชุมชน สังคม และการรักษาความสงบเรียบร้อย ทั้งด้านการรักษาความปลอดภัย การป้องกันและบรรเทาสาธารณภัย การผังเมือง การรักษาความสงบเรียบร้อย

ภารกิจรอง

1. ส่งเสริมการสนับสนุนการศาสนา ศิลปวัฒนธรรม จารีตประเพณี และภูมิปัญญาท้องถิ่น
2. ส่งเสริมสนับสนุนการบริหารจัดการ และสนับสนุนการปฏิบัติการกิจของส่วนราชการและองค์กรปกครองส่วนท้องถิ่น ทั้งด้านการส่งเสริมประชาธิปไตย ความเสมอภาค และสิทธิเสรีภาพ และการมีส่วนร่วมของประชาชนในการพัฒนาท้องถิ่น
3. การวางแผนการส่งเสริมการลงทุน พาณิชยกรรม และการส่งเสริมการท่องเที่ยว

7. สรุปปัญหา และแนวทางในการกำหนดโครงสร้างส่วนราชการและกรอบอัตรากำลัง

เทศบาลตำบลเนินปอ เป็นเทศบาลที่คณะกรรมการกลางพนักงานเทศบาลจังหวัดพิจิตร (ก.ท.จ.) กำหนดให้เป็นเทศบาลขนาดกลางตามมติคณะกรรมการพนักงานเทศบาลจังหวัดพิจิตร ครั้งที่ 6/2555 เมื่อวันที่ 28 มิถุนายน 2555 โดยกำหนดโครงสร้างการแบ่งส่วนราชการออกเป็น 7 ส่วนราชการ 1 หน่วยงาน ได้แก่ สำนักปลัดเทศบาล กองคลัง กองช่าง กองสาธารณสุขและสิ่งแวดล้อม กองการศึกษา กองวิชาการ และแผนงาน กองสวัสดิการและสังคม หน่วยงานตรวจสอบภายใน ทั้งนี้ ได้กำหนดให้กรอบอัตรากำลังข้าราชการจำนวนทั้งสิ้น 29 อัตรา ลูกจ้างประจำ จำนวน 1 อัตรา พนักงานจ้างตามภารกิจ จำนวน 17 อัตรา พนักงานจ้างทั่วไป จำนวน 5 อัตรา รวมกำหนดตำแหน่งเกี่ยวกับบุคลากรทั้งสิ้น 52 อัตรา โดยคณะกรรมการพนักงานเทศบาลจังหวัดพิจิตร (ก.ท.จ.) ได้กำหนดกรอบอัตรากำลังสูงสุดไว้ว่าเทศบาลแต่ละชั้นจะกำหนดตำแหน่งได้ไม่เกินจำนวนที่กำหนดทำให้เทศบาลตำบลเนินปอไม่สามารถกำหนดตำแหน่งต่าง ๆ เพิ่มได้จึงมีความจำเป็นที่ต้องใช้คนที่มีความรู้ ความสามารถในด้านอื่น ๆ นอกเหนือจากตำแหน่งที่กำหนดไว้มาทดแทน เพื่อใช้แก้ปัญหาของประชาชนในเขตเทศบาลตำบลเนินปอ

8. โครงสร้างการกำหนดส่วนราชการ

ตามที่คณะกรรมการกลางพนักงานเทศบาล (ก.ท.) ในการประชุมครั้งที่ 11/2558 เมื่อวันที่ 26 พฤศจิกายน 2558 มีมติให้ปรับปรุงมาตรฐานทั่วไปเกี่ยวกับโครงสร้างส่วนราชการและระดับตำแหน่งเป็นไปตามระบบจำแนกตำแหน่ง ในระบบแท่ง ซึ่งมีผลใช้บังคับ ตั้งแต่วันที่ 1 มกราคม 2559 ประกอบกับคณะกรรมการพนักงานเทศบาลจังหวัดพิจิตร ในการประชุมครั้งที่ 13/2558 เมื่อวันที่ 30 ธันวาคม 2558 มีมติเห็นชอบประกาศหลักเกณฑ์และเงื่อนไขเกี่ยวกับการบริหารงานบุคคลส่วนท้องถิ่นในระบบแท่ง เรื่อง หลักเกณฑ์และเงื่อนไขเกี่ยวกับโครงสร้างส่วนราชการและระดับตำแหน่งของเทศบาล พ.ศ. 2558 ลงวันที่ 30 ธันวาคม 2558 ให้องค์กรปกครองส่วนท้องถิ่นถือเป็นแนวทางปฏิบัติ ดังนี้

โครงสร้างตามกำหนดโครงสร้างส่วนราชการที่มีอยู่เดิมของเทศบาลตำบลเนินปอ ประกอบด้วย สำนักปลัดเทศบาล กองคลัง กองช่าง กองสาธารณสุขและสิ่งแวดล้อม กองการศึกษา กองวิชาการและแผนงาน กองสวัสดิการและสังคม หน่วยงานตรวจสอบภายใน ซึ่งเทศบาลตำบลเนินปอ แก้ไขปรับปรุงโครงสร้างส่วนราชการ ประเภทและระดับตำแหน่งพนักงานเทศบาล ตลอดจนกำหนดหน้าที่ความรับผิดชอบของส่วนราชการ และการแบ่งส่วนราชการภายใน ตามรายละเอียดโครงสร้าง ดังนี้

8.1 โครงสร้างเทศบาลตำบลเนินปอ

โครงสร้างตามแผนอัตรากำลังปัจจุบัน	โครงสร้างตามแผนอัตรากำลังใหม่	หมายเหตุ
<p>1. สำนักปลัดเทศบาล</p> <p>1.1 ฝ่ายอำนวยการ</p> <ul style="list-style-type: none"> - งานธุรการ - งานสภา - งานการเจ้าหน้าที่ - งานทะเบียนราษฎรและบัตร - งานป้องกันและบรรเทาสาธารณภัย - งานรักษาความสงบเรียบร้อยและความมั่นคง <p>2. กองคลัง</p> <p>2.1 ฝ่ายบริหารงานการคลัง</p> <ul style="list-style-type: none"> - งานการเงินการบัญชี - งานจัดเก็บและพัฒนารายได้ - งานแผนที่ภาษีและทะเบียนทรัพย์สิน - งานพัสดุและทรัพย์สิน - งานธุรการ 	<p>1. สำนักปลัดเทศบาล</p> <p>1.1 ฝ่ายอำนวยการ</p> <ul style="list-style-type: none"> - งานบริหารทั่วไป - งานธุรการ - งานกิจการสภา - งานการเจ้าหน้าที่ - งานทะเบียนราษฎรและบัตรฯ - งานป้องกันและบรรเทาสาธารณภัย - งานรักษาความสงบเรียบร้อยและความมั่นคง <p>2. กองคลัง</p> <p>2.1 ฝ่ายบริหารงานการคลัง</p> <ul style="list-style-type: none"> - งานการเงินและการบัญชี - งานจัดเก็บและพัฒนารายได้ *- งานแผนที่ภาษีและทะเบียนทรัพย์สิน *- งานพัสดุและทรัพย์สิน - งานธุรการ 	

โครงสร้างตามแผนอัตรากำลัง ปัจจุบัน	โครงสร้างตามแผนอัตรากำลังใหม่	หมายเหตุ
<p>3. กองช่าง</p> <ul style="list-style-type: none"> - งานสาธารณูปโภค - งานผังเมือง - งานสวนสาธารณะ - งานสถานที่และไฟฟ้าสาธารณะ - งานธุรการ <p>4. กองสาธารณสุขและสิ่งแวดล้อม</p> <ul style="list-style-type: none"> - งานสุขาภิบาลและอนามัยสิ่งแวดล้อม - งานป้องกันและควบคุมโรคติดต่อ - งานสัตวแพทย์ - งานบริการสาธารณสุข - งานกำจัดขยะมูลฝอยและสิ่งปฏิกูล - งานส่งเสริมสุขภาพ - งานรักษาความสะอาด - งานธุรการ 	<p>3. กองช่าง</p> <p>3.1 ฝ่ายการโยธา</p> <ul style="list-style-type: none"> - งานสาธารณูปโภค *- งานผังเมือง *- งานสวนสาธารณะ *- งานจัดสถานที่และไฟฟ้าสาธารณะ - งานธุรการ - งานประปา - งานผลิต - งานการเงินและบัญชี <p>4. กองสาธารณสุขและสิ่งแวดล้อม</p> <p>4.1 ฝ่ายบริหารงานสาธารณสุข</p> <ul style="list-style-type: none"> - งานสุขาภิบาลและอนามัยสิ่งแวดล้อม - งานป้องกันและควบคุมโรคติดต่อ - งานสัตวแพทย์ - งานสาธารณสุขชุมชน - งานกำจัดขยะมูลฝอยและสิ่งปฏิกูล *- งานส่งเสริมสุขภาพ - งานธุรการ 	

โครงสร้างตามแผนอัตรากำลัง ปัจจุบัน	โครงสร้างตามแผนอัตรากำลังใหม่	หมายเหตุ
<p>5.กองการศึกษา</p> <ul style="list-style-type: none"> -งานการศึกษาปฐมวัย -งานศึกษานอกระบบและตาม อัธยาศัย - งานฝึกและส่งเสริมอาชีพ - งานกิจกรรมเด็กและเยาวชน - งานกีฬาและนันทนาการ - งานส่งเสริมประเพณีศิลป วัฒนธรรม - งานพัฒนาการศึกษา - งานธุรการ 	<p>5.กองการศึกษา</p> <p>5.1 ฝ่ายบริหารการศึกษา</p> <ul style="list-style-type: none"> - งานศึกษาปฐมวัย - งานศึกษานอกระบบและตาม อัธยาศัย - งานฝึกและส่งเสริมอาชีพ - งานกิจกรรมเด็กและเยาวชน - งานกีฬาและนันทนาการ - งานส่งเสริมประเพณี ศิลปวัฒนธรรม - งานพัฒนาการศึกษา - งานธุรการ 	
<p>6.กองวิชาการและแผนงาน</p> <ul style="list-style-type: none"> - งานธุรการ - งานบริหารงานและเผยแพร่ วิชาการ - งานแผนและงบประมาณ - งานบันทึกข้อมูล - งานนิติการ 	<p>6.กองวิชาการและแผนงาน</p> <p>6.1 ฝ่ายแผนงานและงบประมาณ</p> <ul style="list-style-type: none"> - งานธุรการ - งานบริหารงานและเผยแพร่ วิชาการ - งานแผนงานและงบประมาณ - งานนิติการ - งานวิเคราะห์นโยบายและแผน - งานประชาสัมพันธ์ - งานบันทึกข้อมูล 	

โครงสร้างตามแผนอัตรากำลัง ปัจจุบัน	โครงสร้างตามแผนอัตรากำลังใหม่	หมายเหตุ
<p>7. กองสวัสดิการและสังคม</p> <p>7.1 ฝ่ายสังคมสงเคราะห์</p> <ul style="list-style-type: none"> - งานธุรการ - งานสังคมสงเคราะห์ - งานสวัสดิการเด็กและเยาวชน - งานพัฒนาชุมชน <p>หน่วยงานตรวจสอบภายใน</p> <p>1. งานตรวจสอบภายใน</p>	<p>7. กองสวัสดิการและสังคม</p> <p>7.1 ฝ่ายสังคมสงเคราะห์</p> <ul style="list-style-type: none"> - งานธุรการ - งานสังคมสงเคราะห์ - งานสวัสดิการเด็กและเยาวชน - งานพัฒนาชุมชน <p>หน่วยงานตรวจสอบภายใน</p> <p>1.งานตรวจสอบภายใน</p>	
<p>หมายเหตุ * งานที่เทศบาลกำหนดนอกเหนือจากกรอบที่ ก.ท. กำหนด</p>		

8.2 การวิเคราะห์การกำหนดตำแหน่ง

เทศบาลตำบลเนินปอ วิเคราะห์การกำหนดตำแหน่งจากภารกิจที่จะดำเนินการในแต่ละส่วนราชการใน อนาคต 3 ปี ซึ่งเป็นตัวสะท้อนให้เห็นว่าปริมาณงานในแต่ละส่วนราชการมีเท่าใด เพื่อนำมาวิเคราะห์ว่าจะใช้ตำแหน่ง ใด จำนวนเท่าใด ในส่วนราชการใด ในระยะเวลา 3 ปี ข้างหน้า จึงจะเหมาะสมกับภารกิจและปริมาณงาน และเพื่อให้ กลุ่มค่าต่อการใช้จ่ายงบประมาณ ของเทศบาลตำบลเนินปอ และเพื่อให้การบริหารงานของเทศบาลตำบลเนินปอ เป็นไป อย่างมีประสิทธิภาพ ประสิทธิผล โดยนำผลการวิเคราะห์ตำแหน่งมากรอกข้อมูลลงในกรอบอัตราค่าจ้าง 3 ปี ดังนี้

กรอบอัตราค่าจ้าง 3 ปี ระหว่าง ปี พ.ศ. 2561 – 2563

เทศบาลตำบลเนินปอ อำเภอสามง่าม จังหวัดพิจิตร

ส่วนราชการ	กรอบ อัตราค่าจ้าง เดิม	อัตราตำแหน่งที่คาดว่าจะต้อง ใช้ในช่วงระยะเวลา 3 ปี ข้างหน้า			อัตราค่าจ้างคน เพิ่ม / ลด			หมายเหตุ
		2561	2562	2563	2561	2562	2563	
นักบริหารงานเทศบาล ระดับกลาง	1	1	1	1	-	-	-	
สำนักปลัดเทศบาล								
นักบริหารงานทั่วไป ระดับต้น	1	1	1	1	-	-	-	
นักทรัพยากรบุคคล ปฏิบัติการ/ชำนาญการ	1	1	1	1	-	-	-	
เจ้าพนักงานทะเบียน ปฏิบัติงาน/ชำนาญงาน	1	1	1	1	-	-	-	
เจ้าพนักงานธุรการ ปฏิบัติงาน/ชำนาญงาน	1	1	1	1	-	-	-	
เจ้าพนักงานป้องกันและบรรเทาสาธารณภัย ปฏิบัติงาน/ชำนาญงาน	1	1	1	1	-	-	-	
พนักงานขับเครื่องจักรกลขนาด	1	1	1	1	-	-	-	
พนักงานดับเพลิง	2	2	2	2	-	-	-	
คนงานทั่วไป	1	1	1	1	-	-	-	
กองวิชาการและแผนงาน								
นักบริหารงานทั่วไป ระดับต้น	1	1	1	1	-	-	-	
นักบริหารงานทั่วไป ระดับต้น	1	1	1	1	-	-	-	
นักวิเคราะห์นโยบายและแผน ปฏิบัติการ/ชำนาญการ	1	1	1	1				
เจ้าพนักงานประชาสัมพันธ์ ปฏิบัติงาน/ชำนาญงาน	1	1	1	1	-	-	-	
นิติกร ปฏิบัติการ/ชำนาญการ	1	1	1	1	-	-	-	

ลงชื่อ.....

(นายจันทิ พิสิทธ์)

นายกเทศมนตรีตำบลเนินปอ

วันที่.....

ลงชื่อ.....

(นายพิเชษฐ จันทร์ส่ง)

เลขานุการ ก.ท.จ.พิจิตร

วันที่.....

ส่วนราชการ	กรอบ อัตรากำลัง เดิม	อัตราตำแหน่งที่คาดว่าจะต้อง ใช้ในช่วงระยะเวลา 3 ปี ข้างหน้า			อัตรากำลังคน เพิ่ม / ลด			หมายเหตุ
		2561	2562	2563	2561	2562	2563	
กองวิชาการและแผนงาน								
ผู้ช่วยนักวิเคราะห์นโยบายและแผน	1	1	1	1	-	-	-	
ผู้ช่วยนักวิชาการคอมพิวเตอร์	1	1	1	1	-	-	-	
ผู้ช่วยนักวิชาการประชาสัมพันธ์	1	1	1	1	-	-	-	
ผู้ช่วยเจ้าพนักงานธุรการ	2	2	2	2	-	-	-	
กองคลัง								
นักบริหารงานการคลัง ระดับต้น	1	1	1	1	-	-	-	
นักวิชาการเงินและบัญชี ปฏิบัติการ/ชำนาญการ	1	1	1	1	-	-	-	
นักวิชาการพัสดุ ปฏิบัติการ/ชำนาญการ	1	1	1	1	-	-	-	
นักวิชาการจัดเก็บรายได้(ลูกจ้างประจำ)	1	1	1	1	-	-	-	
ผู้ช่วยนักวิชาการเงินและบัญชี	1	1	1	1	-	-	-	
พนักงานทั่วไป	1	1	1	1	-	-	-	
กองช่าง								
นักบริหารงานช่าง ระดับต้น	1	1	1	1	-	-	-	
นายช่างโยธา ปฏิบัติงาน/ชำนาญงาน	1	1	1	1	-	-	-	
ผู้ช่วยนายช่างโยธา	2	2	2	2	-	-	-	
พนักงานทั่วไป	1	1	1	1	-	-	-	

ลงชื่อ.....

(นายจันทิ พิสิทธิ์)

นายกเทศมนตรีตำบลเนินปอ

วันที่.....

ลงชื่อ.....

(นายพิเชษฐ จันทร์สง)

เลขานุการ ก.ท.จ.พิจิตร

วันที่.....

ส่วนราชการ	กรอบ อัตรากำลังเดิม	อัตราตำแหน่งที่คาดว่าจะต้อง ใช้ในช่วงระยะเวลา 3 ปี ข้างหน้า			อัตรากำลังคน เพิ่ม / ลด			หมายเหตุ
		2561	2562	2563	2561	2562	2563	
กองสาธารณสุขและสิ่งแวดล้อม								
นักบริหารงานสาธารณสุข ระดับต้น	1	1	1	1	-	-	-	
นักบริหารงานสาธารณสุข ระดับต้น	1	1	1	1	-	-	-	อยู่ระหว่างการ ดำเนินการสรรหากสอ. ว่างเมื่อ 2 ม.ค.62
นักวิชาการสาธารณสุข ปฏิบัติการ/ชำนาญการ	1	1	1	1	-	-	-	
ผู้ช่วยเจ้าพนักงานธุรการ	1	1	1	1	-	-	-	
กองสวัสดิการและสังคม								
นักบริหารงานสวัสดิการสังคม ระดับต้น	1	1	1	1	-	-	-	อยู่ระหว่างการ ดำเนินการสรรหากสอ. ว่างเมื่อ 2 ม.ค.62
ผู้ช่วยนักพัฒนาชุมชน	1	1	1	1	-	-	-	
กองการศึกษา								
นักบริหารการศึกษา ระดับต้น	1	1	1	1	-	-	-	อยู่ระหว่างการ ดำเนินการสรรหากสอ. ว่างเมื่อ 2 ม.ค.62
ครูผู้ดูแลเด็ก คศ.1	1	1	1	1	-	-	-	
ครูผู้ดูแลเด็ก คศ.1	1	1	1	1	-	-	-	
ครูผู้ดูแลเด็ก คศ.1	1	1	1	1	-	-	-	
ครูผู้ดูแลเด็ก คศ.1	1	1	1	1	-	-	-	
ครูผู้ดูแลเด็ก คศ.1	1	1	1	1	-	-	-	
ครูผู้ดูแลเด็ก คศ.1	1	1	1	1	-	-	-	
ครูผู้ดูแลเด็ก	1	1	1	1	-	-	-	

ลงชื่อ.....

(นายจันทิ พิลึก)

นายกเทศมนตรีตำบลเนินปอ

วันที่.....

ลงชื่อ.....

(นายพิเชษฐ จันทร์ส่ง)

เลขานุการ ก.ท.จ.พิจิตร

วันที่.....

ส่วนราชการ	กรอบ อัตรากำลังเดิม	อัตราตำแหน่งที่คาดว่าจะต้อง ใช้ในช่วงระยะเวลา 3 ปี ข้างหน้า			อัตรากำลังคน เพิ่ม / ลด			หมายเหตุ
		2561	2562	2563	2561	2562	2563	
กองการศึกษา								
ผู้ดูแลเด็ก (ทักษะ)	1	1	1	1	-	-	-	
ผู้ดูแลเด็ก (ทักษะ)	1	1	1	1	-	-	-	
ผู้ดูแลเด็ก (ทักษะ)	1	1	1	1	-	-	-	
ผู้ดูแลเด็ก (ทักษะ)	1	1	1	1	-	-	-	
ผู้ดูแลเด็ก (ทักษะ)	1	1	1	1	-	-	-	
ผู้ช่วยเจ้าพนักงานธุรการ	1	1	1	1	-	-	-	
ผู้ช่วยเจ้าพนักงานศูนย์เยาวชน	1	1	1	1	-	-	-	
หน่วยงานตรวจสอบภายใน								
นักวิชาการตรวจสอบภายใน ปฏิบัติการ/ ชำนาญการ	1	1	1	1	-	-	-	
กองการประปา								ยุบกอง
นักบริหารงานประปา ระดับต้น	1	-	-	-	-	-	-	ยุบเล็ก
รวม	54	53	53	53	-	-	-	

ลงชื่อ.....

(นายจันท์ พิลีก)

นายกเทศมนตรีตำบลเนินปอ

วันที่.....

ลงชื่อ.....

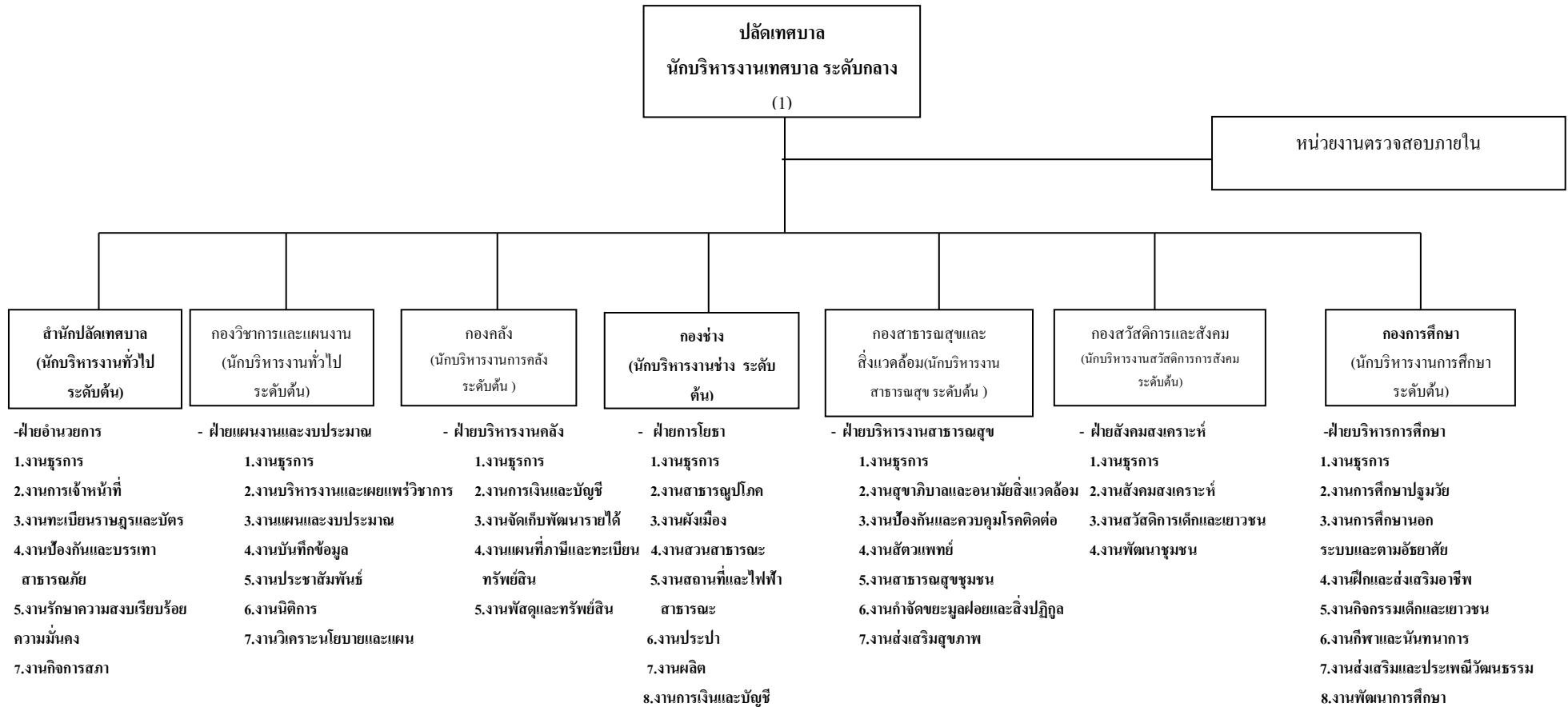
(นายพิเชษฐ์ จันทร์ส่ง)

เลขานุการ ก.ท.จ.พิจิตร

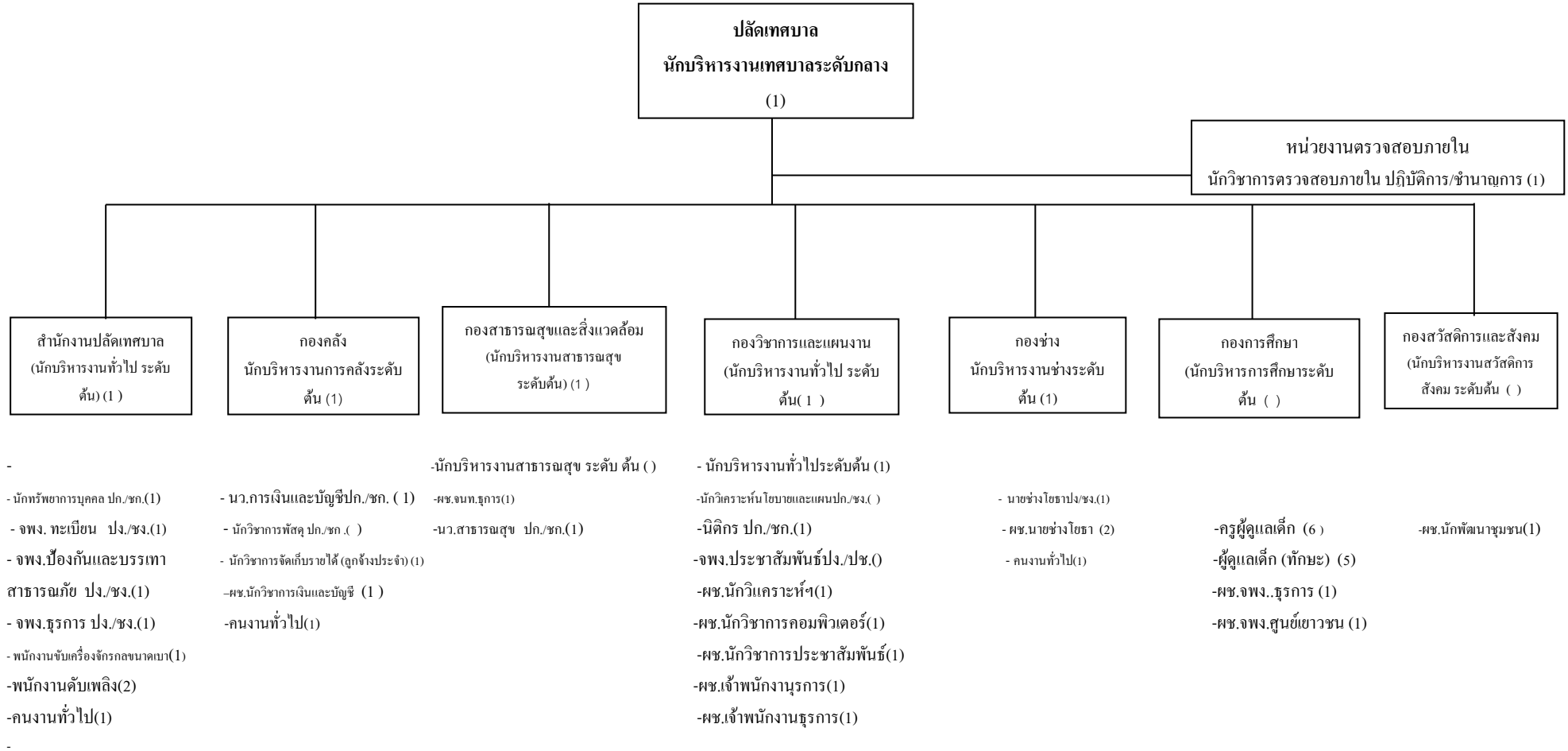
วันที่.....

10. แผนภูมิโครงสร้างการแบ่งส่วนราชการตามแผนอัตรากำลัง 3 ปี

โครงสร้างส่วนราชการเทศบาลตำบลเนินปอ



โครงสร้างส่วนราชการเทศบาลตำบลเนินปอ



12. แนวทางการพัฒนาพนักงานเทศบาลและ พนักงานจ้างเทศบาล

เทศบาลตำบลเนินปอ มีความประสงค์ที่จะพัฒนาพนักงานเทศบาลและพนักงานจ้างทุกคน เพื่อให้รู้ระเบียบแบบแผนของทางราชการ หลักและวิธีการปฏิบัติราชการ บทบาท และหน้าที่ของข้าราชการในระบบประชาธิปไตย อันมีพระมหากษัตริย์ทรงเป็นประมุขและแนวทางปฏิบัติตนเพื่อเป็นข้าราชการที่ดี จึงกำหนดแนวทางการพัฒนาพนักงานและลูกจ้าง ดังต่อไปนี้

1. จัดให้มีการประชุมประจำเดือนสำหรับพนักงานเทศบาลและพนักงานจ้าง เพื่อแลกเปลี่ยนความรู้ แสดงความคิดเห็น และมีส่วนร่วมในการแก้ไขปัญหา
2. พัฒนาพนักงานจ้างบรรจุใหม่ โดยปฐมนิเทศก่อนมอบหมายหน้าที่ปฏิบัติ และก่อนเข้ารับราชการ
3. พัฒนาความรู้ความสามารถพนักงานจ้าง วิชาชีพเฉพาะให้มีทักษะความสามารถเฉพาะด้านเพื่อเพิ่มพูนประสิทธิภาพให้ดีขึ้น
4. กระตุ้นและให้กำลังใจแก่พนักงานเทศบาลและพนักงานจ้าง เพื่อให้มีกำลังใจและความเชื่อมั่นในตัวเองที่จะเรียนรู้งานต่อไป
5. พัฒนาพนักงานเทศบาลและพนักงานจ้าง โดยรับฟังข้อเสนอแนะในการปฏิบัติงาน และจัดทำแผนพัฒนารายบุคคล
6. พัฒนาคุณธรรมและจริยธรรมในการปฏิบัติงาน แก่พนักงานและลูกจ้าง เพื่อเพิ่มประสิทธิภาพในการปฏิบัติงาน และปฏิบัติงานอย่างมีความสุข
7. ส่งเสริมสนับสนุนให้พนักงานเทศบาลและพนักงานจ้าง ได้ศึกษาเพิ่มเติม เพื่อเพิ่มพูนความรู้ และให้ได้มาซึ่งปริญญาหรือประกาศนียบัตรวิชาชีพ

13. ประกาศคุณธรรมจริยธรรมของพนักงานเทศบาล

1. พนักงานเทศบาลและพนักงานจ้างของเทศบาลตำบลเนินปอ ต้องกล้ายืนหยัดทำในสิ่งที่ถูกต้อง โดยยึดมั่นในหลักวิชาการและชอบธรรม
2. พนักงานเทศบาลและพนักงานจ้างของเทศบาลตำบลเนินปอ ต้องปฏิบัติงานด้วยความซื่อตรง โดยมีความรับผิดชอบ และตั้งใจทำงานที่ได้รับมอบหมายด้วยความซื่อสัตย์สุจริต เต็มสติกำลัง
3. พนักงานเทศบาลและพนักงานจ้างของเทศบาลตำบลเนินปอ ต้องมีความมุ่งมั่นในผลสำเร็จของงาน โดยยึดหลักประสานสัมพันธ์ และการทำงานเป็นทีม
4. พนักงานเทศบาลและพนักงานจ้างของเทศบาลตำบลเนินปอ ต้องยึดมั่นในระบบคุณธรรม มีความหนักแน่นมั่นคงในจรรยาบรรณวิชาชีพ และปฏิบัติต่อผู้อื่นอย่างเสมอภาคและความเป็นธรรม
5. พนักงานเทศบาลและพนักงานจ้างของเทศบาลตำบลเนินปอ ต้องดำเนินชีวิตอย่างเหมาะสม ทำตัวเป็นแบบอย่างที่ดี เหมาะสมกับฐานะ มีความเคารพตนเอง อดทนและเสียสละกระทำการใด ๆ
6. พนักงานเทศบาลและพนักงานจ้างของเทศบาลตำบลเนินปอ ต้องรักษาชื่อเสียงของสถาบัน โดยไม่ทำการใดๆที่เป็นการเสื่อมเสียแก่สถาบัน และเกียรติภูมิของตนเอง

11. บัญชีแสดงการจัดคนลงผู้ตำแหน่งและการกำหนดเลขที่ตำแหน่งในส่วนราชการ

เทศบาลตำบลเนินปอ

ลำดับ	ชื่อ - สกุล	คุณวุฒิ	กรอบอัตราค่าจ้างเดิม				กรอบอัตราค่าจ้างใหม่				เงินเดือน			หมายเหตุ
			เลขที่ตำแหน่ง	ตำแหน่ง	ประเภท	ระดับ	เลขที่ตำแหน่ง	ตำแหน่ง	ประเภท	ระดับ	เงินเดือน	เงินประจำตำแหน่ง	เงินเพิ่ม/ค่าตอบแทน	
1	นายโมสิต สังข์ศิริพงษ์	ศิลปศาสตรมหาบัณฑิต	36 200 1101 001	นักบริหารงานเทศบาล (ปลัดเทศบาล)	บริหาร	กลาง	36 200 1101 001	นักบริหารงานเทศบาล (ปลัดเทศบาล)	บ.ท.	กลาง	421,080 (35,090*12)+	84,000 (7,000*12)	84,000 (7,000*12)	589,080
			สำนักปลัดเทศบาล				สำนักปลัดเทศบาล							
2	ว่าที่ร้อยตรีวีรยุทธ กลิ่นบุบผา	ครุศาสตรมหาบัณฑิต	36 201 2101 001	นักบริหารงานทั่วไป (หัวหน้าสำนักปลัดเทศบาล)	บริหาร	ต้น	36 201 2101 001	นักบริหารงานทั่วไป (หัวหน้าสำนักปลัดเทศบาล)	อ.ท.	ต้น	317,520 (26,460*12)	42,000 (3,500*12)		359,520
3	นางสาวสิริมา คุณวันดี	ศิลปศาสตรบัณฑิต	36 201 3102 001	นักทรัพยากรบุคคล	ทั่วไป	ชก	36 201 3102 001	นักทรัพยากรบุคคล	วิชาการ	ชก.	305,640 (25,470*6)			305,640
4	นายอุดมวรรณ พิรุฬห์พัชร	บริหารธุรกิจบัณฑิต	36 201 4102 001	เจ้าพนักงานทะเบียน	ทั่วไป	ชง	36 201 4102 001	เจ้าพนักงานทะเบียน	ทั่วไป	ชง.	249,360 (20,780*12)			249,360
5	นางสาวอำพร มณีจันทร์	ครุศาสตรบัณฑิต	36 201 4101 002	เจ้าพนักงานธุรการ	ทั่วไป	ชง	36 201 4101 002	เจ้าพนักงานธุรการ	ทั่วไป	ชง	207,720 (17,310*12)			207,720
6	จำเอนสุริเยศ ภักดีโต	ปวส.	36 201 3810 001	เจ้าพนักงานป้องกันบรรเทาสาธารณภัย	ทั่วไป	ชง	36 201 3810 001	เจ้าพนักงานป้องกันบรรเทาสาธารณภัย	ทั่วไป	ชง.	324,360 (27,030*12)			324,360

บัญชีแสดงการจัดคนลงสู่ตำแหน่งและการกำหนดเลขที่ตำแหน่งในส่วนราชการ

เทศบาลตำบลเนินปอ

ลำดับ	ชื่อ - สกุล	คุณวุฒิ	กรอบอัตราเก่าเดิม				กรอบอัตราค่าจ้างใหม่				เงินเดือน			หมายเหตุ
			เลขที่ตำแหน่ง	ตำแหน่ง	ประเภท	ระดับ	เลขที่ตำแหน่ง	ตำแหน่ง	ประเภท	ระดับ	เงินเดือน	เงินประจำตำแหน่ง	เงินเพิ่ม/ค่าตอบแทน	
7	นายสถิต สุขศิริย์	ม.6	-	พนักงานขับเครื่องจักรกลขนาดเบา	-	-	-	พนักงานขับเครื่องจักรกลขนาดเบา	-	-	112,800 (9,400*12)			112,800
8	นายเอก ไทยตรง	ม.3	-	พนักงานดับเพลิง	-	-	-	พนักงานดับเพลิง	-	-	108,000 (9,000*12)			108,000
9	นายศุภชัย สร้างนอก	ศิลปศาสตรบัณฑิต	-	พนักงานดับเพลิง	-	-	-	พนักงานดับเพลิง	-	-	108,000 (9,000*12)			108,000
10	นางสาวนิชชา พุกกลิ่น	ป.6	-	คนงานทั่วไป	-	-	-	คนงานทั่วไป	-	-	108,000 (9,000*12)			180,000
			กองวิชาการและแผนงาน				กองวิชาการและแผนงาน							
11	นางฉัตรภรณ์ ศรีสุเทพ	รัฐประศาสนศาสตรมหาบัณฑิต	36 207 2101 002	นักบริหารงานทั่วไป (ผู้อำนวยการกองวิชาการและแผนงาน)	บริหาร	ต้น	36 207 2101 002	นักบริหารงานทั่วไป (ผู้อำนวยการกองวิชาการและแผนงาน)	อท.	ต้น	462,240 (38,520*12)	42,000 (3,500*12)		504,240
12	นางสาวศวรรณ มลมาด	รัฐประศาสนศาสตรบัณฑิต	36 207 2101 004	นักบริหารงานทั่วไป หัวหน้าฝ่ายแผนงานและงบประมาณ	บริหาร	ต้น	36 207 2101 004	นักบริหารงานทั่วไป หัวหน้าฝ่ายแผนงานและงบประมาณ	อท.	ต้น	243,840 (20,320*12)	18,000 (1,500*12)		261,840
13	ว่าง		36 207 3100 001	นักวิเคราะห์นโยบายและแผน	ทั่วไป	ปก/ชก	36 207 3100 001	นักวิเคราะห์นโยบายและแผน	วิชาการ	ปกช.	355,320			355,320
14	นางสาวกนกพร ขำขาว	นิติศาสตรบัณฑิต	36 207 3105 001	นิติกร	ทั่วไป	ปก	36 207 3105 001	นิติกร	วิชาการ	ปก.	214,560 (17,880*12)			214,560
15	ว่าง		36 207 4301 001	เจ้าพนักงานประชาสัมพันธ์	ทั่วไป	ปง/ชง	36 207 4301 001	เจ้าพนักงานประชาสัมพันธ์	ทั่วไป	ปงชง	297,900			297,900

บัญชีแสดงการจัดคนลงสู่ตำแหน่งและการกำหนดเลขที่ตำแหน่งในส่วนราชการ

เทศบาลตำบลเนินปอ

ลำดับ	ชื่อ - สกุล	คุณวุฒิ	กรอบอัตราเก่าดั้งเดิม				กรอบอัตราค่าจ้างใหม่				เงินเดือน			หมายเหตุ
			เลขที่ตำแหน่ง	ตำแหน่ง	ประเภท	ระดับ	เลขที่ตำแหน่ง	ตำแหน่ง	ประเภท	ระดับ	เงินเดือน	เงินประจำตำแหน่ง	เงินเพิ่ม/ค่าตอบแทน	
			กองวิชาการและแผนงาน				กองวิชาการและแผนงาน							
16	นายเอกศักดิ์ กชสิทธิ์	ศิลปศาสตรมหาบัณฑิต	-	ผู้ช่วยนักวิเคราะห์นโยบายและแผน	-	-		ผู้ช่วยนักวิเคราะห์นโยบายและแผน	-	-	238,800 (19,900*12)			238,800
17	นางสาวหยาดพิรุณ นาคเอี่ยม	บริหารธุรกิจบัณฑิต	-	ผู้ช่วยนักวิชาการคอมพิวเตอร์	-	-		ผู้ช่วยนักวิชาการระบบคอมพิวเตอร์	-	-	220,560 (18,380*12)			220,560
18	นางสาวสมฤดี พิสิข	ศิลปศาสตรบัณฑิต	-	ผู้ช่วยนักวิชาการประชาสัมพันธ์	-	-		ผู้ช่วยนักวิชาการประชาสัมพันธ์	-	-	215,520 (17,960*12)			215,520
19	นางสาวฉวีรัตน์ พิสิข	บริหารธุรกิจบัณฑิต	-	ผู้ช่วยเจ้าพนักงานธุรการ	-	-		ผู้ช่วยเจ้าพนักงานธุรการ	-	-	162,360 (13,530*12)			162,360
20	นายพัชรพงศ์ จันเข้ม	บริหารธุรกิจบัณฑิต	-	ผู้ช่วยเจ้าพนักงานธุรการ	-	-		ผู้ช่วยเจ้าพนักงานธุรการ	-	-	127,680 (10,640*12)			127,680

บัญชีแสดงการจัดคนลงตำแหน่งและการกำหนดเลขที่ตำแหน่งในส่วนราชการ

เทศบาลตำบลเนินปอ

ลำดับ	ชื่อ - สกุล	คุณวุฒิ	กรอบอัตราค่าจ้างเดิม				กรอบอัตราค่าจ้างใหม่				เงินเดือน			หมายเหตุ
			เลขที่ตำแหน่ง	ตำแหน่ง	ประเภท	ระดับ	เลขที่ตำแหน่ง	ตำแหน่ง	ประเภท	ระดับ	เงินเดือน	เงินประจำตำแหน่ง	เงินเพิ่ม/ค่าตอบแทน	
			กองคลัง				กองคลัง							
21	นางนพวรรณ จันเข้ม	ศิลปศาสตรบัณฑิต	36 204 2102 001	นักบริหารงานการคลัง (ผู้อำนวยการกองคลัง)	บริหาร	ต้น	36 204 2102 001	นักบริหารงานการคลัง (ผู้อำนวยการกองคลัง)	อก.	ต้น	349,320 (29,110*12)	42,000 (3,500*12)		391,320
22	นางสาวกมลวรรณ ศรีลอย	บริหารธุรกิจ มหาบัณฑิต	36 204 3201 001	นักวิชาการการเงินและ บัญชี	ทั่วไป	ปก	36 204 3201 001	นักวิชาการการเงิน และบัญชี	วิชาการ	ปก	223,760 (19,480*12)			223,760
23	ว่าง		36 204 3204 001	นักวิชาการพัสดุ	ทั่วไป	ปก/ ชก	36 204 3204 001	นักวิชาการพัสดุ	วิชาการ	ปก/ ชก.	355,320			355,320
24	นางบุญหา เขม้นกิจ	บริหารธุรกิจ บัณฑิต	-	นักวิชาการจัดเก็บรายได้ (ลูกจ้างประจำ)	-	-	-	นักวิชาการจัดเก็บ รายได้(ลูกจ้างประจำ)	-	-	240,480 (20,040*12)			240,480
25		บริหารธุรกิจ บัณฑิต	-	ผู้ช่วยนักวิชาการการเงิน และบัญชี	-	-	-	ผู้ช่วยนักวิชาการ การเงินและบัญชี	-	-	180,000			180,000
26	นางสาวอลิษา ขำแสง	บริหารธุรกิจ บัณฑิต	-	คนงานทั่วไป	-	-	-	คนงานทั่วไป	-	-	108,000 (9,000*12)			180,000

บัญชีแสดงการจัดคนลงตำแหน่งและการกำหนดเลขที่ตำแหน่งในส่วนราชการ

เทศบาลตำบลเนินปอ

ลำดับ	ชื่อ - สกุล	คุณวุฒิ	กรอบอัตราค่าจ้างเดิม				กรอบอัตราค่าจ้างใหม่				เงินเดือน			หมายเหตุ
			เลขที่ตำแหน่ง	ตำแหน่ง	ประเภท	ระดับ	เลขที่ตำแหน่ง	ตำแหน่ง	ประเภท	ระดับ	เงินเดือน	เงินประจำตำแหน่ง	เงินเพิ่ม/ค่าตอบแทน	
			กองช่าง				กองช่าง							
27	นายโอภาส ตงเท่ง	วิทยาศาสตร์บัณฑิต	36 205 2103 001	นักบริหารงานช่าง (ผู้อำนวยการกองช่าง)	บริหาร	ต้น	36 205 2103 001	นักบริหารงานช่าง (ผู้อำนวยการกองช่าง)	อก.	ต้น	389,400 (32,450*12)	42,000 (3,500*12)		431,400
28	นายปิยะนัทร อินจำ	ปวส.ก่อสร้าง	36 205 4701 001	นายช่างโยธา	ทั่วไป	ชง	36 205 4701 001	นายช่างโยธา	ทั่วไป	ชง.	225,720 (18,810*12)			225,720
29	นายวิโรจน์ ไชรัมย์	ปวส. ช่างอุตสาหกรรม	-	ผู้ช่วยนายช่างโยธา	-	-		ผู้ช่วยนายช่างโยธา	-	-	185,650 (15,470*12)			185,650
30	นายสิทธิพงษ์ อินทสอน	ปวส. ช่างสำรวจ	-	ผู้ช่วยนายช่างโยธา	-	-		ผู้ช่วยนายช่างโยธา	-	-	144,840 (12,070*12)			144,840
31	นางสาวยุวี สุวรรณทา	ปริญญาตรี	-	คนงานทั่วไป	-	-		คนงานทั่วไป	-	-	108,000 (9,000*12)			108,000

บัญชีแสดงการจัดคนลงสู่ตำแหน่งและการกำหนดเลขที่ตำแหน่งในส่วนราชการ

เทศบาลตำบลเนินปอ

ลำดับ	ชื่อ - สกุล	คุณวุฒิ	กรอบอัตราค่าจ้างเดิม				กรอบอัตราค่าจ้างใหม่				เงินเดือน			หมายเหตุ
			เลขที่ตำแหน่ง	ตำแหน่ง	ประเภท	ระดับ	เลขที่ตำแหน่ง	ตำแหน่ง	ประเภท	ระดับ	เงินเดือน	เงินประจำตำแหน่ง	เงินเพิ่ม/ค่าตอบแทน	
			กองสาธารณสุขและสิ่งแวดล้อม				กองสาธารณสุขและสิ่งแวดล้อม							
32	นางรุ่งทิพย์ เมฆพัฒน์	รัฐประศาสนศาสตรมหาบัณฑิต	36 206 2104 001	นักบริหารงานสาธารณสุข (ผู้อำนวยการกองสาธารณสุขฯ)	บริหาร	ต้น	36 206 2104 001	นักบริหารสาธารณสุข (ผู้อำนวยการกองสาธารณสุขฯ)	อท.	ต้น	498,600 (41,550*12)	42,000 (3,500*12)		540,600
33	ว่าง		36 206 2104 002	นักบริหารงานสาธารณสุข (หัวหน้าฝ่ายบริหารงานสาธารณสุข)	บริหาร	ต้น	36 206 2104 002	นักบริหารงานสาธารณสุข (หัวหน้าฝ่ายบริหารงานสาธารณสุข)	อท.	ต้น	393,600			393,600
34	ว่าง		36 206 3601 001	นักวิชาการสาธารณสุข	ทั่วไป	ปก/ชก	36 206 3601 001	นักวิชาการสาธารณสุข	วิชาการ	ปก/ชก.	355,320			355,320
35	นางสาวมนทกาญจน์ เป็นสุข	ครุศาสตรบัณฑิต		ผู้ช่วยเจ้าพนักงานธุรการ	-	-		ผู้ช่วยเจ้าพนักงานธุรการ	-	-	128,280 (10,690*12)			128,280
			กองสวัสดิการและสังคม				กองสวัสดิการและสังคม							
36	ว่าง		36 211 2105 001	นักบริหารงานสวัสดิการและสังคม (ผู้อำนวยการกองสวัสดิการสังคม)	บริหาร	ต้น	36 211 2105 001	นักบริหารงานสวัสดิการและสังคม (ผู้อำนวยการกองสวัสดิการสังคม)	อท.	ต้น	393,600			393,600

บัญชีแสดงการจัดคนลงสู่ตำแหน่งและการกำหนดเลขที่ตำแหน่งในส่วนราชการ

เทศบาลตำบลเนินปอ

ลำดับ	ชื่อ - สกุล	คุณวุฒิ	กรอบอัตราค่าจ้างเดิม				กรอบอัตราค่าจ้างใหม่				เงินเดือน			หมายเหตุ
			เลขที่ตำแหน่ง	ตำแหน่ง	ประเภท	ระดับ	เลขที่ตำแหน่ง	ตำแหน่ง	ประเภท	ระดับ	เงินเดือน	เงินประจำตำแหน่ง	เงินเพิ่ม/ค่าตอบแทน	
37	นางสาวจุฑาทิพย์ ไพรเจริญวรกุล	วิทยาศาสตร์บัณฑิต	-	ผู้ช่วยนักพัฒนาชุมชน	-		-	ผู้ช่วยนักพัฒนาชุมชน	-	-	180,000 (15,000*12)			180,000
			กองการศึกษา				กองการศึกษา							
38	ว่าง		36 208 2107 001	นักบริหารการศึกษา	บริหาร	ต้น	36 208 2107 001	นักบริหารการศึกษา	บพ.	ต้น	393,600			393,600
39	นางสาวสุภาพร สังข์ลักษณ์	ครุศาสตรบัณฑิต	66-2-0095	ครูผู้ดูแลเด็ก	-	คศ .1	66-2-0095	ครูผู้ดูแลเด็ก	-	คศ .1	269,400 (22,450*12)			ได้รับเงินอุดหนุน
40	นางสาวทิพย์รัตน์ สันดา	ครุศาสตรบัณฑิต	66-2-0097	ครูผู้ดูแลเด็ก	-	คศ .1	66-2-0097	ครูผู้ดูแลเด็ก	-	คศ .1	269,400 (22,450*12)			ได้รับเงินอุดหนุน
41	ว่าง		66-2-0096	ครูผู้ดูแลเด็ก	-		66-2-0096	ครูผู้ดูแลเด็ก	-					ได้รับเงินอุดหนุน
42	นางฉัฐพร ทรงรุ่งเรือง	ครุศาสตรบัณฑิต	66-2 -0184	ครูผู้ดูแลเด็ก	-	คศ .1	66-2 -0184	ครูผู้ดูแลเด็ก	-	คศ .1	264,000 (22,000*12)			ได้รับเงินอุดหนุน
43	นางสาวทักษิณา มิซึลียะ	ครุศาสตรบัณฑิต	66-2-0183	ครูผู้ดูแลเด็ก	-	คศ .1	66-2-0183	ครูผู้ดูแลเด็ก	-	คศ .1	264,000 (22,000*12)			ได้รับเงินอุดหนุน
44	นางวารวรณ์ ใจดี	ครุศาสตรบัณฑิต	66-2-0185	ครูผู้ดูแลเด็ก	-	คศ .1	66-2-0185	ครูผู้ดูแลเด็ก	-	คศ .1	264,000 (22,000*12)			ได้รับเงินอุดหนุน

บัญชีแสดงการจัดคนลงตำแหน่งและการกำหนดเลขที่ตำแหน่งในส่วนราชการ

เทศบาลตำบลเนินปอ

ลำดับ	ชื่อ - สกุล	คุณวุฒิ	กรอบอัตราค่าจ้างเดิม				กรอบอัตราค่าจ้างใหม่				เงินเดือน			หมายเหตุ
			เลขที่ตำแหน่ง	ตำแหน่ง	ประเภท	ระดับ	เลขที่ตำแหน่ง	ตำแหน่ง	ประเภท	ระดับ	เงินเดือน	เงินประจำตำแหน่ง	เงินเพิ่ม/ค่าตอบแทน	
45	นางสุมาลัย คำนขจรจิตร	ครุศาสตรบัณฑิต	66-2-0168	ครูผู้ดูแลเด็ก	-	กศ.1	66-2-0168	ครูผู้ดูแลเด็ก	-	กศ.1	269,400 (22,450*12)			ได้รับเงินอุดหนุน
46	นางสาวอุบวรรณ นุชบก	ครุศาสตรบัณฑิต	-	ผู้ดูแลเด็ก (ทักษะ)	-	-	-	ผู้ดูแลเด็ก (ทักษะ)	-	-	147,240 (12,270*12)			147,240
47	นางมยุรี บุตรแก้ว	ครุศาสตรบัณฑิต	-	ผู้ดูแลเด็ก (ทักษะ)	-	-	-	ผู้ดูแลเด็ก (ทักษะ)	-	-	147,240 (12,270*12)			ได้รับเงินอุดหนุน
48	นางยุพิน พิถี	ครุศาสตรบัณฑิต	-	ผู้ดูแลเด็ก (ทักษะ)	-	-	-	ผู้ดูแลเด็ก (ทักษะ)	-	-	153,120 (12,760*12)			ได้รับเงินอุดหนุน 9,000)
49	นางสาวรวงทิพย์ เทียงอยู่	ครุศาสตรบัณฑิต	-	ผู้ดูแลเด็ก (ทักษะ)	-	-	-	ผู้ดูแลเด็ก (ทักษะ)	-	-	139,200 (11,600*12)			ได้รับเงินอุดหนุน
50	นางสาวศรินภา สายงาม	ครุศาสตรบัณฑิต	-	ผู้ดูแลเด็ก (ทักษะ)	-	-	-	ผู้ดูแลเด็ก (ทักษะ)	-	-	112,800 (9,400*12)			ได้รับเงินอุดหนุน
51	นางสาวสุวิมล สุดนวัฒน์	วิทยาศาสตร์บัณฑิต	-	ผู้ช่วยเจ้าหน้าที่ธุรการ	-	-	-	ผู้ช่วยเจ้าหน้าที่ธุรการ	-	-	136,800 (11,400*12)			136,800
52	นายไพรม แพพะยอม	คหกรรมศาสตรบัณฑิต	-	ผู้ช่วยเจ้าหน้าที่ศูนย์เยาวชน	-	-	-	ผู้ช่วยเจ้าหน้าที่ศูนย์เยาวชน	-	-	134,280 (11,190*12)			134,280
			หน่วยงานตรวจสอบภายใน				หน่วยงานตรวจสอบภายใน							
53	นางสาวสุทธสินี ศิวเวทพิกุลโชติ	บัญชีบัณฑิต	36 212 3205 001	นักวิชาการตรวจสอบภายใน	ทั่วไป	ชก	36 212 3205 001	นักวิชาการตรวจสอบภายใน	วิชาการ	ชก	299,640 (24,970*12)			299,640