



# แผนพัฒนาท้องถิ่น (พ.ศ. 2561 – 2565)

องค์การบริหารส่วนตำบลบ้านปิ่น  
อำเภอเมือง จังหวัดแพร่

งานนโยบายและแผน

สำนักงานปลัดองค์การบริหารส่วนตำบล

โทร/โทรสาร 0 5458 3193

## คำนำ

ด้วยระเบียบกระทรวงมหาดไทยว่าด้วยการจัดทำแผนพัฒนาขององค์กรปกครองส่วนท้องถิ่น พ.ศ.๒๕๔๘ แก้ไขเพิ่มเติมถึงฉบับที่ ๒ พ.ศ.๒๕๕๙ และแก้ไขเพิ่มเติมฉบับที่ (ฉบับที่ ๓) พ.ศ. ๒๕๖๑ ได้ยกเลิก “แผนพัฒนาท้องถิ่นสี่ปี” เป็นแผนพัฒนาท้องถิ่น แทน แผนพัฒนาท้องถิ่นสี่ปี (พ.ศ. ๒๕๖๑-๒๕๖๔) และเพื่อสอดคล้องพระราชกฤษฎีกาการบริหารจัดการจังหวัดและกลุ่มจังหวัดแบบบูรณาการ พ.ศ. ๒๕๕๑ สอดคล้องแผนพัฒนาจังหวัดห้าปี เพื่อใช้เป็นกรอบแนวทางในการจัดทำงบประมาณขององค์กรปกครองส่วนท้องถิ่นในงบประมาณ พ.ศ.๒๕๖๑ เป็นต้นไป

องค์การบริหารส่วนตำบลบ้านปิน จึงได้ทบทวนแผนพัฒนาท้องถิ่น (๒๕๖๑-๒๕๖๕) เพื่อใช้เป็นแนวทางการจัดทำงบประมาณประจำปีและตอบสนองความต้องการของประชาชนในเขตองค์การบริหารส่วนตำบลบ้านปิน อย่างมีประสิทธิภาพต่อไป

องค์การบริหารส่วนตำบลบ้านปิน

# สภาพทั่วไปและข้อมูลพื้นฐานขององค์การบริหารส่วนตำบลบ้านปิน

แผนพัฒนาท้องถิ่น ( พ.ศ. 2561 – 2565 )

( ทบทวนแผนพัฒนาท้องถิ่น )

ของ

องค์การบริหารส่วนตำบลบ้านปิน

อำเภอลอง จังหวัดแพร่

## ข้อมูลพื้นฐานขององค์การบริหารส่วนตำบลบ้านปิน

### ประวัติความเป็นมา

ประวัติความเป็นมาของตำบลบ้านปิน จากตำนานที่ผู้เฒ่าผู้แก่เล่าสืบต่อกันมาว่าเมื่อครั้งในสมัยพุทธกาล นั้น สมเด็จพระสัมมาสัมพุทธเจ้า เมื่อพระองค์สำเร็จพระอรหันต์ (ตรัสรู้) แล้ว พระองค์พร้อมด้วยพระอรหันต์ จำนวน 500 รูป ได้เสด็จมาที่เขาคอยน้อย (วัดพระธาตุคอยน้อยในปัจจุบัน) ซึ่งตั้งอยู่ทางทิศเหนือของบ้านปิน ประมาณ 1 กิโลเมตร ได้แสดงพระธรรมเทศนาโปรดพุทธบริษัท และมีหญิงหม้ายคนหนึ่งเกิดความเลื่อมใสศรัทธาขึ้น จึงได้ถอดบิณฑองซึ่งปักที่มวยผม ถวายแด่พระพุทธองค์เพื่อเป็นพุทธบูชา พระองค์ได้ทรงรับไว้และได้มีพุทธทำนายว่าในอนาคตกาล บริเวณนี้จะเกิดเป็นบ้านเมืองรอบ ๆ เขาแห่งนี้ และมีความเจริญรุ่งเรืองมีความเลื่อมใสในพุทธศาสนา และมีชื่อว่า “บ้านปิน” ซึ่งต่อมาได้เรียกเป็น “บ้านปิน” จนถึงปัจจุบัน

### ลักษณะทางกายภาพ

#### ที่ตั้ง

องค์การบริหารส่วนตำบลบ้านปิน จัดตั้งขึ้นเป็นองค์การบริหารส่วนตำบล เมื่อวันที่ 23 เดือน กุมภาพันธ์ พ.ศ. 2540 ตั้งอยู่ ณ เลขที่ 8 หมู่ที่ 8 ตำบลบ้านปิน อำเภออลอง จังหวัดแพร่ อยู่ทางทิศตะวันออกของที่ว่าการ อำเภออลอง

#### อาณาเขต

ทิศเหนือ	ติดต่อกับเขตเทศบาลตำบลเวียงต้า, อำเภอแม่เมาะ จังหวัดลำปาง
ทิศใต้	ติดต่อกับเขตเทศบาลตำบลแม่ปาน
ทิศตะวันออก	ติดต่อกับเขตองค์การบริหารส่วนตำบลต้าผามอก
ทิศตะวันตก	ติดต่อกับเขตเทศบาลตำบลบ้านปิน, เทศบาลตำบลแม่ลานนา

#### เนื้อที่

พื้นที่ในเขตรับผิดชอบขององค์การบริหารส่วนตำบลบ้านปิน มีประมาณ 98.50 ตารางกิโลเมตร

หรือ 33,080 ไร่

#### ภูมิประเทศ

ลักษณะภูมิประเทศขององค์การบริหารส่วนตำบลบ้านปิน ส่วนใหญ่เป็นพื้นที่ภูเขาและป่าไม้ในเขตป่าสงวนแห่งชาติ มีพื้นที่ราบสำหรับทำการเกษตรน้อย แต่ละหมู่บ้านจะอยู่ห่างกันเป็นกลุ่มๆ มีสภาพพื้นที่แตกต่างกัน จำนวนพื้นที่แยกได้เป็น

- พื้นที่ราบ	6,470	ไร่	- ภูเขา	8,547	ไร่
- พื้นที่นา	1,578	ไร่	- พื้นที่ป่า	16,330	ไร่
- พื้นที่ป่าศุสัตว์	155	ไร่			

#### พื้นที่รับผิดชอบ

จำนวนหมู่บ้าน 12 หมู่ จำนวนหมู่บ้านในเขต อบต. เต็มทั้งพื้นที่ มี 10 หมู่บ้าน ได้แก่

แผนพัฒนาท้องถิ่น (2561-2565) องค์การบริหารส่วนตำบลบ้านปิน

หมู่ที่ 1 บ้านนาสาร	หมู่ที่ 8 บ้านหัวตากล้า
หมู่ที่ 2 บ้านบ่อ	หมู่ที่ 9 บ้านแม่หีด
หมู่ที่ 3 บ้านทุ่งตากล้า	หมู่ที่ 10 บ้านผาคัน
หมู่ที่ 6 บ้านผาคอ	หมู่ที่ 11 บ้านแม่หลู้
หมู่ที่ 7 บ้านห้วยแม่ต้า	หมู่ที่ 12 บ้านก้องฝาย

จำนวนหมู่บ้านในเขต อบต. บางส่วน ไม่เต็มพื้นที่ ได้แก่หมู่ที่ 4 และหมู่ที่ 5

#### จำนวนครัวเรือนและประชากรแยกเป็นรายหมู่บ้าน

ประชากรทั้งหมด รวม 5,336 คน ชาย 2,718 คน หญิง 2,618 คน มีความหนาแน่นเฉลี่ย 54 คน/ตารางกิโลเมตร

หมู่ที่	ชื่อหมู่บ้าน	ครัวเรือน	ชาย	หญิง	รวม
1	บ้านนาสาร	127	150	179	329
2	บ้านบ่อ	286	446	441	887
3	บ้านทุ่งตากล้า	175	260	253	513
4	บ้านใหม่	69	32	42	74
5	บ้านเหล่าปาม่วง	203	190	195	385
6	บ้านผาคอ	62	86	75	161
7	บ้านห้วยแม่ต้า	189	339	270	609
8	บ้านหัวตากล้า	206	279	270	549
9	บ้านแม่หีด	185	300	288	588
10	บ้านผาคัน	111	143	122	265
11	บ้านแม่หลู้	171	232	241	471
12	บ้านก้องฝาย	191	263	242	505
รวมทั้งหมด		1,975	2,718	2,618	5,336

หมายเหตุ จำนวนประชากรในหมู่ที่ 4 และหมู่ที่ 5 คือจำนวนประชากรที่อาศัยอยู่เฉพาะในเขตองค์การบริหารส่วนตำบลบ้านปิน จำนวนหมู่บ้านในเขตองค์การบริหารส่วนตำบลเต็มทั้ง 10 หมู่บ้าน ได้แก่หมู่ที่ 1,2,3,6,7,8,9,10,11,12 (ข้อมูล ณ ตุลาคม พ.ศ. 2561)

#### องค์กรปกครองส่วนท้องถิ่นอื่นในตำบล

- เทศบาล จำนวน 1 แห่ง คือเทศบาลตำบลบ้านปิน

#### สภาพภูมิอากาศ แบ่งออกได้เป็น 3 ฤดูกาล ดังนี้

- ฤดูฝน เริ่มตั้งแต่เดือน พฤษภาคม - ตุลาคม

แผนพัฒนาท้องถิ่น (2561-2565) องค์การบริหารส่วนตำบลบ้านปิน

- ฤดูหนาว เริ่มตั้งแต่เดือน พฤศจิกายน – กุมภาพันธ์
- ฤดูร้อน เริ่มตั้งแต่เดือน มีนาคม – เมษายน

### ปริมาณน้ำฝนในรอบปี

ปริมาณน้ำฝนเฉลี่ย 1,318.3 มิลลิเมตร/ปี ซึ่งยังไม่เพียงพอกับการเกษตรและเกิดปัญหาฝนทิ้งช่วงในช่วงเดือนกรกฎาคมถึงกันยายน ทำให้ส่งผลกระทบต่อผลผลิตทางการเกษตรของเกษตรกร

### ลักษณะทางสังคม

#### การตั้งบ้านเรือน

การตั้งบ้านเรือนของประชากรในตำบลบ้านปิน ส่วนใหญ่จะตั้งบ้านเรือนกระจัดกระจายตามทางยาวและเป็นกลุ่มใหญ่ตามที่ราบและบริเวณลำห้วยแม่ลาน ห้วยแม่ต้า แม่น้ำยม ตามทางรถไฟสายกรุงเทพฯ – เชียงใหม่ ตามทางหลวงแผ่นดินหมายเลข 1023 และตามที่ราบหุบเขา

#### การศึกษา

- |                                    |    |      |
|------------------------------------|----|------|
| - โรงเรียนประถมศึกษา               | 4  | แห่ง |
| - โรงเรียนมัธยมศึกษาขยายโอกาส      | 2  | แห่ง |
| - ที่อ่านหนังสือพิมพ์ประจำหมู่บ้าน | 12 | แห่ง |
| - ศูนย์พัฒนาเด็กเล็ก               | 4  | แห่ง |

#### สถาบันและองค์กรทางศาสนา

- |       |   |      |
|-------|---|------|
| - วัด | 9 | แห่ง |
|-------|---|------|

#### สาธารณสุข

- |  |   |      |
|--|---|------|
| - โรงพยาบาลส่งเสริมสุขภาพตำบล รพ.สต. ( สถานีอนามัย ) | 3 | แห่ง |
|--|---|------|

#### ความปลอดภัยในชีวิตและทรัพย์สิน

- |  |   |      |
|--|---|------|
| - ที่ทำการตำรวจชุมชน                                     | 3 | แห่ง |
| - ศูนย์อาสาสมัครป้องกันภัยฝ่ายพลเรือนประจำตำบล ( อปพร. ) | 1 | แห่ง |

#### ประเพณีวัฒนธรรมที่สำคัญของตำบล

- |                                       |  |
|---------------------------------------|--|
| ประเพณีตานก๋วยสลากภัต                 | จัดในช่วงเดือน ตุลาคม ของทุกปี             |
| ประเพณีสงกรานต์ตุดอยน้อย              | จัดในช่วงเดือน พฤษภาคม – มิถุนายน ของทุกปี |
| ประเพณีปีใหม่มืองรดน้ำดำหัวผู้สูงอายุ | จัดในช่วงเดือน เมษายน ของทุกปี             |

#### การบริการพื้นฐาน

#### การคมนาคม

1. ทางหลวงแผ่นดินหมายเลข 1023 ผ่านบ้านหมู่ที่ 1 และ 8 เส้นทางอำเภอลอง – ตำบลบ้านปิน ระยะทาง 5 กิโลเมตร เส้นทางตำบลบ้านปิน – อำเภอเมืองแพร่ ระยะทาง 36.7 กิโลเมตร

2. ทางหลวงชนบท พร. เริ่มจากถนนเทศบาลตำบลห้วยอ้อ ผ่านบ้านแม่หลู้ หมู่ที่ 11 และบ้านห้วยแม่ต้า หมู่ที่ 7 ระยะทาง 16 กิโลเมตร

3. ทางหลวงชนบท พร.4003 เริ่มจากทางหลวงหมายเลข 1023 ผ่านบ้านแม่หืด หมู่ที่ 9 , บ้านผาคัน หมู่ที่ 10 และสิ้นสุดที่บ้านผาคอ หมู่ที่ 6

4. ทางหลวงชนบท พร. เชื่อมต่อทางหลวงหมายเลข 1023 ผ่านบ้านบ่อ หมู่ที่ 2 และบ้านใหม่ หมู่ที่ 4

5. ทางรถไฟสายกรุงเทพฯ – เชียงใหม่ (ทางรถไฟสายเหนือ) ผ่านในเขตพื้นที่ตำบลบ้านปิน มีจำนวน 4 สถานี ได้แก่ สถานีผาคอ,สถานีผาคัน,สถานีบ้านปินและสถานีห้วยแม่ต้า

#### แหล่งน้ำ

แหล่งน้ำที่ใช้ในการอุปโภคและบริโภค จะใช้น้ำจากบ่อบาดาล ฝายกั้นน้ำและบ่อน้ำตื้น

#### แหล่งน้ำธรรมชาติ

1. แม่น้ำยม ไหลผ่านบ้านหมู่ที่ 11 มีน้ำไหลผ่านตลอดปี
2. ห้วยแม่ลาน อยู่ทางทิศตะวันออกของตำบล ไหลผ่านบ้านหมู่ที่ 1 , 2 , 4 และ 12 มีน้ำไหลผ่านตลอดปี
3. ห้วยร่องชิว อยู่ทางทิศเหนือของตำบล ไหลผ่านบ้านหมู่ที่ 4 , 5 , 6 และ 9 มีน้ำไหลผ่านเฉพาะในฤดูฝน
4. ห้วยแม่ส้ม ไหลผ่านบ้านหมู่ที่ 6 , 9 และ 10
5. ห้วยร่องจินจำ ไหลผ่านบ้านหมู่ที่ 3 และ 8
6. ห้วยแม่สูตร ไหลผ่านบ้านหมู่ที่ 7
7. ห้วยแม่ยาก ไหลผ่านบ้านหมู่ที่ 3
8. ห้วยร่องตอง ไหลผ่านบ้านหมู่ที่ 4

#### แหล่งน้ำที่สร้างขึ้น

1. อ่างเก็บน้ำแม่ลาน ตั้งอยู่ที่บ้านนาสาร หมู่ที่ 1 บรรจุกักเก็บน้ำได้ 4,200,000 ลูกบาศก์เมตร
2. อ่างเก็บน้ำห้วยแม่ยาก ตั้งอยู่ที่บ้านทุ่งตากกล้า หมู่ที่ 3 บรรจุกักเก็บน้ำได้ 210,000 ลูกบาศก์เมตร
3. อ่างเก็บน้ำห้วยเล็ก ตั้งอยู่ที่บ้านแม่หลู้ หมู่ที่ 11
4. อ่างเก็บน้ำห้วยไร่ ตั้งอยู่ที่บ้านแม่หืด หมู่ที่ 9

#### ระบบประปา

1. ประปาหมู่บ้าน 11 แห่ง ตั้งอยู่บ้านหมู่ที่ 1 – 8 , 10 – 12
2. ประปาภูเขา 1 แห่ง ตั้งอยู่บ้านหมู่ที่ 9
3. ประปาหมู่บ้านตามแบบมาตรฐานของกรมส่งเสริมการปกครองส่วนท้องถิ่นและการประปานครหลวง 3 แห่ง ตั้งอยู่บ้านหมู่ที่ 7 (กลุ่มบ้านแพะ) , 8 และ 9

#### การโทรคมนาคมและการสื่อสาร

1. โทรศัพท์พื้นฐาน ใช้ในบ้านหมู่ที่ 2 , 3 , 4 , 5 และ 8
2. โทรศัพท์สาธารณะหมู่บ้านผ่านจานดาวเทียม หมู่บ้านละ 1 จุด ใช้ในบ้านหมู่ที่ 1 , 6 , 7 , 9 , 10 , 11 และ 12

- 3. เสาส่งสัญญาณโทรศัพท์มือถือ ระบบ AIS 2 แห่ง
- 4. เสาส่งสัญญาณโทรศัพท์มือถือ ระบบ TRUE MOVE 2 แห่ง

**การไฟฟ้า**

มีการใช้ไฟฟ้าจากการไฟฟ้าส่วนภูมิภาคครบทุกหมู่บ้านและทุกครัวเรือน

**ลักษณะทางเศรษฐกิจ**

**อาชีพ**

1. ด้านเกษตรกรรม ได้แก่

1.1 การปลูกพืช

- ข้าว ปลูกไว้เพื่อบริโภคเป็นหลักเนื่องจากมีพื้นที่ปลูกเฉลี่ยเพียง 2 - 3 ไร่ต่อครัวเรือน
- ข้าวโพดเลี้ยงสัตว์
- มันสำปะหลัง
- พืชฤดูแล้ง เช่น ถั่วเหลือง ปอเทือง
- พืชผักแบบครบวงจร โดยร่วมกับบริษัทปลูกเพื่อเก็บเมล็ดพันธุ์
- การปลูกไม้ผล เช่น ส้มเขียวหวาน พุทรา มะขามหวาน

1.2 การเลี้ยงสัตว์

การเลี้ยงสัตว์ ได้แก่ โค กระบือ โดยจะเลี้ยงแบบปล่อยทุ่ง สุกร จะมีการเลี้ยงแบบครบวงจร เปิดและไก่ จะนิยมเลี้ยงพันธุ์พื้นเมืองและเลี้ยงไว้เพื่อการบริโภคเป็นหลัก ส่วนปลาจะเลี้ยงแบบธรรมชาติในแหล่งเก็บน้ำเพื่อการเกษตร

2. ด้านอุตสาหกรรม ส่วนใหญ่จะเป็นอุตสาหกรรมแบบในครัวเรือนหรือทำเป็นอาชีพเสริม ได้แก่ โรงสีข้าว โรงงานแปรรูปไม้ไผ่ การแปรรูปอาหาร ฯลฯ เป็นต้น

3. ด้านพาณิชย์กรรมและการบริการ เช่น ร้านขายของชำ ร้านขายอาหาร อยู่ซ่อมรถ ฯลฯ เป็นต้น

**หน่วยธุรกิจในเขตองค์การบริหารส่วนตำบล**

- บิมน้ำมันและก๊าซ 1 แห่ง
- ร้านค้าต่างๆ 55 แห่ง
- บ้านเช่า 2 แห่ง
- อยู่ซ่อมรถ 3 แห่ง

การอุตสาหกรรม

- เหมืองแร่วุฒแฟรม พลวง และฟลูออไรต์ 1 แห่ง

อุตสาหกรรมครัวเรือน



- โรงสีข้าว 5 แห่ง
- โรงงานแปรรูปไม้ไผ่ 3 แห่ง

**แหล่งทรัพยากรธรรมชาติในพื้นที่**

พื้นที่ส่วนใหญ่ของตำบลบ้านปิน เป็นป่าไม้ ภูเขาสูงสลับกับพื้นที่ราบเพียงเล็กน้อย มีการทำเหมืองแร่วุลแฟรม ที่ดอยโง้ม บริเวณห้วยแม่ยาก บ้านทุ่งตากกล้า หมู่ที่ 3

**ข้อมูลความจำเป็นพื้นฐาน (จปฐ.) ตามตัวชี้วัดประจำปี พ.ศ. 2553**

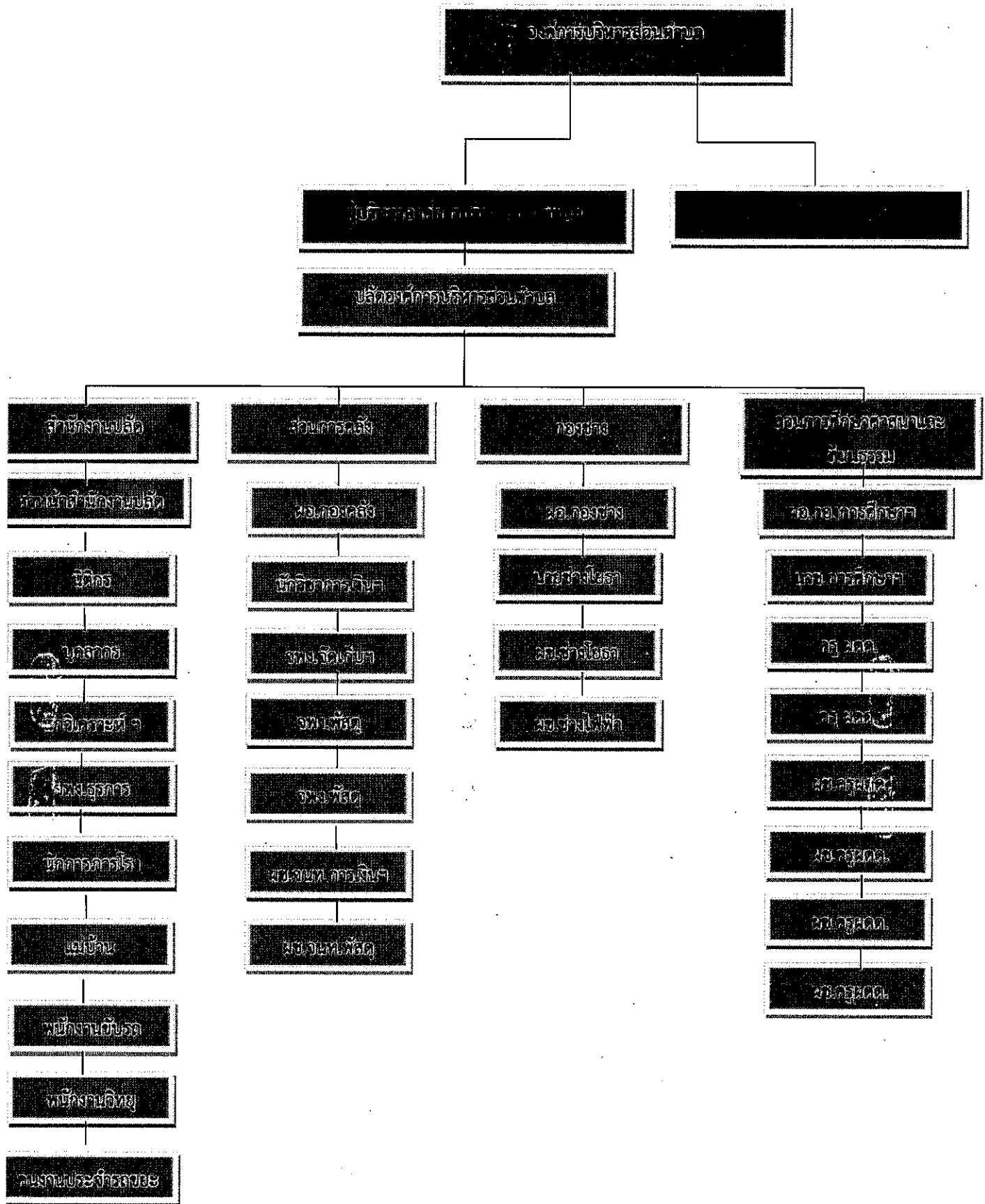
- ครั้วเรือนมีความมั่นคงในที่อยู่อาศัยและบ้านมีสภาพคงทนถาวร ร้อยละ 100
- ครั้วเรือนมีน้ำสะอาดสำหรับดื่มและบริโภคเพียงพอตลอดปี ร้อยละ 95
- ครั้วเรือนมีน้ำใช้เพียงพอตลอดปี ร้อยละ 95
- ครั้วเรือนมีความปลอดภัยในชีวิตและทรัพย์สิน ร้อยละ 100
- เด็กอายุ 6-15 ปี ได้รับการศึกษาภาคบังคับ 9 ปี ร้อยละ 100
- เด็กที่จบการศึกษาภาคบังคับ 9 ปี ได้เรียนต่อมัธยมศึกษาตอนปลายหรือเทียบเท่า ร้อยละ 95
- คนอายุ 15-60 ปีเต็ม อ่านเขียนภาษาไทยได้ และคิดเลขอย่างง่ายได้ ร้อยละ 95
- คนอายุ 15-60 ปีเต็ม มีการประกอบอาชีพและมีรายได้ ร้อยละ 95
- คนในครั้วเรือนมีรายได้เฉลี่ยไม่ต่ำกว่าคนละ 23,000 บาทต่อปี ร้อยละ 70
- คนอายุ 6 ปีขึ้นไปทุกคนปฏิบัติกิจกรรมทางศาสนา อย่างน้อยสัปดาห์ละ 1 ครั้ง ร้อยละ 100
- รายได้เฉลี่ยของครั้วเรือนตำบลบ้านปิน 41,056.66 บาท/ครั้วเรือน/ปี ( ข้อมูลปี 2554 )

**ศักยภาพในตำบล (ศักยภาพขององค์การบริหารส่วนตำบลและจุดเด่นของพื้นที่)**

ก. ศักยภาพขององค์การบริหารส่วนตำบล

จำนวนคณะบริหาร	จำนวน 4	คน
จำนวนสมาชิกสภาองค์การบริหารส่วนตำบลบ้านปิน	จำนวน 24	คน
จำนวนบุคลากร		
- สำนักปลัดองค์การบริหารส่วนตำบล	จำนวน 10	คน
- ส่วนการคลัง	จำนวน 7	คน
- กองช่าง	จำนวน 2	คน
- ส่วนการศึกษา ศาสนาและวัฒนธรรม	จำนวน 7	คน
ระดับการศึกษาของบุคลากร		
- ประถมศึกษา	จำนวน 4	คน
- มัธยมศึกษา / อาชีวศึกษา	จำนวน 15	คน
- ปริญญาตรี	จำนวน 12	คน
- ปริญญาโท	จำนวน 2	คน

โครงสร้างการบริหารและการแบ่งส่วนราชการ



\*\*\*\*\*

## ศักยภาพของชุมชนและพื้นที่

### การรวมกลุ่มของประชาชน

1. กลุ่มเกษตรกร	จำนวน	2	กลุ่ม
2. กลุ่มแม่บ้านเกษตรกร	จำนวน	8	กลุ่ม
3. กองทุนยุวเกษตรกร	จำนวน	1	กลุ่ม
4. กลุ่ม ชกส.	จำนวน	11	กลุ่ม
5. กลุ่มสหกรณ์	จำนวน	9	กลุ่ม
6. กลุ่มออมทรัพย์	จำนวน	-	กลุ่ม
7. กลุ่มเลี้ยงสัตว์	จำนวน	3	กลุ่ม
8. กลุ่มวิสาหกิจชุมชน	จำนวน	2	กลุ่ม
9. กลุ่มธรรมชาติ(ส่งเสริมอาชีพ)	จำนวน	11	กลุ่ม
10. กลุ่มกองทุนหมู่บ้าน	จำนวน	12	กลุ่ม
11. กลุ่มกองทุน กขคจ.	จำนวน	-	กลุ่ม

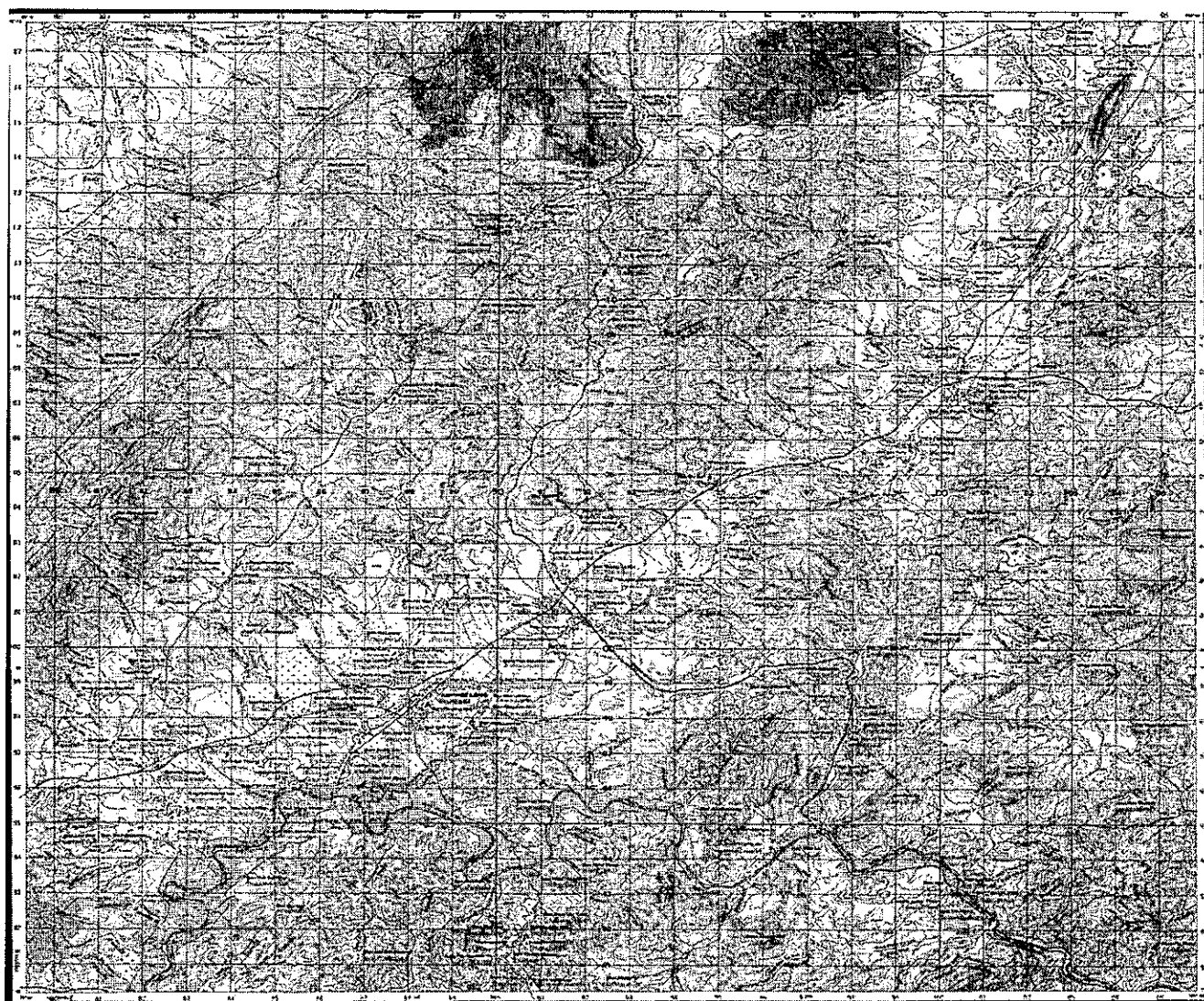
### มวลชนจัดตั้ง

- ตำรวจบ้าน	จำนวน	96	คน
- อาสาสมัครป้องกันภัยฝ่ายพลเรือน	จำนวน	165	คน
- อาสาสมัครสาธารณสุขประจำหมู่บ้าน	จำนวน	96	คน

### จุดเด่นของพื้นที่ที่เอื้อต่อการพัฒนาตำบล

พื้นที่ส่วนใหญ่เป็นป่าไม้และภูเขาสูงโดยมีพื้นที่ราบลุ่มเพียงเล็กน้อย มีแหล่งน้ำเพื่อการเกษตรตามธรรมชาติ และที่สร้างขึ้นจำนวนหลายแห่ง การคมนาคมสะดวกเพราะมีทั้งเส้นทางรถยนต์และเส้นทางรถไฟผ่าน มีการรวมกลุ่มของประชาชนในพื้นที่ตามการประกอบอาชีพ ซึ่งส่วนใหญ่จะประกอบอาชีพทางการเกษตรเป็นหลัก

แผนที่ตำบลบ้านปิน



สถานะทางการเงิน การคลังขององค์การบริหารส่วนตำบลบ้านปิน

ประจำปีงบประมาณ พ.ศ. 2554	20,588,344.95	บาท
ประจำปีงบประมาณ พ.ศ. 2555	27,189,316.47	บาท
ประจำปีงบประมาณ พ.ศ. 2556	28,241,021.66	บาท
ประจำปีงบประมาณ พ.ศ. 2557	28,941,438.24	บาท
ประจำปีงบประมาณ พ.ศ. 2558	33,611,546.61	บาท
ประจำปีงบประมาณ พ.ศ. 2559	30,002,883.37	บาท

หมายเหตุ : รายได้รวมเงินเฉพาะกิจและเงินอุดหนุนทั่วไป(งรับ-จ่าย)

รายจ่ายขององค์การบริหารส่วนตำบลบ้านปิน

ประจำปีงบประมาณ พ.ศ. 2554	19,274,569.59	บาท
ประจำปีงบประมาณ พ.ศ. 2555	26,227,559.81	บาท
ประจำปีงบประมาณ พ.ศ. 2556	24,054,080.99	บาท
ประจำปีงบประมาณ พ.ศ. 2557	26,255,473.74	บาท
ประจำปีงบประมาณ พ.ศ. 2558	30,957,595.69	บาท
ประจำปีงบประมาณ พ.ศ. 2559	17,806,592.77	บาท

## ส่วนที่ 2

### ยุทธศาสตร์ขององค์กรปกครองส่วนท้องถิ่น

#### 1. ความสัมพันธ์ระหว่างแผนพัฒนาระดับมหภาค

##### 1.1 แผนยุทธศาสตร์ชาติ 20 ปี

ยุทธศาสตร์ชาติ 20 ปี (พ.ศ. 2560 – 2579) 6 ยุทธศาสตร์

1. ยุทธศาสตร์ด้านความมั่นคง
2. ยุทธศาสตร์ด้านการสร้างความสามารถในการแข่งขัน
3. ยุทธศาสตร์การพัฒนาและเสริมสร้างศักยภาพคน
4. ยุทธศาสตร์ด้านการสร้างโอกาสความเสมอภาคและเท่าเทียมกันทางสังคม
5. ยุทธศาสตร์ด้านการสร้างการเติบโตบนคุณภาพชีวิตที่เป็นมิตรกับสิ่งแวดล้อม
6. ยุทธศาสตร์ด้านการปรับสมดุลและพัฒนาระบบการบริหารจัดการภาครัฐ

##### 1.2 แผนพัฒนาเศรษฐกิจและสังคมแห่งชาติ ฉบับที่ 12 (พ.ศ. 2560 – 2564)

###### วิสัยทัศน์

จากสถานะของประเทศและบริบทการเปลี่ยนแปลงต่างๆ ที่ประเทศกำลังประสบอยู่ ทำให้การกำหนดวิสัยทัศน์แผนพัฒนาฯ ฉบับที่ 12 ยังคงมีความต่อเนื่องจากวิสัยทัศน์แผนพัฒนาฯ ฉบับที่ 11 และกรอบหลักการของการวางแผนที่น้อมนำและประยุกต์ใช้หลักปรัชญาของเศรษฐกิจพอเพียง ยึดคนเป็นศูนย์กลางของการพัฒนาอย่างมีส่วนร่วม การพัฒนาที่ยืดหลักสมดุล ยั่งยืน โดยวิสัยทัศน์ของการพัฒนาในแผนพัฒนาฯ ฉบับที่ 12 ต้องให้ความสำคัญกับการกำหนดทิศทางการพัฒนาที่มุ่งสู่การเปลี่ยนผ่านประเทศไทยจากประเทศที่มีรายได้ปานกลางไปสู่ประเทศที่มีรายได้สูง มีความมั่นคง และยั่งยืน สังคมอยู่ร่วมกันอย่างมีความสุข และนำไปสู่การบรรลุวิสัยทัศน์ระยะยาว “มั่นคง มั่งคั่ง ยั่งยืน” ของประเทศ

###### เป้าหมายการพัฒนาประเทศ

1. การหลุดพ้นจากกับดักประเทศรายได้ปานกลางสู่รายได้สูง

- (1) เศรษฐกิจขยายตัวเฉลี่ยไม่ต่ำกว่าร้อยละ 5.0
- (2) ผลិតภัณฑ์มวลรวมในประเทศต่อหัว (GDP Per Capita) และรายได้ประชาชาติต่อหัว (GNP Per Capita) ณ สิ้นแผนพัฒนาฯ ฉบับที่ 12 ในปี 2564 เพิ่มขึ้นเป็น 317,051 บาท (9,325 ดอลลาร์ สรอ.) และ 301,199 บาท (8,859 ดอลลาร์ สรอ.) ต่อคนต่อปี
- (3) ผลิตภาพการผลิตเพิ่มขึ้นไม่ต่ำกว่าเฉลี่ยร้อยละ 2.5 ต่อปี
- (4) การลงทุนรวมขยายตัวไม่ต่ำกว่าเฉลี่ยร้อยละ 8.0 (การลงทุนรวมของภาคภาครัฐไม่ต่ำกว่าร้อยละ 10.0 และการลงทุนของภาคเอกชนขยายตัวไม่ต่ำกว่าเฉลี่ยร้อยละ 7.5 ในขณะที่ปริมาณการส่งออกขยายตัวเฉลี่ยไม่ต่ำกว่าร้อยละ 4.0 ต่อปี)

2.การพัฒนาศักยภาพคนให้สนับสนุนการเจริญเติบโตของประเทศและการสร้างสังคมสูงวัยอย่างมีคุณภาพ

(1) ประชาชนทุกช่วงวัยมีความมั่นคงทางด้านเศรษฐกิจและสังคม (SocioEconomic Security) และมีคุณภาพชีวิตที่ดีขึ้น

(2) การศึกษาและการเรียนรู้ได้รับการพัฒนาคุณภาพ

(3) สถาบันทางสังคมมีความเข้มแข็งเป็นฐานรากที่เอื้อต่อการพัฒนาคน

3.การลดความเหลื่อมล้ำในสังคม

(1) การกระจายรายได้มีความเท่าเทียมกันมากขึ้น

(2) บริการทางสังคมมีคุณภาพและมีการกระจายอย่างทั่วถึง

4.การสร้างการเจริญเติบโตทางเศรษฐกิจและสังคมที่เป็นมิตรกับสิ่งแวดล้อม

(1) รักษาความมั่นคงของฐานทรัพยากร สร้างสมดุลระหว่างการอนุรักษ์และการใช้ประโยชน์อย่างยั่งยืนและเป็นธรรม

(2) ขับเคลื่อนประเทศสู่เศรษฐกิจและสังคมที่เป็นมิตรต่อสิ่งแวดล้อม

(3) เพิ่มขีดความสามารถในการรับมือภัยพิบัติและการเปลี่ยนแปลงสภาพภูมิอากาศ

(4) เพิ่มประสิทธิภาพและเสริมสร้างธรรมาภิบาลในการบริหารจัดการทรัพยากรธรรมชาติและสิ่งแวดล้อม

(5) มีการบริหารจัดการน้ำให้สมดุลระหว่างการอุปสงค์และอุปทานของน้ำ

5.การบริหารราชการแผ่นดินที่มีประสิทธิภาพ

(1) การบริหารงานภาครัฐที่โปร่งใส เป็นธรรม มีประสิทธิภาพ และมีส่วนร่วม

(2) ขจัดการทุจริตคอร์รัปชัน

(3) มีการกระจายอำนาจที่เหมาะสม

กรอบยุทธศาสตร์แผนพัฒนาเศรษฐกิจและสังคมแห่งชาติ ฉบับที่ 12 ประกอบด้วย 10 ยุทธศาสตร์หลัก ดังนี้

1.ยุทธศาสตร์การเสริมสร้างและพัฒนาศักยภาพทุนมนุษย์

2.ยุทธศาสตร์การสร้างความเป็นธรรมลดความเหลื่อมล้ำในสังคม

3.ยุทธศาสตร์การสร้างความเข้มแข็งทางเศรษฐกิจและแข่งขันได้อย่างยั่งยืน

4.ยุทธศาสตร์ด้านการเติบโตที่เป็นมิตรกับสิ่งแวดล้อมเพื่อการพัฒนาอย่างยั่งยืน

5.ยุทธศาสตร์ด้านความมั่นคง

6.ยุทธศาสตร์ด้านการเพิ่มประสิทธิภาพและธรรมาภิบาลในภาครัฐ

7.ยุทธศาสตร์ด้านการพัฒนาโครงสร้างพื้นฐานและระบบโลจิสติกส์

8.ยุทธศาสตร์ด้านวิทยาศาสตร์ เทคโนโลยี การวิจัย และนวัตกรรม

9.ยุทธศาสตร์การพัฒนาภาคเมือง และพื้นที่เศรษฐกิจ

10.ยุทธศาสตร์ด้านการต่างประเทศ ประเทศเพื่อนบ้าน และภูมิภาค

1.3 แผนพัฒนาภาค / แผนพัฒนากลุ่มจังหวัด / แผนพัฒนาจังหวัด

### 1) แผนพัฒนาภาค

#### ยุทธศาสตร์การพัฒนาภาคเหนือ

(1) ปรับโครงสร้างการผลิตสู่การพึ่งตนเองตามแนวปรัชญาเศรษฐกิจพอเพียง และปรับระบบการผลิตที่สร้างมูลค่าเพิ่มอย่างสมดุล เพื่อคงความเป็นฐานเศรษฐกิจอย่างยั่งยืน เช่น การพัฒนาประสิทธิภาพการผลิตและสร้างมูลค่าเพิ่มให้ผลิตภัณฑ์การเกษตร

(2) ยกระดับการค้าและบริการให้ได้มาตรฐาน ท้นต่อการเปลี่ยนแปลงของกระแสตลาด เน้นการพัฒนาบุคลากร โครงสร้างพื้นฐาน และสิ่งอำนวยความสะดวกต่าง ๆ เช่น ระบบโลจิสติกส์เพื่อสนับสนุนการค้าการพัฒนาแหล่งท่องเที่ยว

(3) พัฒนาเมืองศูนย์กลางความเจริญและเมืองชายแดนเพื่อรองรับการเชื่อมโยงในระดับนานาชาติ

(4) พัฒนาคนและสังคมให้พร้อมรับการเปลี่ยนแปลง มีความมั่นคงและอยู่เย็นเป็นสุขร่วมกัน เช่น ด้านสุขภาพ ด้านการศึกษา แรงงาน ฯลฯ

(5) พัฒนาศักยภาพของสถาบันครอบครัวและชุมชนให้มีความเข้มแข็งในการพัฒนาที่นำไปสู่การพึ่งตนเอง มีภูมิคุ้มกันตามหลักปรัชญาเศรษฐกิจพอเพียง

(6) บริหารจัดการทรัพยากรธรรมชาติและสิ่งแวดล้อมอย่างยั่งยืน เน้นการอนุรักษ์ฟื้นฟูและใช้ประโยชน์อย่างสมดุล และเตรียมการป้องกันและรับมือภัยธรรมชาติ





## การพัฒนาภาค

## แนวทางการพัฒนาภาคเหนือ

" อาทิ พัฒนากลุ่มท่องเที่ยวอารยธรรมล้านนา และกลุ่มชาติพันธุ์ใน 8 จังหวัดภาคเหนือตอนบน พัฒนาการท่องเที่ยวเชิงสุขภาพเป็นทางเลือกใหม่ "

" อาทิ พัฒนากลุ่มนิเวศตอนบนเป็นฐานผลิตสินค้า เกษตรอินทรีย์ และตอนล่างเป็นฐานผลิตสินค้า เกษตรปลอดภัยในรูปแบบฟาร์มเกษตรสีเขียว "



" อาทิ ส่งเสริมการสร้างรายได้และการจ้างงานของคู่สูงอายุ และพัฒนาวัดกรรมกรุดคู่สูงอายุระยะยาว "

" อาทิ ที่แก่งและอนุรักษ์น้ำต้นน้ำในพื้นที่ 8 จังหวัด ภาคเหนือตอนบน บริหารจัดการน้ำอย่างเป็นระบบ ในลุ่มน้ำหลัก และแก้ปัญหามลพิษน้ำ "

### 2) แผนพัฒนากลุ่มจังหวัด

กลุ่มจังหวัดภาคเหนือตอนบน 2 ประกอบด้วย เชียงราย พะเยา แพร่ และน่าน มุ่งพัฒนา เชียงรายให้เป็นประตูการค้า การลงทุน พัฒนาการเกษตรอินทรีย์ พัฒนาการท่องเที่ยวชายแดนและการท่องเที่ยว อนุรักษ์และสืบสานวัฒนธรรมล้านนาและภูมิปัญญาท้องถิ่น และเร่งฟื้นฟูทรัพยากรธรรมชาติ

### 3) แผนพัฒนาจังหวัด

#### วิสัยทัศน์

"เมืองเศรษฐกิจมั่นคง ชุมชนเข้มแข็ง ประชาชนมีคุณภาพชีวิตที่ดี มีทรัพยากรธรรมชาติที่สมบูรณ์"

#### ยุทธศาสตร์การพัฒนาจังหวัดเชียงราย

ยุทธศาสตร์ที่ 1 การพัฒนาเศรษฐกิจและโครงสร้างพื้นฐานเพื่อสร้างมูลค่าเพิ่ม

กลยุทธ์ที่ 1 ก่อสร้างและปรับปรุงซ่อมแซมแหล่งกักเก็บน้ำพร้อมระบบกระจายน้ำในลุ่มน้ำสาขาย่อยให้เต็มศักยภาพ

กลยุทธ์ที่ 2 ขั้บเคลื่อนและขยายผลโครงการอันเนื่องมาจากพระราชดำริ

กลยุทธ์ที่ 3 ส่งเสริมและพัฒนาสินค้าเกษตรปลอดภัยและผลิตภัณฑ์ชุมชนเพื่อสร้างมูลค่าเพิ่ม

กลยุทธ์ที่ 4 พัฒนาโครงสร้างพื้นฐานและระบบโลจิสติกส์ด้านการขนส่ง

ยุทธศาสตร์ที่ 2 การพัฒนาการท่องเที่ยวให้มีคุณภาพและยั่งยืน

กลยุทธ์ที่ 1 เพิ่มศักยภาพในการพัฒนาและปรับปรุงแหล่งท่องเที่ยว

กลยุทธ์ที่ 2 ส่งเสริมการท่องเที่ยวโดยจัดทาและพัฒนาแหล่งท่องเที่ยวใหม่ๆ

กลยุทธ์ที่ 3 ส่งเสริมพัฒนาศักยภาพบุคลากรด้านการท่องเที่ยวให้มีประสิทธิภาพ

**ยุทธศาสตร์ที่ 3** การยกระดับพัฒนาคุณภาพชีวิตของประชาชนภายใต้หลักปรัชญาเศรษฐกิจพอเพียง

กลยุทธ์ที่ 1 พัฒนาคุณภาพทางการศึกษาและการเรียนรู้ตลอดชีวิต

กลยุทธ์ที่ 2 เสริมสร้างสุขภาวะที่ดีและการป้องกันโรคให้ประชาชนมีสุขภาพอนามัยสมบูรณ์แข็งแรงได้รับบริการอย่างเสมอภาคและทั่วถึง

กลยุทธ์ที่ 3 พัฒนาผลิตภาคแรงงานและสร้างโอกาสในการประกอบอาชีพโดยยึดหลักเศรษฐกิจพอเพียงในการดำรงชีพ

กลยุทธ์ที่ 4 เพิ่มศักยภาพแก่คนทุกช่วงวัยเพื่อเป็นสมาชิกประชาคมอาเซียน ปลอดภัยคนผู้สูงอายุที่มีคุณภาพ

กลยุทธ์ที่ 5 สร้างโอกาสการเข้าถึงสวัสดิการสังคมเพื่อสร้างหลักประกันและการคุ้มครองทางสังคมที่มีคุณภาพให้แก่ประชาชนโดยเฉพาะผู้สูงอายุ กลุ่มผู้มีรายได้น้อยและกลุ่มผู้ด้อยโอกาส

กลยุทธ์ที่ 5 พัฒนาสถาบันทางสังคมให้มีส่วนร่วมในการเฝ้าระวัง ดูแลและป้องกันคนทุกกลุ่มในสังคม

**ยุทธศาสตร์ที่ 4** การเสริมสร้างความมั่นคงภายในการอนุรักษ์และการฟื้นฟูทรัพยากรธรรมชาติและสิ่งแวดล้อม

กลยุทธ์ที่ 1 อนุรักษ์ฟื้นฟู และป้องกันทรัพยากรธรรมชาติและสิ่งแวดล้อม

กลยุทธ์ที่ 2 รักษาความมั่นคงและความสงบเรียบร้อย

กลยุทธ์ที่ 3 การพัฒนาประสิทธิภาพการป้องกันและบรรเทาสาธารณภัย



## 2.ยุทธศาสตร์ขององค์กรปกครองส่วนท้องถิ่น

### 2.1ยุทธศาสตร์ขององค์กรปกครองส่วนท้องถิ่น

1. ยุทธศาสตร์การพัฒนาขีดความสามารถในการแข่งขันที่สอดคล้องกับศักยภาพของพื้นที่
  2. ยุทธศาสตร์การพัฒนาจำเป็นเร่งด่วนด้านแหล่งน้ำ ถนน สะพาน
  3. ยุทธศาสตร์การพัฒนาการป้องกันและแก้ไขปัญหาภัยพิบัติ
  4. ยุทธศาสตร์การพัฒนาการป้องกันและแก้ไขปัญหาเสพติด
  5. ยุทธศาสตร์การพัฒนาส่งเสริมและพัฒนาคุณภาพชีวิตควบคู่กับการอนุรักษ์ฟื้นฟูทรัพยากรธรรมชาติและสิ่งแวดล้อมอย่างยั่งยืน
  6. ยุทธศาสตร์การพัฒนาด้านการศึกษา
  7. ยุทธศาสตร์การพัฒนาการอนุรักษ์ฟื้นฟูศาสนา ศิลปวัฒนธรรมจารีตประเพณีและภูมิปัญญาท้องถิ่น
  8. ยุทธศาสตร์การพัฒนาด้านการกีฬา
  9. ยุทธศาสตร์การพัฒนาบุคลากรให้มีความสามารถและมีคุณธรรม
  10. ยุทธศาสตร์การพัฒนาอาคารสถานที่และเครื่องมือเครื่องใช้วัสดุอุปกรณ์ให้เพียงพอและทันสมัย
- เพื่อการบริการประชาชน
11. ยุทธศาสตร์ด้านการพัฒนาเศรษฐกิจพอเพียง
  12. ยุทธศาสตร์การพัฒนากระบวนการเรียนรู้ด้านการจัดทำแผนชุมชน

### 2.2 เป้าประสงค์

1. เพื่อพัฒนาด้านโครงสร้างพื้นฐาน
2. เพื่อพัฒนาด้านสังคมและส่งเสริมคุณภาพชีวิต
3. เพื่อพัฒนาด้านการจัดระเบียบชุมชนสังคมและความสงบเรียบร้อย
4. เพื่อพัฒนาด้านการวางแผนการส่งเสริมการลงทุนพาณิชย์กรรมและการท่องเที่ยว
5. เพื่อพัฒนาด้านการบริหารจัดการและการอนุรักษ์ทรัพยากรธรรมชาติและสิ่งแวดล้อม
6. เพื่อพัฒนาด้านการศึกษาศาสนาและวัฒนธรรม
7. เพื่อพัฒนาด้านสาธารณสุข
8. เพื่อพัฒนาด้านการเมืองและการบริหาร

### 2.3 ตัวชี้วัด

- 1.กรณีโครงการโครงสร้างพื้นฐาน วัดคุณภาพงานจากการที่ กกก.ตรวจรับงานจ้างตรวจรับงานโดยจะต้องได้คุณภาพงานที่ดี ไม่มีปัญหาและข้อท้วงติง
- 2.กรณีโครงการด้านอื่นๆ วัดจากการบรรลุวัตถุประสงค์ที่กำหนดไว้ในโครงการทุกประการ

### 2.4 ค่าเป้าหมาย

ยุทธศาสตร์	เป้าหมาย
1. ยุทธศาสตร์การพัฒนาด้านโครงสร้างพื้นฐาน	การก่อสร้าง ปรับปรุง บำรุงรักษาโครงสร้างพื้นฐานต่างๆในพื้นที่ เช่น ถนน สะพาน รางระบายน้ำที่ปลอดภัยเยี่ยม ท่อ คสล. ท่อกระจายข้าว ระบบน้ำอุปโภคบริโภค อาคารต่างๆ สิ่งก่อสร้างใน฼าปนสถาน ป้ายจราจร กระจกโค้ง ป้องกันอุบัติเหตุ ไฟกระพริบ ฯลฯ
2. ยุทธศาสตร์การพัฒนาด้านสังคมและส่งเสริมคุณภาพชีวิต	โครงการพัฒนาสังคมและส่งเสริมคุณภาพชีวิตต่างๆ เช่น การช่วยเหลือผู้สูงอายุ ผู้พิการ ผู้ป่วยเอดส์ ผู้ยากไร้ ผู้ด้อยโอกาส โครงการพัฒนาหมู่บ้านในด้านสังคมและส่งเสริมคุณภาพชีวิต ส่งเสริมการสหกรณ์ ส่งเสริมเยาวชน สตรี อุดหนุน อปท.อื่น ส่วนราชการหรือหน่วยอื่นของรัฐ องค์กรประชาชน องค์กรการกุศล องค์กรที่จัดตั้งตามกฎหมาย เพื่อดำเนินโครงการที่มีวัตถุประสงค์เพื่อพัฒนาด้านสังคมและส่งเสริมคุณภาพชีวิต ฯลฯ
3. ยุทธศาสตร์การพัฒนาด้านการจัดระเบียบชุมชนสังคมและความสงบเรียบร้อย	ดำเนินการหรืออุดหนุนหน่วยงานที่ดำเนินการแก้ไขปัญหาเสพติดเพิ่มศักยภาพการปฏิบัติงานให้แก่ อปพร.ฝึกอบรมราษฎรในหมู่บ้านให้มีความรู้ ปลุกจิตสำนึกให้ราษฎรมีความสามัคคี ประองตองสมานฉันท์ เพื่อความมั่นคงของชาติเพิ่มประสิทธิภาพ การป้องกันและบรรเทาสาธารณภัย และลดอุบัติเหตุบนท้องถนน ฯลฯ
4. ยุทธศาสตร์การพัฒนาด้านการวางแผนการส่งเสริมการลงทุนพาณิชย์กรรมและการท่องเที่ยว	พัฒนา วางแผน ส่งเสริมการลงทุนและการพาณิชย์กรรม พัฒนา วางแผน ส่งเสริมการท่องเที่ยวในพื้นที่ตำบลบ้านป็น และอำเภอลอง
5. ยุทธศาสตร์การพัฒนาด้านการบริหารจัดการและการอนุรักษ์ทรัพยากรธรรมชาติและสิ่งแวดล้อม	การบริหารจัดการและการอนุรักษ์ทรัพยากรธรรมชาติและสิ่งแวดล้อม เช่น ปลูกต้นไม้ป่าชุมชนป่าต้นน้ำ ป่าสาธารณะ ปลูกหญ้า

	แผนก อนุรักษ์ฟื้นฟูแหล่งน้ำ สร้างและซ่อมแซมฝายชะลอน้ำ ตามพระราชดำริฯ เป็นต้น
6. ยุทธศาสตร์การพัฒนาด้านการศึกษา ศาสนา และวัฒนธรรม	พัฒนา ส่งเสริม สนับสนุน การศึกษาทั้งในระบบและนอกระบบ
	อนุรักษ์และจรรโลงไว้ซึ่งการศึกษาและวัฒนธรรม เช่น -โครงการประเพณีวันสารทไทย(สลาภภัต) -โครงการบรรพชาสามเณรภาคฤดูร้อน -โครงการรดน้ำดำหัวผู้สูงอายุ -โครงการอนุรักษ์ฟื้นฟูภาษาถิ่น -โครงการสวดมนต์ข้ามปี ฯลฯ
7. ยุทธศาสตร์การพัฒนาด้านสาธารณสุข	การป้องกันและระงับโรคติดต่อต่างๆ ควบคุม ป้องกันโรคระบาดในพื้นที่ พัฒนา ส่งเสริม สนับสนุนการบริการสาธารณสุขของหมู่บ้านกองทุนหลักประกันสุขภาพ อบต.บ้านปิน ฯลฯ สร้างเสริมสุขภาวะในชุมชน เช่นการจัดการแข่งขันกีฬา การส่งนักกีฬาเข้าร่วมการแข่งขัน ฯลฯ
8. ยุทธศาสตร์การพัฒนาด้านการเมืองและการบริหาร	เพื่อพัฒนาระบบการเมืองในระบบประชาธิปไตยอันมีพระมหากษัตริย์ทรงเป็นประมุข เพื่อให้การบริหารงานมีประสิทธิภาพและประสิทธิผลสูงสุด

### 2.5 กลยุทธ์

1. ยุทธศาสตร์การพัฒนาด้านโครงสร้างพื้นฐาน
  - 1.1 กลยุทธ์การพัฒนาโครงสร้างพื้นฐาน
2. ยุทธศาสตร์การพัฒนาด้านสังคมและส่งเสริมคุณภาพชีวิต
  - 2.1 กลยุทธ์การพัฒนาสังคมและส่งเสริมคุณภาพชีวิต
3. ยุทธศาสตร์การพัฒนาด้านการจัดระเบียบชุมชนสังคมและความสงบเรียบร้อย
  - 3.1 กลยุทธ์การพัฒนาการจัดการจัดระเบียบชุมชนและรักษาความสงบเรียบร้อย
4. ยุทธศาสตร์การพัฒนาด้านการวางแผนการส่งเสริมการลงทุนพาณิชย์ยกรรมและการท่องเที่ยว
  - 4.1 กลยุทธ์การพัฒนาการวางแผนการส่งเสริมการลงทุนพาณิชย์ยกรรมและการท่องเที่ยว

5. ยุทธศาสตร์การพัฒนาด้านการบริหารจัดการและการอนุรักษ์ทรัพยากรธรรมชาติและสิ่งแวดล้อม
  - 5.1 กลยุทธ์การพัฒนาด้านการบริหารจัดการและการอนุรักษ์ทรัพยากรธรรมชาติและสิ่งแวดล้อม
6. ยุทธศาสตร์การพัฒนาด้านการศึกษา ศาสนา และวัฒนธรรม
  - 6.1 กลยุทธ์การพัฒนาทางการศึกษา
  - 6.2 กลยุทธ์การพัฒนาด้านศาสนาและวัฒนธรรม
7. ยุทธศาสตร์การพัฒนาด้านสาธารณสุข
  - 7.1 กลยุทธ์การพัฒนาด้านการป้องกันและระงับโรคติดต่อ
  - 7.2 กลยุทธ์การพัฒนาด้านสาธารณสุข
  - 7.3 กลยุทธ์การพัฒนาด้านสุขภาพ
8. ยุทธศาสตร์การพัฒนาด้านการเมืองและการบริหาร
  - 8.1 กลยุทธ์การพัฒนาด้านการเมืองในระบอบประชาธิปไตยอันมีพระมหากษัตริย์ทรงเป็นประมุข
  - 8.2 กลยุทธ์การพัฒนาด้านการบริหารงาน

## 2.6 จุดยืนทางยุทธศาสตร์

### จุดยืนทางยุทธศาสตร์ (Positioning) ขององค์การบริหารส่วนตำบลบ้านปิน

การกำหนดจุดยืนทางยุทธศาสตร์ (Positioning) ขององค์การบริหารส่วนตำบลบ้านปินกำหนดการพัฒนาที่ครอบคลุมกิจกรรมต่างๆขององค์การบริหารส่วนตำบลบ้านปินที่เกี่ยวข้องกับยุทธศาสตร์การพัฒนาจำนวน 8 ยุทธศาสตร์ และ 12 กลยุทธ์ ดังนี้

1. ยุทธศาสตร์การพัฒนาด้านการศึกษา ศาสนา และวัฒนธรรม
  - 1.1 แนวทางการส่งเสริมและสนับสนุนการศึกษาในระบบ นอกระบบ และตามอัธยาศัย
2. ยุทธศาสตร์ด้านการพัฒนาสาธารณสุข การกีฬาและนันทนาการ
  - 2.1 แนวทางการส่งเสริมและสนับสนุนการบริการสาธารณสุข
  - 2.2 แนวทางการส่งเสริมและสนับสนุนการกีฬาและนันทนาการ
3. ยุทธศาสตร์ด้านการพัฒนาเศรษฐกิจ
  - 3.1 แนวทางการส่งเสริมและสนับสนุนอาชีพตามแนวทางปรัชญาเศรษฐกิจพอเพียง
  - 3.2 แนวทางการส่งเสริมสนับสนุนและพัฒนากการท่องเที่ยว
4. ยุทธศาสตร์ด้านการพัฒนาโครงสร้างพื้นฐาน
  - 4.1 แนวทางการพัฒนาแหล่งน้ำเพื่อการเกษตร
  - 4.2 แนวทางการพัฒนาแหล่งน้ำเพื่ออุปโภค-บริโภค
  - 4.3 แนวทางการพัฒนาระบบคมนาคม , โครงสร้างพื้นฐาน
  - 4.4 แนวทางการพัฒนาไฟฟ้า

5. ยุทธศาสตร์ด้านการพัฒนาคุณภาพชีวิต และความปลอดภัยในชีวิตและทรัพย์สิน
    - 5.1 แนวทางการส่งเสริม สนับสนุนการสังคมสงเคราะห์และการพัฒนาคุณภาพชีวิต
    - 5.2 แนวทางการสร้างความปลอดภัยในชีวิตและทรัพย์สิน
  6. ยุทธศาสตร์ด้านการพัฒนาการเมือง และการบริหาร
    - 6.1 แนวทางการพัฒนาศักยภาพของบุคลากรในอบต.
    - 6.2 แนวทางการพัฒนาอาคาร สถานที่ วัสดุ อุปกรณ์ และเทคโนโลยี สารสนเทศ
    - 6.3 แนวทางการส่งเสริมการมีส่วนร่วมของประชาชนและองค์กรต่างๆ ในการพัฒนาการเมือง และการบริหารท้องถิ่น
  7. ยุทธศาสตร์ด้านการพัฒนาส่งเสริมและสนับสนุนศาสนา ศิลปะ วัฒนธรรม จารีต ประเพณีและภูมิปัญญาท้องถิ่น
    - 7.1 แนวทางการส่งเสริมสนับสนุนและพัฒนาศาสนา ศิลปะ วัฒนธรรม จารีต ประเพณีและภูมิปัญญาท้องถิ่น
  8. ยุทธศาสตร์ด้านการพัฒนาทรัพยากรธรรมชาติและสิ่งแวดล้อม
    - 8.1 แนวทางการสร้างจิตสำนึกและความภาคภูมิใจในการอนุรักษ์ฟื้นฟูทรัพยากรธรรมชาติและสิ่งแวดล้อม
    - 8.2 แนวทางการแก้ไขและบริหารจัดการทรัพยากรธรรมชาติและสิ่งแวดล้อม
- 2.7 ความเชื่อมโยงของยุทธศาสตร์ในภาพรวม**
- ในภาพรวมแล้วยุทธศาสตร์การพัฒนาขององค์การบริหารส่วนตำบลบ้านปิน มุ่งพัฒนา 8 ด้าน ได้แก่ การพัฒนาด้านการศึกษา การพัฒนาทางสาธารณสุข การพัฒนาเศรษฐกิจ โครงสร้างพื้นฐาน การพัฒนา ด้านความปลอดภัยในชีวิตและทรัพย์สิน การพัฒนาการเมืองการบริหาร ด้านการพัฒนาส่งเสริมและสนับสนุนศาสนา ศิลปะ วัฒนธรรม จารีต ประเพณีและภูมิปัญญาท้องถิ่น และการอนุรักษ์ทรัพยากรธรรมชาติ

### วิสัยทัศน์

บ้านปินน่าอยู่ มุ่งสู่โลกกว้าง เสริมสร้างประชาธิปไตย ก้าวไปกับชีวิตมีสุข

### 3.การวิเคราะห์เพื่อพัฒนาท้องถิ่น

#### 3.1 การวิเคราะห์กรอบการจัดทำยุทธศาสตร์ขององค์กรปกครองส่วนท้องถิ่น

##### 1. วิเคราะห์ SWOT ในมิติด้านบุคลากรและทรัพยากรบุคคลในพื้นที่ (Man)

ผลการวิเคราะห์ศักยภาพเพื่อประเมินสถานการณ์การพัฒนาในปัจจุบัน



จุดแข็ง (Strength)	จุดอ่อน (Weakness)
<p><u>ด้านเศรษฐกิจ/การท่องเที่ยว</u></p> <ol style="list-style-type: none"> <li>1. มีวัฒนธรรม ประเพณี และวิถีชีวิตที่มีเอกลักษณ์</li> <li>2. ประชาชนมีความชำนาญในการผลิตภัณฑจากภูมิปัญญาท้องถิ่นหลายด้าน เช่น การผลิตเครื่องจักสาน ,การผลิตสุรากลั่นพื้นบ้าน</li> </ol>	<p><u>ด้านเศรษฐกิจ/การท่องเที่ยว</u></p> <ol style="list-style-type: none"> <li>1. ประชาชนส่วนใหญ่ยังมีรายได้ต่ำ</li> <li>2. สินค้าผลิตภัณฑชุมชนยังไม่แพร่หลายและชื่อเสียงที่โดดเด่นและแตกต่างจากจังหวัดอื่น</li> <li>3. ขาดทักษะในการบริหารจัดการธุรกิจการพัฒนามผลิตภัณฑและการตลาดสินค้า OTOP และ SME</li> <li>4. ขาดเอกสารสิทธิ์ พื้นที่เกษตรมีจำนวนจำกัด</li> </ol>
จุดแข็ง (Strength)	จุดอ่อน (Weakness)
<ol style="list-style-type: none"> <li>3. ประชาชนมีการเพาะปลูกข้าว ,ข้าวโพด ,ถั่วลิสง และเลี้ยงสัตว์เศรษฐกิจเป็นอาชีพหลัก</li> <li>4. มีแหล่งท่องเที่ยวที่หลากหลายทั้งศิลปวัฒนธรรมโบราณสถาน พระธาตุตอดอยน้อย หลุมระเบิด</li> <li>5. มีสถานีรถไฟบ้านปิน 2 แห่ง บ้านปิน และ ผาคันส่งเสริมการท่องเที่ยว เศรษฐกิจ การค้าและการลงทุน</li> </ol>	<ol style="list-style-type: none"> <li>5.การบริหารจัดการผลิต การแปรรูป และการตลาดด้านการเกษตร ยังไม่ครบวงจรและขาดประสิทธิภาพ</li> <li>6.ไม่มีแหล่งกักเก็บน้ำขนาดใหญ่</li> <li>7. ไม่มีการบริหารจัดการน้ำอย่างเป็นระบบและมีประสิทธิภาพ</li> <li>8. งบประมาณในการพัฒนาแหล่งท่องเที่ยวมีจำนวนจำกัด ไม่สามารถสร้างเอกลักษณ์แหล่งท่องเที่ยวได้</li> <li>9. ขาดตลาดรองรับสินค้าของกลุ่มอาชีพต่างๆในพื้นที่ตำบลบ้านปิน</li> <li>10. กฎหมาย ระเบียบ หนังสือสั่งการ ไม่เอื้ออำนวยต่อการพัฒนาแหล่งท่องเที่ยว</li> </ol>

<p><b>ด้านโครงสร้างพื้นฐาน</b></p> <ol style="list-style-type: none"> <li>1. มีเส้นทางคมนาคมติดต่อระหว่างตำบลและระหว่างอำเภอสะดวก ใช้การได้ตลอดปี</li> <li>2. มีไฟฟ้าใช้ทุกหมู่บ้าน</li> <li>3. มีเส้นทางคมนาคมทางสายหลักผ่านตำบล</li> <li>4. มีระบบประปาภูเขาใช้ตลอดทั้งปี ใน 1 หมู่บ้าน</li> </ol>	<p><b>ด้านโครงสร้างพื้นฐาน</b></p> <ol style="list-style-type: none"> <li>1. ขาดการบริหารจัดการการใช้น้ำไว้ในช่วงฤดูแล้ง</li> <li>2. มีข้อจำกัดด้านภูมิศาสตร์ที่ไม่อำนวยในการจัดทำโครงสร้างพื้นฐาน</li> </ol>
<p><b>ด้านสังคม</b></p> <ol style="list-style-type: none"> <li>1. มีสถานศึกษาระดับประถมศึกษา ขยายโอกาสในสัดส่วนที่พอเพียง</li> <li>2. มี รพ.สต.ในตำบลที่ให้บริการอย่างทั่วถึง 3 แห่ง</li> <li>3. มีลานกีฬาออกกำลังกายในทุกหมู่บ้าน และในพื้นที่ทำการ อบต.</li> </ol>	<p><b>ด้านสังคม</b></p> <ol style="list-style-type: none"> <li>1. ประชาชนยังให้ความสำคัญกับการออกกำลังกายน้อย</li> <li>2. ประชาชนยังให้ความสำคัญด้านการดูแลรักษาสุขภาพน้อย</li> <li>3. ประชาชนยังให้ความสำคัญด้านการศึกษา น้อย</li> </ol>
<p><b>จุดแข็ง (Strength)</b></p>	<p><b>จุดอ่อน (Weakness)</b></p>
<p><b>ด้านการเมืองและการบริหาร</b></p> <ol style="list-style-type: none"> <li>1. มีความเป็นอิสระในการบริหารจัดการ</li> <li>2. มีงบประมาณ ในการพัฒนาเป็นของตนเอง และตรวจสอบได้</li> <li>3. ประชาชนมีส่วนร่วมในการพัฒนาพื้นที่โดยผ่านกระบวนการประชุมประชาคม แผนพัฒนาสามปี</li> <li>4. ผู้นำหมู่บ้านมีความพร้อมและให้ความร่วมมือในการพัฒนาหมู่บ้าน</li> </ol>	<p><b>ด้านการเมืองและการบริหาร</b></p> <ol style="list-style-type: none"> <li>1. ระบบเครือข่ายเทคโนโลยีสารสนเทศของตำบลยังไม่มีประสิทธิภาพ</li> <li>2. บุคลากรในองค์กรมีจำนวนน้อยไม่ได้สัดส่วนกับปริมาณงานที่มีจำนวนมากขึ้น</li> <li>3. ขาดการบูรณาการร่วมกันระหว่างหน่วยงานในการขับเคลื่อนยุทธศาสตร์ไปสู่การปฏิบัติ</li> <li>4. มีงบประมาณการพัฒนาจำนวนน้อย</li> <li>5. บุคลากรมีความรู้ความเข้าใจในการปฏิบัติงานหรือบริหารจัดการน้อย</li> </ol>

ด้านสิ่งแวดล้อม	ด้านสิ่งแวดล้อม
<ol style="list-style-type: none"> <li>1. มีป่าไม้ที่ค่อนข้างอุดมสมบูรณ์บริเวณหมู่ 6,9,10,7,11</li> <li>2. มีแหล่งน้ำธรรมชาติ หรือลำห้วยไหลผ่านครอบคลุมทุกพื้นที่ของตำบลถึง 4 สาย</li> <li>3. มีแม่น้ำยมไหลผ่าน เหมาะสมสำหรับการปลูกป่า</li> <li>4. มีแหล่งน้ำธรรมชาติที่มีน้ำอยู่ตลอดทั้งปี เช่น น้ำแม่ลาน</li> </ol>	<ol style="list-style-type: none"> <li>1. ขาดการจัดเก็บและกำจัดขยะมูลฝอยอย่างเป็นระบบ</li> <li>2. สภาพป่าเสื่อมโทรม การบุกรุกป่าเพื่อทำไร่ของประชาชน</li> </ol>

## ปัจจัยภายนอก

โอกาส (Opportunity)	ภัยคุกคาม (Threat)
<ol style="list-style-type: none"> <li>1. นโยบายของรัฐบาล สามารถเพิ่มประสิทธิภาพในการแก้ไขปัญหาความยากจนและการพัฒนาคุณภาพชีวิตของประชาชน</li> <li>2. นโยบายการสนับสนุนการพัฒนาศิลปะหัตถกรรมและผลิตภัณฑ์ชุมชนเพื่อสร้างเอกลักษณ์ทั้งการส่งเสริมองค์ความรู้สมัยใหม่เพื่อยกระดับมาตรฐานคุณภาพและแหล่งเงินทุน การส่งเสริมการตลาด</li> <li>3. มีกฎหมาย ภารกิจ อำนาจหน้าที่ และกองทุนต่างๆที่เอื้อและสนับสนุนต่อการจัดบริการสังคมและสวัสดิการสังคมครอบคลุมทุกเป้าหมาย</li> </ol>	<ol style="list-style-type: none"> <li>1. กฎระเบียบหนังสือสั่งการไม่เอื้อต่อการประกอบอาชีพท้องถิ่นบางประเภท เช่น การผลิตสุราพื้นบ้านการทำประดิษฐ์กรรมจากไม้</li> <li>2. การเปิดตลาดการค้าเสรีกับประเทศเพื่อนบ้าน(FTA)ส่งผลกระทบต่อทำให้เกิดการแข่งขันในตลาดสูงขึ้น</li> <li>3. ปัญหาทางการเมืองที่ไม่มีเสถียรภาพเกิดความขัดแย้งแบ่งพรรคแบ่งพวกและการเปลี่ยนแปลงนโยบายอยู่บ่อยครั้งทำให้การพัฒนาไม่มีความต่อเนื่อง</li> <li>4. กระแสวัฒนธรรมตะวันตกทำให้เกิดปัญหาใน</li> </ol>

<p>4. นโยบายการกระจายอำนาจสู่ท้องถิ่น เพิ่มโอกาสในการพัฒนาที่สอดคล้องกับสภาพปัญหาและความต้องการของประชาชน ทำให้ชุมชนเข้ามามีส่วนร่วมได้ดียิ่งขึ้น</p> <p>5. นโยบายรัฐบาลส่งเสริมสนับสนุนให้มีการเพิ่มรายได้ ลดรายจ่าย และเพิ่มขีดความสามารถในการแข่งขัน</p> <p>6. นโยบายรัฐบาลให้การสนับสนุนโครงการพัฒนาพื้นที่ลุ่มน้ำยม เพื่อแก้ไขปัญหาอุทกภัยและภัยแล้งอย่างยั่งยืน</p> <p>7. มีการร่วมกลุ่มของประชาคมอาเซียนในปี 2558 เน้นการสร้างความร่วมมือในด้านเศรษฐกิจเป็นหลัก</p> <p>8. พ.ร.บ.กำหนดแผนและขั้นตอนการกระจายอำนาจให้แก่องค์กรปกครองส่วนท้องถิ่น พ.ศ. 2542 ทำให้ท้องถิ่นมีบทบาทในการพัฒนาเพิ่มขึ้น</p>	<p>วัยรุ่น</p> <p>5. ภาวะการณ์ถดถอยของเศรษฐกิจโลก และราคาน้ำมันเชื้อเพลิงที่เป็นต้นทุนของปัจจัยการผลิตมีการปรับราคาเชื้อเพลิงที่เป็นต้นทุนของปัจจัยการผลิตมีการปรับราคาสูงขึ้นอย่างต่อเนื่องส่งผลกระทบต่อการพัฒนาในทุกๆ ด้าน</p> <p>6. ปัญหาการเกิดภัยพิบัติทางธรรมชาติมีแนวโน้มเกิดขึ้นบ่อยและมีความรุนแรงมากขึ้น</p> <p>7. มีการแพร่ระบาดของโรคต่างๆที่มีความรุนแรงส่งผลกระทบต่อวิถีชีวิตความเป็นอยู่ของประชาชน</p> <p>8. มีการเปลี่ยนแปลงทางโครงสร้างประชากร ที่มีผู้สูงอายุที่เพิ่มมากขึ้นในขณะเดียวกันวัยรุ่นแรงงานและอัตราการเกิดลดลง</p> <p>9. การเปลี่ยนแปลงทางเทคโนโลยีสารสนเทศเชิงธุรกิจส่งผลต่อการเกิดปัญหาในวัยรุ่น</p> <p>10. ปัญหาภัยธรรมชาติที่ทวีความรุนแรงขึ้น</p>
---	---

### 3.2 การประเมินสถานการณ์สภาพแวดล้อมภายนอกที่เกี่ยวข้อง

#### 3.2.1) การเปลี่ยนแปลงในประเทศที่จะส่งผลกระทบต่อ อบต.

- รัฐธรรมนูญฉบับใหม่จะส่งผลกระทบต่อองค์กรปกครองส่วนท้องถิ่นอย่างไร
- แนวโน้มการยกฐานะจาก อบต. เป็นเทศบาลทั่วประเทศ
- แนวโน้มการควบรวมองค์กรปกครองส่วนท้องถิ่นที่มีพื้นที่ในตำบลเดียวกันให้มีองค์กรเดียว
- การเพิ่มขึ้นหรือลดลงของการจัดสรรเงินงบประมาณให้ อบต.

### 3.2.2) การเปลี่ยนแปลงในระดับภูมิภาคที่จะส่งผลกระทบต่อ อบต.

AEC หรือ Asean Economics Community คือการรวมตัวของชาติในอาเซียน 10 ประเทศ โดยมี ไทยพม่าลาวเวียดนามมาเลเซียสิงคโปร์อินโดนีเซียฟิลิปปินส์กัมพูชาบรูไน เพื่อที่จะให้มีผลประโยชน์ทาง เศรษฐกิจร่วมกัน จะมีรูปแบบคล้ายๆ กลุ่ม Euro Zone นั้นเอง จะทำให้มีผลประโยชน์อำนาจต่อรองต่างๆ กับ คู่ค้าได้มากขึ้น และการนำเข้า ส่งออกของชาติในอาเซียนก็จะเสรี ยกเว้นสินค้าบางชนิดที่แต่ละประเทศอาจจะ ขอไว้ไม่ลดภาษีนำเข้า (เรียกว่าสินค้าอ่อนไหว)

Asean จะรวมตัวเป็น ประชาคมเศรษฐกิจอาเซียนและมีผลเป็นรูปธรรม ณ วันที่ 31 ธันวาคม 2558 ณ วันนั้นจะทำให้ภูมิภาคนี้เปลี่ยนไปอย่างมากโดย AEC Blueprint (แบบพิมพ์เขียว) หรือแนวทางที่จะให้ AEC เป็นไปคือ

1. การเป็นตลาดและฐานการผลิตเดียวกัน
2. การเป็นภูมิภาคที่มีขีดความสามารถในการแข่งขันสูง
3. การเป็นภูมิภาคที่มีการพัฒนาทางเศรษฐกิจที่เท่าเทียมกัน
4. การเป็นภูมิภาคที่มีการบูรณาการเข้ากับเศรษฐกิจโลก

จากการที่องค์การบริหารส่วนตำบลบ้านปินได้กำหนดยุทธศาสตร์การพัฒนา ไว้จำนวน 8 ยุทธศาสตร์ ดังนั้น จึงวิเคราะห์การเปลี่ยนแปลงในระดับภูมิภาค หรือ การเข้าสู่ AEC ที่จะส่งผลกระทบต่อองค์การบริหาร ส่วนตำบลบ้านปิน ในยุทธศาสตร์ต่างๆ ดังนี้

#### 1. ยุทธศาสตร์การพัฒนาด้านโครงสร้างพื้นฐาน

การเข้าสู่ประชาคมเศรษฐกิจอาเซียน (AEC) ของไทย ทำให้องค์กรปกครองส่วนท้องถิ่น โดยเฉพาะอย่างยิ่งองค์การบริหารส่วนตำบลบ้านปิน ต้องให้ความสำคัญกับการพัฒนาโครงสร้างพื้นฐานเพื่อ รองรับการผลิตไหลเข้ามาของประชากรประเทศเพื่อนบ้านไม่ว่าจะเข้ามาในฐานะนักท่องเที่ยว คนทำงาน หรือ การอื่นใด การพัฒนาโครงสร้างพื้นฐานที่สำคัญ เช่น ถนน ป้ายจราจรที่มีภาษาอังกฤษและภาษาต่างประเทศที่ จำเป็น เป็นต้น

#### 2. ยุทธศาสตร์การพัฒนาด้านสังคมและส่งเสริมคุณภาพชีวิต

ปัญหาสังคมจะรุนแรงถ้าไม่ได้รับการวางแผนที่ดี เนื่องจากจะมีขยะจำนวนมากมากขึ้นปัญหา การแข่งขัน ถ้าคนไทยทำงานกับคนต่างชาติที่ด้อยกว่า อาจมีการแข่งขันกันได้จะมีชุมชนสลัมเกิดขึ้น และอาจมี พม่าทาวนลาวทาวนกัมพูชาทาวนปัญหาอาชญากรรมจะรุนแรง สถิติการก่ออาชญากรรมจะเพิ่มขึ้น อย่างมากจากชนชั้นที่มีปัญหาคนจะทำผิดกฎหมายมากขึ้นเนื่องจากไม่รู้กฎหมาย

#### 3. ยุทธศาสตร์การพัฒนาด้านการจัดระเบียบชุมชนสังคมและความสงบเรียบร้อย

การเข้าสู่ประชาคมเศรษฐกิจอาเซียน (AEC) ของไทย ทำให้องค์กรปกครองส่วนท้องถิ่น โดยเฉพาะอย่างยิ่งองค์การบริหารส่วนตำบลบ้านปินต้องให้ความสำคัญกับการจัดระเบียบชุมชนสังคมและ ความสงบเรียบร้อยมากขึ้น เนื่องจากกฎหมายและวัฒนธรรมของแต่ละชนชาติอาจมีความแตกต่างกัน ดังนั้น

อาจมีการฝ่าฝืนกฎหมายจากชาวต่างประเทศในไทยมากขึ้นทั้งโดยตั้งใจและความไม่รู้กฎหมาย อีกทั้ง อาจเกิดปัญหาอาชญากรรม ยาเสพติด เพิ่มมากขึ้นจากการหลั่งไหลของแรงงานต่างด้าวที่เข้ามาทำงานในไทยมากขึ้น

#### 4. ยุทธศาสตร์การพัฒนาด้านการวางแผนการส่งเสริมการลงทุนพาณิชย์ยกรรมและการท่องเที่ยว

องค์การบริหารส่วนตำบลบ้านปิน ต้องเร่งบูรณาการร่วมกับแหล่งท่องเที่ยวในพื้นที่ ไม่ว่าจะเป็น หลุมระเบิด รถไฟบ้านปิน พระธาตุคุดอยน้อย รวมทั้งร่วมบูรณาการการทำงานกับโรงแรม รีสอร์ท ที่พักในพื้นที่ เพื่อพัฒนาไปสู่ความยั่งยืนของแหล่งท่องเที่ยวดังกล่าว

#### 5. ยุทธศาสตร์การพัฒนาด้านการบริหารจัดการและการอนุรักษ์ทรัพยากรธรรมชาติและสิ่งแวดล้อม

การบุกรุกพื้นที่ป่าอาจมีมากขึ้น ด้วยสาเหตุทั้งที่เกิดจากคนไทยและชาวต่างชาติ สาเหตุที่เกิดจากคนไทยคือการเพิ่มขึ้นของจำนวนประชากรทำให้ที่ทำกินไม่เพียงพอต่อความต้องการ หรือการขายที่ดินให้นายทุนต่างชาติแล้วไม่มีที่ทำกินจึงต้องไปเปิดป่าใหม่ ส่วนสาเหตุจากชาวต่างชาติ อาจมีนายทุนเข้ามาทำลายทรัพยากรธรรมชาติและสิ่งแวดล้อม เช่น การตัดไม้เพื่อผลประโยชน์ทางเศรษฐกิจ การเข้าสัมปทานเหมืองแร่หรือทรัพยากรธรรมชาติที่สำคัญอื่นๆ มลพิษจากข้อเสียข้ามแดน เช่น อาจมีขยะข้ามแดน

#### 6. ยุทธศาสตร์การพัฒนาด้านการศึกษา ศาสนา และวัฒนธรรม

##### การศึกษา

ภาษาอังกฤษยังเป็นภาษาที่คนไทยมีความเชี่ยวชาญในการสื่อสารน้อยกว่าประเทศอื่นๆ ในอาเซียน ดังนั้น องค์การบริหารส่วนตำบลบ้านปิน จึงได้เริ่มต้นสนับสนุน ส่งเสริมการนำครูชาวต่างชาติจากมูลนิธิกระจกเงาเข้ามาสอนภาษาอังกฤษโดยการให้อยู่กินกับชาวบ้าน โรงเรียนในพื้นที่ เพื่อนำร่องไปสู่โครงการอื่นๆ ในการเร่งรัดพัฒนาให้ประชาชนในพื้นที่มีทักษะในการสนทนาภาษาอังกฤษเพิ่มมากขึ้น

##### ศาสนา

อาจเกิดความขัดแย้งในการเผยแพร่ศาสนาของชาวต่างชาติที่เดินทางเข้ามาในไทยมากขึ้น เช่น อาจมีการเผยแพร่ศาสนาคริสต์ ศาสนาอิสลาม อาจมีการกระทบกระทั่งกันระหว่างผู้นับถือศาสนาที่แตกต่างกัน เช่น ชาวคริสต์เดินมาท่องเที่ยวในวัดที่เป็นแหล่งท่องเที่ยวและมีการลบลู่อย่างรู้เท่าไม่ถึงการณ์ เป็นต้น

##### วัฒนธรรม

ประชาสังคมและวัฒนธรรมอาเซียน (ASEAN SOCIO-CULTURAL COMMUNITY) มีแผนปฏิบัติการด้านสังคมและวัฒนธรรมอาเซียนระบุในแผนปฏิบัติการเวียงจันทน์ที่สำคัญ คือ การพัฒนามนุษย์และการสร้างอัตลักษณ์อาเซียน ต้องสร้างความตระหนักรู้ถึงความแตกต่างในมรดกทางวัฒนธรรม เช่น มุสลิมมีอาหารที่เป็นข้อห้าม ตามธรรมเนียมบรูไนไม่มีการจับมือกับเพศตรงข้าม การใช้มือซ้ายในการส่งของหรือนามบัตรให้แก่ชาวมุสลิมถือเป็นสิ่งไม่สุภาพ เป็นต้น

#### 7. ยุทธศาสตร์การพัฒนาด้านสาธารณสุข

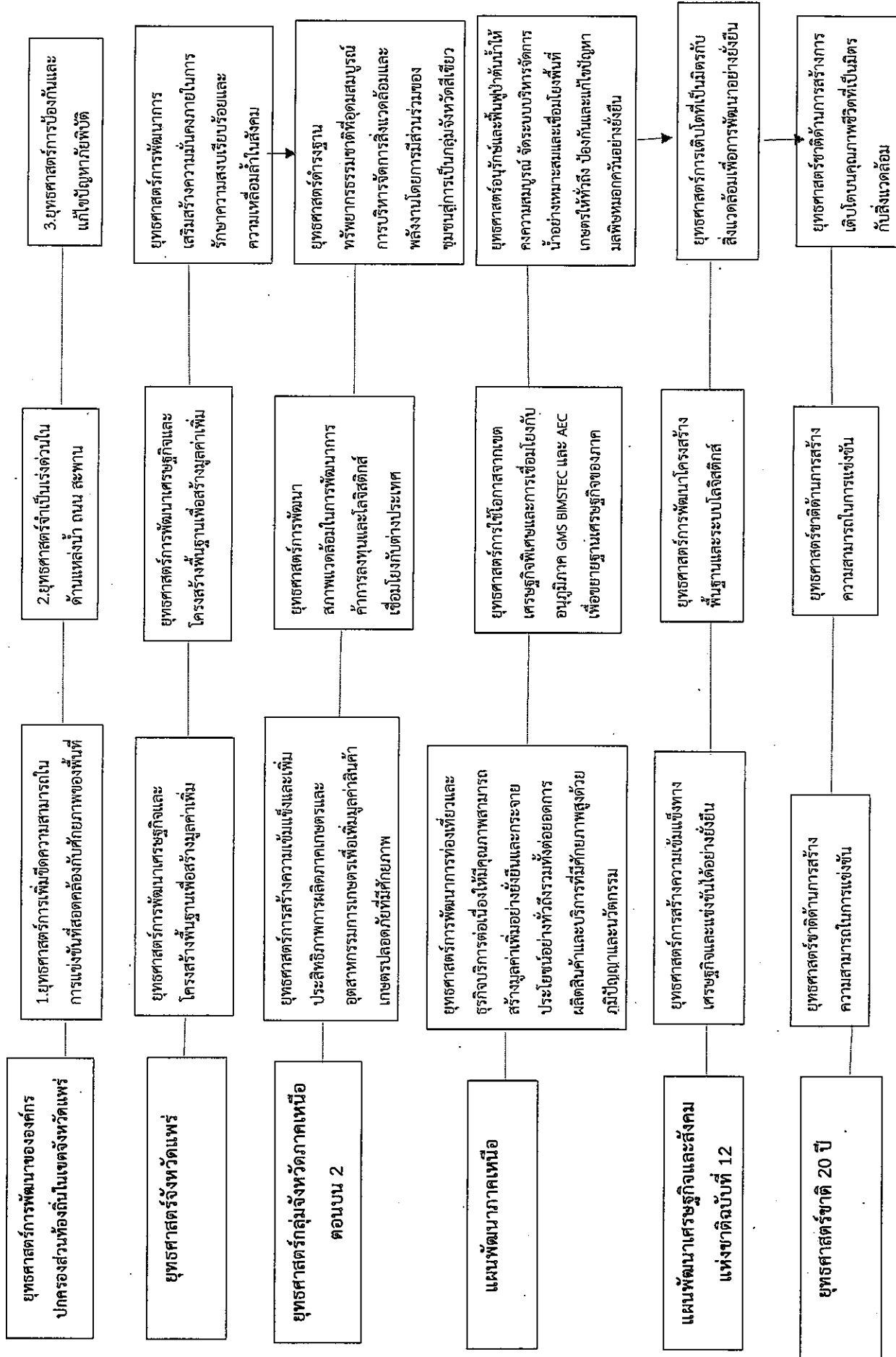
ปัญหาด้านสาธารณสุขที่สำคัญคงหนีไม่พ้น โรคติดต่อที่สำคัญ ไม่ว่าจะเป็น โรคเอดส์ ไข้เลือดออก SARs ไข้หวัดนกและโรคอื่น ๆ ที่มีผลมาจากการเคลื่อนย้ายแรงงานเข้ามาในไทย การค้ามนุษย์และการท่องเที่ยว มีความเสี่ยงต่อการปนเปื้อน การแพร่ระบาดของโรคศัตรูพืชและโรคระบาดสัตว์

#### 8.ยุทธศาสตร์การพัฒนาด้านการเมืองและการบริหาร

ด้านการเมืองในระดับชาติอาจยังความขัดแย้งด้านการเมืองระหว่างรัฐสมาชิกด้วยกันเอง รวมทั้งปัญหาการก่อการร้ายที่เป็นผลมาจากการเมือง ซึ่งประเทศใดประเทศหนึ่งไม่สามารถแก้ไขได้โดยลำพัง

การบริหารภาครัฐต้องเร่งรัดพัฒนาให้ตอบสนองการให้บริการ โดยเฉพาะอย่างยิ่งการให้บริการในด้านการอนุญาต อนุมัติ ต่างๆ ซึ่งต้องมีคู่มือภาษาอังกฤษ จีน เป็นต้น เพื่อสื่อสารกับชาวต่างชาติที่ต้องการทำนิติกรรมต่างๆซึ่งเกี่ยวกับรัฐ เช่น การเสียภาษีบำรุงท้องที่ การเสียภาษีป้าย เป็นต้น อีกทั้งเจ้าหน้าที่ภาครัฐจำต้องพัฒนาการใช้ภาษาอังกฤษให้อยู่ในระดับที่สื่อสารกับผู้ใช้บริการที่เป็นชาวต่างชาติ

### 6. ความเชื่อมโยงของยุทธศาสตร์



3.ยุทธศาสตร์การป้องกันและแก้ไขปัญหาภัยพิบัติ

ยุทธศาสตร์การพัฒนาการเสริมสร้างความมั่นคงภายในการรักษาความสงบเรียบร้อยและความปลอดภัยในสังคม

ยุทธศาสตร์ดำรงฐานทรัพยากรธรรมชาติที่อุดมสมบูรณ์การบริหารจัดการสิ่งแวดล้อมและพลังงานโดยความร่วมมือส่วนร่วมของชุมชนสู่การเป็นกลุ่มจังหวัดสีเขียว

ยุทธศาสตร์อนุรักษ์และฟื้นฟูพืชน้ำให้คงความสมบูรณ์ จัดระบบบริหารจัดการน้ำอย่างเหมาะสมและเชื่อมโยงพื้นที่เกษตรให้ทั่วถึง ป้องกันและแก้ไขปัญหามลพิษหมอกควันอย่างยั่งยืน

ยุทธศาสตร์การเติบโตที่เป็นมิตรกับสิ่งแวดล้อมเพื่อการพัฒนาอย่างยั่งยืน

ยุทธศาสตร์ชาติด้านการสร้างการเติบโตโดยคุณภาพชีวิตที่เป็นมิตรกับสิ่งแวดล้อม

2.ยุทธศาสตร์จำเป็นเร่งด่วนในด้านแหล่งน้ำ ถนน สะพาน

ยุทธศาสตร์การพัฒนาเศรษฐกิจและโครงสร้างพื้นฐานเพื่อสร้างมูลค่าเพิ่ม

ยุทธศาสตร์การพัฒนาสภาพแวดล้อมในการพัฒนาการค้าการลงทุนและโลจิสติกส์เชื่อมโยงกับต่างประเทศ

ยุทธศาสตร์การใช้โอกาสจากเขตเศรษฐกิจพิเศษและการเชื่อมโยงกับอนุภูมิภาค GMS BIMSTEC และ AEC เพื่อขยายฐานเศรษฐกิจของภาค

ยุทธศาสตร์การพัฒนาโครงสร้างพื้นฐานและระบบโลจิสติกส์

ยุทธศาสตร์ชาติด้านการสร้างความสามารถในการแข่งขัน

1.ยุทธศาสตร์การเพิ่มขีดความสามารถในการแข่งขันที่สอดคล้องกับศักยภาพของพื้นที่

ยุทธศาสตร์การพัฒนาเศรษฐกิจและโครงสร้างพื้นฐานเพื่อสร้างมูลค่าเพิ่ม

ยุทธศาสตร์การสร้างความเข้มแข็งและเพิ่มประสิทธิภาพการผลิตภาคเกษตรและอุตสาหกรรมเกษตรเพื่อเพิ่มมูลค่าสินค้าเกษตรปลอดภัยที่มีศักยภาพ

ยุทธศาสตร์การพัฒนาการท่องเที่ยวและธุรกิจบริการท่องเที่ยวที่มีคุณภาพสามารถสร้างมูลค่าเพิ่มอย่างยั่งยืนและกระจายประโยชน์อย่างทั่วถึงรวมทั้งขยายโอกาสผลิตสินค้าและบริการที่มีศักยภาพสูงด้วยภูมิปัญญาและนวัตกรรม

ยุทธศาสตร์การสร้างความเข้มแข็งทางเศรษฐกิจและแข่งขันได้อย่างยั่งยืน

ยุทธศาสตร์ชาติด้านการสร้างความสามารถในการแข่งขัน

ยุทธศาสตร์การพัฒนาขององค์กรปกครองส่วนท้องถิ่นในเขตจังหวัดแพร่

ยุทธศาสตร์จังหวัดแพร่

ยุทธศาสตร์กลุ่มจังหวัดภาคเหนือตอนบน 2

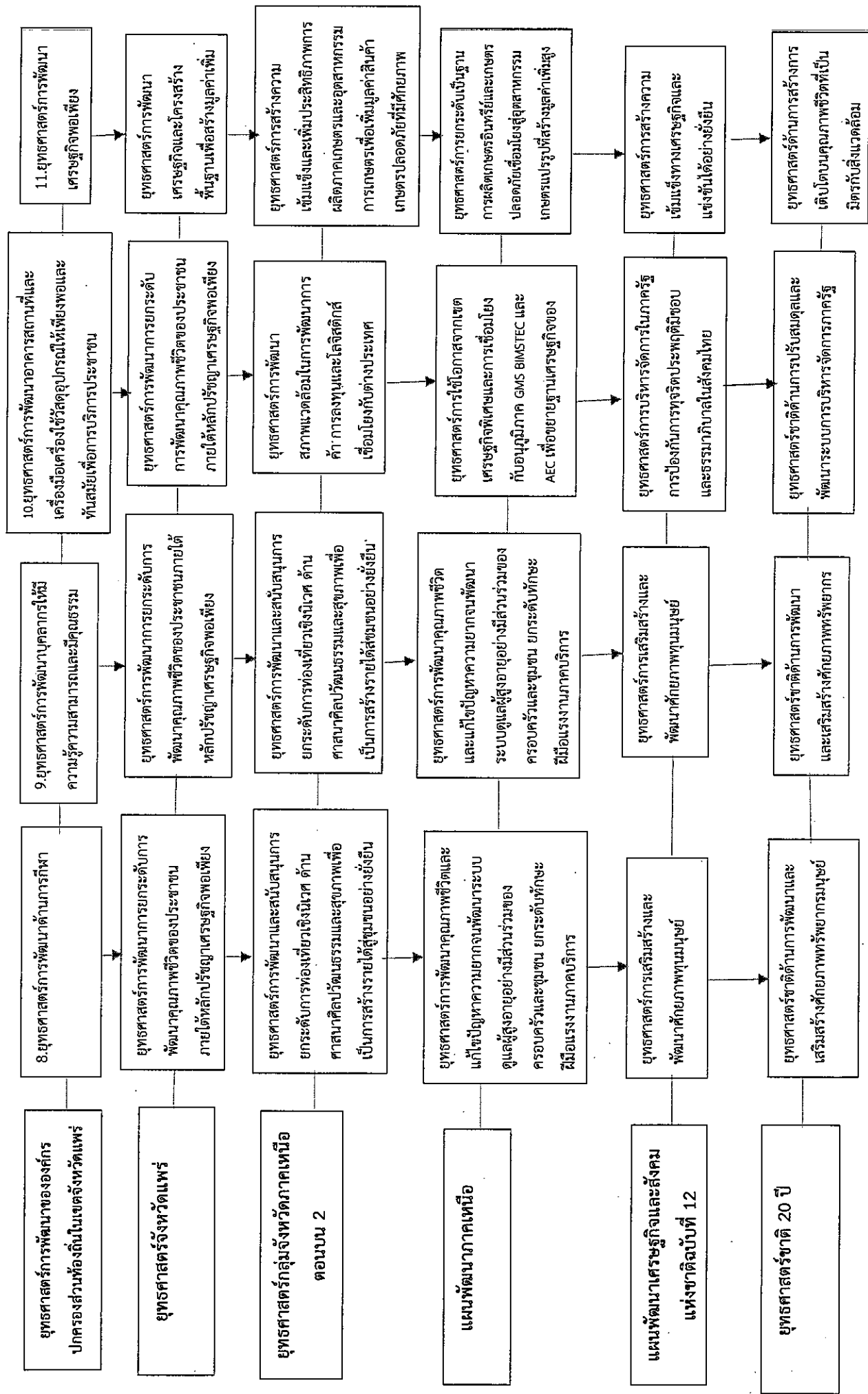
แผนพัฒนาภาคเหนือ

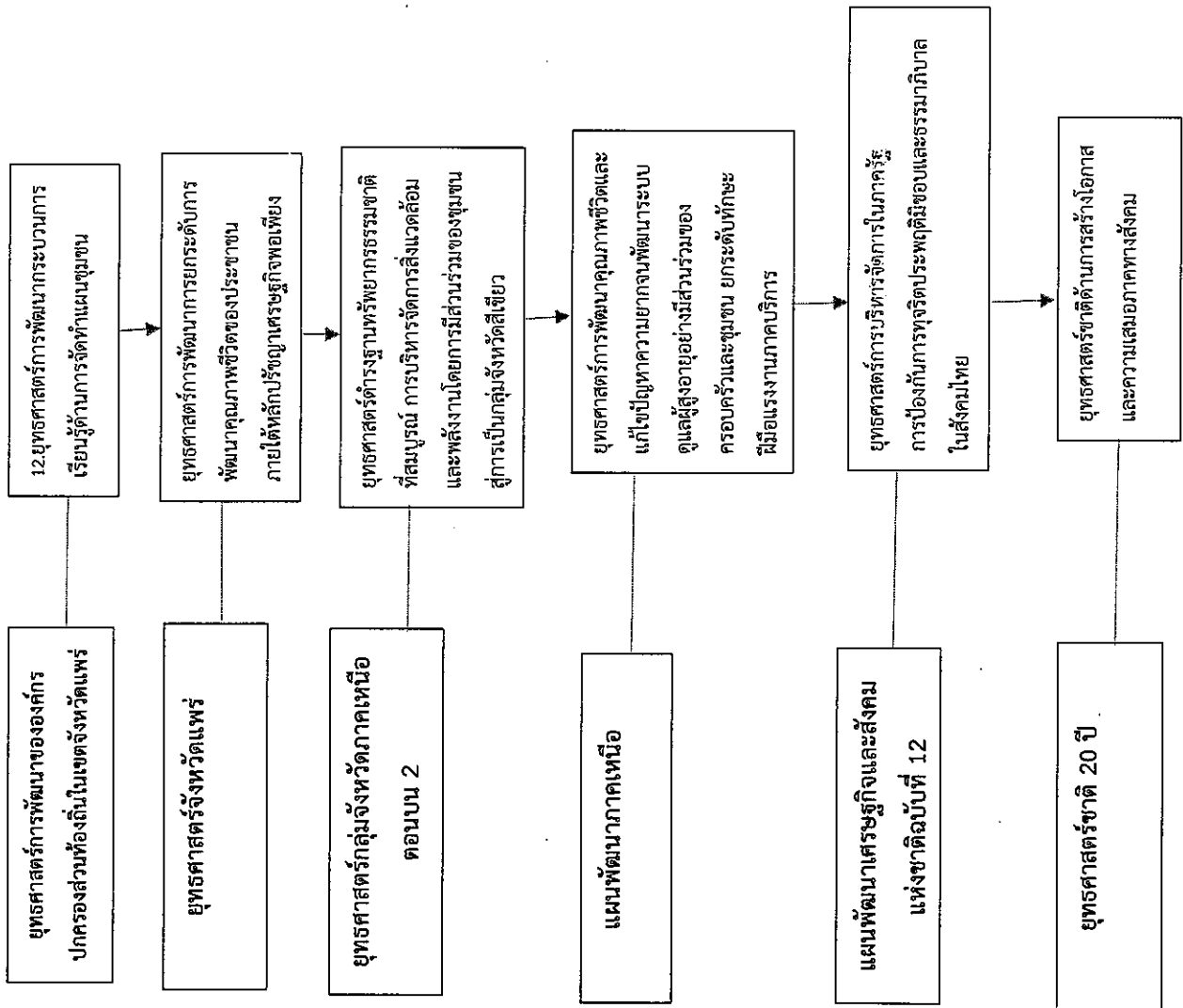
แผนพัฒนาเศรษฐกิจและสังคมแห่งชาติฉบับที่ 12

ยุทธศาสตร์ชาติ 20 ปี









12.ยุทธศาสตร์การพัฒนากระบวนการเรียนรู้ด้านการจัดทำแผนชุมชน

ยุทธศาสตร์การพัฒนาการยกระดับการพัฒนาคุณภาพชีวิตของประชาชน ภายใต้อิทธิพลปรัชญาเศรษฐกิจพอเพียง

ยุทธศาสตร์ดำรงฐานทรัพยากรธรรมชาติ ที่สมบูรณ์ การบริหารจัดการสิ่งแวดล้อม และพลังงานโดยการมีส่วนร่วมของชุมชน สู่การเป็นกลุ่มจังหวัดสีเขียว

ยุทธศาสตร์การพัฒนาคุณภาพชีวิตและแก้ไขปัญหาความยากจนพัฒนาระบบดูแลสุขภาพอย่างมีส่วนร่วมของครอบครัวและชุมชน ยกกระดับทักษะฝีมือแรงงานภาคบริการ

ยุทธศาสตร์การบริหารจัดการในภาครัฐ การป้องกันทุจริตประพฤติมิชอบและธรรมาภิบาลในสังคมไทย

ยุทธศาสตร์ชาติด้านการสร้างโอกาสและความเสมอภาคทางสังคม

ยุทธศาสตร์การพัฒนาขององค์กรปกครองส่วนท้องถิ่นในเขตจังหวัดแพร่

ยุทธศาสตร์จังหวัดแพร่

ยุทธศาสตร์กลุ่มจังหวัดภาคเหนือตอนบน 2

แผนพัฒนาภาคเหนือ

แผนพัฒนาเศรษฐกิจและสังคมแห่งชาติฉบับที่ 12

ยุทธศาสตร์ชาติ 20 ปี

พ 01

ส่วนที่ 2 บัญชีโครงการพัฒนาท้องถิ่น

ผ.01

บัญชีสรุปโครงการพัฒนา  
แผนพัฒนาสามปี (พ.ศ. 2561 ถึง 2565)

ยุทธศาสตร์	ปี 2561		ปี 2562		ปี 2563		ปี 2564		ปี 2565		รวม 5 ปี	
	จำนวนโครงการ	งบประมาณ (บาท)	จำนวนโครงการ	งบประมาณ (บาท)	จำนวนโครงการ	งบประมาณ (บาท)	จำนวนโครงการ	งบประมาณ (บาท)	จำนวนโครงการ	งบประมาณ (บาท)	จำนวนโครงการ	งบประมาณ (บาท)
1) ยุทธศาสตร์ด้านการพัฒนาการศึกษา												
1.1 แนวทางการส่งเสริมและสนับสนุนการศึกษาในระบบนอกระบบและตามอัธยาศัย	7	1,497,000	7	1,507,000	7	1,609,000	7	1,612,000	7	1,612,000	35	7,837,000
<b>รวม</b>	7	1,497,000	7	1,507,000		1,609,000		1,612,000		1,612,000		7,837,000
2) ยุทธศาสตร์ด้านการพัฒนาสาธารณสุข การกีฬาและนันทนาการ												
2.1 แนวทางการส่งเสริมและสนับสนุนการบริหารสาธารณสุข	4	200,500	4	394,500	4	359,000	4	349,000	4	359,000	20	1,662,000
2.2 แนวทางการส่งเสริมและสนับสนุนการกีฬาและนันทนาการ	3	86,500	2	96,500	2	86,500	3	286,500	2	86,500	12	642,500
<b>รวม</b>	7	287,000	6	491,000	6	445,500	7	635,500	6	445,500	32	2,304,500
3) ยุทธศาสตร์ด้านการพัฒนาเศรษฐกิจ												
3.1 แนวทางการส่งเสริมและสนับสนุนอาชีพตามแนวทางการปรัชญาเศรษฐกิจพอเพียง	2	60,000	1	50,000	1	50,000	1	50,000	1	50,000	6	260,000
3.2 แนวทางการส่งเสริมสนับสนุนและพัฒนากิจการท่องเที่ยว	1	15,000	1	15,000	1	15,000	1	15,000	1	15,000	1	75,000
<b>รวม</b>	3	75,000	2	65,000	2	65,000	2	65,000	2	65,000	7	335,000
4) ยุทธศาสตร์ด้านการพัฒนาโครงสร้างพื้นฐาน												
4.1 แนวทางการพัฒนาแหล่งน้ำสำหรับการเกษตร	2	543,800	1	150,000	1	5,640,000	-	-	-	-	4	6,333,800
4.2 แนวทางการพัฒนาระบบคมนาคม	12	6,024,000	10	3,720,000	7	8,440,300	7	2,067,000	12	10,060,000	48	30,311,300
4.3 แนวทางการพัฒนาแหล่งน้ำสำหรับอุปโภค - บริโภค	1	273,000	1	220,000	6	3,006,300	5	3,086,600	3	5,430,000	16	12,015,900
4.4 แนวทางการพัฒนาการไฟฟ้า	1	200,000							1	200,000		400,000
<b>รวม</b>	16	7,040,800	12	4,090,000	13	17,086,600	12	5,153,600	16	15,690,000	64	49,061,000

ยุทธศาสตร์	ปี 2561		ปี 2562		ปี 2563		ปี 2564		ปี 2565		รวม 5 ปี	
	จำนวนโครงการ	งบประมาณ (บาท)	จำนวนโครงการ	งบประมาณ (บาท)	จำนวนโครงการ	งบประมาณ (บาท)	จำนวนโครงการ	งบประมาณ (บาท)	จำนวนโครงการ	งบประมาณ (บาท)	จำนวนโครงการ	รวม 5 ปี (บาท)
5) ยุทธศาสตร์ด้านการพัฒนาคุณภาพชีวิต และความปลอดภัยในชีวิตและทรัพย์สิน												
5.1 แนวทางการส่งเสริม สนับสนุนการสังคมสงเคราะห์และ การพัฒนาคุณภาพชีวิต	8	9,360,000	8	9,390,000	8	9,395,000	8	9,395,000	8	9,395,000	40	46,935,000
5.2 แนวทางการสร้างความปลอดภัยในชีวิตและทรัพย์สิน	6	233,000	1	250,000	1	277,000	1	272,000	1	277,000	1	1,309,000
รวม	14	9,593,000	9	9,640,000	9	9,672,000	9	9,667,000	9	9,672,000	41	48,244,000
6) ยุทธศาสตร์ด้านการพัฒนาการเมือง และการบริหาร												
6.1 แนวทางการพัฒนาศักยภาพ บุคลากร												
ส่งเสริมการมีส่วนร่วมของประชาชนและองค์กรต่าง ๆ ในการพัฒนา กเมืองและการบริหารท้องถิ่น	5	457,000	5	747,000	5	887,000	5	465,000	5	465,000	25	3,021,000
รวม	5	457,000	5	747,000	5	887,000	5	465,000	5	465,000	25	3,021,000
7.) ยุทธศาสตร์ด้านการพัฒนาส่งเสริมและสนับสนุนศาสนา ศิลปะ วัฒนธรรม จารีต ประเพณีและภูมิปัญญาท้องถิ่น												
7.1 แนวทางการส่งเสริม สนับสนุน และพัฒนาศาสนา ศิลปะ วัฒนธรรม จารีตประเพณีและภูมิปัญญาท้องถิ่น	4	140,000	4	140,000	4	140,000	4	140,000	4	140,000	20	700,000
รวม	4	140,000	4	140,000	4	140,000	4	140,000	4	140,000	20	700,000
8.) ยุทธศาสตร์ด้านการพัฒนาทรัพยากรธรรมชาติและสิ่งแวดล้อม												
8.1 แนวทางการสร้างจิตสำนึกและความภาคภูมิใจในการอนุรักษ์ พื้นฟูทรัพยากรธรรมชาติและสิ่งแวดล้อม	3	25,000	3	34,000	3	34,000	3	34,000	3	34,000	15	161,000
8.2 แนวทางการแก้ไขและบริหารจัดการทรัพยากรธรรมชาติและสิ่งแวดล้อม	1		1	20,000								20,000
รวม	4	25,000	3	34,000	4	54,000	3	34,000	3	34,000	15	181,000
รวมทั้งสิ้น	60	19,114,800	48	16,714,000	43	29,959,100	42	17,772,100	45	28,123,500	204	111,683,500

รายละเอียดโครงการพัฒนา  
แผนพัฒนาท้องถิ่นสี่ปี (พ.ศ. 2561 - 2565)  
องค์การบริหารส่วนตำบลบ้านป็น

- ก. ยุทธศาสตร์จังหวัดที่ 1 ส่งเสริมการศึกษา พัฒนาอาชีพและยกระดับคุณภาพชีวิตและสังคม  
ข. ยุทธศาสตร์การพัฒนาของ อปท. ในเขตจังหวัดที่ 1 (เลือกทำ ข้อ 2.2 การพัฒนาด้านการศึกษา)  
1.ยุทธศาสตร์การพัฒนาการศึกษา

แผนงานการศึกษา แนวทางการส่งเสริมสนับสนุนการศึกษาในระบบและตามอัธยาศัย

ที่	โครงการ/กิจกรรม	วัตถุประสงค์	เป้าหมาย ผลผลิตของโครงการ	งบประมาณและที่ผ่านมา				ตัวชี้วัด (KPI)	ผลลัพธ์ที่คาดว่าจะได้รับ	หน่วยงาน ที่รับผิดชอบ
				2561 (บาท)	2562 (บาท)	2563 (บาท)	2564 (บาท)			
1	โครงการวันเด็กแห่งชาติ	เพื่อให้เด็ก นักเรียนได้เข้าร่วมการจัดกิจกรรมในวันเด็กแห่งชาติ	โรงเรียน4 แห่ง ศพด. 4 แห่ง	60,000 (งบ อปท.)	60,000 (งบ อปท.)	60,000 (งบ อปท.)	60,000 (งบ อปท.)	ร้อยละ 90 ของเด็กนักเรียน ได้เข้าร่วม กิจกรรมวันเด็ก	เด็ก นักเรียนได้รับการส่งเสริมกิจกรรมในวันเด็ก อย่างทั่วถึง	กองการศึกษา
2	โครงการอาหารกลางวัน	เพื่อให้เด็กศพด.ได้รับอาหารกลางวันอย่างทั่วถึง	70 คน	392,000 (งบ อปท.)	392,000 (งบ อปท.)	392,000 (งบ อปท.)	392,000 (งบ อปท.)	ร้อยละ 100 ของเด็ก ศพด. ที่ได้รับ อาหารกลางวัน	เด็ก ศพด. ในพื้นที่อบต. ได้รับอาหารกลางวัน อย่างทั่วถึง	กองการศึกษา

ที่	โครงการ/กิจกรรม	วัตถุประสงค์	เป้าหมาย ผลลัพธ์ของโครงการ	งบประมาณและที่ผ่านมา					ตัวชี้วัด (KPI)	ผลลัพธ์ที่คาดว่าจะได้รับ	หน่วยงาน ที่รับผิดชอบ
				2561 (บาท)	2562 (บาท)	2563 (บาท)	2564 (บาท)	2565 (บาท)			
3	โครงการสื่อการเรียนการสอนและ วัสดุการศึกษา	เพื่อจัดหาของเด็กเล่นให้เด็กนักเรียน อย่างทั่วถึง	4 แห่ง	100,000 (งบ อปท.)	100,000 (งบ อปท.)	100,000 (งบ อปท.)	100,000 (งบ อปท.)	100,000 (งบ อปท.)	ร้อยละ 90 ของเด็กนักเรียน ได้เล่น ของเด็กเล่น	เด็ก นักเรียนมีของเด็กเล่นอย่าง ทั่วถึง	กองการศึกษา กรมส่งเสริม
4	โครงการเด็กไทยกับไอที	เพื่อส่งเสริมและสนับสนุนการเรียนรู้ ด้านไอที เทคโนโลยีคอมพิวเตอร์ให้ ในพื้นที่ตำบลบ้านปิน	1 ครั้ง 60 คน	5,000 (งบ อปท.)	5,000 (งบ อปท.)	7,000 (งบ อปท.)	10,000 (งบ อปท.)	10,000 (งบ อปท.)	เด็กมีการพัฒนา การเรียนรู้ด้านไอที ในการเข้ารับการ อบรมได้ไม่น้อยกว่า ร้อยละ 80	เพื่อส่งเสริมให้มีการเรียนรู้ ด้านไอที เทคโนโลยีคอมพิวเตอร์ ให้ นักเรียนในพื้นที่ตำบลบ้านปิน	กองการศึกษา
5	โครงการสนับสนุนอาหารเสริม(นม)	เพื่อสนับสนุนอาหารเสริม(นม) ที่มีคุณค่า ทางโภชนาการ แก่เด็กก่อนวัยเรียน และศูนย์พัฒนาเด็กเล็ก	8 แห่ง (ศพด.4 แห่ง โรงเรียน 4 แห่ง)	700,000 (งบ อปท.)	700,000 (งบ อปท.)	800,000 (งบ อปท.)	800,000 (งบ อปท.)	800,000 (งบ อปท.)	เด็กนักเรียน ได้รับสารอาหาร ที่ครบถ้วน มีพัฒนาการที่ดี ที่ครบถ้วน มีพัฒนา การที่ดี เพิ่มขึ้น ร้อยละ 90	เด็ก นักเรียน ได้รับสารอาหาร ที่ครบถ้วน มีพัฒนาการที่ดี	กองการศึกษา ร.ร. บ้านบ่อ ร.ร.บ้านทุ่งตากล้า ร.ร. บ้านแม่พู้ ร.ร.อนุสรณ์รัฐฯ ศพด. 4แห่ง



ที่	โครงการ/กิจกรรม	วัตถุประสงค์	เป้าหมาย ผลผลิตของโครงการ	งบประมาณและที่พัฒนา						ตัวชี้วัด (KPI)	ผลลัพธ์ที่คาดว่าจะได้รับ	หน่วยงาน ที่รับผิดชอบ
				2561 (บาท)	2562 (บาท)	2563 (บาท)	2564 (บาท)	2565 (บาท)				
6	โครงการซ่อมแซมศูนย์พัฒนาเด็กเล็ก องค์การบริหารส่วนตำบลบ้านปิน	เพื่อซ่อมแซมศูนย์พัฒนาเด็กเล็ก ให้แข็งแรง ปลอดภัย ความเหมาะสมต่อ การพัฒนาเด็กอย่างสมกับวัย	4 หลัง	200,000 (งบ อบต.)	200,000 (งบ อบต.)	200,000 (งบ อบต.)	200,000 (งบ อบต.)	200,000 (งบ อบต.)	2565 (บาท)	ร้อยละ 80 ของ ครูและผู้บริหาร พึงพอใจต่อการ ปรับปรุงศูนย์ พัฒนาเด็กเล็ก	ศูนย์พัฒนาเด็กเล็กได้รับบริการ ปรับปรุงอย่างเหมาะสมต่อการ พัฒนาเด็กอย่างสมวัย	กองการศึกษา
7	โครงการหนังสือพิมพ์เพื่อประชาชน	เพื่อส่งเสริมหนังสือพิมพ์ให้ประชาชน ได้รับรู้ข้อมูลข่าวสารต่างๆ อย่างทั่วถึง	12 แห่ง	50,000 (งบ อบต.)	50,000 (งบ อบต.)	50,000 (งบ อบต.)	50,000 (งบ อบต.)	50,000 (งบ อบต.)	ประชาชน ร้อยละ 80 ได้รับข้อมูล ข่าวสารอย่าง ทั่วถึง	ประชาชนมีหนังสือพิมพ์ในการ รับรู้ข้อมูลข่าวสารอย่างทั่วถึง	กองการศึกษา	

ยุทธศาสตร์การพัฒนาจังหวัดที่ .....2.....

- ยุทธศาสตร์การพัฒนาของ อปท.ในเขตจังหวัดที่.....5 ; 8.....

2. ยุทธศาสตร์ด้านการพัฒนาสาธารณสุข การกีฬาและนันทนาการ

2.1 แผนงานสาธารณสุข แนวทางการส่งเสริมสนับสนุนการบริหาร

ที่	โครงการ/กิจกรรม	วัตถุประสงค์	เป้าหมาย ผลผลิตของโครงการ	งบประมาณและที่ผ่านมา					ตัวชี้วัด (KPI)	ผลลัพธ์ที่คาดว่าจะได้รับ	หน่วยงาน ที่รับผิดชอบ
				2561 (บาท)	2562 (บาท)	2563 (บาท)	2564 (บาท)	2565 (บาท)			
1	โครงการจัดซื้อทรายอะเบท	เพื่อจัดซื้อทรายอะเบท นายาคมี ควบคุมป้องกันโรคใช้เลือกออกอย่าง ทั่วถึง	1 ครั้ง	55,000	-	-	-	-	อัตราการป่วย ด้วยโรคใช้เลือด ออก ลดลง ร้อยละ 80	มีทรายอะเบท ในการป้องกัน และควบคุมป้องกันโรค ใช้เลือดออกอย่างทั่วถึง	สำนักงานปัด
2	โครงการป้องกันควบคุมโรค ใช้เลือดออกตำบลบ้านปิน	เพื่อการควบคุมป้องกันโรคใช้เลือดออก อย่างทั่วถึงพื้นที่ การพ่นหมอกควัน จัดซื้อทรายอะเบท นายาคมี	1	-	200,000 (งบ อปท.)	200,000 (งบ อปท.)	200,000 (งบ อปท.)	200,000 (งบ อปท.)	อัตราการป่วย โรคใช้เลือดออก ลดลงร้อยละ80	มี นายาคมีในการพ่นหมอกควัน กำจัดยุงลายตัวแก่ พานะน้ำโรค ใช้เลือดออกอย่างทั่วถึง	สำนักงานปัด
3	โครงการส่งเสริมและสนับสนุนกองทุนหลัก ประกันสุขภาพในระดับท้องถิ่นหรือ พื้นที่(อบต.บ้านปิน(สปสข.)	เพื่อส่งเสริมสุขภาพและการป้องกันโรค โดยสมทบเงินเข้ากองทุนหลักประกัน สุขภาพในระดับท้องถิ่นหรือพื้นที่ อบต.บ้านปิน	1 ครั้ง	97,000 (งบ อปท.)	94,500 (งบ อปท.)	99,000 (งบ อปท.)	99,000 (งบ อปท.)	99,000 (งบ อปท.)	กองทุนฯได้รับ เงินสมทบไม่ น้อยกว่า ร้อยละ 40	ประชาชนได้รับการส่งเสริม สุขภาพและการป้องกันโรค โดยการบริหารจัดการของกองทุน หลักประกันสุขภาพอย่างทั่วถึง	สำนักงานปัด

ที่	โครงการ/กิจกรรม	วัตถุประสงค์	เป้าหมาย ผลผลิตของโครงการ	งบประมาณและที่ผ่านมา					ตัวชี้วัด (KPI)	ผลลัพธ์ที่คาดว่าจะได้รับ	หน่วยงาน ที่รับผิดชอบ
				2561 (บาท)	2562 (บาท)	2563 (บาท)	2564 (บาท)	2565 (บาท)			
4	โครงการฝึกอบรมการคัดแยกขยะ การบริหารจัดการขยะตำบลบ้านโป่ง	เพื่อส่งเสริมการคัดแยกขยะมูลฝอย สิ่งปฏิกูล การบริหารจัดการขยะ ที่ถูกวิธี ลดปัญหาขยะมูลฝอย	1 ครั้ง	10,000 (งบ อบต.)	10,000 (งบ อบต.)	10,000 (งบ อบต.)	10,000 (งบ อบต.)	10,000 (งบ อบต.)	ประชาชนไม่น้อย กว่าร้อยละ 80 คัดแยกขยะได้	ส่งเสริมประชาชน ในการคัดแยกสำนักงานเขต ขยะมูลฝอยสิ่งปฏิกูล การบริการ จัดการขยะที่ถูกรวิธี	สำนักงานเขต
5	โครงการป้องกันและควบคุมโรค พิษสุนัขบ้า (สุนัข,แมว)	เพื่อการควบคุมและป้องกันโรคพิษสุนัขบ้า โดยจัดซื้อวัคซีนฉีดให้กับสุนัขและ แมว ในพื้นที่ตำบลบ้านโป่ง	1	38,500 (งบ อบต.)	40,000 (งบ อบต.)	50,000 (งบ อบต.)	40,000 (งบ อบต.)	50,000 (งบ อบต.)	เพื่อควบคุมป้องกัน โรคพิษสุนัขบ้าใน ตำบลให้ถึงร้อยละ80	สามารถป้องกันและควบคุมโรค พิษสุนัขบ้าในสุนัขและแมว อย่าง ครอบคลุมทั่วถึงในตำบลบ้านโป่ง	สำนักงานเขต

1.2 แนวทางส่งเสริมและสนับสนุนการกีฬานันทนาการ

ที่	โครงการ/กิจกรรม	วัตถุประสงค์	เป้าหมาย ผลผลิตของโครงการ	งบประมาณและที่ผ่านมา					ตัวชี้วัด (KPI)	ผลลัพธ์ที่คาดว่าจะได้รับ	หน่วยงาน ที่รับผิดชอบ
				2561 (บาท)	2562 (บาท)	2563 (บาท)	2564 (บาท)	2565 (บาท)			
1	โครงการจัดท้าวที่สุด อุปกรณ์กีฬา	เพื่อจัดท้าวที่สุด อุปกรณ์กีฬา อย่างทั่วถึง ในพื้นที่ตำบลบ้านปิน	1 ครั้ง	10,000 (งบ อบต.)	-	-	-	-	ประชาชนมีความ พึงพอใจกับ วัสดุ อุปกรณ์ กีฬา ร้อยละ 80.	ประชาชนได้รับวัสดุ อุปกรณ์กีฬา อย่างทั่วถึง	กองการศึกษา กองการศึกษา
2	โครงการแข่งขันกีฬาเครือข่ายโรงเรียน ตำบลบ้านปิน	เพื่อส่งเสริมเด็กนักเรียนได้ออกกำลังกาย สร้างความสัมพันธ์ที่ดีโดยการใช้อีกกีฬา เป็นสื่อกลาง	5 แห่ง	16,500 (งบ อบต.)	16,500 (งบ อบต.)	16,500 (งบ อบต.)	16,500 (งบ อบต.)	16,500 (งบ อบต.)	ร้อยละ 90 ของ เด็กนักเรียนได้รับ เด็กนักเรียนได้รับ การส่งเสริมให้มี นิสัยและสร้าง ความสามัคคีใน หมู่คณะ	เด็ก นักเรียนได้รับการส่งเสริม ให้มีความรักการออกกำลังกายและ สร้างความสามัคคีในหมู่คณะ สร้างความเป็นกันเอง	กองการศึกษา ร.ร. บ้านปิน ร.ร. บ้านทุ่งตาก ร.ร. บ้านแม่พริก ร.ร. อนุสรณ์รัฐฯ
3	โครงการแข่งขันกีฬา ต่อต้านยาเสพติดตำบลบ้านปิน	เพื่อส่งเสริมการออกกำลังกาย การเล่นกีฬา ลดการมั่วสุม และแก้ไขปัญหาเรื่องยาเสพติด แหล่งอบายมุขต่างๆ สร้างความสามัคคี ในตำบล	1 ครั้ง	60,000 (งบ อบต.)	70,000 (งบ อบต.)	70,000 (งบ อบต.)	70,000 (งบ อบต.)	70,000 (งบ อบต.)	กลุ่มเป้าหมาย มีสุขภาพร่างกายที่ดี ห่างไกลยาเสพติด เพิ่มขึ้นร้อยละ 80	ประชาชนหันมาออกกำลังกายเล่นกีฬา ลดการมั่วสุมปัญหาเสพยาเสพติด สร้างความสามัคคีในตำบล	กองการศึกษา

ที่	โครงการ/กิจกรรม	วัตถุประสงค์	เป้าหมาย ผลผลิตของโครงการ	งบประมาณและที่ผ่านมา					ตัวชี้วัด (KPI)	ผลลัพธ์ที่คาดว่าจะได้รับ	หน่วยงาน ที่รับผิดชอบ
				2561 (บาท)	2562 (บาท)	2563 (บาท)	2564 (บาท)	2565 (บาท)			
4	โครงการจัดหาวัสดุ อุปกรณ์ ออกกกำลังกาย หมู่ที่ 9	เพื่อจัดหา อุปกรณ์ออกกกำลังกาย ให้ประชาชน ในพื้นที่ตำบลบ้านปิน	2 ชุด	-	-	200,000 (งบ อบต.)	-	ประชาชนมีอุปกรณ์ ออกกกำลังกาย อุปกรณ์ร้อยละ 70 มีอุปกรณ์ออก	ประชาชนได้รับวัสดุ อุปกรณ์กีฬา อย่างทั่วถึง	หน่วยงาน ที่รับผิดชอบ	

ยุทธศาสตร์การพัฒนาจังหวัดที่ .....3.....

ยุทธศาสตร์การพัฒนาของ อปท. ในเขตจังหวัดที่.....1,11.....

3. ยุทธศาสตร์ด้านการพัฒนาเศรษฐกิจ

3.1 แนวทางการส่งเสริมและสนับสนุนอาชีพตามแนวทางปรัชญาเศรษฐกิจพอเพียง แผนงานการเกษตร

ที่	โครงการ/กิจกรรม	วัตถุประสงค์	เป้าหมาย ผลผลิตของโครงการ	งบประมาณและที่พัฒนา					ตัวชี้วัด (KPI)	ผลลัพธ์ที่คาดว่าจะได้รับ	หน่วยงาน ที่รับผิดชอบ
				2561 (บาท)	2562 (บาท)	2563 (บาท)	2564 (บาท)	2565 (บาท)			
1	โครงการจัดหาพันธุ์ปลาน้ำจืด	เพื่อส่งเสริมสนับสนุนสร้างอาชีพและรายได้ด้านประมง ให้ประชาชนตำบลบ้านป็น	1 ครั้ง	10,000 (งบ อบท.)	-	-	-	-	ประชาชนมีอาชีพมีรายได้จากการประมงเพิ่มขึ้น ร้อยละ 80	ประชาชนตำบลบ้านป็นมีอาชีพเสริม มีรายได้ที่เพิ่มขึ้นจากการประมง	สำนักงานปศุสัตว์กรมประมง
2	โครงการฝึกอบรมเกษตรกร ทฤษฎีใหม่ สเต็มเซลล์ เกษตรพอเพียง	เพื่อเข้ารับอบรมเชิงปฏิบัติการให้เกษตรกรสามารถใช้ความรู้ในการป้องกันและกำจัดศัตรูพืช	1 ครั้ง	50,000 (งบ อบท.)	50,000 (งบ อบท.)	50,000 (งบ อบท.)	50,000 (งบ อบท.)	50,000 (งบ อบท.)	เกษตรกรกลุ่มเป้าหมายมีความรู้การป้องกันและกำจัดศัตรูพืชเพิ่มขึ้น ร้อยละ 80	ประชาชนสามารถป้องกันและกำจัดศัตรูพืชในการเกษตร ได้รับความรู้การส่งเสริมอาชีพ	สำนักงานปศุสัตว์

3.2 งานส่งเสริมสนับสนุนและพัฒนากาการท่องเที่ยว

ที่	โครงการ/กิจกรรม	วัตถุประสงค์	เป้าหมาย ผลผลิตของโครงการ	งบประมาณและที่ผ่านมา					ตัวชี้วัด (KPI)	ผลลัพธ์ที่คาดว่าจะได้รับ	หน่วยงาน ที่รับผิดชอบ
				2561 (บาท)	2562 (บาท)	2563 (บาท)	2564 (บาท)	2565 (บาท)			
1	สงกรานต์ตำบลบ้านปิน	เพื่อส่งเสริมการท่องเที่ยว พัฒนารายได้ ชุมชน และตำบลบ้านปิน	1 ครั้ง	งบ อปท. 15,000	งบ อปท. 15,000	งบ อปท. 15,000	งบ อปท. 15,000	งบ อปท. 15,000	ประชาชนมีรายได้เพิ่ม จากการจัดงาน ร้อยละ 60	ประชาชนในพื้นที่ที่มีรายได้เพิ่มขึ้น ตำบลบ้านปิน เป็นที่รู้จักมากขึ้น รายได้/คชจ.หมุนเวียนในตำบล	

ยุทธศาสตร์การพัฒนาจังหวัดที่ .....1.....

ยุทธศาสตร์การพัฒนาของ อปท.ในเขตจังหวัดที่.....2,1,2,1.3,2.1.....

4. ยุทธศาสตร์ด้านการพัฒนาโครงสร้างพื้นฐาน

4.1 แผนงานอุตสาหกรรมและการโยธา

แนวทางการพัฒนาแหล่งน้ำสำหรับการเกษตร

ที่	โครงการ/กิจกรรม	วัตถุประสงค์	เป้าหมาย ผลผลิตของโครงการ	งบประมาณและที่ผ่านมา					ตัวชี้วัด (KPI)	ผลลัพธ์ที่คาดว่าจะได้รับ	หน่วยงาน ที่รับผิดชอบ
				2561 (บาท)	2562 (บาท)	2563 (บาท)	2564 (บาท)	2565 (บาท)			
1	โครงการขุดเจาะบ่อนาดาลการเกษตร หมู่ที่ 3	เพื่อพัฒนาแหล่งน้ำสำหรับการเกษตร	1 แห่ง	-	150,000 (งบ อปท.)	-	-	-	มีบ่อนาดาลเพิ่มขึ้นอีกจำนวน	ประชาชนได้รับการพัฒนาแหล่งน้ำสำหรับการเกษตร	กองช่าง
2	โครงการก่อสร้าง เรียงหินยาแนวตลิ่ง หมู่ที่ 3 ห้วยแม่ยก กว้างเฉลี่ย 2.30 - 2.50 ม. ยาว 105 ม.	เพื่อป้องกันตลิ่งพัง ป้องกันบ้านเรือนเสียหายจากน้ำกัดเซาะ	3 แห่ง	193,800 (งบ อปท.)	-	-	-	มีตลิ่งป้องกันน้ำกัดเซาะ จำนวน 3 แห่ง	ประชาชนได้รับการช่วยเหลือ และป้องกันน้ำกัดเซาะ	กองช่าง	
3	โครงการสร้างดาดล่างเมือง คลส. ม.2 พงหลวง ขอบกว้าง 1.60 ม. ทน 0.10 ม. สูง 1.30 ม. ยาว 180 ม.	เพื่อพัฒนาแหล่งน้ำสำหรับการเกษตร พงหลวง E 594654 , 2003329	1 แห่ง	350,000 (งบ อปท.)	-	-	-	มีการดาดล่างเมือง เพิ่มจำนวน 1 แห่ง	เกษตรกรได้รับการช่วยเหลือ พัฒนาแหล่งน้ำสำหรับการเกษตร	กองช่าง	
										กองช่าง	