



## แผนอัตรากำลัง ๓ ปี

ประจำปีงบประมาณ พ.ศ. ๒๕๖๑-๒๕๖๓

แก้ไขเพิ่มเติม (ฉบับที่ ๒) พ.ศ. ๒๕๖๒

องค์การบริหารส่วนตำบลบางไผ่  
อำเภอบางมูลนาก จังหวัดพิจิตร

## สารบัญ

เรื่อง	หน้า
๑. สภาพทั่วไปและข้อมูลพื้นฐาน	๑
๒. เหตุผลและความจำเป็นในการเสนอขอกำหนดตำแหน่งเพิ่ม	๑๒
๓. แบบขออนุมัติกำหนดตำแหน่ง (เอกสารหมายเลขที่ ๑)	๑๔
๔. กรอบตำแหน่งของงานที่ขออนุมัติ (เอกสารหมายเลขที่ ๒)	๑๖
๕. บัญชีแสดงรายจ่ายหมวดเงินเดือนฯ (เอกสารหมายเลขที่ ๓)	๑๗
๖. บัญชีแสดงการคำนวณจำนวนอัตรากำลัง (เอกสารหมายเลขที่ ๔)	๑๙
๗. บัญชีแสดงปริมาณงานย้อนหลัง ๓ ปี (เอกสารหมายเลขที่ ๕)	๒๔
๘. กรอบอัตรากำลัง ๓ ปี พ.ศ. ๒๕๖๑-๒๕๖๓ (ใหม่)	๒๙
๙. ภาระค่าใช้จ่ายเกี่ยวกับเงินเดือนและประโยชน์ตอบแทนอื่น	๓๑
๑๐. แผนภูมิโครงสร้างการแบ่งส่วนราชการตามแผนอัตรากำลัง ๓ ปี	๓๔
๑๑. บัญชีแสดงจัดคนลงสู่ตำแหน่งและการกำหนดเลขที่ตำแหน่งในส่วนราชการ	๔๐

### ภาคผนวก

# ข้อมูลทั่วไปขององค์การบริหารส่วนตำบลบางไผ่ อำเภอบางมูลนาก จังหวัดพิจิตร

## สภาพทั่วไป และข้อมูลพื้นฐาน

### ๑. ด้านกายภาพ

#### ๑.๑ ที่ตั้งของหมู่บ้านหรือชุมชนหรือตำบล

องค์การบริหารส่วนตำบลบางไผ่ อำเภอบางมูลนาก จังหวัดพิจิตร ตั้งอยู่เลขที่ ๗๔/๑ หมู่ ๙ ตำบลบางไผ่ อำเภอบางมูลนาก จังหวัดพิจิตร อยู่ทางทิศเหนือของอำเภอบางมูลนาก และอยู่ห่างจากที่ทำการอำเภอบางมูลนากเป็นระยะทาง ๑๓ กิโลเมตร และห่างจากจังหวัดพิจิตรระยะทางประมาณ ๔๐ กิโลเมตร

#### ๑.๒ ลักษณะภูมิประเทศ

ตำบลบางไผ่ มีเนื้อที่ประมาณ ๔๖,๕๐๕ ไร่ หรือ ๗๔.๔๐ ตารางกิโลเมตร แบ่งออกเป็น

หมู่ที่	พื้นที่ทั้งหมด (ไร่)	ทำนา (ไร่)	ไม้ผล ไม้ยืนต้น (ไร่)	ข้าวโพด (ไร่)	ไม้ดอก/ไม้ประดับ พืชผัก (ไร่)	ประมง	ที่อยู่อาศัย	อื่น (ไร่)
๑	๕,๗๗๑	๓,๖๕๑	๕๖	๗	๕	๑๘	๒๖๐	๑,๗๗๔
๓	๗,๘๗๐	๕,๙๙๒	๕	-	๔	๑๐	๑๓๐	๑,๗๒๙
๕	๓,๘๔๕	๑,๕๘๑	๕๕	๕๕	๑๘	๒๕	๒๙๓	๑,๘๑๘
๖	๔,๑๓๒	๑,๘๗๐	๑๑๐	๒๐๐	๕๐	-	๒๖๗	๑,๖๓๕
๗	๔,๒๘๗	๑,๙๕๖	๑๓๐	๒๐๐	๑๐	๔๐	๓๙๕	๑,๕๕๖
๘	๔,๒๔๒	๑,๗๖๒	๓๑๓	๒๕๐	-	๖๐	๑๕๘	๑,๖๙๙
๙	๓,๙๕๐	๑,๔๘๑	๕๔	๓๐๐	๒๕	๖๐	๒๑๐	๑,๘๖๐
๑๐	๓,๑๑๖	๑,๐๒๙	๙๕	๓	๑๒	๑๔	๒๒๘	๑,๗๓๕
๑๑	๕,๖๔๙	๓,๔๙๑	๑๔๙	๑๒	๒๐	๒๐	๒๖๓	๑,๖๙๕
๑๒	๓,๖๔๓	๑,๖๐๘	๙๙	๒๑	๖	๑๕	๑๖๗	๑,๗๒๗
รวม	๔๖,๕๐๕	๒๔,๔๒๑	๑,๐๖๖	๑,๐๔๘	๑๕๐	๒๖๒	๒,๓๗๑	๑๗,๑๘๗

#### ๑.๓ ลักษณะภูมิอากาศ

ตำบลบางไผ่ พื้นที่ทางกายภาพส่วนใหญ่เป็นที่ราบลุ่ม มีสภาพอากาศทั้งสามฤดู ฤดูร้อนอยู่ในช่วงเดือนมีนาคม - กรกฎาคม ฤดูฝนอยู่ในช่วงเดือน สิงหาคม - ตุลาคม และฤดูหนาวประมาณเดือน พฤศจิกายน - กุมภาพันธ์ จึงทำให้เกิดน้ำท่วมขังในบางพื้นที่เป็นประจำทุกปี พื้นที่ที่เกิดน้ำท่วมขังซ้ำซาก ได้แก่ หมู่ที่ ๓ หมู่ที่ ๖

#### ๑.๔ ลักษณะของที่ดิน

ตำบลบางไผ่ มีลักษณะของดินค่อนข้างอุดมสมบูรณ์ ประชากรส่วนใหญ่ใช้พื้นที่ทำการเกษตร เช่น ทำนา ปลูกข้าวโพดฝักสด ไม้ผลยืนต้น และพืชผัก

#### ๑.๕ ลักษณะของแหล่งน้ำ

ตำบลบางไผ่ มีแม่น้ำน่านไหลผ่านตลอดทั้งตำบล

## ๒. ด้านการเมือง/การปกครอง

### ๒.๑ เขตการปกครอง

- ▶ ฝั่งทางทิศตะวันออก มีทั้งหมด ๗ หมู่บ้าน ประกอบด้วย หมู่ที่ ๒ , ๓ , ๔ , ๕ , ๖ , ๑๑ และหมู่ที่ ๑๒
- ▶ ฝั่งทางทิศตะวันตก มีทั้งหมด ๕ หมู่บ้าน ประกอบด้วย หมู่ที่ ๑ , ๗ , ๘ , ๙ และหมู่ ๑๐

ตำบลบางไผ่ มีอาณาเขตติดต่อ ดังนี้



### ๒.๒ ข้อมูลการเลือกตั้ง

คณะผู้บริหารองค์การบริหารส่วนตำบล

ที่	ชื่อ - สกุล	ตำแหน่งที่ได้รับเลือกตั้ง	วันที่ดำรงตำแหน่ง	วันที่หมดวาระ
๑	นายอำนาจ สุขเย็น	นายองค์การบริหารส่วนตำบล	๓๐ กันยายน ๒๕๕๕	๒๙ กันยายน ๒๕๕๙
๒	นายเสถียร แก้วสมบูรณ์	รองนายก อบต.ลำดับ ๑	๑๓ พฤศจิกายน ๒๕๕๕	๒๙ กันยายน ๒๕๕๙
๓	นายฟุ้ง ยอดพายุ	รองนายก อบต.ลำดับ ๒	๑๓ พฤศจิกายน ๒๕๕๕	๒๙ กันยายน ๒๕๕๙
๔	นายฉลวย อยู่แบน	เลขานุการนายก อบต.	๑๓ พฤศจิกายน ๒๕๕๕	๒๙ กันยายน ๒๕๕๙

## คณะสมาชิกสภาองค์การบริหารส่วนตำบล

ที่	ชื่อ - สกุล	ตำแหน่งที่ได้รับจากการเลือกตั้ง	วันที่ดำรงตำแหน่ง	วันที่หมดวาระ
๑	นายพิบูลย์ วงศ์จ้อย	ส.อบต.หมู่ที่ ๑	๒๕ ตุลาคม ๒๕๕๕	๒๖ ตุลาคม ๒๕๕๙
๒	นายสมบัติ กลิ่นเนตร	ส.อบต.หมู่ที่ ๓	๒๕ ตุลาคม ๒๕๕๕	๒๖ ตุลาคม ๒๕๕๙
๓	นายเสกสรร เสือคู่ย	ส.อบต.หมู่ที่ ๓	๗ เมษายน ๒๕๕๖	๒๖ ตุลาคม ๒๕๕๙
๔	นายสิทธิศักดิ์ สิงหล	ส.อบต.หมู่ที่ ๕	๒๕ ตุลาคม ๒๕๕๕	๒๖ ตุลาคม ๒๕๕๙
๕	นายเต็ม สิทธิเกษร	ส.อบต.หมู่ที่ ๕	๒๕ ตุลาคม ๒๕๕๕	๒๖ ตุลาคม ๒๕๕๙
๖	นางสมพร สาทพุ่ม	ส.อบต.หมู่ที่ ๖	๒๕ ตุลาคม ๒๕๕๕	๒๖ ตุลาคม ๒๕๕๙
๗	นายสาหร่าย บุญสะอาด	ส.อบต.หมู่ที่ ๗	๒๕ ตุลาคม ๒๕๕๕	๒๖ ตุลาคม ๒๕๕๙
๘	นายอำพล อินทร์จาด	ส.อบต.หมู่ที่ ๗	๒๕ ตุลาคม ๒๕๕๕	๒๖ ตุลาคม ๒๕๕๙
๙	นายโลม กันขียง	ส.อบต.หมู่ที่ ๘	๒๕ ตุลาคม ๒๕๕๕	๒๖ ตุลาคม ๒๕๕๙
๑๐	นายบังกร กลิ่นบัวหลวง	ส.อบต.หมู่ที่ ๘	๒๕ ตุลาคม ๒๕๕๕	๒๖ ตุลาคม ๒๕๕๙
๑๑	นายวสันต์ สุวรรณเวช	ส.อบต.หมู่ที่ ๙	๒๕ ตุลาคม ๒๕๕๕	๒๖ ตุลาคม ๒๕๕๙
๑๒	นายพนา อินบึง	ส.อบต.หมู่ที่ ๙	๒๕ ตุลาคม ๒๕๕๕	๒๖ ตุลาคม ๒๕๕๙
๑๓	นางสำรวย มั่นสด	ส.อบต.หมู่ที่ ๑๐	๒๕ ตุลาคม ๒๕๕๕	๒๖ ตุลาคม ๒๕๕๙
๑๔	นายสังวาลย์ ไพรทูลย์	ส.อบต.หมู่ที่ ๑๑	๒๕ ตุลาคม ๒๕๕๕	๒๖ ตุลาคม ๒๕๕๙
๑๕	นายหยวก คงน้อม	ส.อบต.หมู่ที่ ๑๒	๒๕ ตุลาคม ๒๕๕๕	๒๖ ตุลาคม ๒๕๕๙
๑๖	นายสุชิน เอี่ยมสะอาด	ส.อบต.หมู่ที่ ๑๒	๒๕ ตุลาคม ๒๕๕๕	๒๖ ตุลาคม ๒๕๕๙

## ๓. ประชากร

## ๓.๑ ข้อมูลเกี่ยวกับจำนวนประชากร

หมู่ที่	ชื่อหมู่บ้าน	จำนวนประชากรตามทะเบียนบ้าน			จำนวนครัวเรือน
		ชาย (คน)	หญิง (คน)	รวม (คน)	
๑	บ้านโพธิ์แดน	๓๕๗	๓๖๙	๗๒๖	๒๔๓
๓	บ้านสถานีตรงตะขบ	๑๖๐	๑๓๙	๒๙๙	๑๐๘
๕	บ้านบางไผ่(วังตาเล็ก)	๘๗	๘๑	๑๖๘	๖๗
๖	บ้านวังน้ำเต้า	๓๕๕	๓๗๐	๗๒๕	๒๔๓
๗	บ้านห้วยคต	๔๗๒	๔๙๑	๙๖๓	๓๕๙
๘	บ้านท่าตะกู	๑๖๘	๑๗๕	๓๔๓	๑๒๑
๙	บ้านบางไผ่	๒๑๙	๒๕๐	๔๖๙	๑๙๕
๑๐	บ้านวังน้ำเต้า	๒๘๔	๓๐๑	๕๘๕	๒๐๒
๑๑	บ้านโพธิ์แดน	๒๗๙	๓๑๗	๕๙๖	๒๓๙
๑๒	บ้านพฤษภาคม	๑๕๔	๑๗๗	๓๓๑	๑๒๔
<b>รวมทั้งสิ้น</b>		<b>๒,๕๓๕</b>	<b>๒,๖๗๐</b>	<b>๕,๒๐๕</b>	<b>๑,๙๐๑</b>

มีความหนาแน่นเฉลี่ย ๖๙ คน/ตารางกิโลเมตร

(ข้อมูล ณ เดือนพฤศจิกายน ๒๕๖๑ จากสำนักบริหารงานทะเบียน อำเภอบางมูลนาก)

หมู่ที่	ชื่อหมู่บ้าน	จำนวนประชากรตามข้อมูล จปฐ.			จำนวนครัวเรือน
		ชาย (คน)	หญิง (คน)	รวม (คน)	
๑	บ้านโพธิ์แดน	๒๘๙	๓๑๒	๖๐๑	๑๘๔
๓	บ้านสถานีตรงตะขบ	๗๔	๙๓	๑๖๗	๗๐
๕	บ้านบางไผ่(วังตาเล็ก)	๘๕	๗๖	๑๖๑	๕๑
๖	บ้านวังน้ำเต้า	๒๕๗	๒๙๗	๕๕๔	๑๙๘
๗	บ้านห้วยคต	๓๔๔	๓๙๓	๗๓๗	๒๖๙
๘	บ้านท่าตะกู	๑๒๙	๑๓๔	๒๖๓	๘๙
๙	บ้านบางไผ่	๑๘๔	๒๐๔	๓๘๘	๑๓๔
๑๐	บ้านวังน้ำเต้า	๑๖๕	๒๐๙	๓๗๔	๑๕๕
๑๑	บ้านโพธิ์แดน	๑๙๗	๒๓๙	๔๓๖	๑๙๘
๑๒	บ้านพุกกะวัน	๙๑	๑๐๘	๑๙๙	๙๙
<b>รวมทั้งสิ้น</b>		<b>๑,๘๑๕</b>	<b>๒,๐๖๕</b>	<b>๓,๘๘๐</b>	<b>๑,๔๔๗</b>

มีความหนาแน่นเฉลี่ย ๕๒ คน/ตารางกิโลเมตร

(ข้อมูล ณ เดือนพฤศจิกายน ๒๕๖๑ จากผลการเก็บข้อมูล จปฐ.ปี ๒๕๖๑)

### ๓.๒ ช่วงอายุและจำนวนประชากร

ช่วงอายุ	เพศชาย		เพศหญิง		รวม	
	คน	ร้อยละ	คน	ร้อยละ	คน	ร้อยละ
น้อยกว่า ๑ ปีเต็ม	๒	๐.๑๐	๒	๐.๐๙	๔	๐.๑๐
๑ ปีเต็ม - ๒ ปี	๓๙	๒.๐๑	๓๙	๑.๘๐	๗๘	๑.๙๐
๓ ปีเต็ม - ๕ ปี	๗๒	๓.๗๒	๗๕	๓.๔๗	๑๔๗	๓.๕๙
๖ ปีเต็ม - ๑๑ ปี	๑๕๙	๘.๒๑	๑๖๐	๗.๔๐	๓๑๙	๗.๗๘
๑๒ ปีเต็ม - ๑๔ ปี	๙๘	๕.๐๖	๘๕	๓.๙๓	๑๘๓	๔.๕๖
๑๕ ปีเต็ม - ๑๗ ปี	๙๕	๔.๙๑	๘๖	๓.๙๘	๑๘๑	๔.๕๒
๑๘ ปีเต็ม - ๒๕ ปี	๑๘๙	๙.๗๖	๑๙๓	๘.๙๒	๓๘๒	๙.๓๒
๒๖ ปีเต็ม - ๔๙ ปี	๕๗๕	๒๙.๗๐	๖๒๖	๒๘.๙๔	๑,๒๐๑	๒๙.๓๐
๕๐ ปีเต็ม - ๖๐ ปี	๓๔๖	๑๗.๘๗	๔๐๓	๑๘.๖๓	๗๔๙	๑๘.๒๗
มากกว่า ๖๐ ปีขึ้นไป	๓๖๑	๑๘.๖๕	๔๙๔	๒๒.๘๔	๘๕๕	๒๐.๘๖
<b>รวม</b>	<b>๑,๙๓๖</b>	<b>๑๐๐</b>	<b>๒,๑๖๓</b>	<b>๑๐๐</b>	<b>๔,๐๙๙</b>	<b>๑๐๐</b>

## ๔. สภาพทางสังคม

### ๔.๑ การศึกษา

➔ โรงเรียนประถมศึกษา จำนวน ๑ แห่ง ดังนี้

ที่ตั้ง		ชื่อโรงเรียน	จำนวนนักเรียน (คน)								
หมู่ที่	บ้าน		อนุบาล		ป.๑	ป.๒	ป.๓	ป.๔	ป.๕	ป.๖	รวม
			อ.๑	อ.๒							
๙	บางไผ่	ศรีประสิทธิ์วิทยา	๖	๑๕	๑๓	๑๒	๑๓	๙	๑๔	๑๒	๑๐๖

(ข้อมูลอ้างอิง ณ วันที่ ๕ เดือน พฤศจิกายน พ.ศ. ๒๕๖๑)

➔ โรงเรียนมัธยมศึกษา (ขยายโอกาส) จำนวน ๑ แห่ง ดังนี้

ที่ตั้ง		ชื่อโรงเรียน	จำนวนนักเรียน (คน)			
หมู่ที่	บ้าน		ม.๑	ม.๒	ม.๓	รวม
๙	บางไผ่	ศรีประสิทธิ์วิทยา	๒๓	๒๐	๑๗	๖๐

(ข้อมูลอ้างอิง ณ วันที่ ๕ เดือน พฤศจิกายน พ.ศ. ๒๕๖๑)

➔ ศูนย์พัฒนาเด็กเล็ก (ก่อนวัยเรียน) จำนวน ๑ แห่ง ดังนี้

ที่ตั้ง		ชื่อโรงเรียน	จำนวนนักเรียน (คน)			จำนวนผู้ดูแลเด็ก	
หมู่ที่	บ้าน		ชาย	หญิง	รวม	พนักงานครู (ครู ค.ศ.๑)	ภารกิจการ (ผู้ดูแลเด็ก)
๙	บางไผ่	ศูนย์พัฒนาเด็กเล็กอนุบาลปฐมวัย อบต.บางไผ่	๑๐	๑๘	๒๘	๑	๑

(ข้อมูลอ้างอิง ณ เดือนธันวาคม พ.ศ. ๒๕๖๑ ณ ศูนย์พัฒนาเด็กเล็ก อบต.บางไผ่)

### ๔.๒ สาธารณสุข

- โรงพยาบาลส่งเสริมสุขภาพประจำตำบล มีจำนวน ๑ แห่ง (ตั้งอยู่หมู่ที่ ๗)
- สถานพยาบาลเอกชน มีจำนวน ๑ แห่ง (ตั้งอยู่หมู่ที่ ๗)
- อัตราการใช้ส้วมราดน้ำ ร้อยละ ๑๐๐

#### ด้านบุคลากร

๑. นักวิชาการสาธารณสุข จำนวน ๒ คน
๒. พนักงานกระทรวงสาธารณสุข จำนวน ๑ คน
๓. พนักงานจ้าง จำนวน ๑ คน

#### สาเหตุการเจ็บป่วยที่เข้ารับการรักษาในศูนย์บริการสาธารณสุข

- จำนวนผู้เข้ารับการรักษา ๕,๕๐๐ ครั้ง/ปี
- จำนวนผู้เข้ารับการรักษา ๒,๘๐๐ คน/ปี
- อุบัติเหตุจำนวน ๕๗๓ ราย/ปี คิดเป็นงบประมาณในการรักษาทั้งสิ้น ๕๗,๓๐๐ บาท
- สาเหตุอื่นๆ จำนวน ๒๗๒ ราย/ปี คิดเป็นงบประมาณในการรักษาทั้งสิ้น ๒๒,๗๐๐ บาท
- จำนวนอุบัติเหตุจากรถ จำนวน ๖๐ คน ๒ ครั้ง
- ความเสียหายจากภัยพิบัติที่เกิดจากมนุษย์ทำ และจากภัยธรรมชาติ จำนวน - บาท

โรคที่เข้ามารักษามากที่สุด เรียงลำดับ ๕ โรค ดังนี้

๑. อาการแสดงและสิ่งผิดปกติ ที่พบได้จากการตรวจทางคลินิกและทางห้องปฏิบัติการที่ไม่สามารถจำแนกโรคในกลุ่มชั้นได้
๒. ระบบไหลเวียนเลือด
๓. โรคระบบหายใจ
๔. โรคเกี่ยวกับต่อมไร้ท่อ โภชนาการและเมตาบอลิซึม
๕. โรคระบบย่อยอาหารระบบโรคช่องปาก

โรคระบาดที่เกิดขึ้นในพื้นที่เรียงลำดับ ดังนี้

๑. โรคตาแดง
๒. โรคอุจจาระร่วง
๓. โรคอาหารเป็นพิษ

(ข้อมูล จาก รพ.สต.บ้านห้วยคต ณ เดือนเมษายน พ.ศ.๒๕๕๘)

#### ๔.๓ การสังคมสงเคราะห์

การจัดสรรเบี้ยยังชีพผู้สูงอายุ คนพิการ ผู้ป่วยเอดส์ ขององค์การบริหารส่วนตำบลบางไผ่

หมู่ที่	บ้าน	งบประมาณกิจ		งบอุดหนุน
		ผู้สูงอายุ	คนพิการ	ผู้ป่วยเอดส์
๑	โพธิ์แดน	๑๔๑	๒๐	-
๓	สถานีดงตะขบ	๓๗	๑๔	-
๕	บางไผ่ (วังตาเล็ก)	๒๕	๒	-
๖	วังน้ำเต้า	๑๓๘	๓๒	-
๗	ห้วยคต	๑๗๒	๕๙	-
๘	ท่าตะกู	๕๓	๑๖	-
๙	บางไผ่	๑๐๓	๒๖	-
๑๐	วังน้ำเต้า	๙๗	๑๗	๑
๑๑	โพธิ์แดน	๑๔๓	๓๐	๑
๑๒	พฤษะวัน	๘๒	๑๔	-
<b>รวมทั้งสิ้น</b>		<b>๙๙๑</b>	<b>๒๓๐</b>	<b>๒</b>

(ที่มา : กองสวัสดิการสังคม องค์การบริหารส่วนตำบลบางไผ่ ข้อมูล ณ เดือนธันวาคม ๒๕๖๑)

## ๕. ระบบบริการพื้นฐาน

### ๕.๑ การคมนาคมขนส่ง

ทางรถยนต์ มีดังนี้

๑. ถนนลาดยางทางหลวงหมายเลข ๑๑๑๘ บางมูลนาก-ตะพานหิน
๒. ถนนลาดยางทางหลวงหมายเลข ๑๓๑๓ บางมูลนาก-ตะพานหิน
๓. ถนนลาดยางทางหลวงชนบท พจ ๓๐๗๕ บ้านบางไผ่-บ้านดงตะขบ (ม.๓)
๔. ถนนลาดยางทางหลวงชนบท พจ ๓๐๖๙ บ้านบางไผ่-บ้านคลองคูณ (ม.๘)
๕. ถนนลาดยางทางหลวงชนบท พจ ๒๐๒๖ บ้านบางไผ่-บ้านวังน้ำเต้า (ม.๑๐)



## เส้นทางอื่นๆ

หมู่ที่	ชื่อบ้าน	ถนนภายในหมู่บ้าน		
		ถนน คสล.	ถนนลูกรัง	ถนนดิน
๑	โพธิ์แดน	๓	๗	-
๓	สถานีดงตะขบ	-	๒	-
๕	บางไผ่ (วังตาเล็ก)	๑	๒	-
๖	วังน้ำเต้า	๓	๖	-
๗	ห้วยคต	๓	๕	-
๘	ท่าตะกู	๒	๖	๒
๙	บางไผ่	๓	๔	-
๑๐	วังน้ำเต้า	๑	๑	-
๑๑	โพธิ์แดน	๒	๓	๑
๑๒	พฤษะวัน	๑	๑	๓
<b>รวมทั้งสิ้น</b>		<b>๑๙</b>	<b>๓๗</b>	<b>๖</b>

## ๕.๒ การไฟฟ้า

ตำบลบางไผ่ มีสถานีรถไฟ จำนวน ๑ สถานี คือสถานีดงตะขบ ตั้งอยู่หมู่ที่ ๓

บ้านสถานีดงตะขบ ตำบลบางไผ่ อำเภอบางมูลนาก จังหวัดพิจิตร

## ๕.๓ การประปา

รายละเอียดด้านประปา	หมู่บ้าน								รวมทั้งสิ้น
	หมู่ ๑	หมู่ ๓	หมู่ ๕	หมู่ ๖	หมู่ ๗ ใช้ร่วมกับ หมู่ ๙	หมู่ ๘	หมู่ ๑๐	หมู่ ๑๑ ใช้ร่วมกับ หมู่ ๑๒	
๑. น้ำประปาที่ผลิตได้ต่อวัน (ลบ.ม.)	๓,๐๐๐	๒๐	๒๐	๗๐	๘๖๑	๑๘.๗	๒	๒๐๐	๔,๑๙๒
๒. น้ำประปาที่ใช้ไปต่อวัน (ลบ.ม.)	๑๑๐	๙.๔๔	๘	๖๔	๘๖๑	๑๘.๗	๒	๑๓๐	๑,๒๐๔
๓. แหล่งน้ำที่ใช้ผลิตน้ำประปา (แห่ง)	๑	๑	๑	๑	๑	๑	๑	๒	๙
๔. แหล่งน้ำสำรองที่ใช้ผลิตน้ำประปา (แห่ง)	-	๑	-	๑	๑	-	๑	-	๔

## ๕.๔ โทรคัพพ์

โทรคัพพ์สาธารณะ จำนวน ๑๑ แห่ง ดังนี้

หมู่ที่	ชื่อบ้าน	จำนวน (แห่ง)
๑	โพธิ์แดน	๓
๓	สถานีตงตะขบ	๒
๕	บางไผ่ (วังตาเล็ก)	-
๖	วังน้ำเต้า	๑
๗	ห้วยคต	๒
๘	ท่าตะกู	-
๙	บางไผ่	๓
๑๐	วังน้ำเต้า	-
๑๑	โพธิ์แดน	-
๑๒	พุกกะวัน	-

## ๖. ระบบเศรษฐกิจ

## ๖.๑ การเกษตร

ประเภทอาชีพ	เพศ				รวม (คน)	ร้อยละ
	ชาย (คน)	ร้อยละ	หญิง (คน)	ร้อยละ		
เกษตรกรรม-ทำนา	๓๘๔	๑๙.๘๓	๓๕๑	๑๖.๒๓	๗๓๕	๑๗.๙๓
เกษตรกรรม-ทำไร่	๑๘	๐.๙๓	๒๕	๑.๑๖	๔๓	๑.๐๕
เกษตรกรรม-ทำสวน	๒๐	๑.๐๓	๔๐	๑.๘๕	๖๐	๑.๔๖
เกษตรกรรม-ประมง	-	-	-	-	-	-
เกษตรกรรม-ปศุสัตว์	๓	๐.๑๕	๗	๐.๓๒	๑๐	๐.๒๔
รับราชการ เจ้าหน้าที่ของรัฐ	๕๐	๒.๕๘	๔๔	๒.๐๓	๙๔	๒.๒๙
พนักงานรัฐวิสาหกิจ	-	-	๒	๐.๐๙	๒	๐.๐๕
พนักงานบริษัท	๒	๐.๑๐	๑๐	๐.๔๖	๑๒	๐.๒๙
รับจ้างทั่วไป	๖๖๖	๓๔.๔	๖๐๗	๒๘.๐๖	๑,๒๗๓	๓๑.๐๖
ค้าขาย	๑๓๔	๖.๙๒	๒๖๕	๑๒.๒๕	๓๙๙	๙.๗๓
ธุรกิจส่วนตัว	๑๘	๐.๙๓	๑๐	๐.๔๖	๒๘	๐.๖๘
อาชีพอื่น (นอกเหนือที่กล่าวมา)	-	-	๓	๐.๑๔	๓	๐.๐๗
กำลังศึกษา	๔๕๘	๒๓.๖๖	๔๕๒	๒๐.๙๐	๙๑๐	๒๒.๒๐
ไม่มีอาชีพ	๑๘๓	๙.๔๕	๓๔๗	๑๖.๐๔	๕๓๐	๑๒.๙๓
<b>รวม</b>	<b>๑,๙๓๖</b>	<b>๑๐๐</b>	<b>๒,๑๖๓</b>	<b>๑๐๐</b>	<b>๔,๐๙๙</b>	<b>๑๐๐</b>

## ๖.๒ การปศุสัตว์

หมู่บ้าน	โคเนื้อ		สุกร		ไก่		เป็ด		แกะ	
	จำนวน	เกษตรกร	จำนวน	เกษตรกร	จำนวน	เกษตรกร	จำนวน	เกษตรกร	จำนวน	เกษตรกร
	(ตัว)	(ครัวเรือน)	(ตัว)	(ครัวเรือน)	(ตัว)	(ครัวเรือน)	(ตัว)	(ครัวเรือน)	(ตัว)	(ครัวเรือน)
บ้านโพธิ์แดน หมู่ที่ ๑	๑๙	๒	-	-	๘๒๕	๒๔	-	-	๑๑	๑
บ้านสถานีตงตะขบ หมู่ที่ ๓	-	-	-	-	๘๐๗	๑๗	๒๑๘	๗	-	-
บ้านบางไผ่ (วังตาเล็ก) หมู่ที่ ๕	-	-	-	-	๘๒๑	๒๓	๕๕	๑	-	-
บ้านวังน้ำเต้า หมู่ที่ ๖	-	-	-	-	๙๕๒	๒๙	๑๓๒	๗	-	-
บ้านห้วยคต หมู่ที่ ๗	-	-	-	-	๑,๗๔๗	๔๘	๗,๒๖๑	๙	-	-
บ้านท่าตะกู หมู่ที่ ๘	-	-	๑๕๑	๒	๒,๓๗๔	๔๖	๓,๐๕๐	๒	-	-
บ้านบางไผ่ หมู่ที่ ๙	-	-	-	-	๑,๑๙๒	๒๔	-	-	-	-
บ้านวังน้ำเต้า หมู่ที่ ๑๐	-	-	-	-	๑,๗๐๕	๔๑	๑๕๑	๘	-	-
บ้านโพธิ์แดน หมู่ที่ ๑๑	-	-	-	-	๙๗๓	๓๐	๔๐๐	๓	-	-
บ้านพุกกะวัน หมู่ที่ ๑๒	-	-	-	-	๔๕๖	๒๐	-	-	-	-
<b>รวม</b>	<b>๑๙</b>	<b>๒</b>	<b>๑๕๑</b>	<b>๒</b>	<b>๑๑,๘๕๒</b>	<b>๓๐๒</b>	<b>๑๑,๒๖๗</b>	<b>๓๗</b>	<b>๑๑</b>	<b>๑</b>

(ที่มา : สำนักงานปศุสัตว์อำเภอ ข้อมูล ณ เมษายน ๒๕๕๙)

## ๖.๓ การพาณิชย์และกลุ่มอาชีพ

องค์การบริหารส่วนตำบลบางไผ่ มีห้องพักรายวันจำนวน ๑ แห่ง ตั้งอยู่ที่ ๙ ตำบลบางไผ่  
ชื่อสถานประกอบการคือ ห้องพัก ดี แอนด์ ดี วิลล์ ประเภทห้องพักรายวัน ๑๐ ห้อง

มีกลุ่มสวัสดิการกองทุนชุมชนองค์การบริหารส่วนตำบลบางไผ่ จำนวน ๑ กลุ่ม วัตถุประสงค์ของ  
การจัดตั้งกลุ่มคือเพื่อสร้างระบบหลักประกันความมั่นคงของชีวิต พื้นฟูความสัมพันธ์ การเอื้ออาทร  
ช่วยเหลือเกื้อกูลกัน โดยเน้นการพึ่งพาตนเอง กองทุนจัดตั้งขึ้นในปี พ.ศ.๒๕๕๗ โดยมีสมาชิกเริ่มต้น  
จำนวน ๒๑๘ ครัวเรือน ดำเนินการโดยระดมเงินทุนจากครัวเรือนละ ๑ บาทต่อเดือน ซึ่งสามารถคุ้มครอง  
การเสียชีวิตทุกคนที่มีชื่ออยู่ในทะเบียนบ้าน และปี พ.ศ.๒๕๕๘ มีจำนวนสมาชิกเพิ่มขึ้นอีก ๗๗ ครัวเรือน  
รวมเป็นจำนวนที่เป็นสมาชิกทั้งหมด ๒๙๕ ครัวเรือน ครอบคลุมจำนวน ๑๐ หมู่บ้าน

## ๗. เศรษฐกิจพอเพียงท้องถิ่น (ด้านการเกษตรและแหล่งน้ำ)

### ๗.๑ ข้อมูลพื้นฐานของหมู่บ้านหรือชุมชน

หมู่ที่	หมู่บ้าน	จำนวนประชากร		รวม	จำนวนครัวเรือน	พื้นที่การเกษตร (ไร่)
		ชาย (คน)	หญิง (คน)			
๑	บ้านโพธิ์แดน	๒๖๗	๒๘๓	๕๕๐	๑๘๕	๓,๖๕๑
๓	บ้านสถานีดังตะขบ	๑๓๔	๑๕๙	๒๙๓	๗๐	๗,๘๐๐
๕	บ้านบางไผ่ (วังตาเล็ก)	๖๕	๘๕	๑๕๐	๕๖	๕๖๐
๖	บ้านวังน้ำเต้า	๓๕๖	๓๗๖	๗๓๒	๒๓๙	๔,๑๓๒
๗	บ้านห้วยคต	๔๘๗	๓๙๗	๘๘๔	๒๗๒	๔,๓๘๑
๘	บ้านท่าตะกู	๑๔๒	๑๔๒	๒๘๔	๑๐๔	๒,๗๘๐
๙	บ้านบางไผ่	๓๑๐	๒๕๐	๕๖๐	๑๖๕	๘๘๑
๑๐	บ้านวังน้ำเต้า	๒๘๖	๓๐๔	๕๙๐	๑๕๕	๓,๑๑๖
๑๑	บ้านโพธิ์แดน	๑๙๖	๒๓๕	๔๓๑	๑๙๒	๕,๖๔๙
๑๒	บ้านพฤกษ์วัน	๑๐๓	๑๓๓	๒๓๖	๑๐๕	๓,๖๔๓

## ๘. ศาสนา ประเพณี วัฒนธรรม

### ๘.๑ การนับถือศาสนา

ประชากรตำบลบางไผ่ นับถือศาสนาพุทธ ๑๐๐ เปอร์เซ็นต์

### ๘.๒ ประเพณีและงานประจำปี

๘.๒.๑ งานประเพณีบูชาครูใหญ่ โดยพระครูวิมลปัญญาพร หรือหลวงพ่อพิมพ์ วัดพฤกษ์วัน ซึ่งเป็นพระเกจิชื่อดังของจังหวัดพิจิตร ได้จัดพิธีไหว้ครู ผู้ประสิทธิประสาทวิชา เพื่อแสดงความกตัญญูและรำลึกถึงคุณงามความดีของอาจารย์ ซึ่งจะมีการจัดงานขึ้นประจำปีในช่วงเทศกาลสงกรานต์ โดยในงานจะมีการจัดพิธีบวงสรวงอัญเชิญเหล่าเทพเทวดา และสิ่งศักดิ์สิทธิ์ และครูบาอาจารย์ให้มารับเครื่องเซ่นไหว้ โดยการนำหัวหมูมากกว่า ๑,๐๐๐ หัว ดอกไม้ และผลไม้มาถวาย เพื่อเป็นการแก้บนหลังประสบความสำเร็จในชีวิต ซึ่งเป็นสิ่งที่เคารพนับถือของคนในตำบลบางไผ่

๘.๒.๒ งานประเพณีเจ้าพ่อสำราญ เจ้าแม่ทับทิม เจ้าแกละบางไผ่ โดยสมาคมศิษย์เจ้าพ่อสำราญ เจ้าแม่ทับทิม เจ้าแกละบางไผ่ จะจัดงานประเพณีขึ้นประมาณเดือนธันวาคมของทุกปี เพื่อทำพิธีสักการบูชาเจ้าพ่อสำราญ เจ้าแม่ทับทิม เจ้าแกละบางไผ่ โดยมีความเชื่อสืบสานกันมาตั้งแต่บรรพบุรุษ กันมาว่าเป็นผู้ที่ปกป้องคุ้มครอง ดูแลรักษาพื้นที่ตำบลบางไผ่ ให้ประชาชนอยู่เย็นเป็นสุข ประชาชนได้เคารพ กราบไหว้บูชาเพื่อเป็นสิริมงคลตามความเชื่อ

## ๙. ทรัพยากรธรรมชาติ

### ๙.๑ น้ำ

พื้นที่องค์การบริหารส่วนตำบลบางไผ่ มีแม่น้ำน่านไหลผ่านกลางพื้นที่ซึ่งหมู่บ้านแบ่งออกเป็นสองฝั่ง ฝั่งทางทิศตะวันออก และฝั่งทางทิศตะวันตก

### ๙.๒ แหล่งน้ำธรรมชาติ

- ลำน้ำ/ลำห้วย	จำนวน	๓	สาย
- บึง/หนอง	จำนวน	๔๒	สาย
- ฝาย	จำนวน	๓	สาย
- บ่อน้ำตื้น	จำนวน	๘	สาย
- บ่อบาดาล	จำนวน	๘๘	สาย

\*\*\*\*\*

**เหตุผลและความจำเป็นในการเสนอข้อกำหนดตำแหน่งพนักงานจ้าง**  
**ประเภทพนักงานจ้างตามภารกิจ**  
**ตำแหน่งผู้ช่วยเจ้าพนักงานธุรการ จำนวน ๑ อัตรา**  
**ประเภทพนักงานจ้างทั่วไป**  
**ตำแหน่ง คณงานทั่วไป จำนวน ๔ อัตรา**

องค์การบริหารส่วนตำบลบางไผ่ ได้ผ่านการประเมินตามหลักเกณฑ์และเงื่อนไขเกี่ยวกับการปรับขนาดขององค์การบริหารส่วนตำบลจากขนาดเล็กเป็นขนาดกลาง ตามมติให้ความเห็นชอบของคณะกรรมการพนักงานส่วนตำบลจังหวัดพิจิตร (ก.อบต.จังหวัด) ในการประชุมคณะกรรมการพนักงานส่วนตำบลจังหวัดพิจิตร ครั้งที่ ๖/๒๕๕๔ เมื่อวันที่ ๒๘ มิถุนายน ๒๕๕๔ ประกอบกับการประเมินตามหลักเกณฑ์แห่งประกาศคณะกรรมการพนักงานส่วนตำบลจังหวัดพิจิตร เรื่อง หลักเกณฑ์และเงื่อนไขเกี่ยวกับหลักเกณฑ์การกำหนดระดับตำแหน่งปลัดองค์การบริหารส่วนตำบล กรณีพิเศษ ลงวันที่ ๑ ตุลาคม ๒๕๕๕ ประกาศคณะกรรมการพนักงานส่วนตำบลจังหวัดพิจิตร เรื่อง หลักเกณฑ์และเงื่อนไขเกี่ยวกับการจัดทำมาตรฐานกำหนดตำแหน่งพนักงานส่วนตำบล พ.ศ. ๒๕๕๘ ลงวันที่ ๒๕ ธันวาคม ๒๕๕๘ ประกาศคณะกรรมการพนักงานส่วนตำบลจังหวัดพิจิตร เรื่อง หลักเกณฑ์และเงื่อนไขเกี่ยวกับโครงสร้างส่วนราชการและระดับตำแหน่งขององค์การบริหารส่วนตำบล พ.ศ. ๒๕๕๘ ลงวันที่ ๒๒ มกราคม ๒๕๕๙ องค์การบริหารส่วนตำบลบางไผ่จึงได้ประกาศปรับปรุงระดับตำแหน่งปลัดองค์การบริหารส่วนตำบล เป็นระดับสูงขึ้น ๑ ระดับ กรณีพิเศษ จากนักบริหารงานท้องถิ่น ระดับต้น เป็นนักบริหารงานท้องถิ่น ระดับกลางเรียบร้อยแล้ว ตามมติคณะกรรมการพนักงานส่วนตำบลจังหวัดพิจิตร (ก.อบต.จังหวัด) ในการประชุมครั้งที่ ๑๐/๒๕๕๙ เมื่อวันที่ ๒๑ ตุลาคม ๒๕๕๙ ซึ่งองค์การบริหารส่วนตำบลบางไผ่ ได้รับการถ่ายโอนภารกิจตามพระราชบัญญัติกำหนดแผนและขั้นตอนการกระจายอำนาจให้แก่องค์กรปกครองส่วนท้องถิ่น พ.ศ. ๒๕๔๒ ซึ่งกำหนดให้รับโอนภารกิจจาก กระทรวง ทบวง กรมต่าง ๆ เพื่อให้การดำเนินการสอดคล้องกับภารกิจ อำนาจหน้าที่ ความรับผิดชอบ ตามลักษณะงานและปริมาณที่เพิ่มขึ้นอย่างมีศักยภาพ และเพื่อให้การบริการประชาชนเป็นไปอย่างมีประสิทธิภาพ จึงจำเป็นต้องกำหนดตำแหน่งเพิ่มจำนวน ๒ ตำแหน่ง ๕ อัตรา ดังนี้

**๑. ผู้ช่วยเจ้าพนักงานธุรการ สังกัดกองช่าง**

**ลักษณะงานที่ต้องปฏิบัติ**

ปฏิบัติงานธุรการและงานสารบรรณ ซึ่งมีลักษณะงานที่ปฏิบัติเกี่ยวกับการรับ-ส่งหนังสือ การลงทะเบียน การร่างโต้ตอบหนังสือราชการ การบันทึกข้อมูล ย่อเรื่อง ตรวจสอบหนังสือ การจัดทำฎีกาเบิกจ่ายเงิน การพิมพ์เอกสาร จดหมาย หนังสือราชการต่างๆ การเตรียมการประชุม และปฏิบัติงานอื่นๆ ที่ได้รับมอบหมายจากผู้บังคับบัญชา

**๒. คณงานทั่วไป สังกัดกองช่าง**

**ลักษณะงานที่ต้องปฏิบัติ**

ปฏิบัติงานที่ต้องใช้แรงงานทั่วไป ช่วยเหลืองานที่ปฏิบัติเกี่ยวกับการสำรวจเพื่อหาระยะ ระดับมุม การหาค่าพิกัดของจุดตำแหน่งต่างๆ การทำบันทึกข้อมูลและรายละเอียดต่างๆ ที่ได้จากการสำรวจ การทำแผนที่แบบต่างๆ โดยอาศัยข้อมูลจากการสำรวจ และปฏิบัติงานอื่นๆ ที่ได้รับมอบหมายจากผู้บังคับบัญชา

### ๓. คนงานทั่วไป สังกัดกองช่าง

#### ลักษณะงานที่ต้องปฏิบัติ

ปฏิบัติงานที่ต้องใช้แรงงานทั่วไป ช่วยเหลืองานที่ปฏิบัติเกี่ยวกับงานทางช่างไฟฟ้า ซึ่งมีลักษณะงานที่ปฏิบัติเกี่ยวกับ ตรวจสอบ สร้าง ซ่อม ประกอบ ดัดแปลง ติดตั้ง และบำรุงรักษาเครื่องจักร เครื่องมือ เครื่องใช้เกี่ยวกับไฟฟ้า จัดเก็บรักษาเบิกจ่ายเครื่องมือเครื่องใช้ และวัสดุอุปกรณ์ที่ใช้ในการปฏิบัติงาน และปฏิบัติงานอื่นๆ ที่ได้รับมอบหมายจากผู้บังคับบัญชา

### ๔. คนงานทั่วไป สังกัดกองช่าง

#### ลักษณะงานที่ต้องปฏิบัติ

ปฏิบัติงานที่ต้องใช้แรงงานทั่วไป ช่วยเหลืองานที่ปฏิบัติเกี่ยวกับงานทางช่างโยธาซึ่งมีลักษณะงานเกี่ยวกับการออกแบบด้านช่างโยธา การคำนวณแบบด้านช่างโยธา การควบคุม การก่อสร้างด้านช่างโยธา และปฏิบัติงานอื่นๆ ที่ได้รับมอบหมายจากผู้บังคับบัญชา

### ๕. คนงานทั่วไป สังกัดกองช่าง

#### ลักษณะงานที่ต้องปฏิบัติ

ปฏิบัติงานที่ต้องใช้แรงงานทั่วไป ช่วยเหลืองานที่ปฏิบัติเกี่ยวกับการสำรวจตรวจสอบข้อมูล รายละเอียดต่างๆ ทางเศรษฐกิจ สังคมและสภาพแวดล้อมของพื้นที่และชุมชนในบริเวณเขตสำรวจเพื่อการวางแผนผังเมืองเพื่อใช้ในการจัดทำวางผังเมืองหรือเพื่อการแก้ไขป้องกันปัญหาต่างๆ ทางด้านผังเมือง และปฏิบัติงานอื่นๆ ที่ได้รับมอบหมายจากผู้บังคับบัญชา

แบบขออนุมัติกำหนดตำแหน่งพนักงานจ้าง ประจำปีงบประมาณ ๒๕๖๒  
องค์การบริหารส่วนตำบลบางไผ่ อำเภอบางมูลนาก จังหวัดพิจิตร

ลำดับ ที่	ส่วนราชการ	ตำแหน่งและ เลขที่ตำแหน่ง	จำนวน	เหตุผลและความจำเป็น	อัตราตำแหน่งพนักงานส่วนตำบล			จำนวนลูกจ้าง		ตำแหน่งนี้อยู่ ในแผนอัตรา กำลัง ๓ ปี หรือไม่	ความเห็น ก. อบต. จังหวัด
					ของ อบต. (ที่มี/ว่าง)	ของส่วน ราชการนี้ (ที่มี/ว่าง)	ของงานนี้ (ที่มี/ว่าง)	ของส่วน ราชการนี้ (ประจำ/ พนักงานจ้าง)	ของงานนี้ (ประจำ/ พนักงาน จ้าง)		
(๒)	(๓)	(๔)	(๕)	(๖)	(๗)	(๘)	(๙)	(๑๐)	(๑๑)	(๑๒)	(๑๓)
๑	กองช่าง	ผู้ช่วยเจ้า พนักงานธุรการ	๑	ด้วยภารกิจและปริมาณงานของกองช่างที่มีปริมาณเพิ่มมากขึ้น แต่บุคลากรในกองช่าง มีจำนวนไม่เพียงพอต่อการปฏิบัติงาน ทำให้การดำเนินงานของกองช่างเกิดความล่าช้าไม่คล่องตัว จึงมีความต้องการบุคลากรในการปฏิบัติงาน เพื่อปฏิบัติงานด้านงานธุรการ งานสารบรรณ งานบริการประชาชนผู้มาติดต่อราชการ ฯลฯ และงานอื่นๆ ตามที่ได้รับมอบหมาย	๑๒/๒	๑/-	-/-	-/๒	-/-	ไม่อยู่ กำหนดเพิ่ม	



ลำดับ ที่	ส่วนราชการ	ตำแหน่งและ เลขที่ตำแหน่ง	จำนวน	เหตุผลและความจำเป็น	อัตราตำแหน่งพนักงานส่วนตำบล			จำนวนลูกจ้าง		ตำแหน่งนี้อยู่ ในแผนอัตรา กำลัง ๓ ปี หรือไม่ (๑๒)	ความเห็น ก. อบต. จังหวัด (๑๓)
					ของ อบต. (ที่มี/ว่าง)	ของส่วน ราชการนี้ (ที่มี/ว่าง)	ของงานนี้ (ที่มี/ว่าง)	ของส่วน ราชการนี้ (ประจำ/ พนักงานจ้าง)	ของงานนี้ (ประจำ/ พนักงาน จ้าง)		
(๒)	(๓)	(๔)	(๕)	(๖)	(๗)	(๘)	(๙)	(๑๐)	(๑๑)		(๑๓)
๒	กองช่าง	คนงานทั่วไป	๔	ด้วยภารกิจและปริมาณงานของกองช่างที่มีปริมาณเพิ่มมากขึ้น แต่บุคลากรในกองช่าง มีจำนวนไม่เพียงพอต่อการปฏิบัติงาน ทำให้การดำเนินงานของกองช่างเกิดความล่าช้าไม่คล่องตัว จึงมีความต้องการบุคลากรในการปฏิบัติงานที่ต้องใช้แรงงานทั่วไปและช่วยเหลืองานด้านงานช่างสำรวจ ด้านงานช่างไฟฟ้า ด้านช่างโยธา ด้านช่างผังเมือง และงานอื่นๆ ตามที่ได้รับมอบหมาย	๑๒/๒	๑/-	-/-	-/๒	-/-	ไม่อยู่ กำหนดเพิ่ม	

(ลงชื่อ)



( นายสายยันต์ ประยูรยิม )

ปลัดองค์การบริหารส่วนตำบลบางไผ่

(ลงชื่อ)



( นายอำนาจ สุขเย็น )

นายกองค์การบริหารส่วนตำบลบางไผ่


กรอบตำแหน่งของงานที่ขออนุมัติ  
องค์การบริหารส่วนตำบลบางไผ่ อำเภอบางมูลนาก จังหวัดพิจิตร

ส่วนราชการ กองช่าง (เดิม) มีกรอบตำแหน่งดังนี้

ลำดับ ที่	เลขที่ตำแหน่ง	ชื่อตำแหน่ง (๑)	ว่าง/ ไม่ว่าง	ขออนุมัติ (๒)	จำนวน	หมายเหตุ
๑	๓๖ ๓ ๐๕ ๒๑๐๓ ๐๐๑	นักบริหารงานช่าง ระดับต้น	ไม่ว่าง	-	-	
๒	-	คณงานทั่วไป	ไม่ว่าง	-	-	
๓	-	คณงานทั่วไป	ไม่ว่าง	-	-	
๔	-			-	-	
				-	-	
<b>รวม</b>					-	

ส่วนราชการ กองช่าง (ใหม่) มีกรอบตำแหน่งดังนี้

ลำดับ ที่	เลขที่ตำแหน่ง	ชื่อตำแหน่ง (๑)	ว่าง/ ไม่ว่าง	ขออนุมัติ (๒)	จำนวน	หมายเหตุ
๑	๓๖ ๓ ๐๕ ๒๑๐๓ ๐๐๑	นักบริหารงานช่าง ระดับต้น	ไม่ว่าง	-	-	
๒	-	คณงานทั่วไป	ไม่ว่าง	-	-	
๓	-	คณงานทั่วไป	ไม่ว่าง	-	-	
๔	-	ผู้ช่วยเจ้าพนักงานธุรการ	-	กำหนดเพิ่ม	๑	
๕	-	คณงานทั่วไป	-	กำหนดเพิ่ม	๔	
<b>รวม</b>					<b>๕</b>	

(ลงชื่อ)  ผู้กรอกข้อมูล  
( นายสายยันต์ ประยูรยี่ม )  
ปลัดองค์การบริหารส่วนตำบลบางไผ่

บัญชีแสดงรายจ่ายหมวดเงินเดือน ค่าจ้างและประโยชน์ตอบแทนอื่นต่องบประมาณจ่าย ประจำปีงบประมาณ พ.ศ. ๒๕๖๒  
 องค์การบริหารส่วนตำบลบางไผ่ อำเภอบางมูลนาก จังหวัดพิจิตร  
 (ก่อนปรับปรุงตำแหน่งพนักงานจ้าง)

รายจ่ายประจำปี		รายจ่าย		รายจ่ายหมวดเงินเดือนและค่าจ้าง									หมายเหตุ
(๑) ก่อนปัจจุบัน ๑ ปี (บาท) (๒๕๖๑)	(๒) ปัจจุบัน (บาท) (๒๕๖๒)	(๓) จำนวนเงิน ที่เพิ่ม (บาท)	(๔) คิดเป็น ร้อยละ	(๕) รายจ่าย หมวด เงินเดือน พนักงาน ส่วนตำบล (บาท)	(๖) คิดเป็น ร้อยละ	(๗) รายจ่ายหมวด ค่าจ้างประจำ (บาท)	(๘) คิดเป็น ร้อยละ	(๙) รายจ่ายหมวด ค่าจ้าง พนักงานจ้าง ตามภารกิจ/ พนักงานจ้าง ทั่วไป (บาท)	(๑๐) คิด เป็น ร้อยละ	(๑๑) รายจ่าย ประโยชน์ ตอบแทนอื่น (บาท)	(๑๒) รวมรายจ่าย หมวด เงินเดือน ค่าจ้าง และ ประโยชน์ต่อ แทนอื่น (บาท)	(๑๓) คิดเป็น ร้อยละ	
๓๐,๗๒๒,๒๗๖	๓๒,๒๕๘,๓๙๐	๑,๕๓๖,๑๑๔	๔.๗๖	๔,๔๕๔,๔๖๐	๑๓.๘๑	๑๙๖,๐๘๐	๐.๖๑	๒,๖๐๕,๕๖๐	๘.๐๘	๑,๔๕๑,๒๒๐	๘,๗๐๗,๓๒๐	๒๖.๙๙	

หมายเหตุ รายจ่ายประจำปีรวมเงินอุดหนุน  
 =  $\frac{\text{ค่าใช้จ่ายตามมาตรา ๓๕} \times ๑๐๐}{\text{งบประมาณรายจ่ายประจำปี} + \text{เงินอุดหนุน}}$   
 =  $\frac{๘,๗๐๗,๓๒๐ \times ๑๐๐}{๓๒,๒๕๘,๓๙๐} = ๒๖.๙๙$

ลงชื่อ.....  
 (นายสายยันต์ ประยูรยิ้ม)  
 ปลัดองค์การบริหารส่วนตำบลบางไผ่

บัญชีแสดงรายจ่ายหมวดเงินเดือน ค่าจ้างและประโยชน์ตอบแทนอื่นต่องบประมาณจ่าย ประจำปีงบประมาณ พ.ศ. ๒๕๖๒  
องค์การบริหารส่วนตำบลบางไผ่ อำเภอบางมูลนาก จังหวัดพิจิตร  
(หลังปรับปรุงตำแหน่งพนักงานจ้าง จำนวน ๕ อัตรา)

รายจ่ายประจำปี		รายจ่าย		รายจ่ายหมวดเงินเดือนและค่าจ้าง									หมายเหตุ
(๑) ก่อนปัจจุบัน ๑ ปี (บาท) (๒๕๖๑)	(๒) ปัจจุบัน (บาท) (๒๕๖๒)	(๓) จำนวนเงิน ที่เพิ่ม (บาท)	(๔) คิดเป็น ร้อยละ	(๕) รายจ่าย หมวด เงินเดือน พนักงาน ส่วนตำบล (บาท)	(๖) คิดเป็น ร้อยละ	(๗) รายจ่ายหมวด ค่าจ้างประจำ (บาท)	(๘) คิดเป็น ร้อยละ	(๙) รายจ่ายหมวด ค่าจ้าง พนักงานจ้าง ตามภารกิจ/ พนักงานจ้าง ทั่วไป (บาท)	(๑๐) คิด เป็น ร้อยละ	(๑๑) รายจ่าย ประโยชน์ ตอบแทนอื่น (บาท)	(๑๒) รวมรายจ่าย หมวด เงินเดือน ค่าจ้าง และ ประโยชน์ต่อ ตอบแทนอื่น (บาท)	(๑๓) คิดเป็น ร้อยละ	
๓๐,๓๒๒,๒๗๖	๓๒,๒๕๘,๓๙๐	๑,๕๓๖,๑๑๔	๔.๗๖	๔,๔๕๔,๔๖๐	๑๓.๘๑	๑๙๖,๐๘๐	๐.๖๑	๓,๑๗๕,๕๖๐	๙.๘๔	๑,๕๖๕,๒๒๐	๙,๓๙๑,๓๒๐	๒๙.๑๑	

หมายเหตุ รายจ่ายประจำปีรวมเงินอุดหนุน  
=  $\frac{\text{ค่าใช้จ่ายตามมาตรา ๓๕} \times ๑๐๐}{\text{งบประมาณรายจ่ายประจำปี} + \text{เงินอุดหนุน}}$   
=  $\frac{๙,๓๙๑,๓๒๐ \times ๑๐๐}{๓๒,๒๕๘,๓๙๐} = ๒๙.๑๑$

ลงชื่อ.....  


(นายสายยันต์ ประยูรยิ้ม)  
ปลัดองค์การบริหารส่วนตำบลบางไผ่

บัญชีแสดงการคำนวณอัตรากำลังในการขออนุมัติกำหนดตำแหน่ง  
ตำแหน่ง ผู้ช่วยเจ้าพนักงานธุรการ สังกัดกองช่าง

ลำดับที่ (๑)	ลักษณะงานที่ปฏิบัติ (๒)	เวลาที่ใช้ ต่อราย (นาที่) (๓)	ปริมาณงาน (ต่อปี) (๔)	เวลาทั้งหมดต่อปี (นาที่) (๕)	จำนวนตำแหน่ง ที่ต้องการ (๖)
๑	ปฏิบัติงานธุรการและงานสารบรรณ ซึ่งมีลักษณะงานที่ปฏิบัติเกี่ยวกับการรับ-ส่งหนังสือ การลงทะเบียน การร่างโต้ตอบหนังสือราชการ การบันทึกข้อมูล ย่อเรื่อง ตรวจสอบหนังสือ การจัดทำฎีกาเบิกจ่ายเงิน การพิมพ์เอกสาร จดหมาย หนังสือราชการต่างๆ การเตรียมการประชุม และปฏิบัติงานอื่นๆ ที่ได้รับมอบหมายจากผู้บังคับบัญชา	๑๘๐	๕๕๐	๙๙,๐๐๐/๘๒,๘๐๐	๑.๒๐
<b>รวม</b>					<b>๑.๒๐</b>

(ลงชื่อ).....

( นายสายยันต์ ประยูรยิ้ม )

ปลัดองค์การบริหารส่วนตำบลบางไผ่

บัญชีแสดงการคำนวณอัตราค่าจ้างในการขออนุมัติกำหนดตำแหน่ง  
ตำแหน่ง คนงานทั่วไป สังกัดกองช่าง

ลำดับที่ (๑)	ลักษณะงานที่ปฏิบัติ (๒)	เวลาที่ใช้ ต่อราย (นาท) (๓)	ปริมาณงาน (ต่อปี) (๔)	เวลาดังกล่าวต่อปี (นาท) (๕)	จำนวนตำแหน่ง ที่ต้องการ (๖)
๑	ปฏิบัติงานที่ต้องใช้แรงงานทั่วไป ช่วยเหลืองานที่ปฏิบัติเกี่ยวกับการสำรวจเพื่อหาระยะระดับ มุม การหาค่าพิกัดของจุดตำแหน่งต่างๆ การทำบันทึกข้อมูลและรายละเอียดต่างๆ ที่ได้จากการสำรวจ การทำแผนที่แบบต่างๆ โดยอาศัยข้อมูลจากการสำรวจ และปฏิบัติงานอื่นๆ ที่ได้รับมอบหมายจากผู้บังคับบัญชา	๑๘๐	๕๐๐	๙๐,๐๐๐/๘๒,๘๐๐	๑.๐๙
<b>รวม</b>					<b>๑.๐๙</b>

(ลงชื่อ).....

( นายสายยันต์ ประยูรยี่ม )

ปลัดองค์การบริหารส่วนตำบลบางไผ่

บัญชีแสดงการคำนวณอัตรากำลังในการขออนุมัติกำหนดตำแหน่ง  
ตำแหน่ง คนงานทั่วไป สังกัดกองช่าง

ลำดับที่ (๑)	ลักษณะงานที่ปฏิบัติ (๒)	เวลาที่ใช้ ต่อราย (นาท) (๓)	ปริมาณงาน (ต่อปี) (๔)	เวลาทั้งหมดต่อปี (นาท) (๕)	จำนวนตำแหน่ง ที่ต้องการ (๖)
๑	ปฏิบัติงานที่ต้องใช้แรงงานทั่วไป ช่วยเหลืองานที่ปฏิบัติเกี่ยวกับงานทางช่างไฟฟ้า ซึ่งมีลักษณะงานที่ปฏิบัติเกี่ยวกับ ตรวจสอบ สร้าง ซ่อม ประกอบ ติดแปลง ติดตั้ง และบำรุงรักษาเครื่องจักร เครื่องมือเครื่องใช้เกี่ยวกับไฟฟ้า จัดเก็บรักษาเบิกจ่ายเครื่องมือเครื่องใช้ และวัสดุอุปกรณ์ที่ใช้ในการปฏิบัติงาน และปฏิบัติงานอื่นๆ ที่ได้รับมอบหมายจากผู้บังคับบัญชา	๒๔๐	๔๘๐	๑๑๕,๒๐๐/ ๘๒,๘๐๐	๑.๓๙
<b>รวม</b>					<b>๑.๓๙</b>

(ลงชื่อ).....

( นายสายยันต์ ประยูรยิ้ม )

ปลัดองค์การบริหารส่วนตำบลบางไผ่

บัญชีแสดงการคำนวณอัตราค่าจ้างในการขออนุมัติกำหนดตำแหน่ง  
ตำแหน่ง คนงานทั่วไป สังกัดกองช่าง

ลำดับที่ (๑)	ลักษณะงานที่ปฏิบัติ (๒)	เวลาที่ใช้ ต่อราย (นาที่) (๓)	ปริมาณงาน (ต่อปี) (๔)	เวลาทั้งหมดต่อปี (นาที่) (๕)	จำนวนตำแหน่ง ที่ต้องการ (๖)
๑	ปฏิบัติงานที่ต้องใช้แรงงานทั่วไป ช่วยเหลืองานที่ปฏิบัติเกี่ยวกับงานทางช่างโยธาซึ่งมีลักษณะงานเกี่ยวกับการออกแบบด้านช่างโยธา การคำนวณแบบด้านช่างโยธา การควบคุม การก่อสร้างด้านช่างโยธา และปฏิบัติงานอื่นๆ ที่ได้รับมอบหมายจากผู้บังคับบัญชา	๒๐๐	๖๐๐	๑๒๐,๐๐๐/ ๘๒,๘๐๐	๑.๔๕
<b>รวม</b>					<b>๑.๔๕</b>

(ลงชื่อ).....

( นายสายยันต์ ประยูรยิ้ม )

ปลัดองค์การบริหารส่วนตำบลบางไผ่



บัญชีแสดงการคำนวณอัตราค่าจ้างในการขออนุมัติกำหนดตำแหน่ง  
ตำแหน่ง คนงานทั่วไป สังกัดกองช่าง

ลำดับที่ (๑)	ลักษณะงานที่ปฏิบัติ (๒)	เวลาที่ใช้ ต่อราย (นาทิต) (๓)	ปริมาณงาน (ต่อปี) (๔)	เวลาทั้งหมดต่อปี (นาทิต) (๕)	จำนวนตำแหน่ง ที่ต้องการ (๖)
๑	ปฏิบัติงานที่ต้องใช้แรงงานทั่วไป ช่วยเหลืองานที่ปฏิบัติเกี่ยวกับการสำรวจตรวจสอบข้อมูลรายละเอียดต่างๆ ทางเศรษฐกิจ สังคมและสภาพแวดล้อมของพื้นที่และชุมชนในบริเวณเขตสำรวจเพื่อการวางแผนผังเมืองเพื่อใช้ในการจัดทำวางผังเมืองหรือเพื่อการแก้ไขป้องกันปัญหาต่างๆ ทางด้านผังเมือง และปฏิบัติงานอื่นๆ ที่ได้รับมอบหมายจากผู้บังคับบัญชา	๑๕๐	๖๓๐	๙๔,๕๐๐/๘๒,๘๐๐	๑.๑๔
<b>รวม</b>					<b>๑.๑๔</b>

(ลงชื่อ).....



( นายสายยันต์ ประยูรยี่ม )

ปลัดองค์การบริหารส่วนตำบลบางไผ่

บัญชีแสดงปริมาณงานย้อนหลัง ๓ ปี เพื่อขออนุมัติกำหนดตำแหน่ง  
ตำแหน่ง ผู้ช่วยเจ้าพนักงานธุรการ สังกัดกองช่าง

ลำดับที่	ลักษณะงานที่ปฏิบัติ	ปีงบประมาณ			
		ก่อน ๓ ปี (๒๕๕๙)	ก่อน ๒ ปี (๒๕๖๐)	ก่อน ๑ ปี (๒๕๖๑)	
๑	ปฏิบัติงานธุรการและงานสารบรรณ ซึ่งมีลักษณะงานที่ปฏิบัติเกี่ยวกับการรับ-ส่งหนังสือ การลงทะเบียน การร่างโต้ตอบหนังสือราชการ การบันทึกข้อมูล ย่อเรื่อง ตรวจสอบหนังสือ การจัดทำฎีกาเบิกจ่ายเงิน การพิมพ์เอกสาร จดหมาย หนังสือราชการต่างๆ การเตรียมการประชุม และปฏิบัติงานอื่นๆ ที่ได้รับมอบหมายจากผู้บังคับบัญชา	๔๒๐	๔๘๐	๕๒๐	
	<b>รวม</b>	<b>๔๒๐</b>	<b>๔๘๐</b>	<b>๕๒๐</b>	
	<b>คิดเป็นร้อยละ % (เทียบกับต่อปี)</b>		<b>๑๔.๒๙</b>	<b>๘.๓๓</b>	

(ลงชื่อ).....



( นายสายยันต์ ประยูรยิ้ม )

ปลัดองค์การบริหารส่วนตำบลบางไผ่

บัญชีแสดงปริมาณงานย้อนหลัง ๓ ปี เพื่อขออนุมัติกำหนดตำแหน่ง  
ตำแหน่ง คนงานทั่วไป สังกัดกองช่าง

ลำดับที่	ลักษณะงานที่ปฏิบัติ	ปีงบประมาณ		
		ก่อน ๓ ปี (๒๕๕๙)	ก่อน ๒ ปี (๒๕๖๐)	ก่อน ๑ ปี (๒๕๖๑)
๑	ปฏิบัติงานที่ต้องใช้แรงงานทั่วไป ช่วยเหลืองานที่ปฏิบัติเกี่ยวกับการสำรวจเพื่อหาระยะระดับ มุม การหาค่าพิกัดของจุดตำแหน่งต่างๆ การทำบันทึกข้อมูลและรายละเอียดต่างๆ ที่ได้จากการสำรวจ การทำแผนที่แบบต่างๆ โดยอาศัยข้อมูลจากการสำรวจ และปฏิบัติงานอื่นๆ ที่ได้รับมอบหมายจากผู้บังคับบัญชา	๔๐๐	๔๔๕	๔๘๐
<b>รวม</b>		<b>๔๐๐</b>	<b>๔๔๕</b>	<b>๔๘๐</b>
<b>คิดเป็นร้อยละ % (เทียบกับต่อปี)</b>			<b>๑๑.๒๕</b>	<b>๗.๘๗</b>

(ลงชื่อ).....

( นายสายยันต์ ประยูรยี่ม )

ปลัดองค์การบริหารส่วนตำบลบางไผ่

บัญชีแสดงปริมาณงานย้อนหลัง ๓ ปี เพื่อขออนุมัติกำหนดตำแหน่ง  
ตำแหน่ง คนงานทั่วไป สังกัดกองช่าง

ลำดับที่	ลักษณะงานที่ปฏิบัติ	ปีงบประมาณ		
		ก่อน ๓ ปี (๒๕๕๙)	ก่อน ๒ ปี (๒๕๖๐)	ก่อน ๑ ปี (๒๕๖๑)
๑	ปฏิบัติงานที่ต้องใช้แรงงานทั่วไป ช่วยเหลืองานที่ปฏิบัติเกี่ยวกับงานทางช่างไฟฟ้า ซึ่งมีลักษณะงานที่ปฏิบัติเกี่ยวกับ ตรวจ ทดสอบ สร้าง ซ่อม ประกอบ ดัดแปลง ติดตั้ง และ บำรุงรักษาเครื่องจักร เครื่องมือเครื่องใช้เกี่ยวกับไฟฟ้า จัดเก็บรักษาเบิกจ่ายเครื่องมือ เครื่องใช้ และวัสดุอุปกรณ์ที่ใช้ในการปฏิบัติงาน และปฏิบัติงานอื่นๆ ที่ได้รับมอบหมายจากผู้บังคับบัญชา	๓๘๐	๔๐๐	๔๓๐
	<b>รวม</b>	<b>๓๘๐</b>	<b>๔๐๐</b>	<b>๔๓๐</b>
	<b>คิดเป็นร้อยละ % (เทียบกับปี)</b>		<b>๕.๒๖</b>	<b>๗.๕๐</b>

(ลงชื่อ).....



( นายสายยันต์ ประยูรยี่ม )

ปลัดองค์การบริหารส่วนตำบลบางไผ่

บัญชีแสดงปริมาณงานย้อนหลัง ๓ ปี เพื่อขออนุมัติกำหนดตำแหน่ง  
ตำแหน่ง คนงานทั่วไป สังกัดกองช่าง

ลำดับที่	ลักษณะงานที่ปฏิบัติ	ปีงบประมาณ			
		ก่อน ๓ ปี (๒๕๕๙)	ก่อน ๒ ปี (๒๕๖๐)	ก่อน ๑ ปี (๒๕๖๑)	
๑	ปฏิบัติงานที่ต้องใช้แรงงานทั่วไป ช่วยเหลืองานที่ปฏิบัติเกี่ยวกับงานทางช่างโยธาซึ่งมีลักษณะงานเกี่ยวกับการออกแบบด้านช่างโยธา การคำนวณแบบด้านช่างโยธา การควบคุม การก่อสร้างด้านช่างโยธา และปฏิบัติงานอื่นๆ ที่ได้รับมอบหมายจากผู้บังคับบัญชา	๕๖๐	๕๑๐	๕๖๐	
<b>รวม</b>		<b>๕๖๐</b>	<b>๕๑๐</b>	<b>๕๖๐</b>	
<b>คิดเป็นร้อยละ % (เทียบต่อปี)</b>			<b>๑๐.๘๗</b>	<b>๙.๘๐</b>	

(ลงชื่อ).....



( นายสายยันต์ ประยูรยี่ม )

ปลัดองค์การบริหารส่วนตำบลบางไผ่

บัญชีแสดงปริมาณงานย้อนหลัง ๓ ปี เพื่อขออนุมัติกำหนดตำแหน่ง  
ตำแหน่ง คณงานทั่วไป สังกัดกองช่าง

ลำดับที่	ลักษณะงานที่ปฏิบัติ	ปีงบประมาณ			
		ก่อน ๓ ปี (๒๕๕๙)	ก่อน ๒ ปี (๒๕๖๐)	ก่อน ๑ ปี (๒๕๖๑)	
๑	ปฏิบัติงานที่ต้องใช้แรงงานทั่วไป ช่วยเหลืองานที่ปฏิบัติเกี่ยวกับการสำรวจตรวจสอบข้อมูลรายละเอียดต่างๆ ทางเศรษฐกิจ สังคมและสภาพแวดล้อมของพื้นที่และชุมชนในบริเวณเขตสำรวจเพื่อการวางแผนผังเมืองเพื่อใช้ในการจัดทำวางผังเมืองหรือเพื่อการแก้ไขป้องกันปัญหาต่างๆ ทางด้านผังเมือง และปฏิบัติงานอื่นๆ ที่ได้รับมอบหมายจากผู้บังคับบัญชา	๕๓๐	๕๗๐	๖๐๐	
<b>รวม</b>		<b>๕๓๐</b>	<b>๕๗๐</b>	<b>๖๐๐</b>	
<b>คิดเป็นร้อยละ % (เทียบต่อปี)</b>			<b>๗.๕๕</b>	<b>๕.๒๖</b>	

(ลงชื่อ).....



( นายสายยันต์ ประยูรยิ้ม )

ปลัดองค์การบริหารส่วนตำบลบางไผ่

องค์การบริหารส่วนตำบลบางไผ่ ได้วิเคราะห์กำหนดตำแหน่งจากภารกิจที่จะดำเนินการในแต่ละส่วนราชการในระยะเวลา ๓ ปี ข้างหน้า ซึ่งเป็นการสะท้อนให้เห็นว่าปริมาณงานในแต่ละส่วนราชการมีเท่าใดเพื่อนำมาวิเคราะห์ว่าจะใช้ตำแหน่งใด จำนวนเท่าใดในส่วนราชการนั้น จึงจะเหมาะสมกับภารกิจ ปริมาณงาน อีกทั้งเพื่อให้เกิดความคุ้มค่าต่อการใช้จ่ายงบประมาณ และเพื่อให้การบริหารงานขององค์การบริหารส่วนตำบล อย่างมีประสิทธิภาพและประสิทธิผล โดยนำผลการวิเคราะห์ตำแหน่งมาบันทึกข้อมูลลงในกรอบอัตรากำลัง ๓ ปี ดังนี้

### กรอบอัตรากำลัง ๓ ปี ระหว่างปี ๒๕๖๑-๒๕๖๓ (ใหม่)

ส่วนราชการ	กรอบอัตรากำลังเดิม	กรอบอัตรากำลังที่คาดว่าจะต้องใช้ในช่วงระยะเวลา ๓ ปี ข้างหน้า			อัตรากำลังคนเพิ่ม / ลด			หมายเหตุ
		๒๕๖๑	๒๕๖๒	๒๕๖๓	๒๕๖๑	๒๕๖๒	๒๕๖๓	
ปลัดองค์การบริหารส่วนตำบล (นักบริหารงานท้องถิ่น ระดับกลาง)	๑	๑	๑	๑	-	-	-	
รองปลัดองค์การบริหารส่วนตำบล (นักบริหารงานท้องถิ่น ระดับต้น)	๑	๑	๑	๑	-	-	-	
<b>สำนักปลัด (๑๑)</b>								
นักบริหารงานทั่วไป ระดับต้น (หัวหน้าสำนักปลัด)	๑	๑	๑	๑	-	-	-	
นักทรัพยากรบุคคลชำนาญการ	๑	๑	๑	๑	-	-	-	
นักวิเคราะห์นโยบายและแผนชำนาญการ	๑	๑	๑	๑	-	-	-	
<b>ลูกจ้างประจำ</b>								
นักการ	๑	๑	๑	๑	-	-	-	
<b>พนักงานจ้าง</b>								
ผู้ช่วยเจ้าหน้าที่วิเคราะห์นโยบายและแผน	๑	๑	๑	๑	-	-	-	
ผู้ช่วยเจ้าหน้าที่งานธุรการ	๑	๑	๑	๑	-	-	-	
พนักงานขับรถยนต์	๑	๑	๑	๑	-	-	-	
ภารโรง	๑	๑	๑	๑	-	-	-	ว่างเดิม
ยาม	๑	๑	๑	๑	-	-	-	ว่างเดิม
คณงานทั่วไป	๕	๕	๕	๕	-	-	-	
คณงานทั่วไป (ปฏิบัติหน้าที่พนักงานสูบน้ำ)	๑	๑	๑	๑	-	-	-	
พนักงานสูบน้ำ (ถ้ายอน)	๑	๑	๑	๑	-	-	-	(เงินอุดหนุน)
<b>กองคลัง (๑๔)</b>								
นักบริหารงานการคลัง ระดับต้น (ผู้อำนวยการกองคลัง)	๑	๑	๑	๑	-	-	-	ว่างเดิม
เจ้าพนักงานการเงินและบัญชี (ปง./ชง.)	๑	๑	๑	๑	-	-	-	ว่างเดิม
<b>พนักงานจ้าง</b>								
ผู้ช่วยเจ้าหน้าที่การเงินและบัญชี	๑	๑	๑	๑	-	-	-	
ผู้ช่วยเจ้าหน้าที่จัดเก็บรายได้	๑	๑	๑	๑	-	-	-	
ผู้ช่วยเจ้าหน้าที่พัสดุ	๑	๑	๑	๑	-	-	-	
คณงานทั่วไป	๑	๑	๑	๑	-	-	-	
<b>กองช่าง (๑๕)</b>								
นักบริหารงานช่าง ระดับต้น (ผู้อำนวยการกองช่าง)	๑	๑	๑	๑	-	-	-	
<b>พนักงานจ้าง</b>								
ผู้ช่วยเจ้าพนักงานธุรการ	-	-	๑	๑	-	+๑	-	กำหนดเพิ่ม
คณงานทั่วไป	๒	๒	๖	๖	-	+๔	-	กำหนดเพิ่ม ๔ อัตรา
ยอดยกไป	๒๗	๒๗	๓๒	๓๒	-	+๕	-	

ส่วนราชการ	กรอบ อัตรา กำลัง เดิม	กรอบอัตราตำแหน่งที่คาดว่าจะ จะต้องใช้ในช่วง ระยะเวลา ๓ ปี ข้างหน้า			อัตรากำลังคน เพิ่ม / ลด			หมายเหตุ
		๒๕๖๑	๒๕๖๒	๒๕๖๓	๒๕๖๑	๒๕๖๒	๒๕๖๓	
ยอศยภมา	๒๗	๒๗	๓๒	๓๒	-	+๕	-	
<b>กองการศึกษา ศาสนาและวัฒนธรรม (๐๘)</b>								
นักบริหารการศึกษา ระดับต้น (ผู้อำนวยการกองการศึกษาฯ)	๑	๑	๑	๑	-	-	-	(เงินอุดหนุน)
ครู (คศ.๑) พนักงานจ้าง	๑	๑	๑	๑	-	-	-	
ผู้ดูแลเด็ก (ผู้มีทักษะ)	๑	๑	๑	๑	-	-	-	(เงินอุดหนุน)
คณงานทั่วไป	๑	๑	๑	๑	-	-	-	
<b>กองสวัสดิการสังคม (๑๑)</b>								
นักบริหารงานสวัสดิการสังคม ระดับต้น (ผู้อำนวยการกองสวัสดิการสังคม)	๑	๑	๑	๑	-	-	-	
นักพัฒนาชุมชนปฏิบัติการ	๑	๑	๑	๑	-	-	-	
เจ้าพนักงานพัฒนาชุมชนชำนาญงาน พนักงานจ้าง	๑	๑	๑	๑	-	-	-	
ผู้ช่วยนักพัฒนาชุมชน	๑	๑	๑	๑	-	-	-	
คณงานทั่วไป	๒	๒	๒	๒	-	-	-	
<b>รวม</b>	<b>๓๗</b>	<b>๓๗</b>	<b>๔๒</b>	<b>๔๒</b>	<b>-</b>	<b>+๕</b>	<b>-</b>	



## ภาระค่าใช้จ่ายเกี่ยวกับเงินเดือนและประโยชน์ตอบแทนอื่น

องค์การบริหารส่วนตำบลบางไผ่ นำผลการวิเคราะห์การกำหนดอัตราค่าจ้าง มาคำนวณภาระค่าใช้จ่าย ด้านการบริหารงานบุคคล เพื่อควบคุมการใช้จ่ายด้านการบริหารงานบุคคลไม่เกินกว่าร้อยละ ๔๐ ของงบประมาณรายจ่ายประจำปี ดังนี้

ที่	ชื่อสายงาน	ประเภท	จำนวนทั้งหมด	จำนวนที่มีอยู่ในปัจจุบัน		อัตราตำแหน่งที่คาดว่าจะต้องใช้ในช่วงระยะเวลา ๓ ปี ข้างหน้า			อัตรากำลังคนเพิ่ม / ลด			ภาระค่าใช้จ่ายที่เพิ่มขึ้น (๒)			ค่าใช้จ่ายรวม (๓)			หมายเหตุ
				จำนวน (คน)	เงินเดือน (๑)	๒๕๖๑	๒๕๖๒	๒๕๖๓	๒๕๖๑	๒๕๖๒	๒๕๖๓	๒๕๖๑	๒๕๖๒	๒๕๖๓	๒๕๖๑	๒๕๖๒	๒๕๖๓	
๑	นักบริหารงานท้องถิ่น (ปลัด อบต.)	บพ.กลาง	๑	๑	๕๒๒,๑๒๐	๑	๑	๑	-	-	-	๑๔,๑๖๐	๑๔,๕๒๐	๑๔,๘๘๐	๕๓๖,๒๘๐	๕๕๐,๘๐๐	๕๖๕,๖๘๐	
๒	นักบริหารงานท้องถิ่น (รองปลัด อบต.)	บพ.ต้น	๑	๑	๓๗๑,๗๖๐	๑	๑	๑	-	-	-	๑๒,๙๖๐	๑๓,๔๔๐	๑๓,๙๒๐	๓๘๔,๗๒๐	๓๙๘,๑๖๐	๔๑๑,๔๘๐	
	<b>สำนักปลัด อบต. (๑๑)</b>																	
๓	นักบริหารงานทั่วไป (หัวหน้าสำนักปลัด)	อท.ระดับต้น	๑	๑	๓๖๕,๗๖๐	๑	๑	๑	-	-	-	๑๒,๖๐๐	๑๒,๙๖๐	๑๓,๓๒๐	๓๗๘,๓๖๐	๓๙๑,๓๒๐	๔๐๔,๖๔๐	
๔	นักทรัพยากรบุคคล	ชก.	๑	๑	๓๑๗,๕๒๐	๑	๑	๑	-	-	-	๑๒,๒๔๐	๑๒,๙๖๐	๑๓,๔๔๐	๓๒๙,๗๖๐	๓๔๒,๗๒๐	๓๕๖,๑๖๐	
๕	นักวิเคราะห์นโยบายและแผน	ชก.	๑	๑	๒๖๒,๕๖๐	๑	๑	๑	-	-	-	๘,๖๔๐	๘,๘๘๐	๙,๑๐๐	๒๗๑,๒๐๐	๒๘๐,๐๘๐	๒๘๙,๐๘๐	
	<b>ลูกจ้างประจำ</b>																	
๖	นักการ		๑	๑	๑๘๑,๖๘๐	๑	๑	๑	-	-	-	๖,๙๖๐	๗,๔๔๐	๗,๙๒๐	๑๘๘,๖๔๐	๑๙๖,๐๘๐	๒๐๓,๕๒๐	
	<b>พนักงานจ้าง</b>																	
๗	ผู้ช่วยเจ้าหน้าที่วิเคราะห์นโยบายและแผน		๑	๑	๑๘๓,๖๐๐	๑	๑	๑	-	-	-	๗,๔๔๐	๗,๖๘๐	๘,๐๔๐	๑๙๑,๐๔๐	๑๙๘,๗๒๐	๒๐๖,๗๖๐	
๘	ผู้ช่วยเจ้าพนักงานธุรการ		๑	๑	๑๔๔,๔๘๐	๑	๑	๑	-	-	-	๕,๘๘๐	๖,๑๒๐	๖,๓๖๐	๑๕๐,๓๖๐	๑๕๖,๔๘๐	๑๖๒,๘๔๐	
๙	พนักงานขับรถยนต์		๑	๑	๑๒๙,๕๒๐	๑	๑	๑	-	-	-	๕,๒๘๐	๕,๔๐๐	๕,๖๔๐	๑๓๔,๔๐๐	๑๓๙,๘๐๐	๑๔๕,๔๔๐	
๑๐	ภารโรง		๑	-	๑๐๘,๐๐๐	๑	๑	๑	-	-	-	๐	๐	๐	๑๐๘,๐๐๐	๑๐๘,๐๐๐	๑๐๘,๐๐๐	ว่างเต็ม
๑๑	ยาม		๑	-	๑๐๘,๐๐๐	๑	๑	๑	-	-	-	๐	๐	๐	๑๐๘,๐๐๐	๑๐๘,๐๐๐	๑๐๘,๐๐๐	ว่างเต็ม
๑๒	คนงานทั่วไป		๕	๕	๕๔๐,๐๐๐	๕	๕	๕	-	-	-	๐	๐	๐	๕๔๐,๐๐๐	๕๔๐,๐๐๐	๕๔๐,๐๐๐	
๑๓	คนงานทั่วไป (ปฏิบัติหน้าที่พนักงานสูบน้ำ)		๑	๑	๑๐๘,๐๐๐	๑	๑	๑	-	-	-	๐	๐	๐	๑๐๘,๐๐๐	๑๐๘,๐๐๐	๑๐๘,๐๐๐	
๑๔	พนักงานสูบน้ำ (ถ้ายอน)		๑	๑	-	๑	๑	๑	-	-	-	-	-	-	-	-	-	เงินอุดหนุน
	<b>ยอดยกไป</b>		๑๘	๑๖	๓,๓๔๒,๖๐๐	๑๘	๑๘	๑๘	-	-	-	๘๖,๑๖๐	๘๙,๔๐๐	๙๑,๔๔๐	๓,๔๒๘,๗๖๐	๓,๕๑๘,๑๖๐	๓,๖๐๙,๖๐๐	

ที่	ชื่อสายงาน	ประเภท	จำนวนทั้งหมด	จำนวนที่มีอยู่ในปัจจุบัน		อัตราตำแหน่งที่คาดว่าจะต้องใช้ในช่วงระยะเวลา ๓ ปี ข้างหน้า			อัตรากำลังคนเพิ่ม / ลด			ภาระค่าใช้จ่ายที่เพิ่มขึ้น (๒)			ค่าใช้จ่ายรวม (๓)			หมายเหตุ
				จำนวน (คน)	เงินเดือน (๑)	๒๕๖๑	๒๕๖๒	๒๕๖๓	๒๕๖๑	๒๕๖๒	๒๕๖๓	๒๕๖๑	๒๕๖๒	๒๕๖๓	๒๕๖๑	๒๕๖๒	๒๕๖๓	
	ยอดยกมา		๑๘	๑๖	๓,๓๔๒,๖๐๐	๑๘	๑๘	๑๘	-	-	-	๘๖,๑๖๐	๘๙,๔๐๐	๙๑,๔๔๐	๓,๔๒๘,๗๖๐	๓,๕๑๘,๑๖๐	๓,๖๐๙,๖๐๐	
	<b>กองคลัง (๐๔)</b>																	
๑๕	นักบริหารงานการคลัง(ผู้อำนวยการกองคลัง)	อท.ระดับต้น	๑	-	๔๓๕,๖๐๐	๑	๑	๑	-	-	-	๑๓,๖๒๐	๑๓,๖๒๐	๑๓,๖๒๐	๔๔๙,๒๒๐	๔๖๒,๘๔๐	๔๗๖,๔๖๐	ว่างเต็ม
๑๖	เจ้าพนักงานการเงินและบัญชี	ปง./ชง.	๑	-	๒๙๗,๙๐๐	๑	๑	๑	-	-	-	๙,๗๒๐	๙,๗๒๐	๙,๗๒๐	๓๐๗,๖๒๐	๓๑๖,๓๔๐	๓๒๕,๐๖๐	ว่างเต็ม
	พนักงานจ้าง																	
๑๗	ผู้ช่วยเจ้าพนักงานการเงินและบัญชี		๑	๑	๑๒๔,๖๘๐	๑	๑	๑	-	-	-	๕,๐๔๐	๕,๒๘๐	๕,๔๐๐	๑๒๙,๗๒๐	๑๓๕,๐๐๐	๑๔๐,๔๐๐	
๑๘	ผู้ช่วยเจ้าพนักงานจัดเก็บรายได้		๑	๑	๑๑๒,๘๐๐	๑	๑	๑	-	-	-	๔,๕๖๐	๔,๘๐๐	๔,๙๒๐	๑๑๗,๓๖๐	๑๒๒,๑๖๐	๑๒๗,๐๘๐	
๑๙	ผู้ช่วยเจ้าพนักงานพัสดุ		๑	๑	๑๑๒,๘๐๐	๑	๑	๑	-	-	-	๔,๕๖๐	๔,๘๐๐	๔,๙๒๐	๑๑๗,๓๖๐	๑๒๒,๑๖๐	๑๒๗,๐๘๐	
๒๐	คนงานทั่วไป		๑	๑	๑๐๘,๐๐๐	๑	๑	๑	-	-	-	๐	๐	๐	๑๐๘,๐๐๐	๑๐๘,๐๐๐	๑๐๘,๐๐๐	
	<b>กองช่าง (๐๕)</b>																	
๒๑	นักบริหารงานช่าง (ผู้อำนวยการกองช่าง)	อท.ระดับต้น	๑	๑	๔๑๘,๐๘๐	๑	๑	๑	-	-	-	๑๓,๓๒๐	๑๓,๓๒๐	๑๓,๔๔๐	๔๓๑,๔๐๐	๔๔๔,๗๒๐	๔๕๘,๑๖๐	
	พนักงานจ้าง																	
๒๒	ผู้ช่วยเจ้าพนักงานธุรการ		๑	-	๐	๐	๑	๑	-	+๑	-	๐	๑๓๘,๐๐๐	๕,๕๒๐	๐	๑๓๘,๐๐๐	๑๔๓,๕๒๐	กำหนดเพิ่ม
๒๓	คนงานทั่วไป		๖	๒	๒๑๖,๐๐๐	๒	๖	๖	-	+๔	-	๐	๐	๐	๒๑๖,๐๐๐	๖๔๘,๐๐๐	๖๔๘,๐๐๐	กำหนดเพิ่ม
																		จำนวน ๔ อัตรา
	<b>กองการศึกษา ศาสนา และวัฒนธรรม (๐๘)</b>																	
๒๔	นักบริหารการศึกษา (ผู้อำนวยการกองการศึกษาฯ)	อท.ระดับต้น	๑	๑	๓๖๕,๗๖๐	๑	๑	๑	-	-	-	๑๒,๖๐๐	๑๒,๙๖๐	๑๓,๓๒๐	๓๗๘,๓๖๐	๓๙๑,๓๒๐	๔๐๔,๖๔๐	
๒๕	ครู	คศ.๑	๑	๑	-	๑	๑	๑	-	-	-	-	-	-	-	-	-	เงินอุดหนุน
	พนักงานจ้าง																	
๒๖	ผู้ดูแลเด็ก (ผู้มีทักษะ)		๑	๑	-	๑	๑	๑	-	-	-	-	-	-	-	-	-	เงินอุดหนุน
๒๗	คนงานทั่วไป		๑	๑	๑๐๘,๐๐๐	๑	๑	๑	-	-	-	๐	๐	๐	๑๐๘,๐๐๐	๑๐๘,๐๐๐	๑๐๘,๐๐๐	
	ยอดยกไป		๓๖	๒๗	๕,๖๔๒,๒๒๐	๓๑	๓๖	๓๖	-	+๕	-	๑๔๙,๕๘๐	๒๙๑,๙๐๐	๑๖๒,๓๐๐	๕,๗๙๑,๘๐๐	๖,๕๑๕,๗๐๐	๖,๖๗๘,๐๐๐	

ที่	ชื่อสายงาน	ประเภท	จำนวนทั้งหมด	จำนวนที่มีอยู่ในปัจจุบัน		อัตราตำแหน่งที่คาดว่าจะต้องใช้ในช่วงระยะเวลา ๓ ปี ข้างหน้า			อัตรากำลังคนเพิ่ม / ลด			ภาระค่าใช้จ่ายที่เพิ่มขึ้น (๒)			ค่าใช้จ่ายรวม (๓)			หมายเหตุ
				จำนวน (คน)	เงินเดือน (๑)	๒๕๖๑	๒๕๖๒	๒๕๖๓	๒๕๖๑	๒๕๖๒	๒๕๖๓	๒๕๖๑	๒๕๖๒	๒๕๖๓	๒๕๖๑	๒๕๖๒	๒๕๖๓	
	ยอทยกมา		๓๖	๒๗	๕,๖๔๒,๒๒๐	๓๑	๓๖	๓๖	-	+๕	-	๑๔๙,๕๘๐	๒๙๑,๙๐๐	๑๖๒,๓๐๐	๕,๗๙๑,๘๐๐	๖,๕๑๕,๗๐๐	๖,๖๗๘,๐๐๐	
	กองสวัสดิการสังคม (๑๑)																	
๒๘	นักบริหารงานสวัสดิการสังคม (ผู้อำนวยการกองสวัสดิการสังคม)	อท.ระดับต้น	๑	๑	๓๖๕,๗๖๐	๑	๑	๑	-	-	-	๑๒,๖๐๐	๑๒,๙๖๐	๑๓,๓๒๐	๓๗๘,๓๖๐	๓๙๑,๓๒๐	๔๐๔,๖๔๐	
๒๙	นักพัฒนาชุมชน	ปก.	๑	๑	๒๔๕,๒๘๐	๑	๑	๑	-	-	-	๘,๔๐๐	๘,๘๘๐	๘,๖๔๐	๒๕๓,๖๘๐	๒๖๒,๕๖๐	๒๗๑,๒๐๐	
๓๐	เจ้าพนักงานพัฒนาชุมชน	ขง.	๑	๑	๒๐๓,๐๔๐	๑	๑	๑	-	-	-	๙,๒๔๐	๙,๐๐๐	๙,๑๒๐	๒๑๒,๒๘๐	๒๒๑,๒๘๐	๒๓๐,๔๐๐	
	พนักงานจ้าง																	
๓๑	ผู้ช่วยนักพัฒนาชุมชน		๑	๑	๒๐๒,๕๖๐	๑	๑	๑	-	-	-	๘,๑๖๐	๘,๕๒๐	๘,๘๘๐	๒๑๐,๗๒๐	๒๑๙,๒๔๐	๒๒๘,๑๒๐	
๓๒	คนงานทั่วไป		๒	๒	๒๑๖,๐๐๐	๒	๒	๒	-	-	-	๐	๐	๐	๒๑๖,๐๐๐	๒๑๖,๐๐๐	๒๑๖,๐๐๐	
(๔)	รวม		๔๒	๓๓	๖,๘๗๔,๘๖๐	๓๗	๔๒	๔๒	-	+๕	-	๑๘๗,๙๘๐	๓๓๑,๒๖๐	๒๐๒,๒๖๐	๗,๐๖๒,๘๔๐	๗,๘๒๖,๑๐๐	๘,๐๒๘,๓๖๐	
(๕)	ประมาณการประโยชน์ตอบแทนอื่น ๒๐%														๑,๔๑๒,๕๖๘	๑,๕๖๕,๒๒๐	๑,๖๐๕,๖๗๒	
(๖)	รวมเป็นค่าใช้จ่ายบุคคลทั้งสิ้น														๘,๔๗๕,๔๐๘	๙,๓๙๑,๓๒๐	๙,๖๓๔,๐๓๒	
(๗)	คิดเป็นร้อยละ ๔๐ ของงบประมาณรายจ่ายประจำปี														๒๗.๕๙	๒๙.๑๑	๒๘.๔๔	

หมายเหตุ - งบประมาณรายจ่ายประจำปี ๒๕๖๑ เป็นเงิน

๓๐,๗๒๒,๒๗๖ บาท ประมาณการเพิ่มขึ้นร้อยละ ๕ ของงบประมาณรายจ่ายประจำปี ๒๕๖๐ (๒๙,๒๕๙,๓๑๐ x ๕ % + ๒๙,๒๕๙,๓๑๐ = ๓๐,๗๒๒,๒๗๖) ทั้งนี้ ให้หักเงินอุดหนุนทั่วไปที่จัดสรรเป็นเงินเดือนข้าราชการ พนักงานครู ออกจากฐานงบประมาณรายจ่ายก่อน

- งบประมาณรายจ่ายประจำปี ๒๕๖๒ เป็นเงิน

๓๒,๒๕๘,๓๙๐ บาท ประมาณการเพิ่มขึ้นร้อยละ ๕ ของ

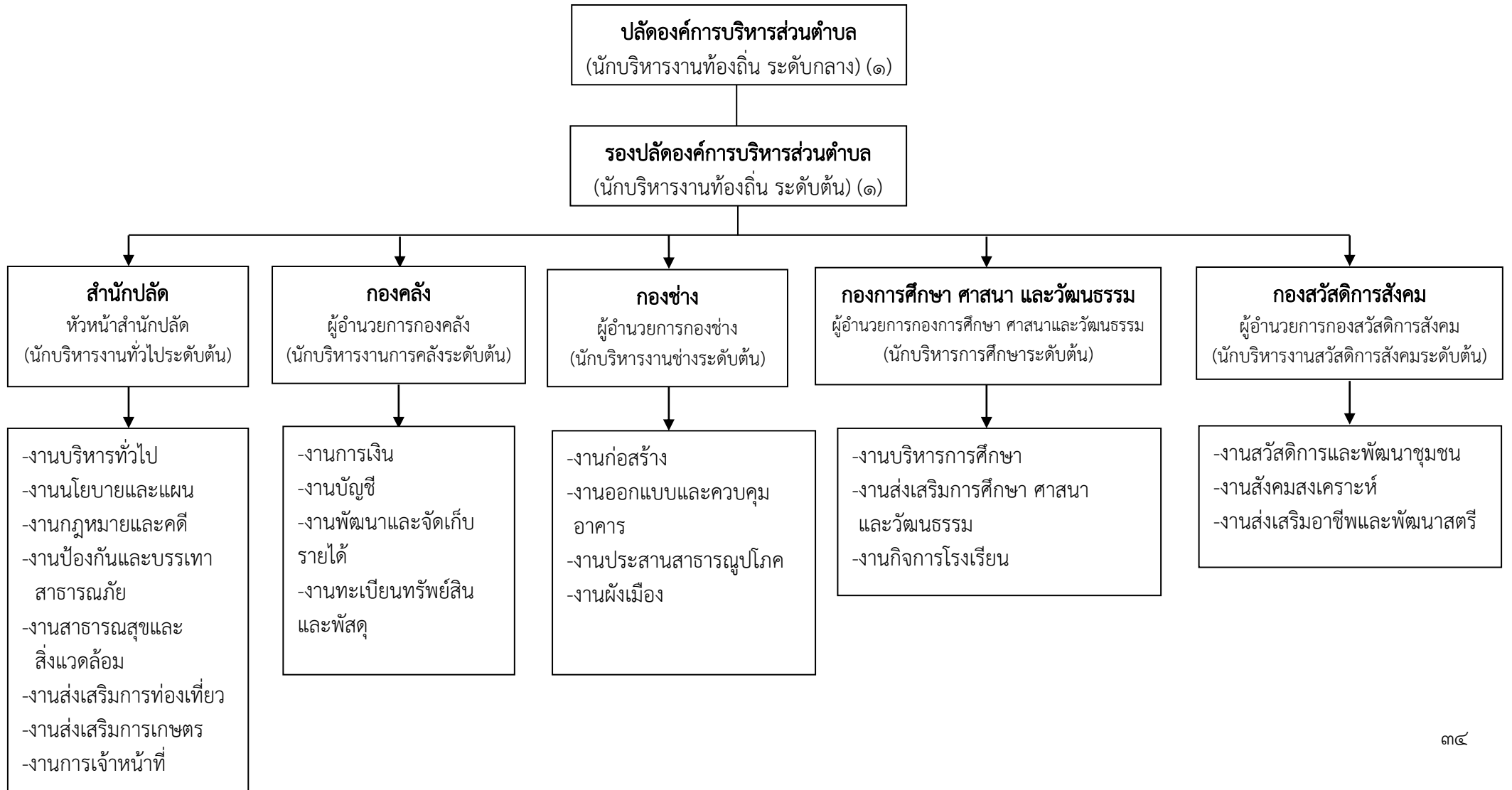
- งบประมาณรายจ่ายประจำปี ๒๕๖๓ เป็นเงิน

๓๓,๘๗๑,๓๑๐ บาท ประมาณการเพิ่มขึ้นร้อยละ ๕ ของงบประมาณรายจ่ายประจำปี ๒๕๖๒ (๓๒,๒๕๘,๓๙๐ x ๕ % + ๓๒,๒๕๘,๓๘๙ = ๓๓,๘๗๑,๓๑๐)

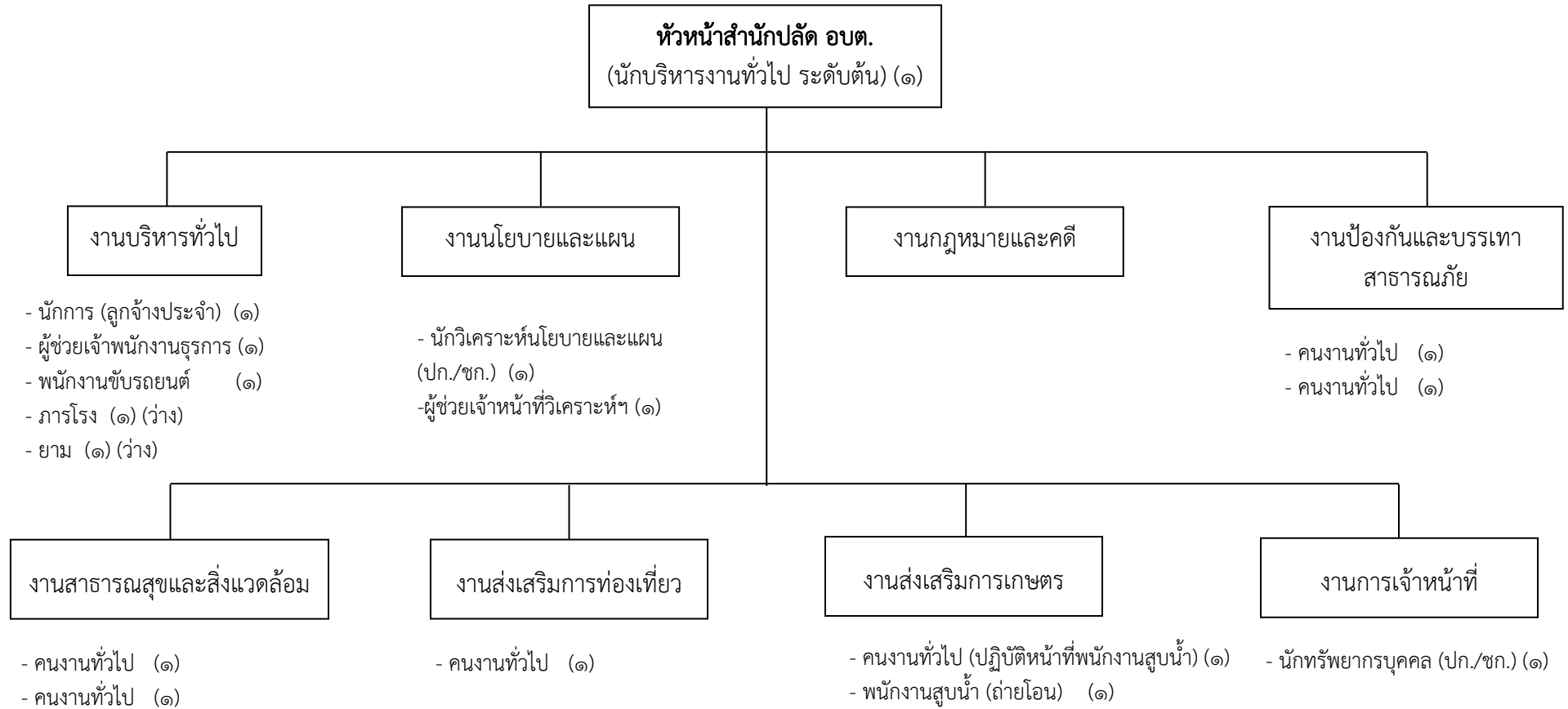
- ข้าราชการถ่ายโอน ลูกจ้างประจำถ่ายโอน รวมถึงครู และบุคลากรทางการศึกษาที่ได้รับเงินอุดหนุนที่จ่ายเป็นเงินเดือน ค่าจ้าง ให้ระบุข้อมูลไว้ในแผนอัตรากำลัง แต่ไม่ต้องนำมาคิดรวมเป็นภาระค่าใช้จ่ายเกี่ยวกับเงินเดือน และประโยชน์ตอบแทนอื่น ตามมาตรา ๓๕

แผนภูมิโครงสร้างการแบ่งส่วนราชการตามแผนอัตรากำลัง ๓ ปี

กรอบโครงสร้างส่วนราชการขององค์การบริหารส่วนตำบล

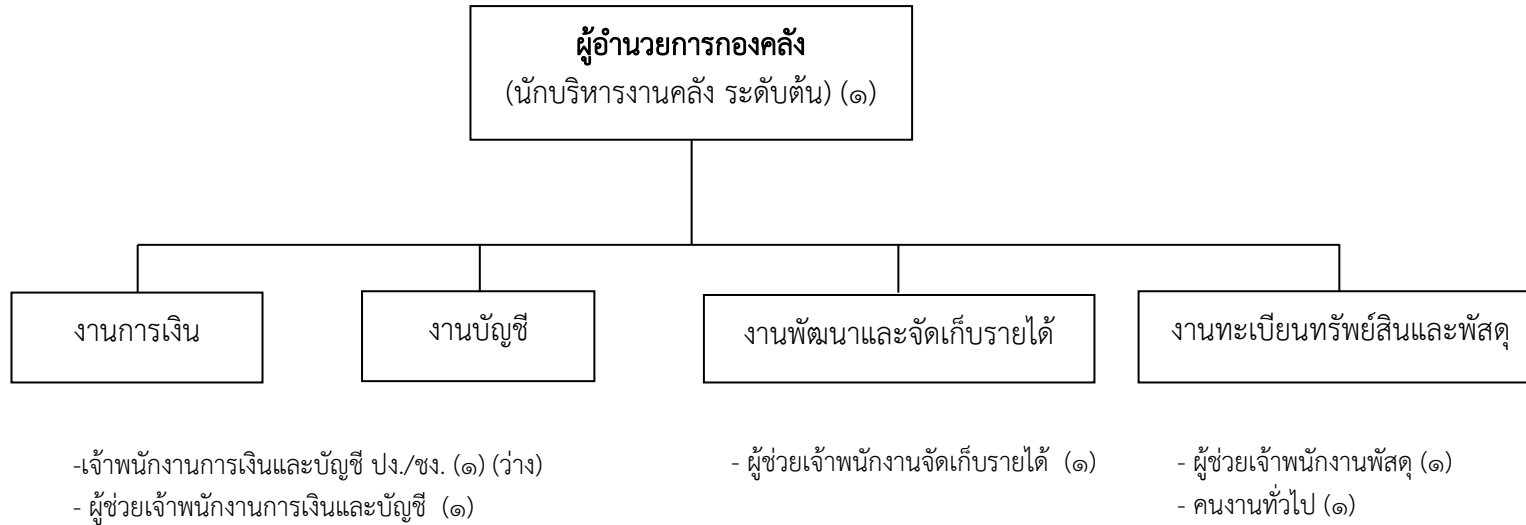


## โครงสร้างสำนักปลัดองค์การบริหารส่วนตำบล



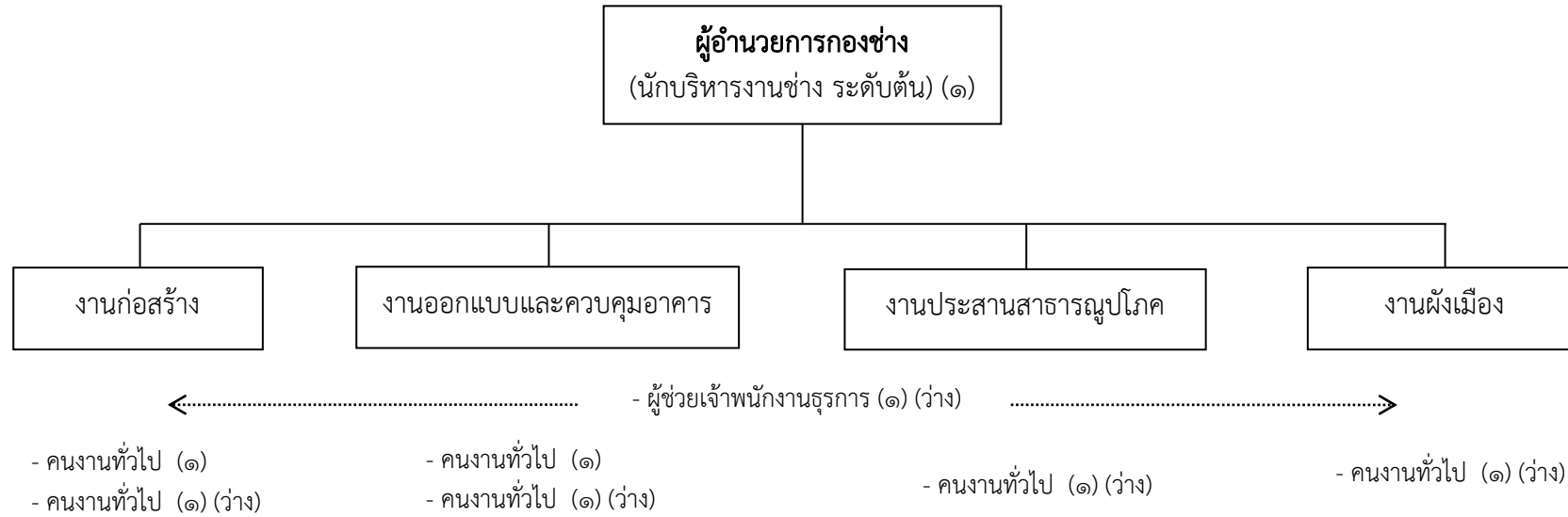
ระดับ	อำนวยการท้องถิ่น			วิชาการ				ทั่วไป			ลูกจ้างประจำ	พนักงานจ้าง		รวม
	ต้น	กลาง	สูง	ปฏิบัติการ	ชำนาญการ	ชำนาญการพิเศษ	เชี่ยวชาญ	ปฏิบัติงาน	ชำนาญงาน	อาวุโส		ภารกิจ	ทั่วไป	
จำนวน	๑				๒						๑	๓	๙	๑๖

## โครงสร้างกองคลัง



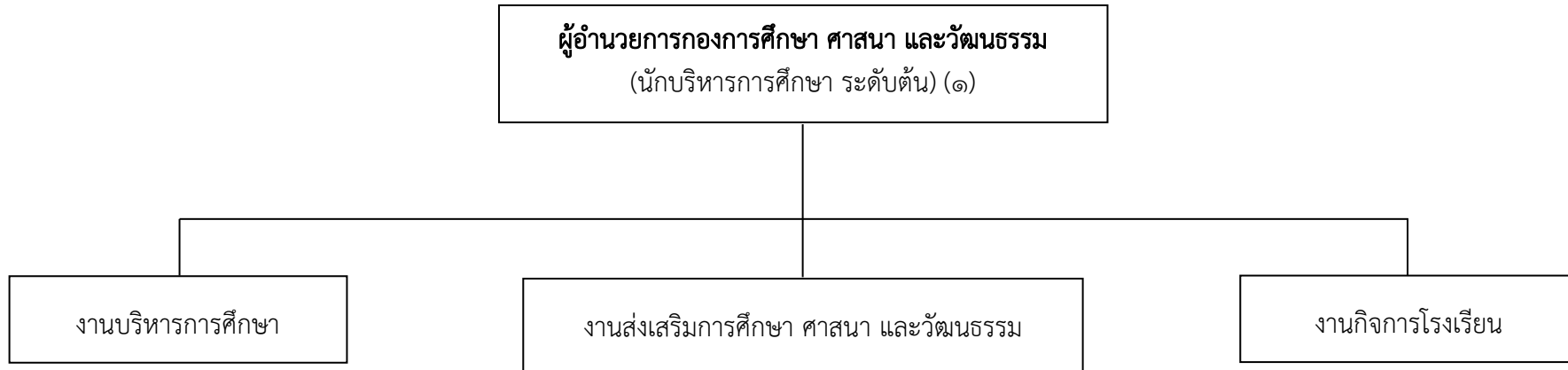
ระดับ	อำนวยการท้องถิ่น			วิชาการ				ทั่วไป			ลูกจ้างประจำ	พนักงานจ้าง		รวม
	ต้น	กลาง	สูง	ปฏิบัติการ	ชำนาญการ	ชำนาญการพิเศษ	เชี่ยวชาญ	ปฏิบัติงาน	ชำนาญงาน	อาวุโส		ภารกิจ	ทั่วไป	
จำนวน	๑							๑				๓	๑	๖

## โครงสร้างกองช่าง



ระดับ	อำนาจการท้องถิ่น			วิชาการ				ทั่วไป			ลูกจ้างประจำ	พนักงานจ้าง		รวม
	ต้น	กลาง	สูง	ปฏิบัติการ	ชำนาญการ	ชำนาญการพิเศษ	เชี่ยวชาญ	ปฏิบัติงาน	ชำนาญงาน	อาวุโส		ภารกิจ	ทั่วไป	
จำนวน	๑											๑	๖	๘

โครงสร้างกองการศึกษา ศาสนา และวัฒนธรรม

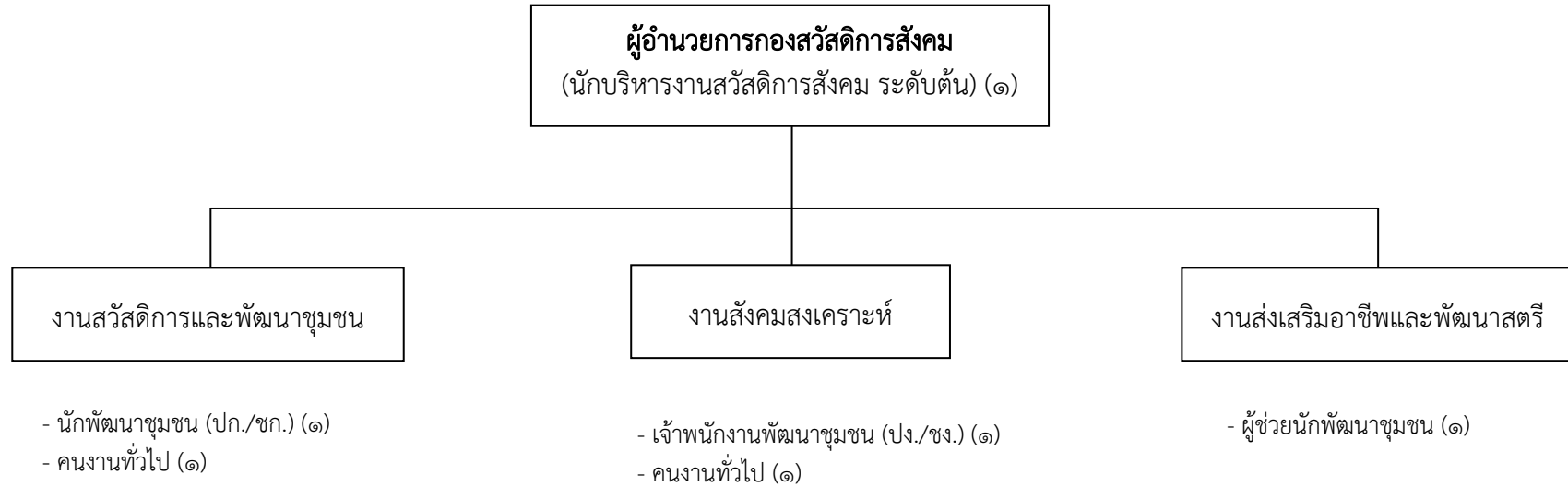


- ← .....  
 - ครู (๑)  
 - ผู้ดูแลเด็ก (ผู้มีทักษะ) (๑)  
 - คนงานทั่วไป (๑)  
 ..... →

ระดับ	อำนาจการท้องถิ่น			วิชาการ				ทั่วไป			ครู		ลูกจ้างประจำ	พนักงานจ้าง		รวม
	ต้น	กลาง	สูง	ปฏิบัติการ	ชำนาญการ	ชำนาญการพิเศษ	เชี่ยวชาญ	ปฏิบัติงาน	ชำนาญงาน	อาวุโส	คศ.๑	คศ.๒		ภารกิจ	ทั่วไป	
จำนวน	๑										๑			๑	๑	๔



## โครงสร้างกองสวัสดิการสังคม



ระดับ	ผู้อำนวยการท้องถิ่น			วิชาการ				ทั่วไป			ลูกจ้างประจำ	พนักงานจ้าง		รวม
	ต้น	กลาง	สูง	ปฏิบัติการ	ชำนาญการ	ชำนาญการพิเศษ	เชี่ยวชาญ	ปฏิบัติงาน	ชำนาญงาน	อาวุโส		ภารกิจ	ทั่วไป	
จำนวน	๑			๑					๑			๑	๒	๖

**บัญชีแสดงจัดคนลงสู่ตำแหน่งและการกำหนดเลขที่ตำแหน่งในส่วนราชการ**

- สำนักปลัด อบต.

ที่	ชื่อ - สกุล	คุณวุฒิการศึกษา	กรอบอัตราเก่าเดิม				กรอบอัตรากำลังใหม่				เงินเดือน			หมายเหตุ
			เลขที่ตำแหน่ง	ตำแหน่ง	ประเภท	ระดับ	เลขที่ตำแหน่ง	ตำแหน่ง	ประเภท	ระดับ	เงินเดือน	เงินประจำตำแหน่ง	เงินที่เพิ่มอื่น/เงินค่าตอบแทน	
<b>พนักงานส่วนท้องถิ่น</b>														
๑	นายสายยันต์ ประยูรย์ม	ปริญญาตรี	๓๖๓๐๐๑๑๐๑๐๑	ปลัด อบต. (นักบริหารงานท้องถิ่น)	บพ.	กลาง	๓๖๓๐๐๑๑๐๑๐๑	ปลัด อบต. (นักบริหารงานท้องถิ่น)	บพ.	กลาง	๓๕๔,๑๒๐ (๒๙,๕๑๐x๑๒)	๘๔,๐๐๐ (๗,๐๐๐x๑๒)	๘๔,๐๐๐ (๗,๐๐๐x๑๒)	๕๒๒,๑๒๐
๒	นางปริยา วงษ์ประดิษฐ์	ปริญญาโท	๓๖๓๐๐๑๑๐๑๐๑	รองปลัด อบต. (นักบริหารงานท้องถิ่น)	บพ.	ต้น	๓๖๓๐๐๑๑๐๑๐๑	รองปลัด อบต. (นักบริหารงานท้องถิ่น)	บพ.	ต้น	๓๒๙,๗๖๐ (๒๗,๔๘๐x๑๒)	๔๒,๐๐๐ (๓,๕๐๐x๑๒)	-	๓๗๑,๗๖๐
๓	นายยอดสน ติมัน	ปริญญาโท	๓๖๓๐๑๒๑๐๑๐๑	หัวหน้าสำนักปลัด (นักบริหารงานทั่วไป)	อท.	ต้น	๓๖๓๐๑๒๑๐๑๐๑	หัวหน้าสำนักปลัด (นักบริหารงานทั่วไป)	อท.	ต้น	๓๒๓,๗๖๐ (๒๖,๘๘๐x๑๒)	๔๒,๐๐๐ (๓,๕๐๐x๑๒)	-	๓๖๕,๗๖๐
๔	นางดวงใจ จันทร์ขำ	ปริญญาโท	๓๖๓๐๑๓๑๐๒๐๑	นักทรัพยากรบุคคล	วิชาการ	ชก.	๓๖๓๐๑๓๑๐๒๐๑	นักทรัพยากรบุคคล	วิชาการ	ชก.	๓๑๗,๕๒๐ (๒๖,๔๖๐x๑๒)	-	-	
๕	น.ส.วรุณรัตน์ แสงน้อย	ปริญญาตรี	๓๖๓๐๑๓๑๐๓๐๑	นักวิเคราะห์นโยบาย และแผน	วิชาการ	ชก.	๓๖๓๐๑๓๑๐๓๐๑	นักวิเคราะห์นโยบาย และแผน	วิชาการ	ชก.	๒๖๒,๕๖๐ (๒๑,๘๘๐x๑๒)	-	-	
๖	นางวิไลวรรณ มากพา	ม.๖	-	นักการ (ลูกจ้างประจำ)	-	-	-	นักการ (ลูกจ้างประจำ)	-	-	๑๘๑,๖๘๐ (๑๕,๑๔๐x๑๒)	-	-	
๗	น.ส.ทิพย์รัตน์ รอดจันทร์	ปริญญาตรี	-	ผู้ช่วยเจ้าหน้าที่ วิเคราะห์นโยบายฯ	-	-	-	ผู้ช่วยเจ้าหน้าที่ วิเคราะห์นโยบายฯ	-	-	๑๘๓,๖๐๐ (๑๕,๓๐๐x๑๒)	-	-	
๘	นางวิสุตา จันทร์เข็ม	ปวส.	-	ผู้ช่วยเจ้าพนักงาน ธุรการ	-	-	-	ผู้ช่วยเจ้าพนักงาน ธุรการ	-	-	๑๔๔,๔๘๐ (๑๒,๐๔๐x๑๒)	-	-	
๙	นายชัยณรงค์ สิงห์เดช	ปวส.	-	พนักงานขับรถยนต์	-	-	-	พนักงานขับรถยนต์	-	-	๑๒๙,๑๒๐ (๑๐,๗๖๐x๑๒)	-	-	
๑๐			-	ภารโรง	-	-	-	ภารโรง	-	-	๑๐๘,๐๐๐ (๙,๐๐๐x๑๒)	-	-	ว่างเดิม
๑๑			-	ยาม	-	-	-	ยาม	-	-	๑๐๘,๐๐๐ (๙,๐๐๐x๑๒)	-	-	ว่างเดิม
๑๒	นางจิราพร อัยคล้าย	อนุปริญญา	-	คนงานทั่วไป	-	-	-	คนงานทั่วไป	-	-	๑๐๘,๐๐๐ (๙,๐๐๐x๑๒)	-	-	

ที่	ชื่อ - สกุล	คุณวุฒิการศึกษา	กรอบอัตราเก่าเดิม				กรอบอัตรากำลังใหม่				เงินเดือน			หมายเหตุ
			เลขที่ตำแหน่ง	ตำแหน่ง	ประเภท	ระดับ	เลขที่ตำแหน่ง	ตำแหน่ง	ประเภท	ระดับ	เงินเดือน	เงินประจำตำแหน่ง	เงินที่เพิ่มอื่น/เงินค่าตอบแทน	
๑๓	นายทรงพล แซ่เส็ง	ม.๓	-	คนงานทั่วไป	-	-	-	คนงานทั่วไป	-	-	๑๐๘,๐๐๐ (๙,๐๐๐x๑๒)	-	-	
๑๔	นายพงศ์พล หม้อทอง	ปวส.	-	คนงานทั่วไป	-	-	-	คนงานทั่วไป	-	-	๑๐๘,๐๐๐ (๙,๐๐๐x๑๒)	-	-	
๑๕	นายไพเราะ นฤภัย	ป.๖	-	คนงานทั่วไป	-	-	-	คนงานทั่วไป	-	-	๑๐๘,๐๐๐ (๙,๐๐๐x๑๒)	-	-	
๑๖	นายสายชล อ้อยคล้าย	ม.๖	-	คนงานทั่วไป	-	-	-	คนงานทั่วไป	-	-	๑๐๘,๐๐๐ (๙,๐๐๐x๑๒))	-	-	
๑๗	นายสุรศักดิ์ เลือดทหาร	-	-	คนงานทั่วไป (ปฏิบัติหน้าที่พนักงานสูบน้ำ)	-	-	-	คนงานทั่วไป (ปฏิบัติหน้าที่พนักงานสูบน้ำ)	-	-	๑๐๘,๐๐๐ (๙,๐๐๐x๑๒)	-	-	
๑๘	นายสมพร สีน้า	ม.๓	-	พนักงานสูบน้ำ (ถ่ายโอน)	-	-	-	พนักงานสูบน้ำ (ถ่ายโอน)	-	-	-	-	-	เงินอุดหนุน

### กองคลัง

ที่	ชื่อ - สกุล	คุณวุฒิการศึกษา	กรอบอัตราเก่าเดิม				กรอบอัตรากำลังใหม่				เงินเดือน			หมายเหตุ
			เลขที่ตำแหน่ง	ตำแหน่ง	ประเภท	ระดับ	เลขที่ตำแหน่ง	ตำแหน่ง	ประเภท	ระดับ	เงินเดือน	เงินประจำตำแหน่ง	เงินที่เพิ่มอื่น/เงินค่าตอบแทน	
๑			๓๖๓๐๔๒๑๐๒๐๐๑	ผู้อำนวยการกองคลัง (นักบริหารงานคลัง)	อท.	ต้น	๓๖๓๐๔๒๑๐๒๐๐๑	ผู้อำนวยการกองคลัง (นักบริหารงานคลัง)	อท.	ต้น	๓๙๓,๖๐๐ (ค่ากลางเงินเดือน)	๔๒,๐๐๐ (๓,๕๐๐x๑๒)	-	ว่างเดิม
๒			๓๖๓๐๔๔๒๐๑๐๐๑	เจ้าพนักงานการเงิน และบัญชี	ทั่วไป	ปง./ ชง.	๓๖๓๐๔๔๒๐๑๐๐๑	เจ้าพนักงานการเงิน และบัญชี	ทั่วไป	ปง./ ชง.	๒๙๗,๙๐๐ (ค่ากลางเงินเดือน)	-	-	ว่างเดิม
๓	นางพิริยา ทับทิมทอง	ปวส.	-	ผู้ช่วยเจ้าพนักงาน การเงินและบัญชี	-	-	-	ผู้ช่วยเจ้าพนักงาน การเงินและบัญชี	-	-	๑๒๔,๖๘๐ (๑๐,๓๙๐x๑๒)	-	-	
๔	น.ส.ศศิธร เดชชู	ปริญญาตรี	-	ผู้ช่วยเจ้าพนักงาน จัดเก็บรายได้	-	-	-	ผู้ช่วยเจ้าพนักงาน จัดเก็บรายได้	-	-	๑๑๒,๘๐๐ (๙,๔๐๐x๑๒)	-	-	
๕	นางอารณ์ ควรพัฒนกุล	อนุปริญญา	-	ผู้ช่วยเจ้าพนักงานพัสดุ	-	-	-	ผู้ช่วยเจ้าพนักงานพัสดุ	-	-	๑๑๒,๘๐๐ (๙,๔๐๐x๑๒)	-	-	
๖	น.ส.ชลธิชา พึ่งจาบ	ปริญญาตรี	-	คนงานทั่วไป	-	-	-	คนงานทั่วไป	-	-	๑๐๘,๐๐๐ (๙,๐๐๐x๑๒)	-	-	

● กองช่าง

ที่	ชื่อ - สกุล	คุณวุฒิการศึกษา	กรอบอัตราค่าจ้างเดิม				กรอบอัตราค่าจ้างใหม่				เงินเดือน			หมายเหตุ
			เลขที่ตำแหน่ง	ตำแหน่ง	ประเภท	ระดับ	เลขที่ตำแหน่ง	ตำแหน่ง	ประเภท	ระดับ	เงินเดือน	เงินประจำตำแหน่ง	เงินที่เพิ่มขึ้น/เงินค่าตอบแทน	
๑	นายวรพงษ์ ศิริจารุวงศ์	ปริญญาตรี	๓๖๓๐๕๒๑๐๓๐๐๑	ผู้อำนวยการกองช่าง (นักบริหารงานช่าง)	อท.	ต้น	๓๖๓๐๕๒๑๐๓๐๐๑	ผู้อำนวยการกองช่าง (นักบริหารงานช่าง)	อท.	ต้น	๓๗๖,๐๘๐ (๓๑,๓๔๐x๑๒)	๔๒,๐๐๐ (๓,๕๐๐x๑๒)	-	๔๑๘,๐๘๐
๒	นายธีรภพ ทองอำไพ	ม.๖	-	คนงานทั่วไป	-	-	-	คนงานทั่วไป	-	-	๑๐๘,๐๐๐ (๙,๐๐๐x๑๒)	-	-	
๓	นางดวงเดือน ประยูรย์ม	ปวส.	-	คนงานทั่วไป	-	-	-	คนงานทั่วไป	-	-	๑๐๘,๐๐๐ (๙,๐๐๐x๑๒)	-	-	
๔	-	-	-	-	-	-	-	ผู้ช่วยเจ้าพนักงานธุรการ	-	-	๐	-	-	กำหนดเพิ่ม
๕	-	-	-	-	-	-	-	คนงานทั่วไป	-	-	๐	-	-	กำหนดเพิ่มจำนวน ๔ อัตรา

● กองการศึกษา ศาสนา และวัฒนธรรม

ที่	ชื่อ - สกุล	คุณวุฒิการศึกษา	กรอบอัตราค่าจ้างเดิม				กรอบอัตราค่าจ้างใหม่				เงินเดือน			หมายเหตุ
			เลขที่ตำแหน่ง	ตำแหน่ง	ประเภท	ระดับ	เลขที่ตำแหน่ง	ตำแหน่ง	ประเภท	ระดับ	เงินเดือน	เงินประจำตำแหน่ง	เงินที่เพิ่มขึ้น/เงินค่าตอบแทน	
๑	น.ส.นลินรัตน์ ฉัตรอรียานนท์	ปริญญาตรี	๓๖๓๐๘๒๑๐๗๐๐๑	ผู้อำนวยการกองการศึกษาฯ (นักบริหารการศึกษา)	อท.	ต้น	๓๖๓๐๘๒๑๐๗๐๐๑	ผู้อำนวยการกองการศึกษาฯ (นักบริหารการศึกษา)	อท.	ต้น	๓๒๓,๗๖๐ (๒๖,๙๘๐x๑๒)	๔๒,๐๐๐ (๓,๕๐๐x๑๒)	-	๓๖๕,๗๖๐
๒	นางนงน้อย อุไรพันธุ์	ปริญญาตรี	๓๖๓๐๘๒๑๑๓๓๐๓	ครู		คศ.๑	๓๖๓๐๘๒๑๑๓๓๐๓	ครู		คศ.๑	-	-	-	เงินอุดหนุน
๓	น.ส.ธารทิพย์ อุดมเพชร	ปริญญาตรี	-	ผู้ดูแลเด็ก (ผู้มีทักษะ)			-	ผู้ดูแลเด็ก (ผู้มีทักษะ)			-	-	-	เงินอุดหนุน
๔	น.ส.นงนภา พุกนาค	ปวส.	-	คนงานทั่วไป	-	-	-	คนงานทั่วไป	-	-	๑๐๘,๐๐๐ (๙,๐๐๐x๑๒)	-	-	

● กองสวัสดิการสังคม

ที่	ชื่อ - สกุล	คุณวุฒิการศึกษา	กรอบอัตรากำลังเดิม				กรอบอัตรากำลังใหม่				เงินเดือน			หมายเหตุ
			เลขที่ตำแหน่ง	ตำแหน่ง	ประเภท	ระดับ	เลขที่ตำแหน่ง	ตำแหน่ง	ประเภท	ระดับ	เงินเดือน	เงินประจำตำแหน่ง	เงินที่เพิ่มขึ้น/เงินค่าตอบแทน	
๑	นายบุญชิต เพ็ญสิน	ปริญญาโท	๓๖๓๑๑๒๑๐๕๐๐๑	ผู้อำนวยการ กองสวัสดิการสังคม (นักบริหารงาน สวัสดิการสังคม)	อท.	ต้น	๓๖๓๑๑๒๑๐๕๐๐๑	ผู้อำนวยการ กองสวัสดิการสังคม (นักบริหารงาน สวัสดิการสังคม)	อท.	ต้น	๓๒๓,๗๖๐ (๒๖,๙๘๐x๑๒)	๔๒,๐๐๐ (๓,๕๐๐x๑๒)	-	๓๖๕,๗๖๐
๒	นางมูทิตา ทับทิมแดง	ปริญญาตรี	๓๖๓๑๑๓๘๐๑๐๐๑	นักพัฒนาชุมชน	วิชาการ	ปก.	๓๖๓๑๑๓๘๐๑๐๐๑	นักพัฒนาชุมชน	วิชาการ	ปก.	๒๔๕,๒๘๐ (๒๐,๔๕๐x๑๒)	-	-	
๓	น.ส.ชนิษฐา ทองหล้า	ปริญญาโท	๓๖๓๑๑๔๘๐๑๐๐๑	เจ้าพนักงานพัฒนา ชุมชน	ทั่วไป	ชง.	๓๖๓๑๑๔๘๐๑๐๐๑	เจ้าพนักงานพัฒนา ชุมชน	ทั่วไป	ชง.	๒๐๓,๐๔๐ (๑๖,๙๒๐x๑๒)	-	-	
๔	นางอัญชลี สุขเย็น	ปริญญาโท	-	ผู้ช่วยนักพัฒนาชุมชน	-	-	-	ผู้ช่วยนักพัฒนาชุมชน	-	-	๒๐๒,๕๖๐ (๑๖,๘๘๐x๑๒)	-	-	
๕	นายสมคิด ภูคาจารย์	ปวช.	-	คนงานทั่วไป	-	-	-	คนงานทั่วไป	-	-	๑๐๘,๐๐๐ (๙,๐๐๐x๑๒)	-	-	
๖	น.ส.ศิริรัตน์ เทศทอง	ปวส.	-	คนงานทั่วไป	-	-	-	คนงานทั่วไป	-	-	๑๐๘,๐๐๐ (๙,๐๐๐x๑๒)	-	-	

**ภาคผนวก**



ประกาศองค์การบริหารส่วนตำบลบางไผ่  
เรื่อง ประกาศใช้แผนอัตรากำลัง ๓ ปี (ประจำปีงบประมาณ ๒๕๖๑-๒๕๖๓)  
แก้ไขเพิ่มเติม (ฉบับที่ ๒) พ.ศ. ๒๕๖๒

ตามที่คณะกรรมการพนักงานส่วนตำบลจังหวัดพิจิตร (ก.อบต.จังหวัดพิจิตร) ได้มีมติเห็นชอบการปรับปรุงแผนอัตรากำลัง ๓ ปี ประจำปีงบประมาณ ๒๕๖๑-๒๕๖๓ แก้ไขเพิ่มเติม (ฉบับที่ ๒) พ.ศ. ๒๕๖๒ ขององค์การบริหารส่วนตำบลบางไผ่ อำเภอบางมูลนาก จังหวัดพิจิตร ในการประชุมคณะกรรมการพนักงานส่วนตำบลจังหวัดพิจิตร (ก.อบต.จังหวัดพิจิตร) ครั้งที่ ๓/๒๕๖๒ เมื่อวันที่ ๒๒ มีนาคม ๒๕๖๒ นั้น

ดังนั้น เพื่อให้องค์การบริหารส่วนตำบลบางไผ่ สามารถนำแผนอัตรากำลัง ๓ ปี ประจำปีงบประมาณ ๒๕๖๑-๒๕๖๓ แก้ไขเพิ่มเติม (ฉบับที่ ๒) พ.ศ. ๒๕๖๒ ไปใช้เป็นเครื่องมือในการวางแผนการใช้ อัตรากำลังคน การพัฒนาบุคลากรให้มีความรู้ความสามารถดำเนินการตามภารกิจขององค์การบริหารส่วนตำบลได้สำเร็จจลุล่วงตามวัตถุประสงค์และเป็นไปอย่างมีประสิทธิภาพและประสิทธิผล จึงขอประกาศใช้แผนอัตรากำลัง ๓ ปี ประจำปีงบประมาณ ๒๕๖๑-๒๕๖๓ แก้ไขเพิ่มเติม (ฉบับที่ ๒) พ.ศ. ๒๕๖๒ ขององค์การบริหารส่วนตำบลบางไผ่ ตั้งแต่วันที่ ๑ เดือน เมษายน พ.ศ. ๒๕๖๒ เป็นต้นไป

จึงประกาศให้ทราบโดยทั่วกัน

ประกาศ ณ วันที่ ๑๐ เดือน เมษายน พ.ศ. ๒๕๖๒

ลงชื่อ

(นายอำนาจ สุขเย็น)

นายกองค์การบริหารส่วนตำบลบางไผ่