



คู่มือปฏิบัติงาน ป้องกันและบรรเทาสาธารณภัย

งานป้องกันและบรรเทาสาธารณภัย
สำนักปลัด อบต.บ้านกาศ อำเภอสูงเม่น จังหวัดแพร่

คำนำ

ด้วยปัจจุบันสาธารณสุขยังคมีแนวโน้มจะเกิดขึ้นอย่างต่อเนื่องและซับซ้อนมากขึ้น เนื่องจากความแปรปรวนของภูมิอากาศโลก ความเสื่อมโทรมของทรัพยากรธรรมชาติประกอบกับการเปลี่ยนแปลงโครงสร้างสังคมไทยจากสังคมชนบทไปสู่สังคมเมืองอย่างรวดเร็ว ประชาชนมี โอกาสอาศัยอยู่ในพื้นที่เสี่ยงภัยเพิ่มขึ้น ส่งผลให้ความเสียหายจากสาธารณสุขรุนแรงมากขึ้น ทั้งภัยธรรมชาติ เช่น อุทกภัย วาตภัย ภัยแล้ง ภัยหนาว และภัยจากการกระทำของมนุษย์ เช่น อัคคีภัย อุบัติภัย การรั่วไหลของสารเคมีอันตราย รวมทั้งสาธารณสุขหรืออุบัติภัยต่างๆ ที่เกิดขึ้น

งานป้องกันและบรรเทาสาธารณสุข ซึ่งเป็นหน่วยงานที่มีความสำคัญเป็นอย่างยิ่ง ในการช่วยเหลือและบรรเทาสาธารณสุขภัยต่างๆที่เกิดขึ้น เจ้าหน้าที่ผู้ปฏิบัติงานจึงต้องมีความรู้ ความเข้าใจในขั้นตอนการปฏิบัติอย่างถ่องแท้ จึงจะสามารถปฏิบัติงานได้อย่างถูกต้องรวดเร็ว มีประสิทธิภาพและประสิทธิผล

ดังนั้น ข้าพเจ้าจึงได้รวบรวมเนื้อหาสาระ หน้าที่ ลักษณะงาน และขั้นตอนการ ปฏิบัติงานป้องกันและบรรเทาสาธารณสุข โดยการจัดทำคู่มือการปฏิบัติงานเล่มนี้ไว้ เพื่อใช้เป็น คู่มือในการปฏิบัติงาน ตลอดจนเป็นการสร้างความเข้าใจและความร่วมมือต่างๆ จากผู้มีส่วน เกี่ยวข้องในการปฏิบัติงานตามภารกิจหลักของหน่วยงานองค์กรปกครองส่วนท้องถิ่น เพื่อให้เข้าใจ บทบาทหน้าที่ ลักษณะงาน และขั้นตอนการปฏิบัติงานป้องกันและบรรเทาสาธารณสุขได้ดียิ่งขึ้น และสามารถนำไปปฏิบัติได้อย่างถูกต้อง รวดเร็ว เพื่อบรรเทาความเดือดร้อนแก่ผู้ประสบภัยกรณี ฉุกเฉิน และหวังว่าคู่มือการปฏิบัติงานเล่มนี้ จะเป็นประโยชน์แก่ผู้ปฏิบัติงาน และผู้สนใจทั่วไป

เจ้าพนักงานป้องกันและบรรเทาสาธารณสุขปฏิบัติงาน

สารบัญ

หน้า

คำนำ

ก

สารบัญ

ข

หลักการและเหตุผล

๑

วัตถุประสงค์

๑

นิยามคำศัพท์

๒

การจัดตั้งกองอำนวยการป้องกันและบรรเทาสาธารณภัย

๒

สถานที่ตั้ง

๓

แนวทางปฏิบัติ

๔

การปฏิบัติในภาวะฉุกเฉิน

๖

การอพยพ

๘

ขั้นตอนการดำเนินงานด้านการช่วยเหลือเหตุสาธารณภัยกรณีฉุกเฉิน

๑๑

ขั้นตอนการดำเนินงาน ด้านสนับสนุนน้ำอุปโภค -บริโภค

๑๒

ขั้นตอนการปฏิบัติงาน พนักงานขับรถบรรทุกน้ำกรณีส่งน้ำอุปโภค-บริโภค

๑๓

ขั้นตอนการปฏิบัติงาน พนักงานขับรถบรรทุกน้ำอเนกประสงค์

๑๔

ขั้นตอนการปฏิบัติงาน ระบบการแพทย์ฉุกเฉิน

๑๕

ขั้นตอนการปฏิบัติงาน การช่วยเหลือเยียวยาผู้ประสบภัยพิบัติกรณีฉุกเฉิน

๑๖

ขั้นตอนการปฏิบัติงาน ระวังเหตุอัคคีภัย

๑๗

วิธีการติดตามและประเมินผลการปฏิบัติงาน

๑๘

ภาคผนวก

ค

คู่มือการปฏิบัติงาน

งานป้องกันและบรรเทาสาธารณภัย อบต.บ้านกาต

๑. หลักการและเหตุผล

สาธารณภัยยังคงมีแนวโน้มจะเกิดขึ้นอย่างต่อเนื่องและซับซ้อนมากขึ้น เนื่องจากความแปรปรวนของภูมิอากาศโลก ความเสื่อมโทรมของทรัพยากรธรรมชาติประกอบกับการเปลี่ยนแปลงโครงสร้างสังคมไทยจากสังคมชนบทไปสู่สังคมเมืองอย่างรวดเร็ว ประชาชนมีโอกาสอาศัยอยู่ในพื้นที่เสี่ยงภัยมากขึ้น ส่งผลให้ความเสียหายจาก สาธารณภัยรุนแรงมากขึ้น ทั้งภัยธรรมชาติ เช่น อุทกภัย วัตภัย ภัยแล้ง ภัยหนาว และภัยจากการกระทำของมนุษย์ เช่น อัคคีภัย อุบัติเหตุ การรั่วไหลของสารเคมีอันตราย

องค์กรปกครองส่วนท้องถิ่นซึ่งเป็นหน่วยงานที่อยู่ใกล้ชิดประชาชน และมีบทบาทภารกิจในการเข้าไปให้ความช่วยเหลือและบรรเทาสาธารณภัยในลำดับแรก ก่อนที่หน่วยงานภายนอกจะเข้าไปให้ความช่วยเหลือประกอบกับพระราชบัญญัติป้องกันและบรรเทาสาธารณภัย พ.ศ.๒๕๕๐ กำหนดให้องค์กรปกครองส่วนท้องถิ่นมีหน้าที่ในการป้องกันและบรรเทาสาธารณภัย และให้ผู้บริหารองค์กรปกครองส่วนท้องถิ่นเป็นผู้อำนวยการท้องถิ่นในการป้องกันและบรรเทาสาธารณภัยในท้องถิ่นตน จึงถือเป็นการกิจสำคัญขององค์กรปกครองส่วนท้องถิ่นที่จะต้องเตรียมความพร้อมในการป้องกันสาธารณภัย และพัฒนาขีดความสามารถในการเผชิญเหตุและให้ความช่วยเหลือผู้ประสบภัย ภายหลังจากสถานการณ์ภัยยุติ

๒. วัตถุประสงค์

๑. เพื่อให้การดำเนินงานจัดการงานป้องกันและบรรเทาสาธารณภัย ของ อบต.บ้านกาต มีขั้นตอนหรือกระบวนการ และแนวทางในการปฏิบัติงานเป็นมาตรฐานเดียวกัน
๒. เพื่อให้มั่นใจว่าได้มีการปฏิบัติตามข้อกำหนด ระเบียบหลักเกณฑ์เกี่ยวกับการจัดการงานป้องกันและบรรเทาสาธารณภัยที่กำหนดไว้อย่างสม่ำเสมอ และมีประสิทธิภาพ
๓. เพื่อพัฒนาขีดความสามารถด้านการป้องกันและบรรเทาสาธารณภัยให้มีประสิทธิภาพสามารถลดความสูญเสียที่เกิดจากภัยพิบัติให้เหลือน้อยที่สุด
๔. เพื่อให้ประชาชนที่ประสบภัยได้รับการช่วยเหลือฟื้นฟูอย่างทั่วถึง และทันเวลา
๕. เพื่อบูรณาการระบบการสั่งการในการป้องกันและบรรเทาสาธารณภัยอย่างมีประสิทธิภาพ
๖. เพื่อสร้างระบบบริหารจัดการสาธารณภัยที่ดี และสอดคล้องกับวิถีจักรการเกิดภัย

๓. นิยามคำศัพท์

การป้องกัน (Prevention) หมายถึง มาตรการและกิจกรรมต่างๆที่กำหนดขึ้นล่วงหน้าทั้งทางด้านโครงสร้าง และที่ไม่ใช่ด้านโครงสร้าง เพื่อลดหรือควบคุมผลกระทบในทางลบจากสาธารณภัย

การลดผลกระทบ (Mitigation) หมายถึง กิจกรรมหรือวิธีการต่างๆเพื่อหลีกเลี่ยงและลดผลกระทบทางลบจากสาธารณภัยและยังหมายถึงการลดและป้องกันมิให้เกิดเหตุหรือลดโอกาสที่อาจก่อให้เกิด สาธารณภัย คู่มือการปฏิบัติงานป้องกันและบรรเทาสาธารณภัย เทศบาลตำบลบ้านป็น

การเตรียมความพร้อม (Preparedness) หมายถึง มาตรการและกิจกรรมที่ดำเนินการล่วงหน้าก่อนเกิด สาธารณภัย เพื่อเตรียมพร้อมการจัดการในสถานการณ์ฉุกเฉินให้สามารถรับมือกับผลกระทบจากสาธารณภัยได้อย่างทันการณณ์ และมีประสิทธิภาพ

การจัดการในภาวะฉุกเฉิน (Emergency Management) หมายถึง การจัดตั้งองค์กรและ การบริหารจัดการด้านต่าง ๆ เพื่อรับมือขอในการจัดการสถานการณ์ฉุกเฉินทุกรูปแบบ โดยเฉพาะอย่างยิ่ง การเตรียมความพร้อมรับมือและการฟื้นฟูบูรณะ

การฟื้นฟูบูรณะ (Rehabilitation) หมายถึง การฟื้นฟูสภาพเพื่อทำให้สิ่งที่ถูกตัดหรือได้รับความเสียหายจากสาธารณภัยได้รับการช่วยเหลือ แก้ไขให้กลับคืนสู่สภาพเดิมหรือดีกว่าเดิม รวมทั้งให้ผู้ประสบภัยสามารถดำรงชีวิตตามสภาพปกติได้โดยเร็ว

หน่วยงานของรัฐ หมายถึง ส่วนราชการ รัฐวิสาหกิจ องค์การมหาชน และหน่วยงานอื่นของรัฐ แต่ไม่หมายความรวมถึงองค์กรปกครองส่วนท้องถิ่น

องค์กรปกครองส่วนท้องถิ่น หมายถึง องค์กรบริหารส่วนตำบล เทศบาล องค์กรบริหาร ส่วนจังหวัด เมืองพัทยา และองค์กรปกครองส่วนท้องถิ่นอื่นที่มีกฎหมายจัดตั้ง

องค์กรปกครองส่วนท้องถิ่นแห่งพื้นที่ หมายถึง องค์กรบริหารส่วนตำบล เทศบาล และองค์กรปกครองส่วนท้องถิ่นอื่นที่มีกฎหมายจัดตั้ง แต่ไม่หมายรวมถึงองค์กรบริหารส่วนจังหวัด และกรุงเทพมหานคร

ผู้บัญชาการป้องกันและบรรเทาสาธารณภัยแห่งชาติ หมายถึง รัฐมนตรีว่าการกระทรวงมหาดไทย

รองผู้บัญชาการป้องกันและบรรเทาสาธารณภัยแห่งชาติ หมายถึง ปลัดกระทรวงมหาดไทย

ผู้อำนวยการกลาง หมายถึง อธิบดีกรมป้องกันและบรรเทาสาธารณภัย

ผู้อำนวยการจังหวัด หมายถึง ผู้ว่าราชการจังหวัด **รองผู้อำนวยการ**

จังหวัด หมายถึง นายกองจัดการบริหารส่วนจังหวัด **ผู้อำนวยการ**

อำเภอ หมายถึง นายอำเภอ

ผู้อำนวยการท้องถิ่น หมายถึง นายกองจัดการบริหารส่วนตำบล, นายกเทศมนตรี

ผู้ช่วยผู้อำนวยการท้องถิ่น หมายถึง ปลัดองค์กรปกครองส่วนท้องถิ่น

เจ้าพนักงาน หมายถึง ผู้ซึ่งได้รับแต่งตั้งให้ปฏิบัติหน้าที่ในการป้องกันและบรรเทาสาธารณภัย ในพื้นที่ต่าง ๆ ตามพระราชบัญญัติป้องกันและบรรเทาสาธารณภัย พ.ศ.๒๕๕๐

กองอำนาจการป้องกันและบรรเทาสาธารณภัยจังหวัด หมายถึง องค์กรปฏิบัติในการป้องกันและบรรเทาสาธารณภัยในเขตพื้นที่จังหวัด

กองอำนาจการป้องกันและบรรเทาสาธารณภัยอำเภอ หมายถึง องค์กรปฏิบัติในการป้องกันและบรรเทาสาธารณภัยในเขตอำเภอ และทำหน้าที่ช่วยเหลือจังหวัดในการป้องกันและบรรเทาสาธารณภัย

กองอำนาจการป้องกันและบรรเทาสาธารณภัยท้องถิ่นแห่งพื้นที่ หมายถึง องค์กรปฏิบัติในการป้องกันและบรรเทาสาธารณภัยในเขตองค์กรบริหารส่วนตำบล /เทศบาล และเป็นหน่วยเผชิญเหตุเมื่อเกิดสาธารณภัยขึ้นในพื้นที่

๔. การจัดตั้งกองอำนาจการป้องกันและบรรเทาสาธารณภัย

๔.๑ องค์กรปฏิบัติ

๔.๑.๑ กองอำนาจการป้องกันและบรรเทาสาธารณภัยของ อบต.บ้านกาศ ทำหน้าที่เป็น หน่วยงานของผู้อำนวยการท้องถิ่น และให้มีที่ทำการโดยให้ใช้ที่ทำการ อบต.บ้านกาศ เป็นสำนักงานของผู้อำนวยการท้องถิ่น มีนายกองจัดการบริหารส่วนตำบลบ้านกาศเป็นผู้อำนวยการ และมีปลัด อบต.บ้านกาศ เป็นผู้ช่วยผู้อำนวยการ กำนัน ผู้ใหญ่บ้าน และภาคเอกชนในพื้นที่ร่วมปฏิบัติงานในกอง อำนาจการป้องกันและบรรเทาสาธารณภัยรับผิดชอบในการป้องกันและบรรเทาสาธารณภัยในเขต อบต.บ้านกาศ และเป็นหน่วยเผชิญเหตุเมื่อเกิดภัยพิบัติขึ้นในพื้นที่

๔.๑.๒ การกิจของกองอำนวยการป้องกันและบรรเทาสาธารณภัย อบต.บ้านกาศ

- (๑) อำนวยการ ควบคุม ปฏิบัติงาน และประสานการปฏิบัติเกี่ยวกับการดำเนินการป้องกันและบรรเทาสาธารณภัยในเขตพื้นที่ อบต.บ้านกาศ
- (๒) สนับสนุนกองอำนวยการป้องกันและบรรเทาสาธารณภัยซึ่งมีพื้นที่ติดต่อ หรือใกล้เคียงหรือเขตพื้นที่อื่นเมื่อได้รับการร้องขอ
- (๓) ประสานกับส่วนราชการและหน่วยงานที่เกี่ยวข้องในเขตพื้นที่ที่รับผิดชอบ รวมทั้ง ประสานความร่วมมือกับภาคเอกชนในการปฏิบัติการป้องกันและบรรเทาสาธารณภัยทุกขั้นตอน

๔.๒ โครงสร้างและหน้าที่ของกองอำนวยการป้องกันและบรรเทาสาธารณภัย อบต.บ้านกาศ ได้แก่

๔.๒.๑ โครงสร้างกองอำนวยการป้องกันและบรรเทาสาธารณภัย อบต. ๕ ฝ่าย

(๑) ฝ่ายอำนวยการ ทำหน้าที่ อำนวยการ ควบคุมกำกับดูแลในการป้องกันและบรรเทาสาธารณภัยให้เป็นไปอย่างมีประสิทธิภาพและประสิทธิผล รวมทั้งวางระบบการติดตามติดต่อสื่อสารในการป้องกันและบรรเทาสาธารณภัยระหว่างกองอำนวยการป้องกันและบรรเทาสาธารณภัยทุกระดับ และฝ่ายที่เกี่ยวข้องให้การติดต่อเป็นไปอย่างรวดเร็วต่อเนื่องและเชื่อถือได้ตลอดเวลา

(๒) ฝ่ายแผนและโครงการ ทำหน้าที่ เกี่ยวกับงานการวางแผนการป้องกันและบรรเทาสาธารณภัย การพัฒนาแผนงาน การพัฒนาเกี่ยวกับการป้องกันและบรรเทาสาธารณภัยในทุกขั้นตอนงานติดตามประเมินผล งานการฝึกซ้อมแผนฯ งานการจัดฝึกอบรมต่าง ๆ และงานการจัดทำโครงการเกี่ยวกับการป้องกันและบรรเทาสาธารณภัย

(๓) ฝ่ายป้องกันและปฏิบัติการ ทำหน้าที่ ติดตามสถานการณ์ รวบรวมข้อมูล ประเมินสถานการณ์ที่อาจเกิดขึ้น วางมาตรการต่าง ๆ ในการป้องกันภัยมิให้เกิดขึ้น หรือเกิดขึ้นแล้วให้ได้รับความเสียหายน้อยที่สุด จัดระเบียบแจ้งเตือนภัยการช่วยเหลือประชาชนผู้ประสบภัยงานการข่าวการรักษาความปลอดภัยและการปฏิบัติการจิตวิทยา

(๔) ฝ่ายฟื้นฟูบูรณะ ทำหน้าที่ สืบหาความเสียหาย และความต้องการด้านต่างๆ จัดทำบัญชี ผู้ประสบสาธารณภัย ประสานกับทุกหน่วยงานที่เกี่ยวข้องกับการสงเคราะห์ผู้ประสบสาธารณภัย เพื่อให้การสงเคราะห์และฟื้นฟูคุณภาพชีวิตทั้งทางด้านร่างกายและจิตใจแก่ผู้ประสบสาธารณภัย พร้อมทั้งดำเนินการฟื้นฟูบูรณะสิ่งที่ย่ำแย่เสียหายให้กลับคืนสู่สภาพเดิม หรือใกล้เคียงกับสภาพเดิมให้มากที่สุด

(๕) ฝ่ายประชาสัมพันธ์ ทำหน้าที่ เป็นเจ้าหน้าที่เกี่ยวกับการประชาสัมพันธ์ เผยแพร่ความรู้เกี่ยวกับการป้องกันและบรรเทาสาธารณภัยและการแถลงข่าวข้อเท็จจริงเกี่ยวกับความเสียหาย และความช่วยเหลือให้แก่สื่อมวลชนและประชาชน ทั่วไปได้ทราบ

๔.๓ การบรรจุกำลัง

๔.๓.๑ ในภาวะปกติ ใช้กำลังเจ้าหน้าที่ของ อบต.บ้านกาศ เป็นหลัก

๔.๓.๒ เมื่อคาดว่าจะเกิดหรือเกิดสาธารณภัยขึ้นในพื้นที่ใด ให้กองอำนวยการป้องกันและบรรเทา สาธารณภัยเข้าควบคุมสถานการณ์ ปฏิบัติหน้าที่ และเพื่อช่วยเหลือประชาชนในพื้นที่โดยเร็ว และรายงานให้ผู้อำนวยการอำเภอสูงเม่น ทราบทันที

๕. สถานที่ตั้ง

ตั้งอยู่ ณ ที่ทำการ อบต.บ้านกาศ หมู่ที่ 3 ตำบลบ้านกาศ อำเภอสูงเม่น จังหวัดแพร่ ๕๔๑๓๐

๖. แนวทางปฏิบัติ

เพื่อเตรียมการด้านทรัพยากร ระบบการปฏิบัติการและเตรียมความพร้อมไว้รองรับสถานการณ์ สาธารณภัยที่อาจเกิดขึ้นในพื้นที่รับผิดชอบ ได้อย่างมีประสิทธิภาพ หลักการปฏิบัติให้ อบต.บ้านกาศ และหน่วยงานที่เกี่ยวข้องจัดเตรียมและจัดหาทรัพยากรที่จำเป็นเพื่อการป้องกันและบรรเทาสาธารณภัยให้ เหมาะสมกับผลการประเมินความเสี่ยงและความอ่อนแอของพื้นที่ รวมทั้งการวางแผนทางการปฏิบัติการให้ พร้อมเผชิญ สาธารณภัยและดำเนินการฝึกซ้อมตามแผนที่กำหนดอย่างสม่ำเสมอเป็นประจำ เพื่อให้เกิดความ พร้อมใน ทุกด้านและทุกภาคส่วนในเขตพื้นที่ อบต.บ้านกาศ

หลักการปฏิบัติ	แนวทางปฏิบัติ
๑. การป้องกันและลดผลกระทบ ๑.๑ การวิเคราะห์ความเสี่ยงภัย	<ul style="list-style-type: none"> - ประเมินความเสี่ยงภัยและความอ่อนแอในเขตพื้นที่ โดยพิจารณาจากข้อมูลสถิติการเกิดภัยและจากการ วิเคราะห์ข้อมูลสภาพแวดล้อมต่าง ๆ - จัดทำแผนที่เสี่ยงภัยแยกตามประเภทภัย
๑.๒ การเตรียมการด้านฐานข้อมูลและระบบ สารสนเทศ	<ul style="list-style-type: none"> - จัดทำฐานข้อมูลเพื่อสนับสนุนการบริหารจัดการ สาธารณภัย - พัฒนาระบบเชื่อมโยงข้อมูลด้านสาธารณภัยระหว่าง หน่วยงานให้มีประสิทธิภาพและสามารถใช้งานได้ ร่วมกัน - กระจายข้อมูลด้านสาธารณภัยไปยังหน่วยงานที่มีหน้าที่ ปฏิบัติการ
๑.๓ การส่งเสริมให้ความรู้และสร้างความตระหนัก ด้านการป้องกันและบรรเทาสาธารณภัย	<ul style="list-style-type: none"> - สนับสนุนให้สื่อประชาสัมพันธ์ให้มีบทบาทในการ รณรงค์ประชาสัมพันธ์เพื่อปลูกฝังจิตสำนึกด้านความ ปลอดภัยอย่างต่อเนื่อง - เผยแพร่และเสริมสร้างความรู้ความเข้าใจแก่ประชาชน เกี่ยวกับความปลอดภัย ในชีวิตประจำวัน - พัฒนารูปแบบและเนื้อหาการรณรงค์ประชาสัมพันธ์ให้ ชัดเจนเข้าใจง่าย เหมาะสม เข้าถึงกลุ่มเป้าหมายแต่ละ กลุ่ม และเป็นที่น่าสนใจ - ส่งเสริมและสนับสนุนให้องค์กรเครือข่ายในการป้องกัน และบรรเทาสาธารณ ภัย ทุกภาคส่วน ทั้งภาครัฐ ภาคเอกชน และอาสาสมัครต่าง ๆ มีส่วนร่วมในการ รณรงค์ ในเรื่องความปลอดภัยอย่างต่อเนื่อง
๑.๔ การเตรียมการป้องกันด้านโครงสร้างและ เครื่องหมายสัญญาณเตือนภัย	<ul style="list-style-type: none"> - จัดหาพื้นที่รองรับน้ำและกักเก็บน้ำ - สร้างอาคารหรือสถานที่เพื่อเป็นสถานที่หลบภัย สำหรับ พื้นที่ที่การหนีภัยทำได้ยาก หรือไม่มีพื้นที่หลบภัยที่ เหมาะสม - ก่อสร้าง/ปรับปรุงเส้นทางเพื่อการส่งกำลังบำรุง หรือ เส้นทางไปสถานที่หลบภัยให้ใช้งานได้

<p>๒. การเตรียมความพร้อม</p> <p>๒.๑ ด้านการจัดระบบปฏิบัติการฉุกเฉิน</p>	<ul style="list-style-type: none"> - จัดทำคู่มือและจัดทำแผนปฏิบัติการฉุกเฉินและแผนสำรองของหน่วยงาน และมีการฝึกซ้อมแผน - จัดเตรียมระบบการติดต่อสื่อสารหลักและสื่อสารสำรอง - กำหนดแนวทางการประชาสัมพันธ์ข่าวสารแก่ประชาชนและเจ้าหน้าที่ - จัดเตรียมเส้นทางอพยพและจัดเตรียมสถานที่ปลอดภัยสำหรับคนและสัตว์เลี้ยง - กำหนดมาตรการรักษาความปลอดภัย ความสงบเรียบร้อย รวมทั้งการควบคุม การจราจรและการสัญจรภายในเขตพื้นที่ - จัดระบบการดูแลสิ่งของบริจาคและการสงเคราะห์ผู้ประสบภัย - จัดทำบัญชีรายชื่อคนที่ต้องช่วยเหลือเป็นกรณีพิเศษ
<p>2.2 ด้านบุคลากร</p>	<ul style="list-style-type: none"> - จัดเตรียมเจ้าหน้าที่ที่รับผิดชอบงานป้องกันและบรรเทาสาธารณภัย และกำหนดวิธีการปฏิบัติตามหน้าที่และขั้นตอนต่าง ๆ - วางระบบการพัฒนาศักยภาพและการฝึกอบรมบุคลากร ด้านการป้องกันและบรรเทาสาธารณภัย - จัดทำบัญชีผู้เชี่ยวชาญ เฉพาะด้านต่าง ๆ หรือเจ้าหน้าที่จากหน่วยงานและองค์กรที่เกี่ยวข้อง - การเสริมสร้างศักยภาพชุมชนด้านการป้องกันและบรรเทาสาธารณภัย โดยการฝึกอบรมประชาชน
<p>2.3 ด้านเครื่องจักรกล ยานพาหนะ วัสดุอุปกรณ์ เครื่องมือเครื่องใช้ และพลังงาน</p>	<ul style="list-style-type: none"> - จัดเตรียมเครื่องจักรกลยานพาหนะ เครื่องมือ วัสดุอุปกรณ์ที่จำเป็นให้พร้อมใช้งานได้ทันที - จัดทำบัญชีเครื่องจักรกล ยานพาหนะเครื่องมือ วัสดุอุปกรณ์ของหน่วยงาน ภาคีเครือข่ายทุกภาคส่วน - พัฒนาเครื่องจักรกล เครื่องมือ วัสดุอุปกรณ์ด้านสาธารณภัยให้ทันสมัย - จัดหาเครื่องมือและอุปกรณ์ที่จำเป็นพื้นฐานสำหรับชุมชน - จัดเตรียมระบบเตือนภัย - จัดหา น้ำมันเชื้อเพลิงสำรอง/แหล่งพลังงานสำรอง
<p>2.4 ด้านการเตรียมรับสถานการณ์</p>	<ul style="list-style-type: none"> - จัดประชุมหน่วยงานที่เกี่ยวข้องกับการป้องกันและบรรเทาสาธารณภัย เช่น สถานพยาบาล ไฟฟ้า ประปา ผู้นำชุมชน ฯลฯ - มอบหมายภารกิจความรับผิดชอบให้แก่หน่วยงานนั้น - กำหนดผู้ประสานงานที่สามารถติดต่อได้ตลอดเวลาของหน่วยงาน

การปฏิบัติในภาวะฉุกเฉิน

วัตถุประสงค์

๑. เพื่อดำเนินการระงับภัยที่เกิดขึ้นให้ยุติลงโดยเร็ว หรือลดความรุนแรงของภัยที่เกิดขึ้น โดยการประสานความร่วมมือจากทุกภาคส่วน

๒. เพื่อรักษาชีวิต ทรัพย์สิน และสถานะแวดล้อมที่ได้รับผลกระทบจากการเกิดภัยพิบัติ

หลักการปฏิบัติ

คณะกรรมการป้องกันและบรรเทาสาธารณภัยหมู่บ้าน /ชุมชน กองอำนวยการป้องกันและบรรเทาสาธารณภัย อบต.บ้านกาศ หรือกองอำนวยการป้องกันและบรรเทาสาธารณภัย อำเภอสูงเม่น และหน่วยงานที่เกี่ยวข้อง ดำเนินการตามขั้นตอนและวิธีปฏิบัติ ดังนี้

๑. กรณีเมื่อเกิดสาธารณภัย ระดับหมู่บ้าน/ชุมชน

หลักการปฏิบัติ	แนวทางปฏิบัติ
๑. การแจ้งเหตุ	ประชาชน / อาสาสมัคร / คณะกรรมการฯ ฝ่ายแจ้งเตือนภัยแจ้งเหตุให้ประธานคณะกรรมการป้องกันและบรรเทาสาธารณภัยหมู่บ้าน / ชุมชน และผู้อำนวยการท้องถิ่น / ผู้ที่ผู้อำนวยการท้องถิ่นมอบหมายทราบ โดยทางวิทยุ สื่อสาร / โทรศัพท์ -โทรศัพท์สายด่วน 0 5464 3306
๒. การระงับเหตุ	คณะกรรมการป้องกันและบรรเทาสาธารณภัยหมู่บ้าน / ชุมชน/ อปพร./ มีสเตอร์เตือนภัย/ OTOS/ อาสาสมัครต่างๆ เข้าระงับเหตุ ตามแผนป้องกันและบรรเทาสาธารณภัยชุมชน
๓. การประสานหน่วยงานต่าง ๆ	-กรณีผู้บาดเจ็บให้ประสานสถานพยาบาลในพื้นที่ / ช่างเคียง -โทรศัพท์สายด่วน ๑๖๖๙ หรือ 0 5464 3306 -กรณี เกินศักยภาพของหมู่บ้าน /ชุมชนในการระงับภัยให้ประสานคณะกรรมการป้องกันและบรรเทาสาธารณภัยหมู่บ้าน / ชุมชน รายงานต่อผู้อำนวยการท้องถิ่น เพื่อขอความช่วยเหลือ

๒. กรณีสาธารณภัยรุนแรงเกินกว่าระดับหมู่บ้าน / ชุมชน จะควบคุมได้

หลักการปฏิบัติ	แนวทางปฏิบัติ
๑. การจัดตั้งศูนย์อำนวยการเฉพาะกิจ	ผู้อำนวยการท้องถิ่นออกคำสั่งตั้งศูนย์อำนวยการเฉพาะกิจ
๒. การเฝ้าระวัง ติดตาม และรับแจ้งเหตุ ๒๔ ชั่วโมง	จัดเวรเฝ้าระวังติดตามสถานการณ์
๓. แจ้งข่าวเตือนภัย	- แจ้งผู้ประสานงานของหน่วยงานที่เกี่ยวข้องทราบ - แจ้งผ่านทางสื่อต่าง ๆ - ออกประชาสัมพันธ์เสียงตามสาย
๔. การระงับเหตุ	- ผู้อำนวยการท้องถิ่นเข้าพื้นที่ และตั้งศูนย์บัญชาการเหตุการณ์ในที่เกิดเหตุ เพื่อเป็นจุดสั่งการ พร้อมจัดบุคลากร เครื่องมือเครื่องใช้ อุปกรณ์ และยานพาหนะในการระงับเหตุ
๕. การช่วยเหลือผู้ประสบภัย	- ปฏิบัติการค้นหา และช่วยเหลือผู้ประสบภัย - ประชุมพยาบาลผู้ประสบภัยที่เจ็บป่วยเพื่อส่งไปรักษา ตัวในโรงพยาบาลต่อไป - จัดหาปัจจัยสี่ให้แก่ผู้ประสบภัย - ให้การสงเคราะห์ผู้ประสบภัย
๖. การรายงานสถานการณ์	- จัดเตรียมเจ้าหน้าที่เพื่อรายงานสถานการณ์ให้กองอำนวยการป้องกันและบรรเทาสาธารณภัยอำเภอ และกองอำนวยการป้องกันและบรรเทาสาธารณภัยจังหวัดทราบ จนกระทั่งสถานการณ์ภัยสิ้นสุด
๗. การประสานงานกับหน่วยงานต่าง ๆ	- กรณีต้องขอรับการสนับสนุนจากกองอำนวยการป้องกันและบรรเทาสาธารณภัย อปท. ช้างเคียง / ส่วนราชการ ต่าง ๆ ในพื้นที่ / องค์การสาธารณกุศล ภาคเอกชน หรือ กองอำนวยการป้องกันและบรรเทาสาธารณภัยระดับเหนือขึ้นไป - โทรศัพท์สายด่วน 0 5464 3306
๘. การอพยพ	- เมื่อสถานการณ์เลวร้ายและจำเป็นต้องอพยพให้ดำเนินการอพยพเคลื่อนย้ายอย่างเป็นระบบ

๓. กรณีสาธารณภัยรุนแรงเกินกว่าระดับท้องถิ่นจะควบคุมได้

หลักการปฏิบัติ	แนวทางปฏิบัติ
การส่งต่อการควบคุมสถานการณ์	กรณีสถานการณ์รุนแรงเกินกว่าศักยภาพของท้องถิ่นจะรับสถานการณ์ได้ ให้รายงานต่อผู้อำนวยการอำเภอ เพื่อส่งมอบการควบคุมสถานการณ์ต่อไป

การอพยพ

วัตถุประสงค์

เพื่อเป็นการรักษาความปลอดภัยในชีวิตและทรัพย์สินของประชาชนและของรัฐ และสามารถดำเนินการอพยพเคลื่อนย้ายให้เป็นไปอย่างมีระบบ สามารถระงับการแตกตื่นเสียขวัญของประชาชนไปสู่สถานที่ปลอดภัยได้อย่างมีประสิทธิภาพ และเพื่อเป็นการเคลื่อนย้ายส่วนราชการมาอยู่ในเขตปลอดภัยและสามารถให้บริการประชาชนได้

หลักการปฏิบัติ

๑. การเตรียมการอพยพ

หลักการปฏิบัติ	แนวทางปฏิบัติ
๑. จัดทำแผนอพยพในพื้นที่เสี่ยงจากสาร ารณภัย	ประชุมผู้ที่เกี่ยวข้อง
๒. เตรียมการเกี่ยวกับการอพยพ	<ul style="list-style-type: none"> - ประชุมและสำรวจสถานที่ - สถานที่ ปลอดภัยสำหรับการอพยพประชาชน และสัตว์เลี้ยง - เส้นทางหลัก และสำรองสำหรับอพยพ - ป้ายแสดงสัญญาณเตือนภัย ป้ายบอกเส้นทางอพยพทั้งเส้นทางหลักและเส้นทางรอง - จัดเตรียมเครื่องมือ อุปกรณ์ ยานพาหนะ ที่จำเป็นต่อการอพยพ - จัดลำดับความสำคัญของการอพยพ โดยจัดแบ่งประเภทของบุคคลตามลำดับความสำคัญเร่งด่วน - กำหนดจุดนัดหมายประจำชุมชนและพื้นที่รองรับการอพยพ - จัดทำคู่มือการอพยพจากสารารณภัยที่สั้น ง่ายต่อการทำความเข้าใจ ให้ประชาชนได้ศึกษา
๓. จัดเตรียมสรรพกำลังหน่วยปฏิบัติการฉุกเฉินหรือหน่วยอพยพ	ทบทวนและฝึกซ้อมแผนอย่างสม่ำเสมอ
๔. จัดประชุมหรืออบรมให้ความรู้ในการช่วยเหลือตัวเองเมื่ออยู่ในภาวะฉุกเฉิน	ประชุมหรือฝึกอบรม
๕. ทบทวนและฝึกซ้อมแผนระบบเตือนภัยและแผนอพยพ ประเมินเพื่อให้สามารถประยุกต์ใช้ต่อไป	ฝึกซ้อมแผนทั้งแบบปฏิบัติการบนโต๊ะ และแบบปฏิบัติการจริง
๖. ตรวจสอบการทำงานระบบสื่อสาร	<ul style="list-style-type: none"> - ติดต่อกับผู้มีวิทยุสื่อสาร / หรือผู้มีโทรศัพท์มือถือเพื่อเข้าร่วมในการแจ้งเตือนภัย - ฝึกซ้อมแผนอพยพ
๗. แจ้งประชาชนที่อาศัยและทำงานในพื้นที่เสี่ยงภัยว่ามีความเสี่ยงต่อภัยประเภทใดในหมู่บ้าน /ชุมชน เช่น อุทกภัย อัคคีภัย วาตภัย	การประชุมหมู่บ้าน /ชุมชน

๒. การจัดระเบียบสถานที่อพยพและการรักษาความปลอดภัย

หลักการปฏิบัติ	แนวทางปฏิบัติ
๑. การจัดเตรียมสถานที่ปลอดภัย	<ul style="list-style-type: none"> - จัดเตรียมพื้นที่ที่เหมาะสมกับจำนวนผู้อพยพ และสัตว์เลี้ยง - จัดเตรียมและดูแลความสะอาดของห้องน้ำ อาหารน้ำดื่ม และสิ่งแวดล้อมให้ถูกสุขลักษณะ - จัดเตรียมระบบสาธารณูปโภคพื้นฐาน - จัดระเบียบพื้นที่อพยพ โดยแบ่งพื้นที่ให้เป็นสัดส่วน เป็นกลุ่มครอบครัวหรือกลุ่มชุมชน - จัดทำแบบฟอร์มลงทะเบียนผู้อพยพ เพื่อเป็นการตรวจสอบจำนวนผู้อพยพ - จัดหาสถานที่ปลอดภัยแห่งอื่นไว้รองรับในกรณีพื้นที่ไม่เพียงพอ
๒. การรักษาความปลอดภัย	จัดระเบียบเวรยามทั้งในสถานที่อพยพ และบ้านเรือนของผู้อพยพ

๓. การดำเนินการอพยพขณะเกิดภัย

หลักการปฏิบัติ	แนวทางปฏิบัติ
๑. เรียกประชุมกองอำนาจการป้องกันและบรรเทาสาธารณภัยหมู่บ้าน / ชุมชน เมื่อได้รับข้อมูล แจ้งเตือนจากอำเภอ / หมู่บ้าน / ข้อมูลเครื่อง วัดปริมาณน้ำฝน / มิสเตอร์เตือนภัย	เรียกประชุมกองอำนาจการป้องกันและบรรเทาสาธารณภัย อบต.บ้านกาศ
๒. เตรียมความพร้อม / เตรียมพร้อมระบบเตือนภัยทั้งหมด (สัญญาณเตือนภัยวิทยุสื่อสาร / โทรศัพท์มือถือ หรือระบบเตือนภัยที่มีอยู่ในท้องถิ่น)	เตรียมและตรวจสอบอุปกรณ์
๓. ติดตามสถานการณ์จากทางราชการ สื่อมวลชน และอาสาสมัครเตือนภัย	สั่งการในระหว่างการประชุมกองอำนาจการป้องกันและบรรเทาสาธารณภัย อบต.บ้านกาศ
๔. ตรวจสอบข้อมูลที่จำเป็นในพื้นที่ที่ประสบภัย	<ul style="list-style-type: none"> - บัญชีรายชื่อผู้อพยพ - บัญชีจำนวนและชนิดของสัตว์เลี้ยงที่จะอพยพ - ยานพาหนะ - อาหารที่สำรองไว้สำหรับคนและสัตว์เลี้ยง
๕. ตรวจสอบระบบเครือข่ายการเตือนภัย	ตรวจสอบสัญญาณวิทยุสื่อสาร
๖. จัดเตรียมสถานที่ปลอดภัยรองรับผู้อพยพและสัตว์เลี้ยง	ประสานกับผู้ดูแลสถานที่

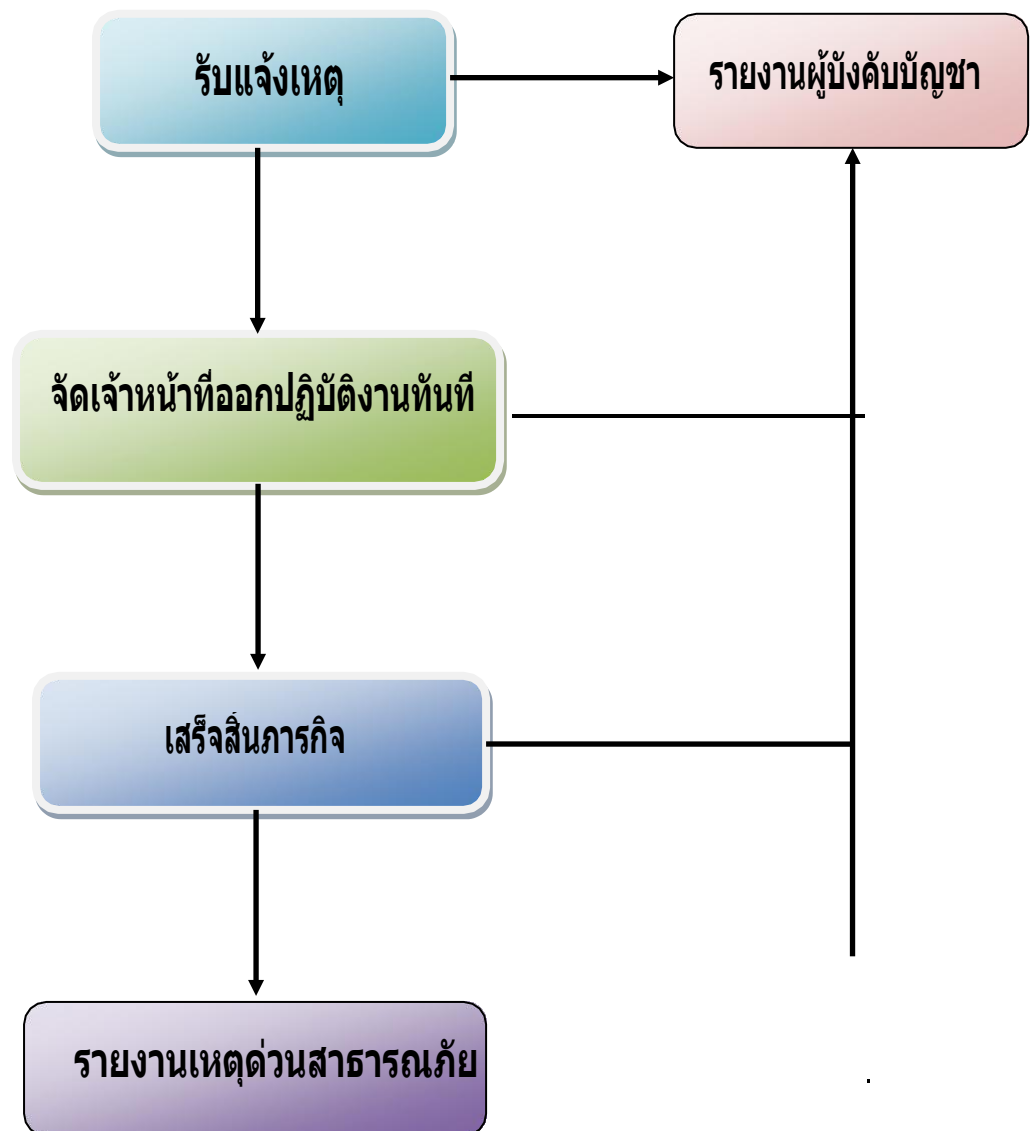
เมื่อสถานการณ์เลวร้ายและจำเป็นต้องอพยพ

หลักการปฏิบัติ	แนวทางปฏิบัติ
๑. ออกประกาศเตือนภัยเพื่ออพยพ	ฝ่ายเฝ้าระวังและแจ้งเตือนภัยและฝ่ายสื่อสารของคณะกรรมการป้องกันและบรรเทาสาธารณภัยหมู่บ้าน / ชุมชน ออกประกาศเตือนภัยเพื่ออพยพให้สัญญาณเตือนภัยและประกาศอพยพ เช่น เสียงตามสาย วิทยุ หอกระจายข่าว โทรโข่ง นกหวีด หรือสัญญาณเสียง / สัญลักษณ์ต่าง ๆ ที่กำหนดให้เป็นสัญญาณเตือนภัยประจำชุมชน / หมู่บ้าน
๒. ส่งฝ่ายอพยพไปยังจุดนัดหมาย / จุดรวมพล เพื่อรับผู้อพยพหรือตามบ้านที่มีผู้ป่วย คนชรา เด็ก และสัตว์เลี้ยง	สั่งการในระหว่างการประชุมกองอำนาจการป้องกันและบรรเทาสาธารณภัย
๓. การดูแลความปลอดภัยบ้านเรือนผู้อพยพ	จัดเวรออกตรวจตราความเรียบร้อยในพื้นที่ประสบภัย

๔. การดำเนินการอพยพเมื่อภัยสิ้นสุด

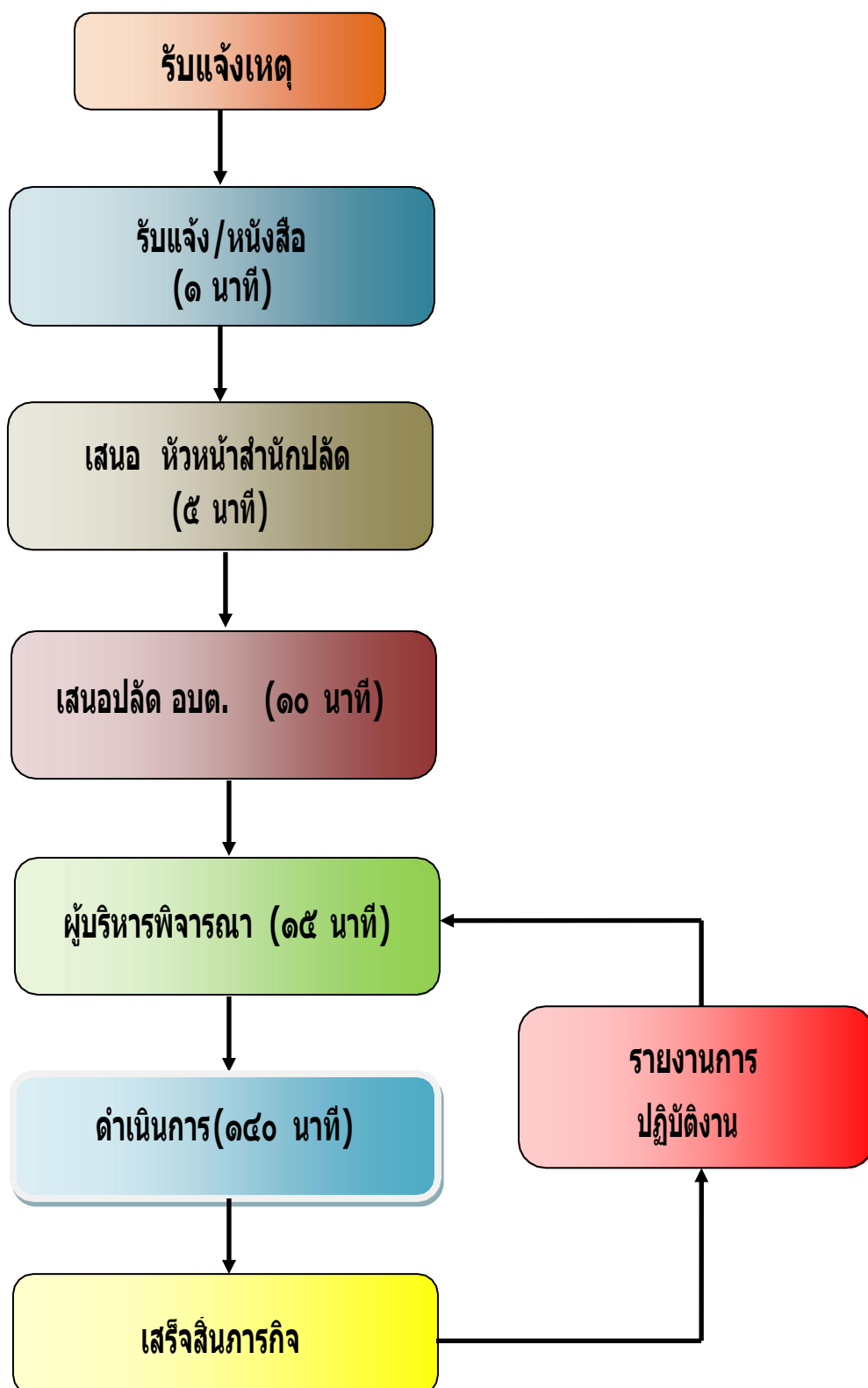
หลักการปฏิบัติ	แนวทางปฏิบัติ
๑. ตรวจสอบพื้นที่ประสบภัย	สำรวจความเสียหายของพื้นที่ประสบภัย รวมทั้งบ้านเรือนของผู้เสียหาย
๒. ตรวจสอบสภาพถนนที่ใช้เป็นเส้นทางอพยพ	ตรวจสอบสภาพถนนและยานพาหนะ
๓. แจ้งแนวทางการอพยพกลับให้ประชาชนได้รับทราบ	ประชุมผู้เกี่ยวข้อง
๔. ตรวจสอบความพร้อมของประชาชนในการอพยพกลับ	จัดการประชุมที่สถานที่ที่ผู้อพยพพักอาศัย
๕. ดำเนินการอพยพประชาชนกลับบ้านเรือน	ชี้แจงในที่ประชุมและดำเนินการอพยพประชาชนกลับ

ขั้นตอนการดำเนินงาน ด้านการช่วยเหลือ
เหตุสาธารณภัยกรณีฉุกเฉิน



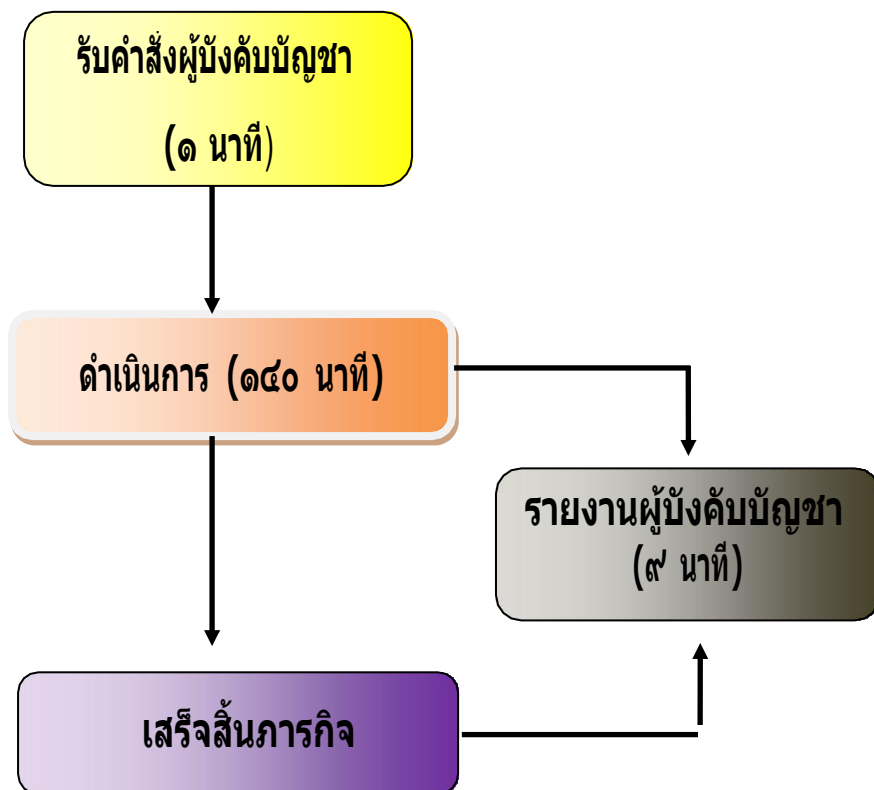
(รวม ๔ ขั้นตอน ปฏิบัติหน้าที่ที่ได้รับแจ้งเหตุ)

ขั้นตอนการดำเนินงาน
ด้านการสนับสนุนน้ำอุปโภค - บริโภค



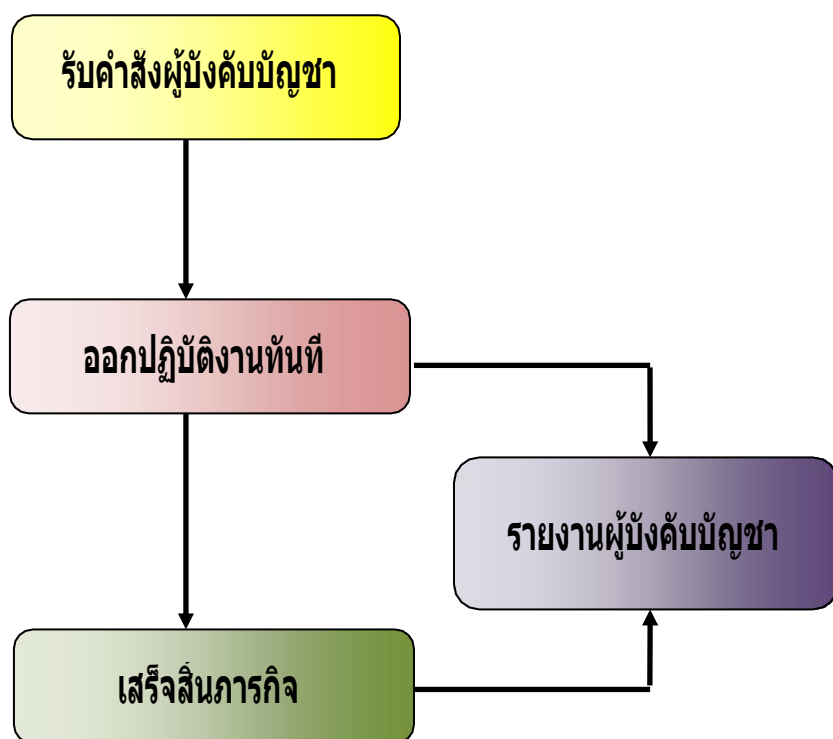
(รวม ๖ ขั้นตอน ๑๘๐ นาที หรือ ๓ ชั่วโมง)

**ขั้นตอนการปฏิบัติงาน พนักงานขับรถบรรทุก
นำกรณีส่งน้ำอุปโภค - บริโภค**

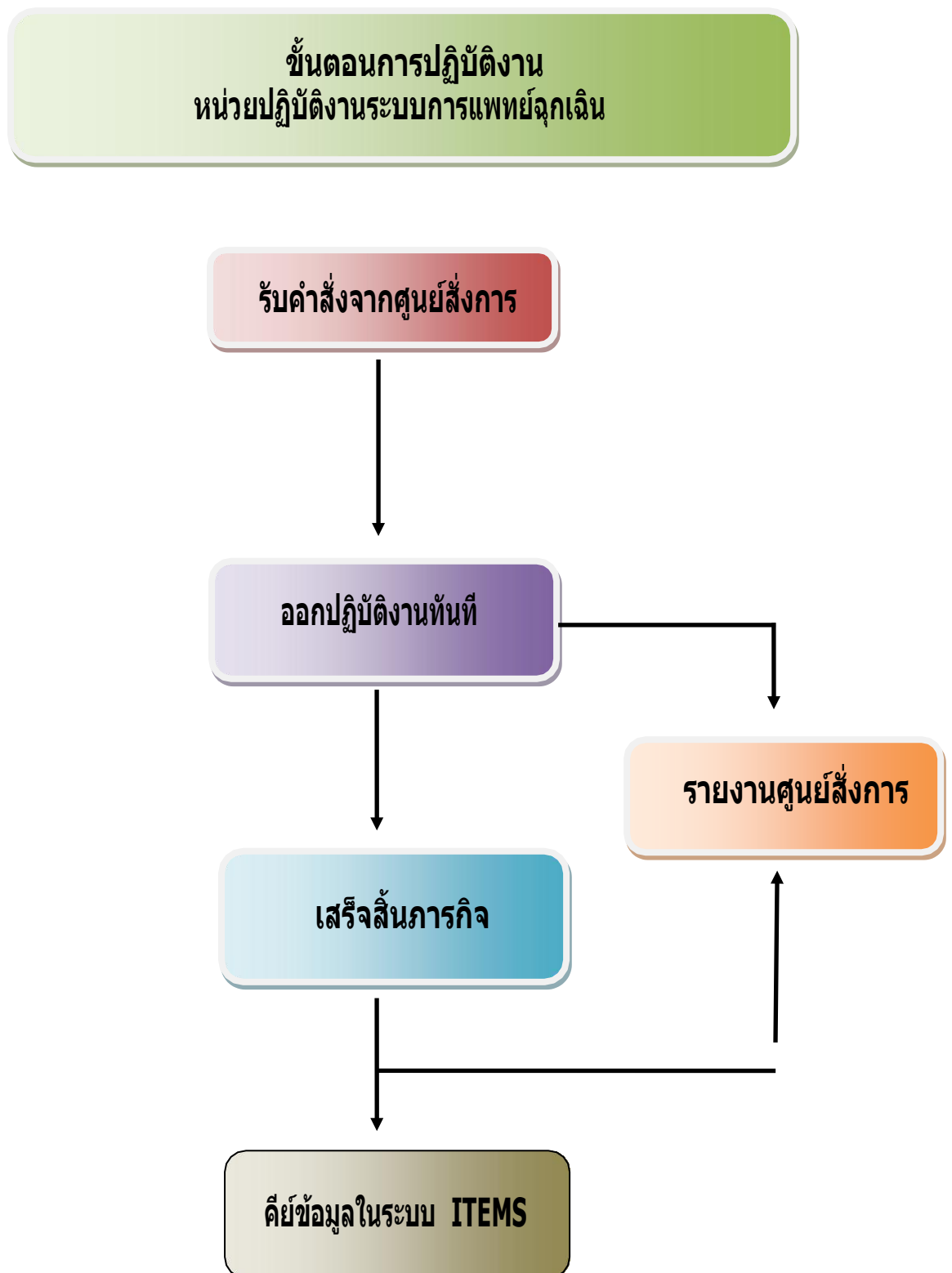


(รวม ๓ ขั้นตอน ๑๕๐ นาที หรือ ๒ ชั่วโมง ๓๐ นาที)

ขั้นตอนการปฏิบัติงาน พนักงานขับรถทุก
น้ำเอนกประสงค์

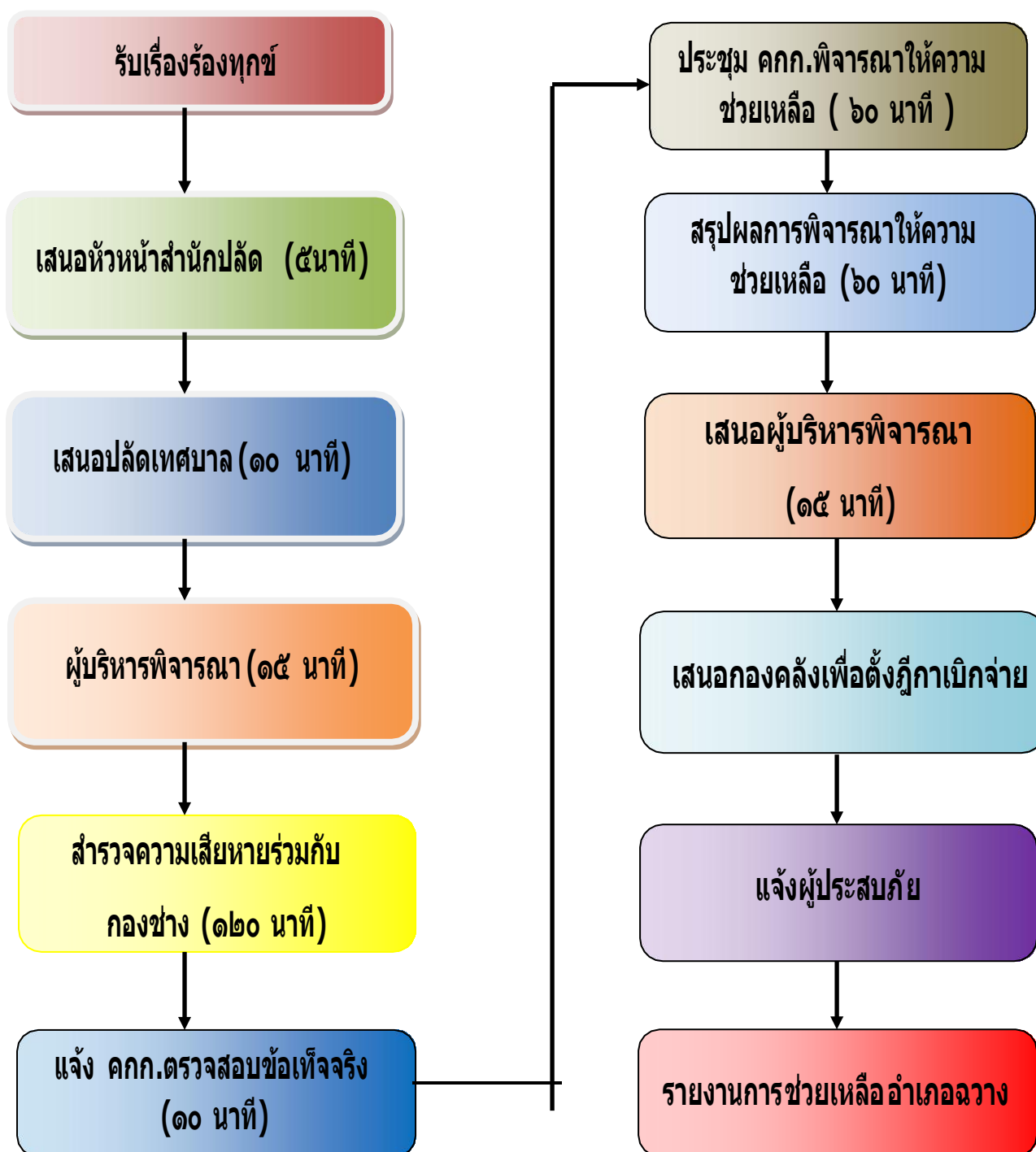


(รวม ๓ ขั้นตอน ปฏิบัติหน้าที่ที่ได้รับคำสั่งจากผู้บังคับบัญชา)

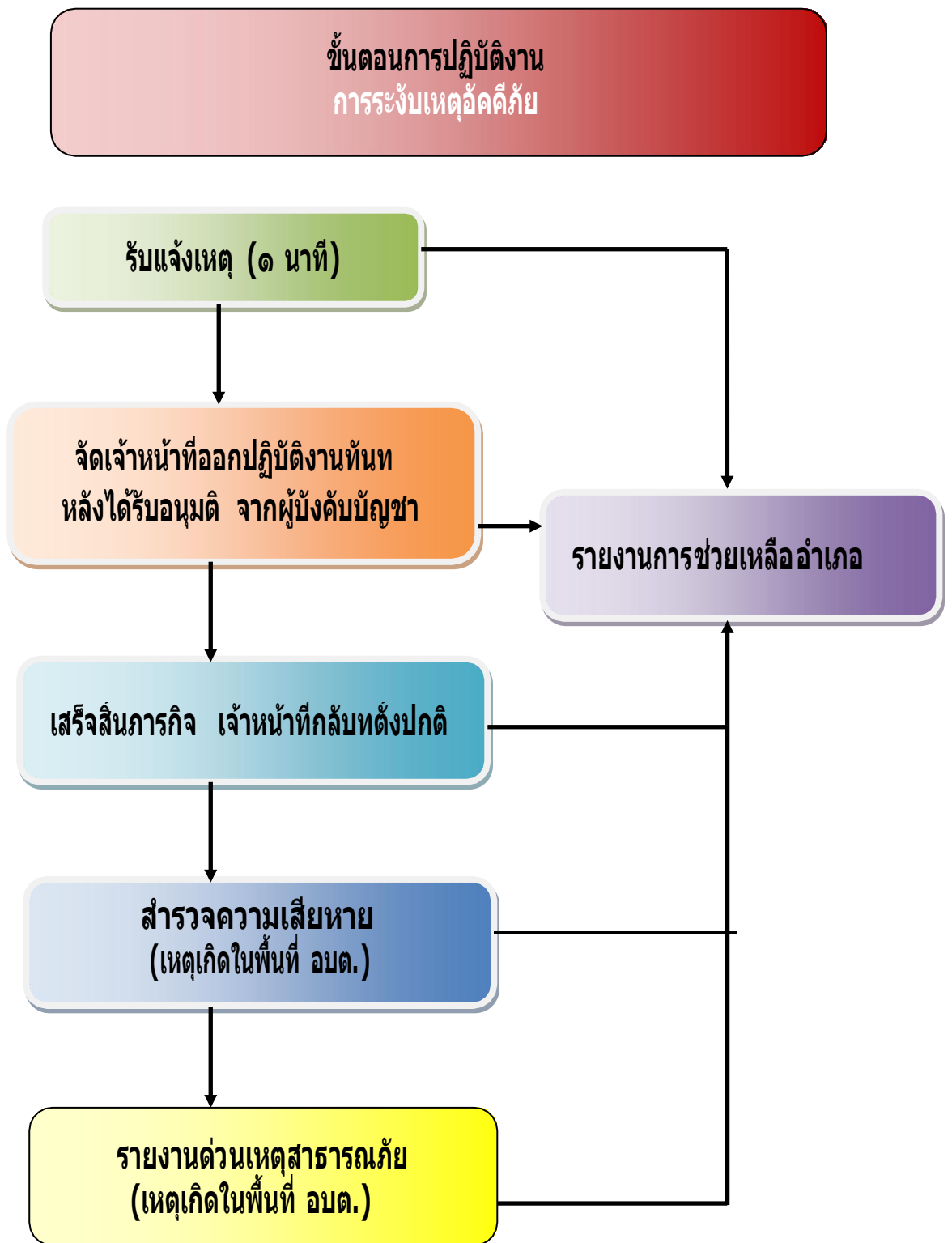


(รวม ๔ ขั้นตอน ปฏิบัติหน้าที่ที่ได้รับคำสั่งจากศูนย์สั่งการ)

ขั้นตอนการปฏิบัติงาน การช่วยเหลือเยียวยาผู้ประสบภัยพิบัติกรณีฉุกเฉิน



(รวม ๑๒ ขั้นตอน ระยะเวลาดำเนินการ ๙๐ วัน นับแต่วันที่เกิดสาธารณภัย)



(รวม ๓ ขั้นตอนกรณีเกิดเหตุในพื้นที่ , ๕ ขั้นตอน กรณีเกิดเหตุในพื้นที่รับผิดชอบ)

วิธีการติดตามและประเมินผลการปฏิบัติงาน

การติดตามและประเมินผลการปฏิบัติงานนั้น งานป้องกันและบรรเทาสาธารณภัย มีวิธีการติดตามและประเมินผลในการดำเนินงาน ดังนี้

- ๑) การติดตามผลการปฏิบัติงานป้องกันและบรรเทาสาธารณภัยตามขั้นตอนการปฏิบัติงานตามคู่มือกับผู้ปฏิบัติงานป้องกันและบรรเทาสาธารณภัย
- ๒) ให้ผู้ปฏิบัติงานป้องกันและบรรเทาสาธารณภัยสรุปรายงานผลการปฏิบัติงานต่อผู้บังคับบัญชาทุกครั้ง
- ๓) จัดทำสรุปผลการปฏิบัติงานป้องกันและบรรเทาสาธารณภัยประจำปี

ภาคผนวก

แบบรายงานเหตุด่วนสาธารณภัย

ด่วนที่สุด ที่ พร/.....

วันที่.....เดือน.....พ.ศ.

จาก นายกองค้การบริหารส่วนตำบลบ้านกาต

ถึง นายอำเภอ / ผู้อำนวยการอำเภอสูงเม่น

๑. ชนิดของภัย อุทกภัย วาตภัย ภัยแล้ง อัคคีภัย ไฟป่า อากาศหนาว
 ความแห้งแล้ง สารเคมีและวัตถุอันตราย ทุ่นระเบิด อื่นๆ.....
 ความรุนแรงและลักษณะของภัย เล็กน้อย ปานกลาง รุนแรง

๒. เกิดภัย วันที่..... เวลา.....น. ภัยสิ้นสุด วันที่..... เวลา..... น.

๓. สถานที่เกิดภัย..... หมู่ที่..... ตำบล..... อำเภอ..... จังหวัด.....

๔. ราษฎรที่ประสบภัย

๔.๑ ราษฎรได้รับความเดือนร้อนคน.....ครัวเรือน ๔.๒ บาดเจ็บคน
 ๔.๓ เสียชีวิต.....คน ๔.๔ สูญหายคน ๔.๕ อพยพไปยังที่ปลอดภัยคน.....ครัวเรือน

๕. พื้นที่ประสบภัยและความเสียหายเบื้องต้น

๕.๑ อาคารสิ่งปลูกสร้าง/บ้านพักอาศัย.....หลัง อาคารสูงตั้งแต่ ๒๓ เมตร ขึ้นไป อาคาร
 วัด.....แห่ง สถานที่ราชการ.....แห่ง อื่นๆ (ระบุ).....
 ความเสียหายประมาณ บาท๕.๒ พื้นที่และทรัพย์สินทางการเกษตร พืชไร่นา.....ไร่ นาข้าว.....ไร่ สวน.....ไร่ บ่อปลา. บ่อ
 บ่อแก้ม.....บ่อ สัตว์เลี้ยง (โค/กระบือ.....ตัว สกร.....ตัว เป็ด/ไก่.ตัว)๕.๓ สิ่งสาธารณประโยชน์ ถนน.....สาย สะพาน.....แห่ง คอสะพานแห่ง ฝาย.....แห่ง
 อื่นๆ (ระบุ).....ความเสียหายประมาณ บาท

รวมความเสียหายเบื้องต้นประมาณ.....บาท

๖. การบรรเทาภัยในเบื้องต้น

อบต.บ้านกาต ได้ดำเนินการสำรวจและตรวจสอบความเสียหายเพื่อให้ความช่วยเหลือ ราษฎรใน
 เบื้องต้นแล้ว๗. เครื่องมือ/อุปกรณ์ที่ใช้ รถดับเพลิง.....คัน รถบรรทุกน้ำ.....คัน รถกู้ภัย.....คัน รถบรรทุก. คัน
 เรือ.....ลำ เครื่องสูบน้ำ.....เครื่อง อื่นๆ(ระบุ).....

๘. การดำเนินงานของส่วนราชการ หน่วยอาสาสมัคร มูลนิธิในพื้นที่

 ส่วนราชการอื่น (ขอ)..... ภาคเอกชน (ชื่อ).....

๙. การร้องขอให้จังหวัดพิจารณาดำเนินการ

 ประกาศเขตพื้นที่ประสบสาธารณภัย ตาม พรบ.ปภ. พ.ศ. 2550 และแผน ปภ.ชาติ พ.ศ. 2558 ประกาศเขตการให้ความช่วยเหลือผู้ประสบภัยพิบัติกรณีฉุกเฉิน ตามระเบียบเงินทดรองฯ พ.ศ. 2562 (ระบุ).....

(ลงชื่อ).....ผู้รายงาน

(.....)

ตำแหน่ง นายกองค้การบริหารส่วนตำบลบ้านกาต

คำขอหนังสือรับรองกรณีผู้ประสพภัย หรือเจ้าของ หรือผู้ครอบครองทรัพย์สินร้องขอหลักฐานเพื่อรับ
การสงเคราะห์ หรือบริการอื่นใด

เขียนที่

วันที่.....เดือน.....พ.ศ.

ข้อ 1 ข้าพเจ้า..... อายุ ปี สัญชาติ.....

อยู่บ้านเลขที่..... ตรอก/ซอย..... ถนน.....

ตำบล/แขวง..... อำเภอ/เขต..... จังหวัด.....

หมายเลขโทรศัพท์

ในฐานะ ผู้ประสพภัย เจ้าของทรัพย์สิน ผู้ครอบครองทรัพย์สิน

ทายาทโดยธรรมของผู้ประสพภัย/เจ้าของทรัพย์สิน/ผู้ครอบครองทรัพย์สิน ชื่อ.....

ผู้รับมอบอำนาจของผู้ประสพภัย/เจ้าของทรัพย์สิน/ผู้ครอบครองทรัพย์สิน ชื่อ.....

ได้รับผลกระทบจากเหตุการณ์ (ระบุประเภทภัยของสาธารณภัย)

เมื่อวันที่.....เดือน.....พ.ศ.เวลา. น. (ที่เกิดสาธารณภัย) ได้รับความเสียหาย ดังนี้

(1).....

(2).....

(3).....

ข้อ 2 ข้าพเจ้าขอยื่นคำขอต่อ

ขอให้ออกหนังสือรับรองไว้เป็นหลักฐานเพื่อ

โดยได้แนบเอกสารหลักฐานประกอบการพิจารณา ปรากฏดังนี้ (ใส่เครื่องหมาย ใน หน้าข้อความที่ต้องการ)

1. หลักฐานแสดงสถานภาพความเป็นบุคคลธรรมดา หรือนิติบุคคล

บุคคลธรรมดา

สำเนาบัตรประชาชน หรือสำเนาทะเบียนบ้าน หรือเอกสารอื่นใดที่ทางราชการออกให้

สำเนาทะเบียนพาณิชย์ (ถ้ามี)

อื่น ๆ

นิติบุคคล

สำเนาหนังสือรับรองนิติบุคคล

สำเนาหนังสือบริคณห์สนธิ (ถ้ามี)

สำเนาวัตถุประสงค์ของห้างหุ้นส่วน (ถ้ามี)

อื่น ๆ

2. หลักฐานเอกสารแสดงสิทธิ

3. หนังสือมอบอำนาจ (ถ้ามี)

4. เอกสารการสอบสวนพยาน (ถ้ามี)

5. อื่น ๆ

รวม.....ฉบับ

ข้าพเจ้าขอรับรองว่าข้อความดังกล่าวข้างต้น เป็นความจริงทุกประการ

(ลงชื่อ). ผยูนคำขอ

(.....)

คำเตือน ผู้ใดแจ้งความอันเป็นเท็จ แก่เจ้าพนักงานมีความผิดทางประมวลกฎหมายอาญา มาตรา137 มาตรา267 และมาตรา 268

หมายเหตุ ในกรณีผู้ประสพภัย หรือเจ้าของทรัพย์สิน หรือผู้ครอบครองทรัพย์สิน ถึงแก่ความตาย หรือไม่สามารยยื่นคำขอได้ ด้วยตนเอง ให้ทายาทโดยธรรม ผ้จัดการมรดก หรือผู้รับมอบอำนาจของผู้นั้น แล้วแต่กรณีเป็นผู้ยื่นคำขอ พร้อมแสดงหลักฐาน การเป็นทายาท ผ้จัดการมรดก และการมอบอำนาจดังกล่าวด้วย

สำหรับเจ้าหน้าที่

ตรวจสอบแล้วครบถ้วนถูกต้อง

(ลงชื่อ).....ผู้ตรวจสอบ
(.....)

(ลงชื่อ).....ผู้รับรอง
(.....)

(ลงชื่อ).....ผู้รับรอง
(.....)



ที่ พร ๕๔๑๓๐/

ที่ทำการองค์การบริหารส่วนตำบลบ้านภาค
อำเภอสูงเม่น จังหวัดแพร่ ๕๔๑๓๐

หนังสือรับรองผู้ประสบภัยประเภทบุคคลธรรมดา

หนังสือฉบับนี้ให้ไว้เพื่อรับรองว่าเกิดวันที่.....
เลขประจำตัว ประชาชน/หนังสือเดินทางเลข ที่ / (ถ้ามี)
ที่อยู่ที่ประสบภัย บ้านเลขที่..... หมู่ที่..... ถนน..... ตำบล..... อำเภอ.....
จังหวัด..... รหัสไปรษณีย์..... โทรศัพท์.....
ที่อยู่ตามทะเบียน บ้านหรือที่อยู่ติดต่อได้ บ้านเลขที่..... หมู่ที่..... ถนน..... ตำบล.....
อำเภอ..... จังหวัด..... รหัสไปรษณีย์..... โทรศัพท์.....
เป็นผู้ประสบภัยหรือได้รับผลกระทบจากเหตุการณ์..... (ระบุประเภทของสาธารณภัยและ
สถานที่เกิดภัย) เมื่อวันที่..... ความเสียหายของผู้ประสบภัย ตามบัญชีความ
เสียหายแนบท้ายหนังสือรับรองของผู้ประสบภัยประเภทบุคคลธรรมดาฉบับนี้

ผู้ประสบภัยมีสิทธิที่จะได้รับการสงเคราะห์และฟื้นฟูจากหน่วยงานของทางราชการด้านใด
ด้านหนึ่งหรือหลายด้านตามเงื่อนไข หลักเกณฑ์ และแนวทางที่หน่วยงานนั้นกำหนด รายละเอียดตารางแสดง
สิทธิ ที่จะได้จากทางราชการปรากฏตามแนบท้ายนี้

ให้ ณ วันที่ เดือน พ.ศ.

(.....)
นายกองค์การบริหารส่วนตำบลบ้านภาค

แบบคำร้องขอรับเงินช่วยเหลือผู้ประสบอุทกภัย

เขียนที่.....

วันที่..... เดือน..... พ.ศ.

ข้าพเจ้า นาย/นาง/นางสาวอายุ.....ปี
อยู่บ้านเลขที่.....หมู่ที่..... ตำบล.....อำเภอสามพราน จังหวัดนครปฐม
มีความประสงค์ขอรับเงินช่วยเหลือผู้ประสบภัย (อุทกภัย) ดังนี้

น้ำท่วมถึงบ้านพักอาศัยประจำโดยฉับพลัน และทรัพย์สินได้รับความเสียหาย
รายการทรัพย์สินที่เสียหาย

1.มูลค่า.....บาท
2.มูลค่า.....บาท
3.มูลค่า.....บาท
4.มูลค่า.....บาท
5.มูลค่า.....บาท

บ้านพักอาศัยประจำถูกน้ำท่วมขังติดต่อกันไม่น้อยกว่า 7 วัน และทรัพย์สินได้รับความเสียหาย
ตั้งแต่วันที่..... เดือน..... พ.ศ. ถึงวันที่.....
เดือน..... พ.ศ.

รายการทรัพย์สินที่เสียหาย

1.มูลค่า.....บาท
2.มูลค่า.....บาท
3.มูลค่า.....บาท
4.มูลค่า.....บาท
5.มูลค่า.....บาท

ข้าพเจ้า ขอรับรองว่าถ้อยคำที่ได้ให้เป็นจริงทุกประการ จึงลงลายมือชื่อไว้เป็นหลักฐาน

(ลงชื่อ) ผู้ยื่นคำร้อง
(.....)

ความเห็นของคณะกรรมการตรวจสอบ

(ลงชื่อ)..... ผู้ตรวจสอบ
(.....)

(ลงชื่อ)..... ผู้ตรวจสอบ (ลงชื่อ)..... ผู้ตรวจสอบ
(.....) (.....)

แบบรายงานเหตุการณ์เพลิงไหม้



บันทึกข้อความ

ส่วนราชการ _____ ขอหน่วยดับเพลิง โทร. _____
ที่ _____ วันที่ _____
เรื่อง บันทึกข้อมูลเหตุเพลิงไหม้ (ชื่อเหตุการณ์) _____
เรียน (ผู้บริหารท้องถิ่น) _____

1. สถานที่เกิดเหตุ _____
เจ้าของ _____
เลขที่ _____ หมู่ที่ _____ ตรอก/ซอย _____ ถนน _____
ตำบล _____ อำเภอ _____ จังหวัด _____ รหัสไปรษณีย์ _____
เขตสถานีตำรวจ _____ ร้อยเวรเจ้าของคดี _____

2. การรับแจ้งเหตุ
รับแจ้งเวลา _____ ถึงที่เกิดเหตุเวลา _____ รวมระยะเวลาเดินทาง _____
เริ่มดับเพลิงเวลา _____ เพลิงถูกควบคุมเวลา _____ รวมใช้เวลาควบคุม _____
ออกจากที่เกิดเหตุเวลา _____ กลับถึงที่ตั้งเวลา _____ รวมระยะเวลาเดินทาง _____

3. ลักษณะของสถานที่เกิดเหตุ (กาได้มากกว่า 1 ช่อง)
อาคารชั่วคราว อาคารไม้ อาคารครึ่งปูนครึ่งไม้ อาคารพาณิชย์ อาคารสูงเกิน 5 ชั้น
อาคารใหญ่พิเศษ โรงงานอุตสาหกรรม โรงงานอุตสาหกรรมปิโตรเคมี อาคารเก็บวัตถุไวไฟ
ยานพาหนะ ยานพาหนะขนส่งปิโตรเคมี พื้นที่รกร้าง พื้นที่สาธารณะหรือป่าชุมชน
 อื่นๆ(ระบุ) _____
รายละเอียดเพิ่มเติม _____

4. ใบอนุญาต
 ใบอนุญาตให้ใช้อาคารเลขที่ _____
 ใบอนุญาตสถานประกอบการ _____
 ใบอนุญาตสถานประกอบการ _____
 ใบอนุญาตสถานประกอบการ _____

5. สาเหตุที่เกิด (กาได้มากกว่า 1 ช่อง)

ประมาท กระแสไฟฟ้าลัดวงจร วางเพลิง ก่อการร้าย อื่นๆ ระบุ.....
รายละเอียดเพิ่มเติม.....

6. ความเสียหาย

ตอบบุคคล	ระดับ 1 หรือเล็กน้อย	ระดับ 2 หรือปานกลาง	ระดับ 3 หรือเสียหายมาก
ประชาชนไรที่อยู่อาศัย	คน	ครอบครัว	คน ประชาชนบาดเจ็บเล็กน้อย
คน	สาหัสหรือทุพพลภาพ	คน เสียชีวิต	คน พนักงานดับเพลิงบาดเจ็บเล็กน้อย
อาสาสมัครบาดเจ็บเล็กน้อย	คน	สาหัสหรือทุพพลภาพ	คน เสียชีวิต
รวมผู้บาดเจ็บเล็กน้อย	คน	สาหัสหรือทุพพลภาพ	คน เสียชีวิต
ต่อทรัพย์สิน	ระดับ 1 หรือเล็กน้อย	ระดับ 2 หรือปานกลาง	ระดับ 3 หรือเสียหายมาก
อาคาร/สถานที่/พื้นที่		มูลค่า	บาท
อาคาร/สถานที่/พื้นที่		มูลค่า	บาท
ทรัพย์สินเสียหาย		มูลค่า	บาท
ทรัพย์สินเสียหาย		มูลค่า	บาท
รวมค่าเสียหายเบื้องต้น		มูลค่า	บาท

7. การดำเนินการระงับอัคคีภัย †

- สามารถดำเนินการได้เอง †
 - ต้องขอความช่วยเหลือจากองค์กรปกครองส่วนท้องถิ่น ไกลเคียง †
 - ต้องขอการสนับสนุนจากสวนกลาง †
 - ต้องขอการสนับสนุนจากองค์กร/ภาคเอกชน
- รายชื่อหน่วยงานที่เขาสันับสนุน.....

8. ปัญหาอุปสรรค

9. แนวทางการปรับปรุงแก้ไข

รายละเอียดเพิ่มเติม.....

10. ภาพร่างที่เกิดเหตุ

11. ภาพถ่ายที่เกิดเหตุ

12. ผู้บันทึกผู้ตรวจสอบ

ผู้บันทึก.....ตำแหน่ง.....

(.....)

ผู้ตรวจ.....ตำแหน่ง.....

(.....)

ผู้บันทึก.....ตำแหน่ง.....

(.....)

ผู้ตรวจ.....ตำแหน่ง.....

(.....)

ความเห็นผู้บริหาร.....

แบบการตรวจประเมิน



บันทึกข้อความ

ส่วนราชการ _____ ขอหน่วยดับเพลิง โทร. _____
ที่ _____ วันที่ _____
เรื่อง บันทึกการตรวจประเมิน
เรียน (ผู้บริหารท้องถิ่น) _____

<p>1. ขอมูลองค์กรปกครองส่วนท้องถิ่น หน่วยดับเพลิงเลขที่ _____ หมู่ที่ _____ ตรอก/ซอย _____ ถนน _____ ตำบล _____ อำเภอ _____ จังหวัด _____ รหัสไปรษณีย์ _____ พื้นที่องค์กรปกครองส่วนท้องถิ่น _____ ตารางกิโลเมตร จำนวนประชากร _____ คน รายได้ประจำปี _____ บาท เงินอุดหนุน _____ บาท รวม _____ บาท งบประมาณหน่วยดับเพลิง _____ บาท</p> <p>4. สถานที่ทำการ เครื่องมือเครื่องจักรอุปกรณ์ (ระบุสภาพและความพร้อม) 5. ผลสรุปของคณะผู้ตรวจ ประเมิน ผู้ประเมิน ตำแหน่ง ผู้ประเมิน ตำแหน่ง () ผู้แทนผู้บริหาร () ผู้แทนชุมชน ผู้บันทึก ตำแหน่ง ผู้นำ ตรวจ ตำแหน่งหัวหน้า () ผู้ทรงคุณวุฒิ () หน่วยดับเพลิงผู้นำตรวจ ความเห็นผู้บริหาร</p>
<p>2. การบริหารจัดการ (ระบุถึงการจัดทำแผน/การฝึกอบรม/การประชาสัมพันธ์)</p>
<p>3. ผู้ปฏิบัติงาน สุขภาพและสมรรถภาพ <input type="checkbox"/> ระดับ 0 จำนวน.....คน ระดับ 1 จำนวน.....คน ระดับ 2 จำนวน.....คน ระดับ 3 จำนวน....คน</p>
<p>10. ภาพรวมที่เกิดเหตุ</p>